

Panasonic[®]

ANALOGSENSOR

HL-G1

Kurzanleitung

Inhaltsverzeichnis

1	Hardware	3
2	Software herunterladen	4
3	Hardware anschließen	7
4	GT-Treiber installieren	9
5	GT-Panel-Software installieren	13
5.1	COM-Schnittstelle mit Geräte-Manager herausfinden.....	16
6	PC-Software installieren	17
7	Grundeinstellungen in der PC-Software HL-G1SMI	21
8	Verkabelung der Komponenten	23
9	Inbetriebnahme.....	24
9.1	Verwendung von HL-G1 und GT-Panel.....	24
9.2	Verwendung von HL-G1, GT-Panel und PC-Software	25

10 Fragen? 26

1 Hardware

Der HL-G1xx-S-J und das GT-Panel sind angekommen.



Bitte stellen Sie ein USB-zu-Mini-USB-Kabel für den Anschluss des GT-Panels an den PC bereit.



2 Software herunterladen

Die Applikations-Software finden Sie auf unserer Homepage
<http://www.panasonic-electric-works.com/peweu/de/html/27143.php>:





◆ Vorgehensweise

1. **Klicken Sie bei der gewünschten Software (HL-G1 GTxx software, HL-G1 setting software) auf das Download-Symbol.**




[HOME](#) / [IHR PANASONIC ELECTRIC WORKS](#) / [DOWNLOADS BY PRODUCT NAME](#) / [SENSORS](#) / [HL-G1](#)

HL-G1

Manuals


Product number	Description	Language	Release date	Download
ME-HLG1 (00)	HL-G1 Series User's Manual	EN	10/2010	 (1.97MB)
ME-HLG1DP (00)	HL-G1 Series User's Manual (Console Version)	EN	10/2010	 (1.02MB)
	HL-G1 User's Manual, Compact Laser Displacement Sensor (Console-dedicated Version)	EN	10/2010	 (1.02MB)
	HL-G1 User's Manual, Compact Laser Displacement Sensor	EN	10/2010	 (1.97MB)

Software

Product number	Description	Language	Release date	Download
	HL-G1 GT02 software		2/24/2011	 (5.84MB)
	HL-G1 GT12 software		2/24/2011	 (6.24MB)
	HL-G1 PC setting software		2/24/2011	 (22.27MB)

Damit gelangen Sie zu unserem passwortgeschütztem Bereich.

Login



Login

Bereits registrierte Kunden

E-Mail Adresse

Passwort

[Datenschutzerklärung](#)

- Haben Sie bereits Zugangsdaten, melden Sie sich mit Ihrer E-Mail-Adresse und Ihrem Passwort an**
oder
Haben Sie noch keine Zugangsdaten, dann registrieren Sie sich als Neukunde.

ANMELDUNG

Registrierung

Bitte einfach das Formular ausfüllen und absenden.
Die mit * gekennzeichneten Felder sind Pflichtfelder.

Absenderdetails

Anrede *

Vorname *

Nachname *

Unternehmen *

Strasse *

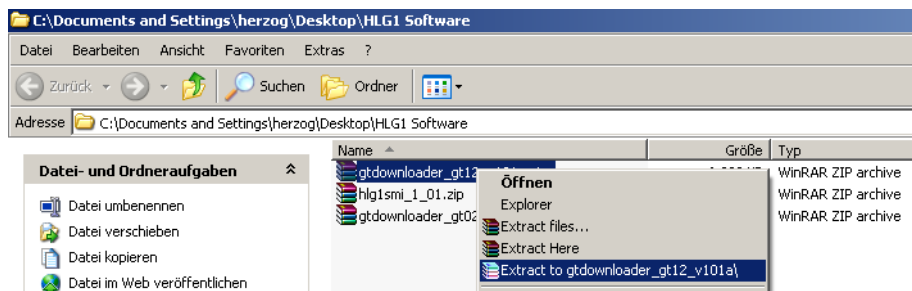
Füllen Sie das Online-Formular aus, um vom kostenlosen Angebot für Mitglieder zu profitieren.

- Nachdem Sie sich registriert haben, rufen Sie die Seite mit den gewünschten Software-Dateien**

<http://www.panasonic-electric-works.com/peweu/de/html/27143.php> wieder auf.

4. Speichern Sie alle benötigten Dateien in einen Ordner.

Merken Sie sich den Ordner für die Installation der GT-Treiber (siehe "GT-Treiber installieren" auf Seite 9).



5. Entpacken Sie die ZIP-Datei.

Es wird ein neuer Unterordner mit dem gleichen Namen wie die ZIP-Datei erstellt.



6. Wiederholen Sie diesen Schritt mit allen gezippten Dateien.

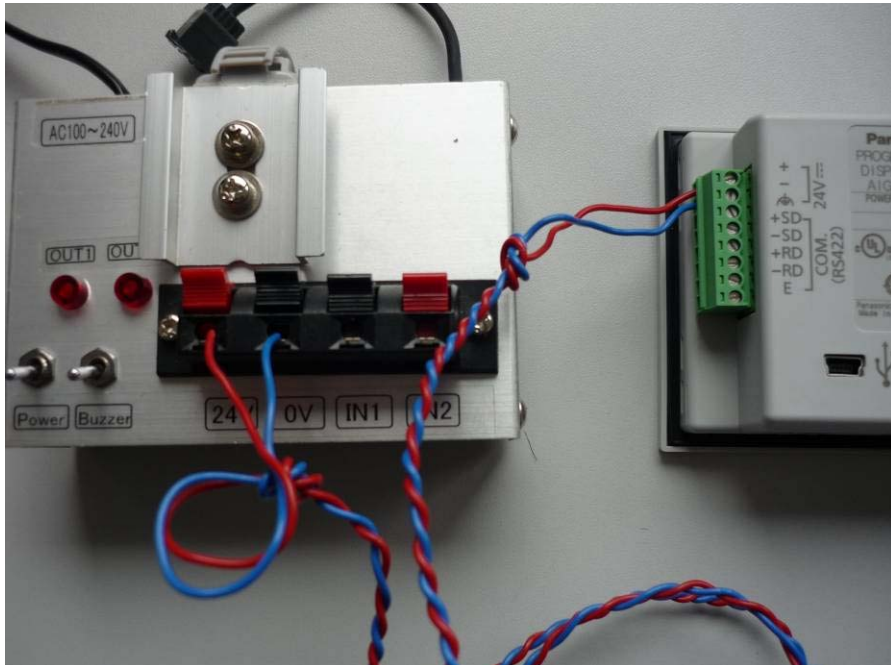
3 Hardware anschließen

Bevor Sie die Software auf Ihrem GT-Panel installieren, müssen Sie das GT-Panel anschließen.

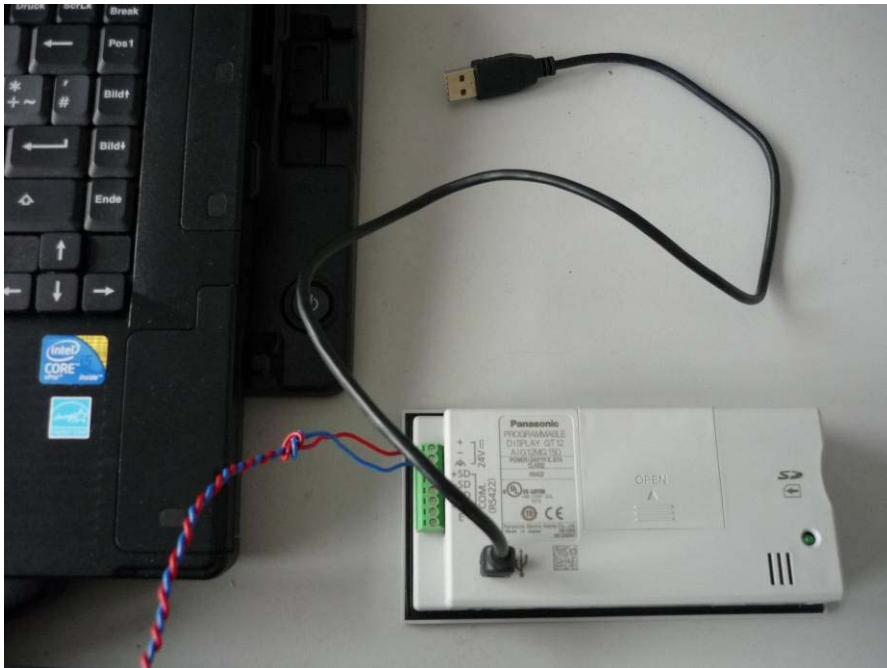


◆ Vorgehensweise

1. Schließen Sie das GT-Panel an die Anschlüsse +24 V und 0V an.



2. Schließen Sie das GT-Panel mit dem USB-zu-Mini-USB-Kabel an Ihren PC an.



3. Schalten Sie die Stromversorgung ein.

Das GT-Panel fährt hoch. Nach einigen Sekunden erscheint auf dem Display:

No Screen data

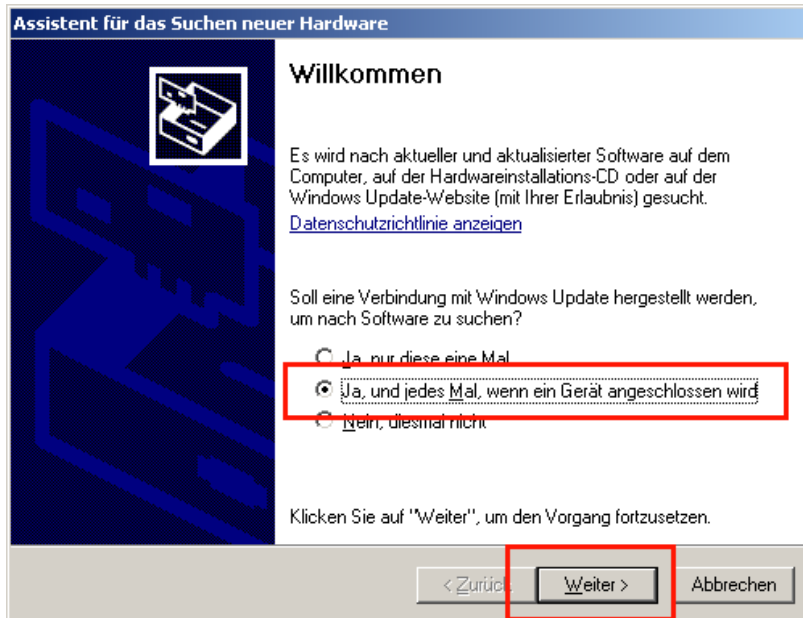
4 GT-Treiber installieren

Ihr PC wird neue Hardware finden und den Hardware-Assistenten starten.

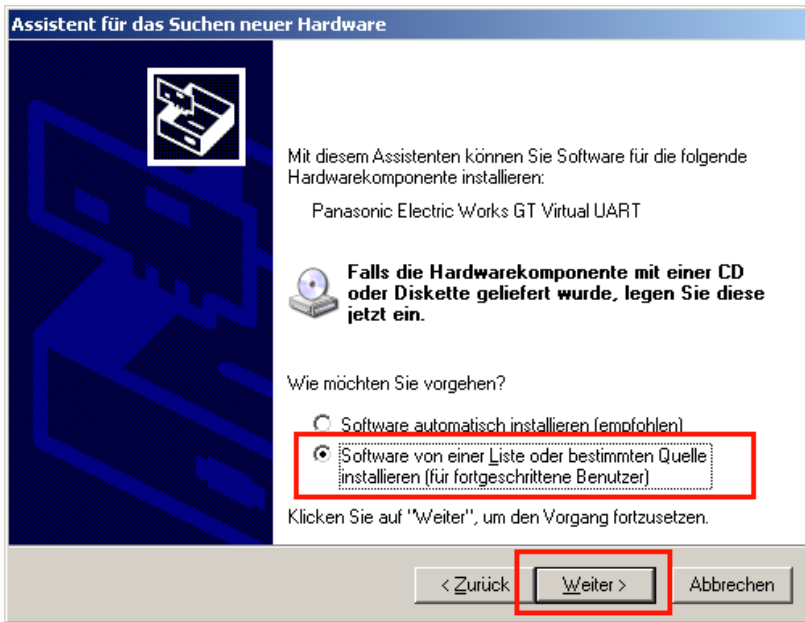


◆ Vorgehensweise

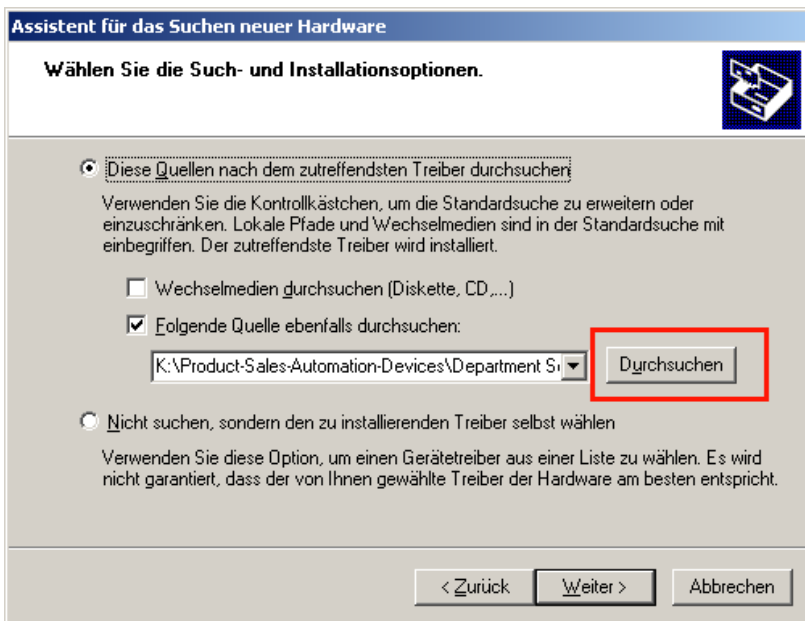
1. "Ja, und jedes Mal, wenn ein Gerät angeschlossen wird" wählen. Wählen Sie [Weiter].



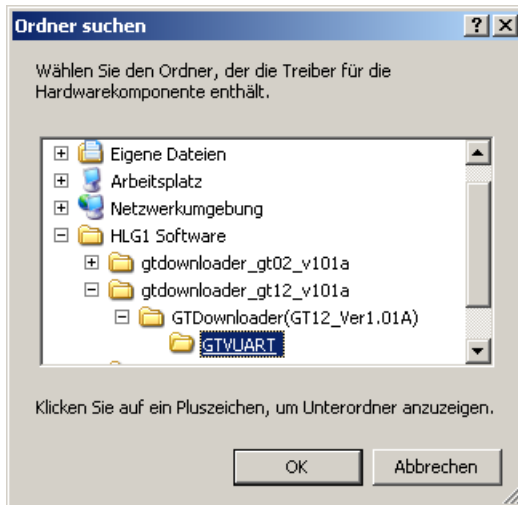
2. Optionsfeld "Software von einer Liste..." wählen. Wählen Sie [Weiter].



3. Durchsuchen Sie Ihren PC nach dem Order, in dem Sie die heruntergeladene Software gespeichert haben (siehe "Software herunterladen" auf Seite 4).

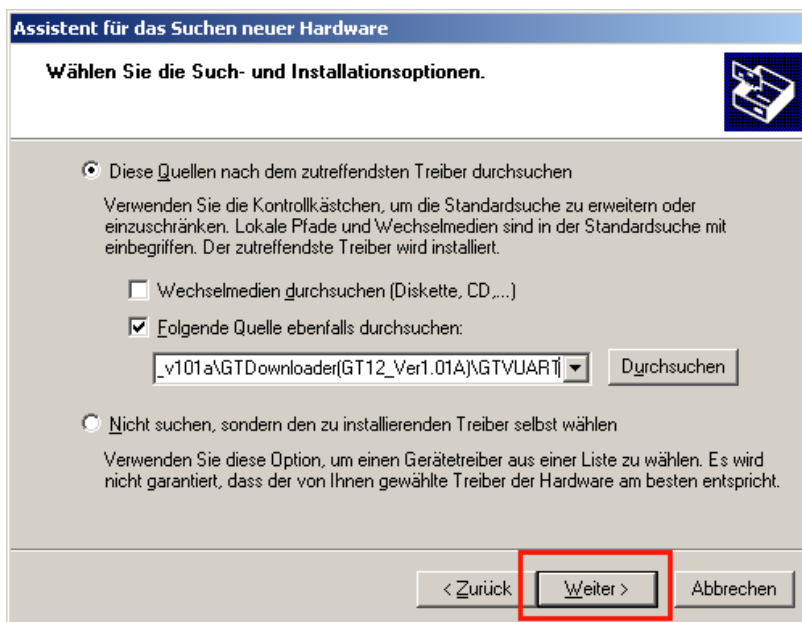


4. Navigieren Sie zum Ordner "GTVUART".



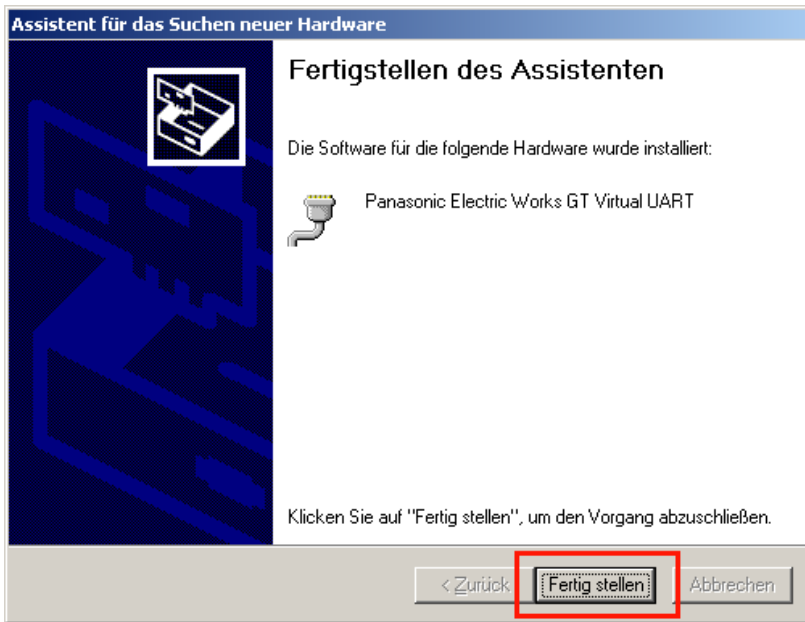
5. Wählen Sie [OK].

6. Wählen Sie [Weiter].



Die Software-Installation wird gestartet.

7. Wenn die Software-Installation abgeschlossen ist, [Fertig stellen] wählen.

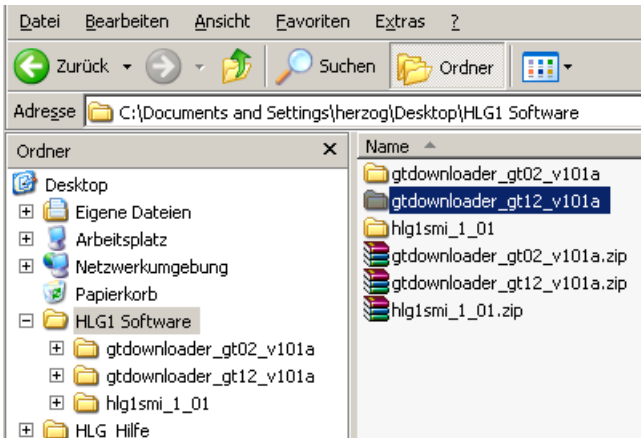


5 GT-Panel-Software installieren

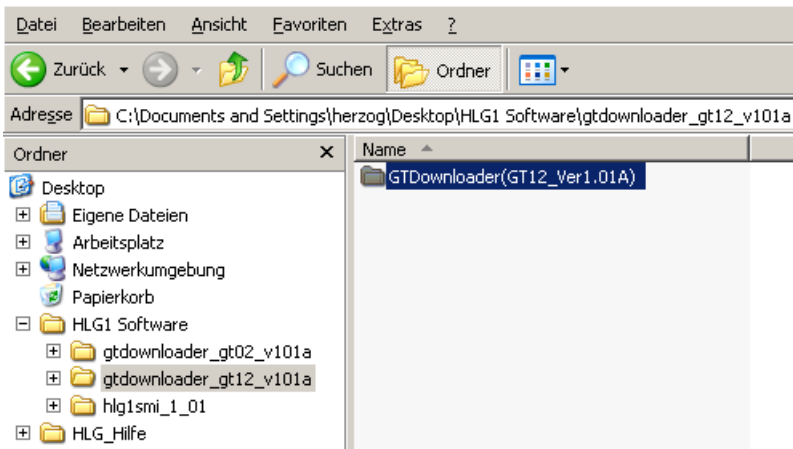


◆ Vorgehensweise

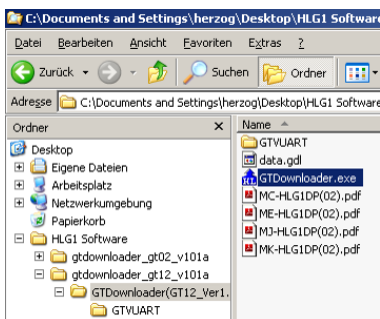
1. Gehen Sie zu dem Ordner, in den Sie die heruntergeladene Software gespeichert haben (siehe "Software herunterladen" auf Seite 4).
2. Öffnen Sie den Ordner "GTdownloader_gt_xx_xxx".



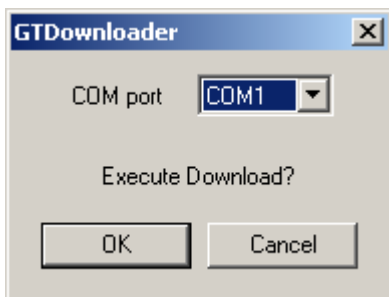
3. Öffnen Sie den Ordner "GTDownloader".



4. "GTDownloader.exe" doppelklicken.

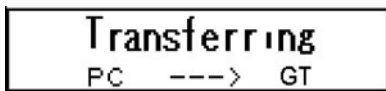


Der Dialog "GTDownloader" öffnet sich.

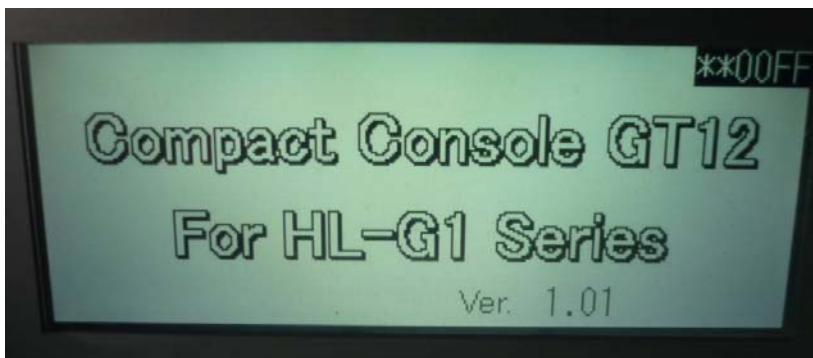


- 5. Finden Sie heraus, welche COM-Schnittstelle das GT-Panel verwendet (siehe "COM-Schnittstelle mit Geräte-Manager herausfinden" auf Seite 16).
- 6. Wählen Sie die richtige COM-Schnittstelle aus.
- 7. Wählen Sie [OK].

Die Datenübertragung startet. **Bitte die Verbindung nicht unterbrechen!**



Nach einer gewissen Zeit erscheint die folgende Anzeige:



- 8. Wählen Sie [OK], wenn die Software erfolgreich auf Ihrem GT-Panel installiert wurde.**



- 9. Schalten Sie die Versorgungsspannung aus.**

Der HL-G1 kann jetzt an das GT-Panel angeschlossen werden.

Und jetzt?

- Sie wollen den Sensor und das GT-Panel verwenden (siehe "Verwendung von HL-G1 und GT-Panel" auf Seite 24).
- Sie wollen auch noch die PC-Software HL-G1SMI installieren (siehe "PC-Software installieren" auf Seite 17).

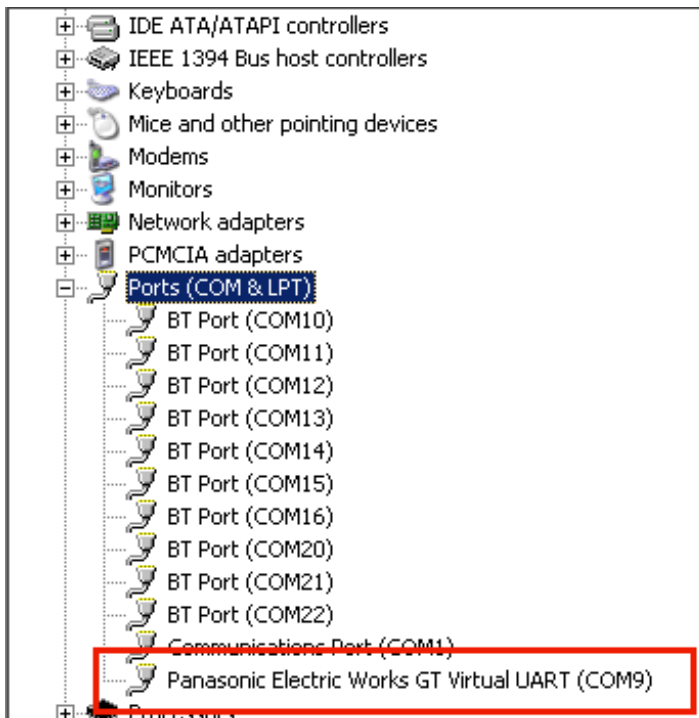
5.1 COM-Schnittstelle mit Geräte-Manager herausfinden



◆ Vorgehensweise

1. Öffnen Sie den Geräte-Manager, z. B. über die Systemsteuerung: System → Hardware → Geräte-Manager.
2. Klicken Sie auf "Ports (COM & LPT)".

Das Panasonic GT-Panel wird angezeigt.



3. Merken Sie sich die Nummer der COM-Schnittstelle, z.B. COM9.

6 PC-Software installieren

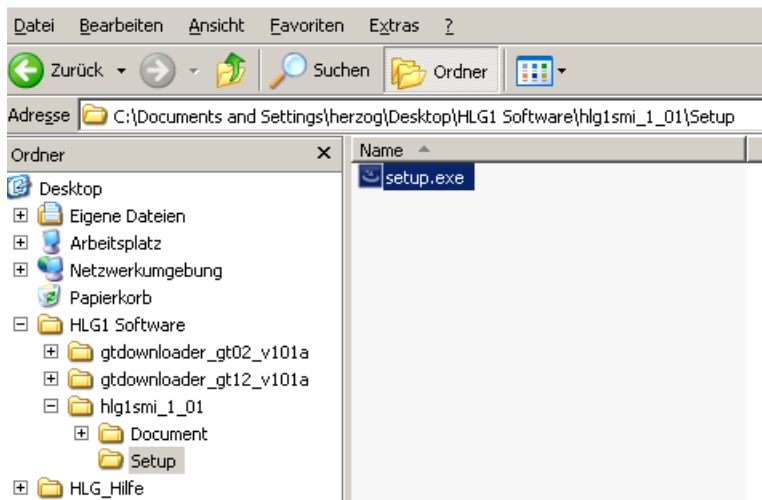
Folgende Betriebssysteme werden unterstützt:

- Microsoft Windows® XP Professional 32 Bits (SP2) oder später
- Microsoft Windows® Vista Business 32 Bits
- Microsoft Windows® 7 Professional 32 Bits



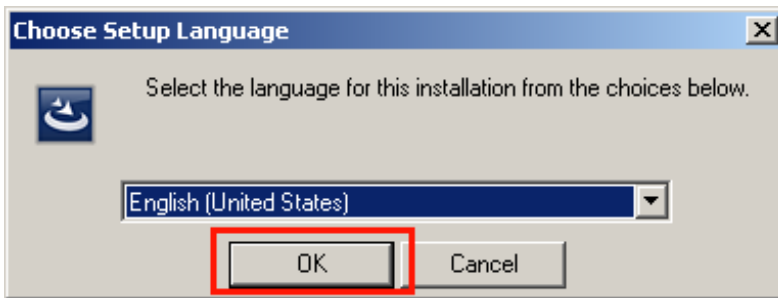
◆ Vorgehensweise

1. **Durchsuchen Sie Ihren PC nach dem Order, in dem Sie die heruntergeladene Software gespeichert haben (siehe "Software herunterladen" auf Seite 4).**
2. **Öffnen Sie den Ordner "hlg1smi_1_01\Setup" und doppelklicken Sie "Setup.exe".**

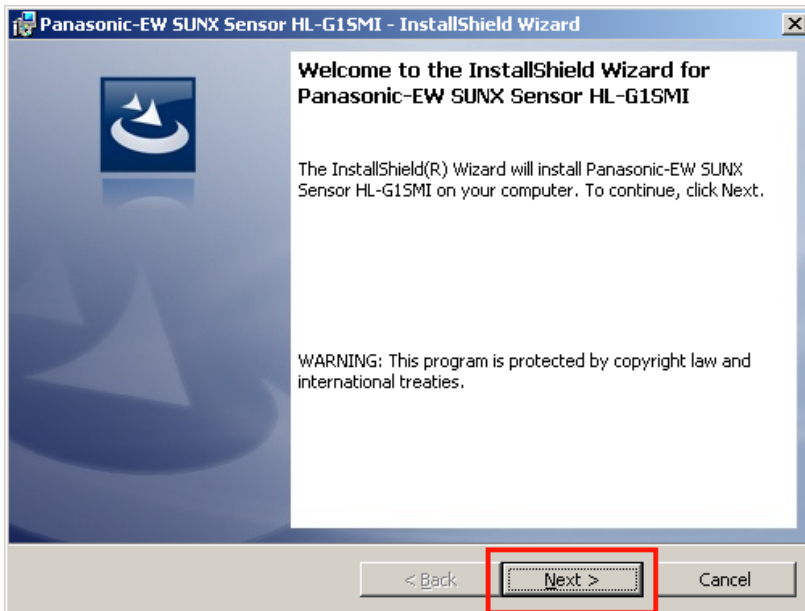


3. **Wählen Sie die gewünschte Sprache aus.**

4. Wählen Sie [OK].

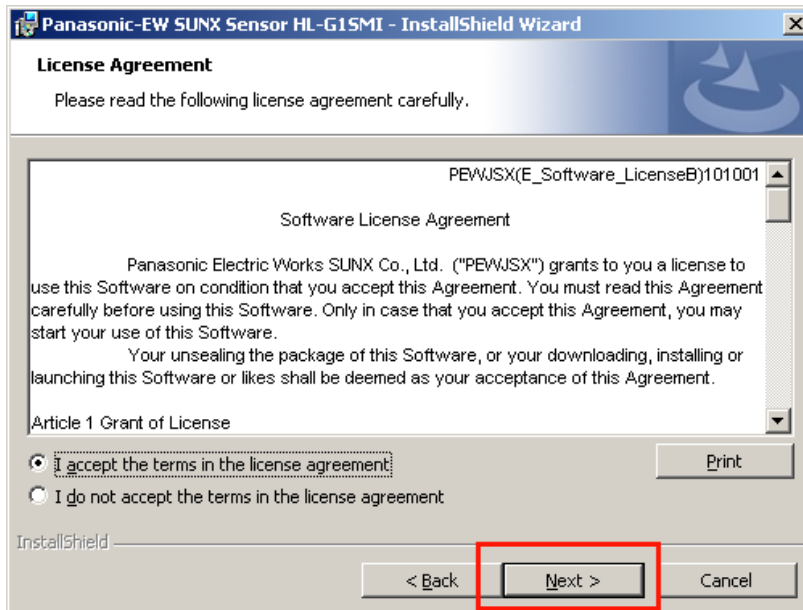


Der HL-G1SMI Installationsassistent öffnet sich.

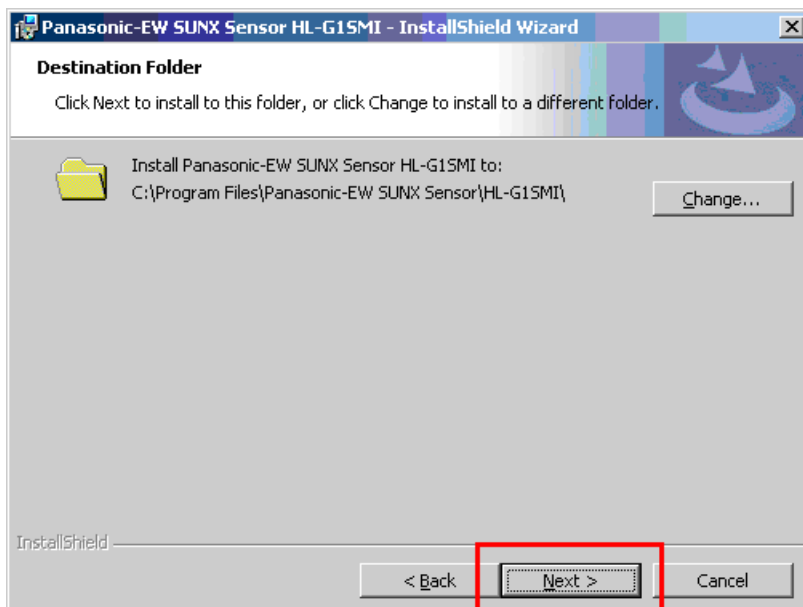


5. Wählen Sie [Next].

6. Akzeptieren Sie die Lizenzbedingungen (License Agreement).

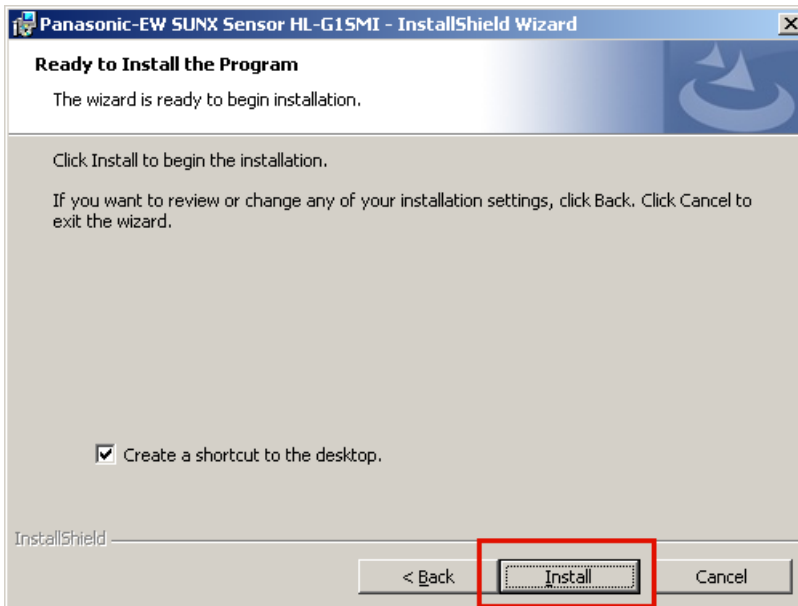


7. Wählen Sie [Next].



8. Wählen Sie [Next].

9. Wählen Sie [Install].



Die Installation beginnt.

10. Wenn die Installation abgeschlossen ist, wählen Sie [Finish].

Die PC-Software HL-G15MI ist jetzt installiert und kann über das Symbol auf dem Desktop geöffnet werden.



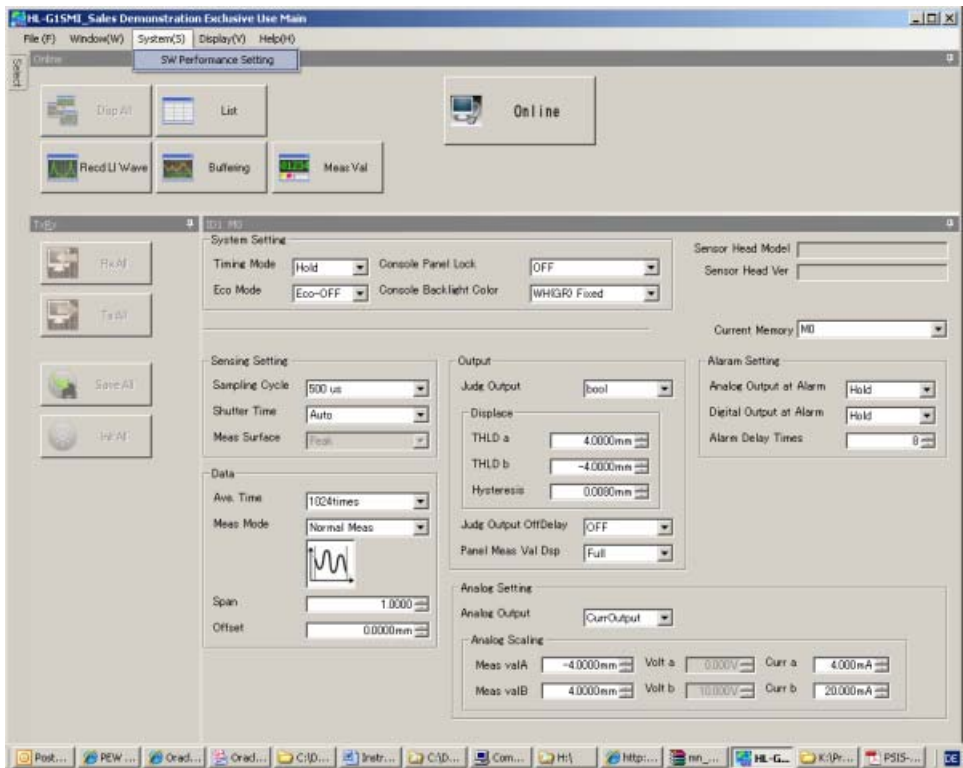
7 Grundeinstellungen in der PC-Software HL-G1SMI

Das Hauptfenster wird nach dem Öffnen der Software angezeigt.

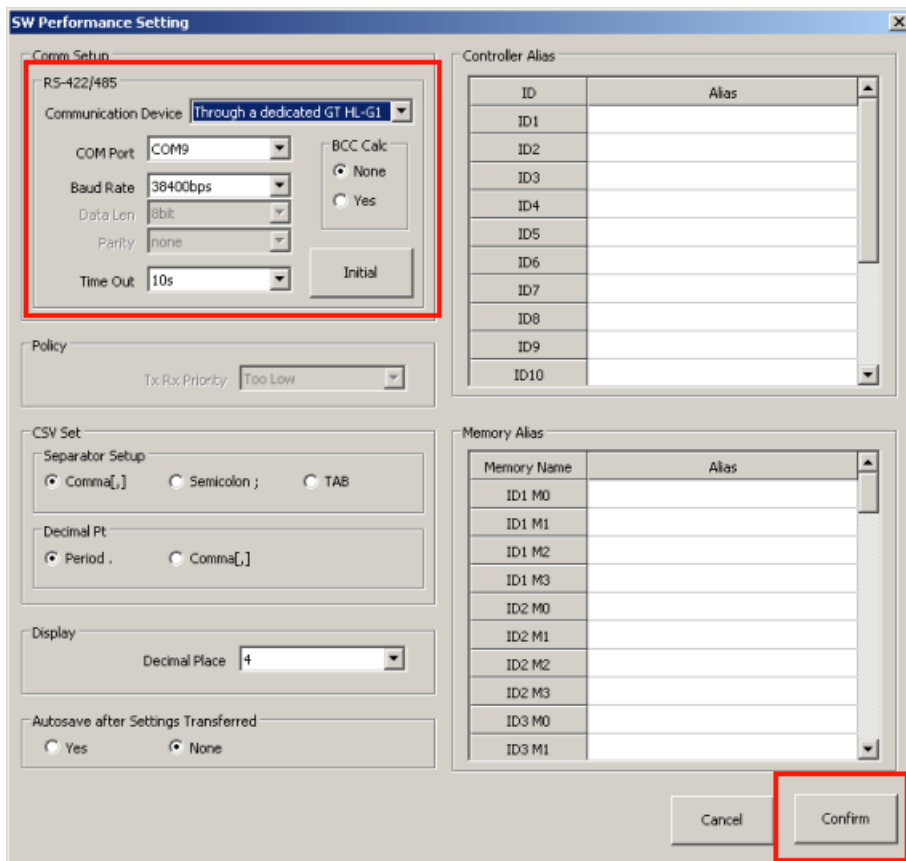


◆ Vorgehensweise

1. System(S) → SW Performance Setting



Der Dialog "SW Performance Setting" öffnet sich.



2. Wählen Sie bitte nachfolgende Einstellungen aus:

Parameter	Einstellung
Communication Device	Through a dedicated GT HL-G1
COM port	Ergebnis des Geräte-Managers (siehe "COM-Schnittstelle mit Geräte-Manager herausfinden" auf Seite 16)
Baud Rate	38400 bps
Time Out	10s

3. Wählen Sie [Confirm].

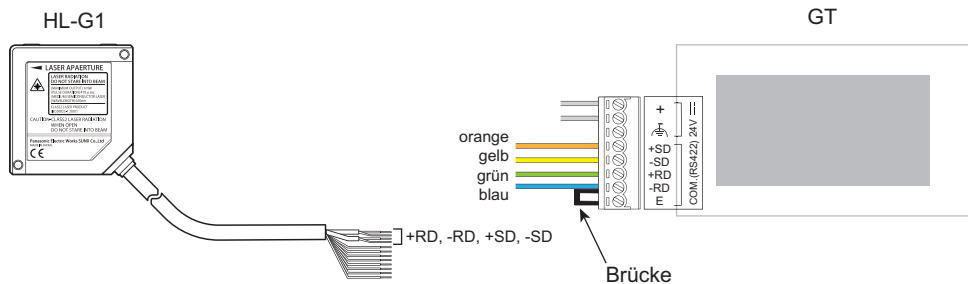
Das Fenster schließt und Sie kehren zum Hauptfenster zurück. Die Software kann jetzt mit dem Sensor HL-G1 benutzt werden.

8 Verkabelung der Komponenten



◆ Vorgehensweise

1. Schalten Sie die Stromversorgung aus.
2. Verbinden Sie den Sensor mit der Stromversorgung direkt am GT-Panel.
3. Verbinden Sie den Sensor über RS422 mit dem GT-Panel wie unten abgebildet.
4. Fügen Sie zusätzlich noch eine Brücke zwischen -RD und E ein.



◆ Hinweis

- Bitte achten Sie darauf, dass keines der ungenutzten, offenen Drahtenden kurz geschlossen ist.
- Einstellung: "Terminating resistor ON" (Anschlusswiderstand AN).

9 Inbetriebnahme

9.1 Verwendung von HL-G1 und GT-Panel



◆ Vorgehensweise

- 1. Schalten Sie die Versorgungsspannung an.**
Das GT-Panel fährt hoch. Der Laserabstandssensor HL-G1 beginnt mit der Aussendung des Laserstrahls.
- 2. Richten Sie den Laserstrahl auf ein Testobjekt innerhalb des Messbereichs.**
Das GT-Panel zeigt den Messwert analog zum Sensordisplay an.

9.2 Verwendung von HL-G1, GT-Panel und PC-Software



◆ Vorgehensweise

1. Stellen Sie sicher, dass das GT-Panel mit dem PC verbunden ist und die komplette Software gemäß der vorherigen Beschreibungen installiert ist und alle Grundeinstellungen vorgenommen sind.
2. Schalten Sie die Versorgungsspannung ein.
3. Öffnen Sie die Software HL-G1SMI z.B. über das Desktop-Symbol.



4. Wählen Sie die Online-Schaltfläche.

Wenn der Online-Schriftzug rot wird, ist die Inbetriebnahme Ihres neuen HL-G1-Sensors erfolgreich abgeschlossen und der Sensor ist online.

Fragen?

10 Fragen?

Wenn nicht alles wie beschrieben funktioniert, rufen Sie uns an unter: +49 8024 648 737.

Nordamerika **Europa** **Asien-Pazifik** **China** **Japan**

Panasonic Electric Works Niederlassungen

Europa		
▶ Headquarters	Panasonic Electric Works Europe AG	Rudolf-Diesel-Ring 2, 83607 Holzkirchen, Tel. +49 (0) 8024 648-0, Fax +49 (0) 8024 648-111, www.panasonic-electric-works.com
▶ Benelux	Panasonic Electric Works Sales Western Europe B.V.	De Rijn 4, (Postbus 211), 5684 PJ Best, (5680 AE Best), Netherlands, Tel. +31 (0) 499 372727, Fax +31 (0) 499 372185, www.panasonic-electric-works.nl
▶ Deutschland	Panasonic Electric Works Europe AG	Rudolf-Diesel-Ring 2, 83607 Holzkirchen, Tel. +49 (0) 8024 648-0, Fax +49 (0) 8024 648-111, www.panasonic-electric-works.de
▶ England	Panasonic Electric Works UK Ltd.	Sunrise Parkway, Linford Wood, Milton Keynes, MK14 6LF, Tel. +44(0) 1908 231555, +44(0) 1908 231599, www.panasonic-electric-works.co.uk
▶ Frankreich	Panasonic Electric Works Sales Western Europe B.V.	Succursale française, 10, rue des petits ruisseaux, 91371 Verrières le Buisson, Tél. +33 (0) 1 6013 5757, Fax +33 (0) 1 6013 5758, www.panasonic-electric-works.fr
▶ Irland	Panasonic Electric Works UK Ltd.	Dublin, Tel. +353 (0) 14600969, Fax +353 (0) 14601131, www.panasonic-electric-works.co.uk
▶ Italien	Panasonic Electric Works Italia s.r.l.	Via del Commercio 3-5 (Z.I. Ferlina), 37012 Bussolengo (VR), Tel. +39 (0) 456752711, Fax +39 (0) 456700444, www.panasonic-electric-works.it
▶ Nordische Länder	Panasonic Electric Works Nordic AB	Sjöängsvägen 10, 19272 Sollentuna, Sweden, Tel. +46 859476680, Fax +46 859476690, www.panasonic-electric-works.se
▶ Österreich	PEW Fire & Security Technology Europe AB Panasonic Electric Works Austria GmbH PEW Electronic Materials Europe GmbH	Jungmangatan 12, 21119 Malmö, Tel. +46 40697-7000, Fax +46 40697-7099, www.panasonic-fire-security.com Rep. of PEWDE, Josef Madersperger Str. 2, 2362 Biedermansdorf, Tel. +43 (0) 2236-26846, Fax +43 (0) 2236-46133, www.panasonic-electric-works.at Ennshafenstraße 30, 4470 Enns, Tel. +43 (0) 7223 883, Fax +43 (0) 7223 88333, www.panasonic-electronic-materials.com
▶ Polen	Panasonic Electric Works Polska sp. z o.o.	Al. Krakowska 4/6, 02-284 Warszawa, Tel. +48 (0) 22 338-11-33, Fax +48 (0) 22 338-12-00, www.panasonic-electric-works.pl
▶ Portugal	Panasonic Electric Works España S.A.	Portuguese Branch Office, Avda Adelino Amaro da Costa 728 R/C J, 2750-277 Cascais, Tel. +351 214812520, Fax +351 214812529
▶ Schweiz	Panasonic Electric Works Schweiz AG	Grundstrasse 8, 6343 Rotkreuz, Tel. +41 (0) 417997050, Fax +41 (0) 417997055, www.panasonic-electric-works.ch
▶ Spanien	Panasonic Electric Works España S.A.	Barajas Park, San Severo 20, 28042 Madrid, Tel. +34 913293875, Fax +34 913292976, www.panasonic-electric-works.es
▶ Tschechien	Panasonic Electric Works Czech s.r.o.	Prumyslová 1, 34815 Planá, Tel. (+420)-374799990, Fax (+420)-374799999, www.panasonic-electric-works.cz
▶ Ungarn	Panasonic Electric Works Europe AG	Magyarországi Közvetlen Kereskedelmi Képviselet, 1117 Budapest, Neumann János u. 1., Tel. +36(0)1482 9258, Fax +36 (0) 1482 9259, www.panasonic-electric-works.hu
Nord- und Südamerika		
▶ USA	PEW Corporation of America	629 Central Avenue, New Providence, N.J. 07974, Tel. +1-908-464-3550, Fax +1-908-464-8513, www.pewa.panasonic.com
Asien / China / Japan		
▶ China	Panasonic Electric Works (China) Co., Ltd.	Level 2, Tower W3, The Tower Oriental Plaza, No. 2, East Chang An Ave., Dong Cheng District, Beijing 100738, Tel. (010) 5925-5988, Fax (010) 5925-5973, www.pewc.panasonic.cn
▶ Hong Kong	Panasonic Electric Works (Hong Kong) Co., Ltd.	RM1205-9, 12/F, Tower 2, The Gateway, 25 Canton Road, Tsimshatsui, Kowloon, Hong Kong, Tel. (8520) 2956-3118, Fax (0852) 2956-0398
▶ Japan	Panasonic Electric Works Co., Ltd.	1048 Kadoma, Kadoma-shi, Osaka 571-8686, Japan, Tel. (06)-6908-1050, Fax (06)-6908-5781 http://panasonic-electric-works.net
▶ Singapore	Panasonic Electric Works Asia Pacific Pte. Ltd.	101 Thomson Road, #25-03/05, United Square, Singapore 307591, Tel. (06255)-5473, Fax (06253)-5689