

Carrera[®]
DIGITAL 124

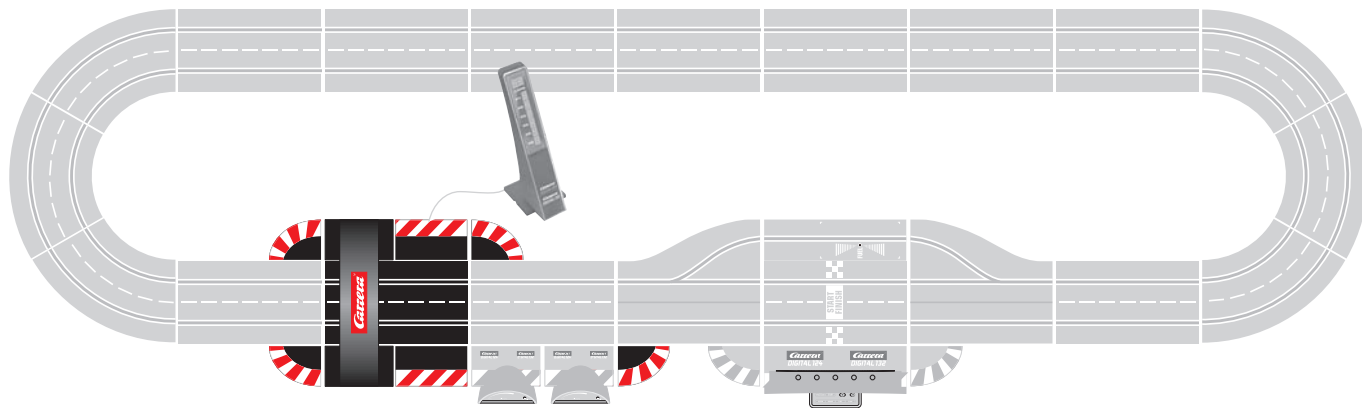
Carrera[®]
DIGITAL 132

30354 STARTLIGHT



Montage- und Betriebsanleitung

Aufbauvorschlag · Assembly proposal · Suggestion de montage · Propuesta de montaje
Sugestão de montagem · Suggestimento per il montaggio · Opbouwvoorstel · Monteringsförslag
Kokoamishdotus · Oppbygningsforslag · Felépítési javaslat · Propozycja montażu
Návrh postavenia · Návrh na uspořádání · Предложение за монтаж · Πρόταση σύνδεσης
Propunere de asamblare · Oppbygningsforslag · 建造指南 · 組立方法 · 조립방법
إرشادات البناء والتركيب · Kurma önerisi · Предложение по монтажу



Inhaltsverzeichnis

Sicherheitshinweise	4
Beschreibung	4
Verpackungsinhalt	5
Aufbauanleitung	5
Wartung und Pflege	5
Wichtiger Hinweis	6
Fehlerbeseitigung / Fahrtechnik	6
Technische Daten	6

Willkommen

Herzlich Willkommen im Team Carrera!

Die Bedienungsanleitung enthält wichtige Informationen zum Aufbau und Bedienung Ihres Carrera DIGITAL 124/132 Startlights.

Lesen Sie bitte diese sorgfältig durch und bewahren Sie sie anschließend auf.

Bei Fragen wenden Sie sich bitte an einen Fachhändler oder die Carrera Service Hotline +49 911 7099 -145 oder besuchen unsere Webseiten: carrera-toys.com · carreraclub.com

Bitte überprüfen Sie den Inhalt auf Vollständigkeit und eventuelle Transportschäden. Die Verpackung enthält wichtige Informationen und sollte ebenfalls aufbewahrt werden.

Wir wünschen Ihnen viel Spaß mit Ihrem neuen Carrera DIGITAL 124/132 Startlight.

Sicherheitshinweise

• **ACHTUNG!** Für Kinder unter 36 Monaten nicht geeignet. Erstickungsgefahr wegen verschluckbarer Kleinteile. Achtung: Funktionsbedingte Klemmgefahr.

• ACHTUNG!

Dieses Spielzeug enthält Magnete oder magnetische Bestandteile. Magnete, die im menschlichen Körper einander oder einen metallischen Gegenstand anziehen, können schwere oder tödliche Verletzungen verursachen. Ziehen Sie sofort einen Arzt zu Rate, wenn Magnete verschluckt oder eingeatmet wurden.

• Der Transformator ist kein Spielzeug! Die Anschlüsse des Trafos nicht kurzschließen! Hinweis an die Eltern: Den Trafo regelmäßig auf Schäden an der Leitung, am Stecker oder am Gehäuse untersuchen. Spielzeug nur mit empfohlenen Transformatoren betreiben! Bei einem Schaden darf der Transformator nicht mehr verwendet werden! Die Rennbahn nur mit einem Transformator betreiben! Bei längeren Spielpausen wird empfohlen den Transformator vom Stromnetz zu trennen. Gehäuse von Trafo und Geschwindigkeitsreglern nicht öffnen!

Hinweis an die Eltern:

Transformatoren und Netzgeräte für Spielzeuge sind nicht dazu geeignet, als Spielzeuge benutzt zu werden. Die Benutzung dieser Produkte muss unter ständiger Überwachung der Eltern erfolgen.

- Die Bahn und Fahrzeuge sind regelmäßig auf Schäden an Leitungen, Steckern und Gehäusen zu überprüfen! Defekte Teile auswechseln.
- Die Autorennbahn ist nicht für den Betrieb im Freien oder in Nassräumen geeignet! Flüssigkeiten fernhalten.
- Keine Metallteile auf die Bahn legen, um Kurzschlüsse zu vermeiden. Die Bahn nicht in unmittelbarer Nähe empfindlicher Gegenstände aufstellen, da aus der Piste geschleuderte Fahrzeuge Beschädigungen verursachen können.
- Vor der Reinigung den Netzstecker ziehen! Für die Reinigung ein feuchtes Tuch benutzen, keine Lösungsmittel oder Chemikalien. Bei Nichtgebrauch die Bahn staubgeschützt und trocken aufbewahren, am besten im Originalkarton.
- Autorennbahn nicht in Gesichts- oder Augenhöhe betreiben, da Verletzungsgefahr durch herausgeschleuderte Fahrzeuge besteht.

Hinweis:

Das Fahrzeug darf erst im komplett zusammengebauten Zustand wieder in Betrieb genommen werden. Der Zusammenbau darf nur von Erwachsenen vorgenommen werden.

Beschreibung

Das Startlight signalisiert die Ampelphase beim Start eines Rennens. Dabei gehen nacheinander die 5 LED-Reihen an und bei Freigabe des Rennstarts aus.

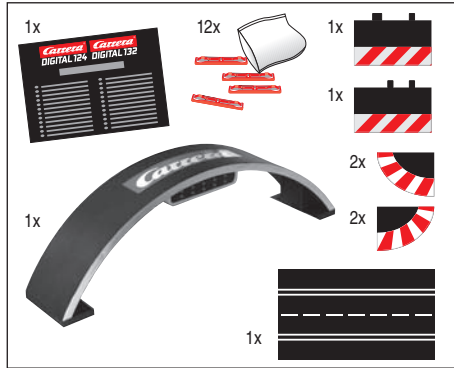
Fehlstart: Wird während der Startampelphase der Handregler eines Fahrzeuges betätigt, so wird dies als Fehlstart gewertet. Das Fahrzeug, das den Fehlstart verursacht hat, fährt kurz an und die LED des betreffenden Fahrzeuges/Handreglers blinkt. Das Rennen wird nicht freigegeben und muss neu gestartet werden.

Das Startlight wird mit der mitgelieferten Adapter Unit in die Bahn integriert. Ein Betrieb des Startlight ist nur in Verbindung mit der Control Unit 30352 möglich.

Der Carrera-Schriftzug auf der Oberseite des Startlights leuchtet sobald die Bahn in Betrieb ist.

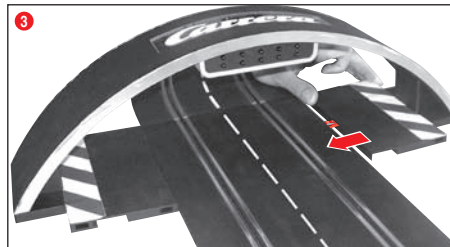
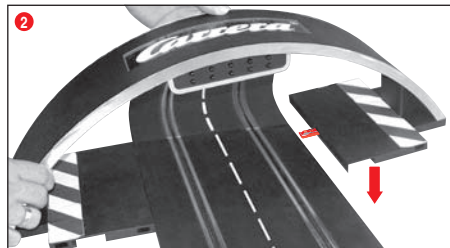
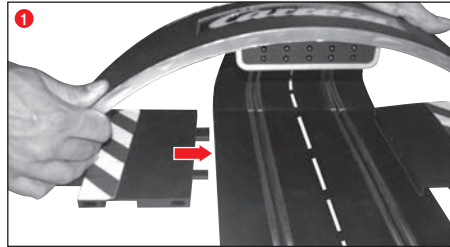
Der volle Funktionsumfang ist nur in Verbindung mit der Control Unit (30352) gewährleistet. Für die genaue Handhabung lesen Sie bitte die Anleitung der Control Unit (30352).

Verpackungsinhalt



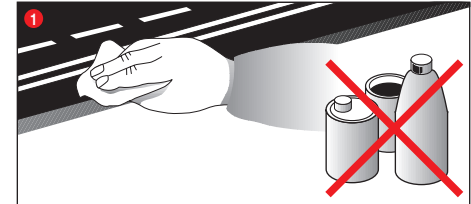
- 1 Startlight
- 1 Adapter Unit
- 1 Randstreifenanschlussstück
- 1 Randstreifenausgleichstück
- 4 Abschlussstücke
- 12 Bahnstückverriegelungen
- Bedienungsanleitung

Aufbauanleitung



Das Startlight wird an entsprechender Stelle an der Adapter Unit angeschlossen, diese kann an einer beliebigen Stelle des Bahnlayouts platziert werden.

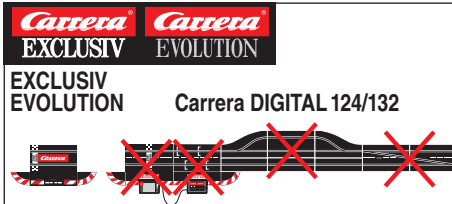
Wartung und Pflege



Um eine einwandfreie Funktion der Autorennbahn zu gewährleisten, sollten alle Teile der Rennbahn regelmäßig gereinigt werden. Vor der Reinigung den Netzstecker ziehen.

- 1 Rennstrecke:** Fahrbahnoberfläche und Spurrillen mit einem trockenen Lappen sauberhalten. Keine Lösungsmittel oder Chemikalien zur Reinigung verwenden. Bei Nichtgebrauch die Bahn staubgeschützt und trocken aufbewahren, am besten im Originalkarton.

Wichtiger Hinweis



Bitte beachten Sie, dass es sich bei Exclusiv/Evolution (analoges System) und Carrera DIGITAL 124/132 (digitales System) um zwei separate und komplett eigenständige Systeme handelt. Wir weisen ausdrücklich darauf hin, beide Systeme beim Aufbau der Bahn zu trennen, d.h. es darf sich keine Anschlusschiene von Exclusiv/Evolution mit der Anschlusschiene inkl. Black Box von Carrera DIGITAL 124/132 in einer Strecke befinden. Auch dann nicht, wenn nur eine der beiden Anschlusschienen (Exclusiv/Evolution Anschlusschiene oder Carrera DIGITAL 124/132 Anschlusschiene inkl. Black Box) an die Stromversorgung angeschlossen ist.

Desweiteren dürfen auch alle weiteren Komponenten von Carrera DIGITAL 124/132 (Weichen, Elektronischer Rundenzähler, Pit Stop) nicht in eine Exclusiv/Evolution Bahn eingebaut werden, d.h. analog bespielt werden. Bei Nichtbeachtung obiger Angaben ist es nicht auszuschließen, dass die Carrera DIGITAL 124/132 Komponenten zerstört werden. In diesem Fall kann kein Garantieanspruch geltend gemacht werden.

Fehlerbeseitigung Fahrtechnik

Fehlerbeseitigung:

Bei Störungen überprüfen Sie bitte folgendes:

- Sind die Stromanschlüsse korrekt?
- Transformator und Handregler korrekt angeschlossen?
- Sind die Bahnverbindungen einwandfrei?
- Sind die Rennbahn und Spurrillen sauber und frei von Fremdkörpern?
- Sind die Schleifer in Ordnung und haben Kontakt zur Stromführungsschiene?
- Sind die Fahrzeuge korrekt auf den entsprechenden Handregler codiert?
- Bei elektrischem Kurzschluss wird die Stromzufuhr der Bahn automatisch für ca. 5 Sekunden abgeschaltet und durch akustische und optische Signale angezeigt.
- Stehen die Fahrzeuge in Fahrtrichtung auf der Bahn? Bei Nichtfunktion Fahrtrichtungsschalter auf der Fahrzeugunterseite umschalten.

Hinweis:

Im Spielbetrieb können sich Fahrzeugkleinteile, wie Spoiler oder Spiegel, welche aufgrund der Originaltreue so nachgebildet werden müssen, eventuell lösen oder brechen. Um dies zu vermeiden, haben Sie die Möglichkeit, diese durch Entfernen vor dem Spielbetrieb zu schützen.

Fahrtechnik:

- Auf den Geraden kann schnell gefahren, vor der Kurve sollte abgebremst, am Kurvenausgang kann wieder beschleunigt werden.
- Fahrzeug nicht bei laufendem Motor festhalten oder blockieren, dadurch kann es zu Überhitzung und Motorschäden kommen.

Hinweis: Beim Einsatz auf Schienensystemen, die nicht von Carrera hergestellt sind, muss der bestehende Leitkiel durch den Spezialleitkiel (#85309) ersetzt werden. Leichte Fahrgeräusche beim Einsatz der Carrera Überfahrt (#20587) oder Steilkurve 1/30° (#20574) sind durch die maßstäbliche Originalität bedingt und für den einwandfreien Spielbetrieb unerheblich.

Alle Carrera Ersatzteile im Web Shop erhältlich:
carrera-toys.com

Lieferung erfolgt ausschließlich nach Deutschland, Österreich, Niederlande, Belgien und Luxemburg.

Technische Daten

Ausgangsspannung · Spielzeugtransformator



18 V --- 54 VA (Carrera DIGITAL 124)
 14,8 V --- 51,8 VA (Carrera DIGITAL 132)

Strommodi

- 1.) Spielbetrieb = Fahrzeuge werden über Handregler betätigt
- 2.) Ruhebetrieb = Handregler werden nicht betätigt, kein Spiel
- 3.) Stand-by Betrieb = nach ca. 20 Minuten Ruhebetrieb schaltet die Anschlusschiene in den Stand-by Modus.
 Die mittlere LED blinkt in langen Abständen.
STROMVERBRAUCH < 1 Watt/1W
 Durch Betätigung des Handreglers wird der Stand-by Modus beendet, die Bahn befindet sich wieder im Ruhebetrieb.
- 4.) Aus-Zustand = Netzgerät vom Stromnetz getrennt



Dieses Produkt ist mit dem Symbol für die selektive Entsorgung von elektrischer Ausrüstung versehen (WEEE). Das heißt, dass dieses Produkt der EU Direktive 2002/96/EC entsprechend entsorgt werden muss, um die entstehenden Umweltschäden zu minimieren.

Weitere Informationen erhalten Sie bei Ihrer lokalen oder regionalen Behörde.

Aus diesem selektiven Entsorgungsprozess ausgeschlossene elektronische Produkte stellen wegen der Präsenz gefährlicher Substanzen eine Gefahr für die Umwelt und die Gesundheit dar.



Stadlbauer Marketing + Vertrieb GmbH · Rennbahn Allee 1 · 5412 Puch / Salzburg · Austria

carrera-toys.com · carreraclub.com