

Home Audio System

Bedienungsanleitung

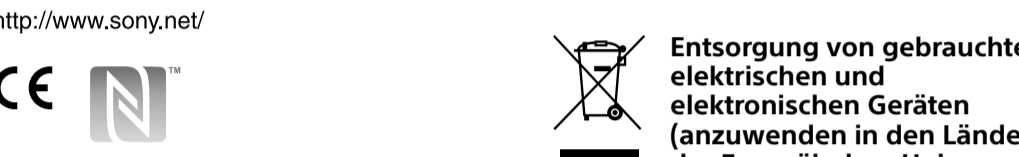
Das Symbol auf dem Produkt oder seiner Verpackung weist darauf hin, dass dieses Produkt nicht als normaler Haushaltsabfall zu behandeln ist, sondern an einer Annahmestelle für das Recycling von elektrischen und elektronischen Geräten abgegeben werden muss. Durch Ihren Beitrag zum korrekten Entsorgen dieses Produkts schützen Sie die Umwelt und die Gesundheit Ihrer Mitmenschen. Umwelt und Gesundheit werden durch falsches Entsorgen gefährdet. Materialrecycling hilft, den Verbrauch von Rohstoffen zu verringern. Weitere Informationen zum Recycling dieses Produkts erhalten Sie bei Ihrer örtlichen Behörde für Abfallwirtschaft, den kommunalen Entsorgungsbetrieben oder dem Geschäft, in dem Sie das Produkt gekauft haben.



© 2013 Sony Corporation Printed in China

CMT-SBT100/SBT100B

http://www.sony.net/



WARNUNG

Um Feuergefahr zu verringern, decken Sie die Lüftungsöffnungen des Geräts nicht mit Zeitungen, Tischdecken, Vorhängen usw. ab. Schützen Sie das Gerät vor offenern Flammen, wie z. B. brennenden Kerzen.

Um Feuergefahr und die Gefahr des elektrischen Schlags zu verringern, schützen Sie das Gerät vor Tropf- oder Spritzwasser und stellen Sie keine Gefäße mit Flüssigkeiten darin, wie z. B. Vasen, auf das Gerät.

Stellen Sie das Gerät nicht in einem engen Raum, wie z. B. einem Bücherregal oder Einbauschrank auf.

Da der Netzstecker verwendet wird, um das Gerät vom Stromnetz zu trennen, schließen Sie das Gerät an eine leicht zugängliche Netzsteckdose an. Falls Sie eine Unregelmäßigkeit im Gerät feststellen, ziehen Sie den Netzstecker sofort von der Netzsteckdose ab.

Schützen Sie Akkus und Batterien bzw. Geräte mit eingeleagten Akkus und Batterien vor übermäßiger Hitze, wie z. B. direktem Sonnenlicht und Feuer. Das Gerät ist auch im ausgeschalteten Zustand nicht vollständig vom Stromnetz getrennt, solange der Netzstecker noch an der Netzsteckdose angeschlossen ist.

Ein zu großer Schalldruck von Ohrhörern oder Kopfhörern kann zu Hörverlusten führen. Dieses Gerät wurde geprüft und erfüllt die Auflagen der EMV-Direktive für den Gebrauch von Verbindungskabeln, die kürzer als 3 m sind.

VORSICHT

Die Verwendung von optischen Instrumenten mit diesem Produkt erhöht die Gefahr für die Augen.



Dieses Gerät ist als CLASS 1 LASER-Produkt klassifiziert. Diese Kennzeichnung befindet sich an der rückwärtigen Geräteaußenseite.

Für Kunden in Europa

Richtig abgeschirmte und geerdete Kabel und Stecker müssen für die Verbindung mit Hostcomputern und/oder Peripheregeräten verwendet werden.

Hinweis für Kunden: Die folgenden Informationen treffen nur für Geräte zu, die in Ländern verkauft werden, in denen EU-Direktiven gelten.

Dieses Produkt wurde von odds für Sony Corporation, 1-7-1 Konan Minato-ku Tokio, 108-7095 Japan hergestellt. Für Fragen zur Produktkonformität auf Grundlage der Gesetzgebung der Europäischen Union kontaktieren Sie bitte den Bevollmächtigten Sony Deutschland GmbH, Hedelfinger Strasse 61, 70372 Stuttgart, Deutschland. Für Kundendienst- oder Garantiangelegenheiten wenden Sie sich bitte an die in den Kundendienst- oder Garantiedokumenten genannten Adressen. Hiermit erklärt Sony Corp., dass sich dieses Gerät in Übereinstimmung mit den grundlegenden Anforderungen und den übrigen einschlägigen Bestimmungen der Richtlinie 1999/5/EG befindet.

Weitere Informationen erhältlich unter: <http://www.compliance.sony.de/>

Hinweis zu DualDiscs

Bei einer DualDisc handelt es sich um ein Disc-Produkt mit zwei Seiten, bei dem auf der einen DVD-Inhalte und auf der anderen digitales Audiomaterial aufgezeichnet werden. Da die Seite mit dem Audiomaterial jedoch nicht dem Compact-Disc-Standard (CD) entspricht, kann die Wiedergabe auf diesem Produkt nicht garantiert werden.

Musikdiscs, die mit Urheberrechtsschutztechnologien codiert sind

Dieses Produkt wurde für die Wiedergabe von Discs entwickelt, die dem Compact Disc-Standard (CD) entsprechen. In letzter Zeit werden von einigen Plattenfirmen viele Discs vertrieben, die mit Urheberrechtsschutztechnologien codiert sind. Beachten Sie, dass einige dieser Discs nicht dem CD-Standard entsprechen und daher möglicherweise mit diesem Produkt nicht wiedergegeben werden können.

Hinweis zu Lizenzen und Markenzeichen

Windows Media ist ein eingetragenes Markenzeichen bzw. ein Markenzeichen der Microsoft Corporation in den Vereinigten Staaten und/oder in anderen Ländern.

MPEG Layer-3 Audiocodierungstechnologie und Patente lizenziert durch Fraunhofer IIS und Thomson.

Die BLUETOOTH™-Wortmarke und -Logos sind eingetragene Markenzeichen der BLUETOOTH SIG, Inc. Die Nutzung dieser Marken durch die Sony Corporation erfolgt unter Lizenz. Andere Markenzeichen und Markenamen sind Eigentum der entsprechenden Besitzer.

Die N-Markierung ist ein Markenzeichen oder eingetragenes Markenzeichen der NFC Forum, Inc. in den Vereinigten Staaten und anderen Ländern.

Android ist ein Markenzeichen der Google Inc. Dieses Produkt ist durch bestimmte geistige Eigentumsrechte der Microsoft Corporation geschützt. Die Verwendung und Weitergabe dieser Technologie in anderer Form als im Zusammenhang mit diesem Produkt ist ohne eine entsprechende Lizenz von Microsoft oder einer autorisierten Microsoft-Tochterfirma untersagt.

Die in dieser Anleitung angegebenen System- und Produktnumern sind im Allgemeinen Markenzeichen oder eingetragene Markenzeichen der Hersteller. Die Kennzeichnungen „und“ werden in dieser Anleitung nicht verwendet.

Entsorgung von gebrauchten Batterien und Akkus (anzuwenden in den Ländern der Europäischen Union und anderen europäischen Ländern mit einem separaten Sammelsystem für diese Produkte)

Das Symbol auf der Batterie/dem Akku oder der Verpackung weist darauf hin, dass diese nicht als normaler Haushaltsabfall zu behandeln sind. Ein zusätzliches chemisches Symbol Pb (Blei) oder Hg (Quecksilber) unter der durchgestrichenen Mülltonne bedeutet, dass die Batterie/der Akku einen Anteil von mehr als 0,0005% Quecksilber oder 0,004% Blei enthält.

Durch Ihren Beitrag zum korrekten Entsorgen dieser Batterien/Akkus schützen Sie die Umwelt und die Gesundheit Ihrer Mitmenschen. Umwelt und Gesundheit werden durch falsches Entsorgen gefährdet. Materialrecycling hilft, den Verbrauch von Rohstoffen zu verringern.

Bei Produkten, die auf Grund ihrer Sicherheit, der Funktionalität oder als Sicherung vor Datenverlust eine ständige Verbindung zur eingebauten Batterie benötigen, sollte die Batterie nur durch qualifiziertes Servicepersonal ausgetauscht werden.

Um sicherzustellen, dass die Batterie korrekt entsorgt wird, geben Sie das Produkt zwecks Entsorgung an eine Annahmestelle für das Recycling von elektrischen und elektronischen Geräten ab.

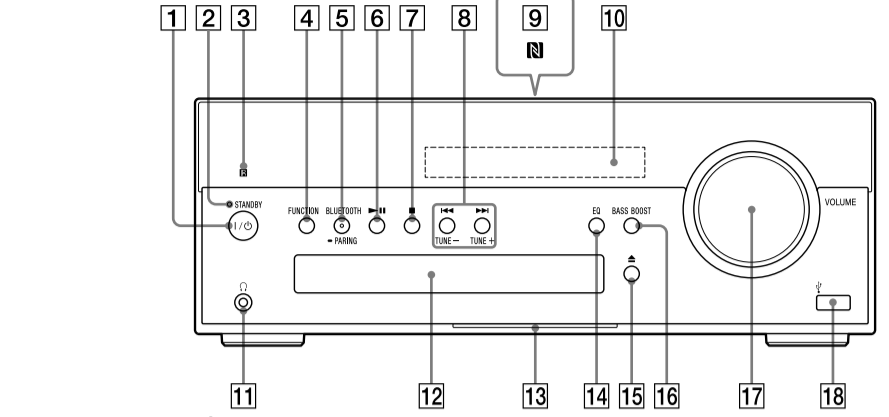
Für alle anderen Batterien entnehmen Sie die Batterie bitte entsprechend dem Kapitel über die sichere Entfernung der Batterie. Geben Sie die Batterie an einer Annahmestelle für das Recycling von Batterien/Akkus ab.

Suchen Sie einen Aufstellungsort und eine Ausrichtung, die einen guten Empfang bieten, und befestigen Sie die Antennen dann an einer stabilen Oberfläche (Fenster, Wand usw.). Halten Sie die Antennen vom Gerät, vom Netzkabel und anderen AV-Komponenten fern, damit keine Störgeräusche auftreten können.

Sichern Sie das Ende der UKW-Wurfantenne mit Klebeband. Wickeln Sie das Antennenkabel, das auf die Antenne aufgewickelt ist, ab und stellen Sie den Antennenständer auf. Stellen Sie die Antenne auf und sichern Sie sie mit Klebeband. Schließen Sie die Antennenständer an. Stellen Sie die Antenne auf und hören Sie sich ein Hörgerät ein.

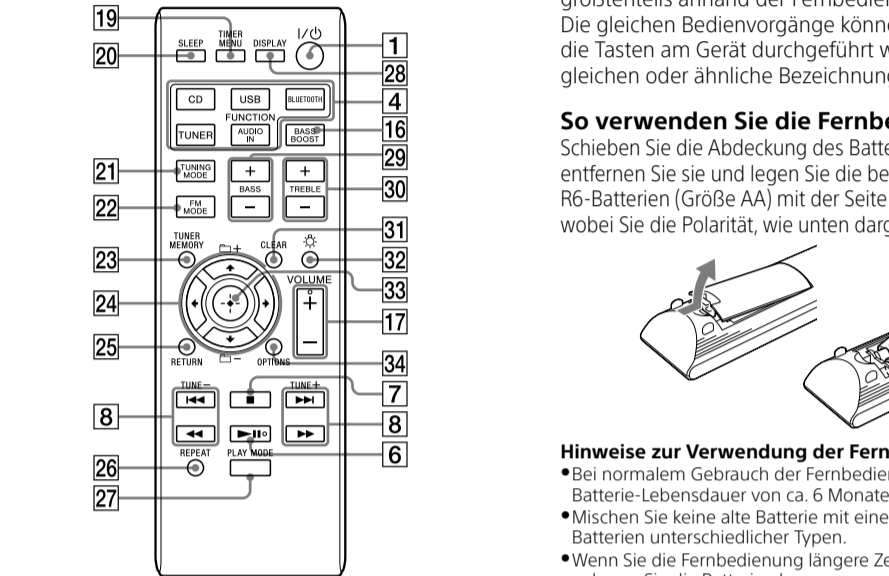
Position der Bedienelemente

Gerät (Vorderseite)



1 Tippt Wenn Sie die Kopfhörer verwenden, schließen Sie sie an die Buchse Ⓠ (Kopfhörer) an.

Fernbedienung



Ⓚ (Öffnen/Schließen) Taste Ⓚ (Öffnen/Schließen) Taste Ⓚ (Öffnen/Schließen) Taste Ⓚ (Öffnen/Schließen) Taste Ⓚ (Öffnen/Schließen) Taste Ⓚ (Öffnen/Schließen) Taste

Ⓚ (Öffnen/Schließen) Taste Ⓚ (Öffnen/Schließen) Taste Ⓚ (Öffnen/Schließen) Taste Ⓚ (Öffnen/Schließen) Taste Ⓚ (Öffnen/Schließen) Taste Ⓚ (Öffnen/Schließen) Taste

Ⓚ (Öffnen/Schließen) Taste Ⓚ (Öffnen/Schließen) Taste Ⓚ (Öffnen/Schließen) Taste Ⓚ (Öffnen/Schließen) Taste Ⓚ (Öffnen/Schließen) Taste Ⓚ (Öffnen/Schließen) Taste

Ⓚ (Öffnen/Schließen) Taste Ⓚ (Öffnen/Schließen) Taste Ⓚ (Öffnen/Schließen) Taste Ⓚ (Öffnen/Schließen) Taste Ⓚ (Öffnen/Schließen) Taste Ⓚ (Öffnen/Schließen) Taste

Ⓚ (Öffnen/Schließen) Taste Ⓚ (Öffnen/Schließen) Taste Ⓚ (Öffnen/Schließen) Taste Ⓚ (Öffnen/Schließen) Taste Ⓚ (Öffnen/Schließen) Taste Ⓚ (Öffnen/Schließen) Taste

Ⓚ (Öffnen/Schließen) Taste Ⓚ (Öffnen/Schließen) Taste Ⓚ (Öffnen/Schließen) Taste Ⓚ (Öffnen/Schließen) Taste Ⓚ (Öffnen/Schließen) Taste Ⓚ (Öffnen/Schließen) Taste

Ⓚ (Öffnen/Schließen) Taste Ⓚ (Öffnen/Schließen) Taste Ⓚ (Öffnen/Schließen) Taste Ⓚ (Öffnen/Schließen) Taste Ⓚ (Öffnen/Schließen) Taste Ⓚ (Öffnen/Schließen) Taste

Ⓚ (Öffnen/Schließen) Taste Ⓚ (Öffnen/Schließen) Taste Ⓚ (Öffnen/Schließen) Taste Ⓚ (Öffnen/Schließen) Taste Ⓚ (Öffnen/Schließen) Taste Ⓚ (Öffnen/Schließen) Taste

Ⓚ (Öffnen/Schließen) Taste Ⓚ (Öffnen/Schließen) Taste Ⓚ (Öffnen/Schließen) Taste Ⓚ (Öffnen/Schließen) Taste Ⓚ (Öffnen/Schließen) Taste Ⓚ (Öffnen/Schließen) Taste

Ⓚ (Öffnen/Schließen) Taste Ⓚ (Öffnen/Schließen) Taste Ⓚ (Öffnen/Schließen) Taste Ⓚ (Öffnen/Schließen) Taste Ⓚ (Öffnen/Schließen) Taste Ⓚ (Öffnen/Schließen) Taste

Ⓚ (Öffnen/Schließen) Taste Ⓚ (Öffnen/Schließen) Taste Ⓚ (Öffnen/Schließen) Taste Ⓚ (Öffnen/Schließen) Taste Ⓚ (Öffnen/Schließen) Taste Ⓚ (Öffnen/Schließen) Taste

Ⓚ (Öffnen/Schließen) Taste Ⓚ (Öffnen/Schließen) Taste Ⓚ (Öffnen/Schließen) Taste Ⓚ (Öffnen/Schließen) Taste Ⓚ (Öffnen/Schließen) Taste Ⓚ (Öffnen/Schließen) Taste

Ⓚ (Öffnen/Schließen) Taste Ⓚ (Öffnen/Schließen) Taste Ⓚ (Öffnen/Schließen) Taste Ⓚ (Öffnen/Schließen) Taste Ⓚ (Öffnen/Schließen) Taste Ⓚ (Öffnen/Schließen) Taste

Ⓚ (Öffnen/Schließen) Taste Ⓚ (Öffnen/Schließen) Taste Ⓚ (Öffnen/Schließen) Taste Ⓚ (Öffnen/Schließen) Taste Ⓚ (Öffnen/Schließen) Taste Ⓚ (Öffnen/Schließen) Taste

Ⓚ (Öffnen/Schließen) Taste Ⓚ (Öffnen/Schließen) Taste Ⓚ (Öffnen/Schließen) Taste Ⓚ (Öffnen/Schließen) Taste Ⓚ (Öffnen/Schließen) Taste Ⓚ (Öffnen/Schließen) Taste

Ⓚ (Öffnen/Schließen) Taste Ⓚ (Öffnen/Schließen) Taste Ⓚ (Öffnen/Schließen) Taste Ⓚ (Öffnen/Schließen) Taste Ⓚ (Öffnen/Schließen) Taste Ⓚ (Öffnen/Schließen) Taste

Ⓚ (Öffnen/Schließen) Taste Ⓚ (Öffnen/Schließen) Taste Ⓚ (Öffnen/Schließen) Taste Ⓚ (Öffnen/Schließen) Taste Ⓚ (Öffnen/Schließen) Taste Ⓚ (Öffnen/Schließen) Taste

Ⓚ (Öffnen/Schließen) Taste Ⓚ (Öffnen/Schließen) Taste Ⓚ (Öffnen/Schließen) Taste Ⓚ (Öffnen/Schließen) Taste Ⓚ (Öffnen/Schließen) Taste Ⓚ (Öffnen/Schließen) Taste

Ⓚ (Öffnen/Schließen) Taste Ⓚ (Öffnen/Schließen) Taste Ⓚ (Öffnen/Schließen) Taste Ⓚ (Öffnen/Schließen) Taste Ⓚ (Öffnen/Schließen) Taste Ⓚ (Öffnen/Schließen) Taste

Ⓚ (Öffnen/Schließen) Taste Ⓚ (Öffnen/Schließen) Taste Ⓚ (Öffnen/Schließen) Taste Ⓚ (Öffnen/Schließen) Taste Ⓚ (Öffnen/Schließen) Taste Ⓚ (Öffnen/Schließen) Taste

Ⓚ (Öffnen/Schließen) Taste Ⓚ (Öffnen/Schließen) Taste Ⓚ (Öffnen/Schließen) Taste Ⓚ (Öffnen/Schließen) Taste Ⓚ (Öffnen/Schließen) Taste Ⓚ (Öffnen/Schließen) Taste

Ⓚ (Öffnen/Schließen) Taste Ⓚ (Öffnen/Schließen) Taste Ⓚ (Öffnen/Schließen) Taste Ⓚ (Öffnen/Schließen) Taste Ⓚ (Öffnen/Schließen) Taste Ⓚ (Öffnen/Schließen) Taste

Ⓚ (Öffnen/Schließen) Taste Ⓚ (Öffnen/Schließen) Taste Ⓚ (Öffnen/Schließen) Taste Ⓚ (Öffnen/Schließen) Taste Ⓚ (Öffnen/Schließen) Taste Ⓚ (Öffnen/Schließen) Taste

Ⓚ (Öffnen/Schließen) Taste Ⓚ (Öffnen/Schließen) Taste Ⓚ (Öffnen/Schließen) Taste Ⓚ (Öffnen/Schließen) Taste Ⓚ (Öffnen/Schließen) Taste Ⓚ (Öffnen/Schließen) Taste

Ⓚ (Öffnen/Schließen) Taste Ⓚ (Öffnen/Schließen) Taste Ⓚ (Öffnen/Schließen) Taste Ⓚ (Öffnen/Schließen) Taste Ⓚ (Öffnen/Schließen) Taste Ⓚ (Öffnen/Schließen) Taste

Ⓚ (Öffnen/Schließen) Taste Ⓚ (Öffnen/Schließen) Taste Ⓚ (Öffnen/Schließen) Taste Ⓚ (Öffnen/Schließen) Taste Ⓚ (Öffnen/Schließen) Taste Ⓚ (Öffnen/Schließen) Taste

Ⓚ (Öffnen/Schließen) Taste Ⓚ (Öffnen/Schließen) Taste Ⓚ (Öffnen/Schließen) Taste Ⓚ (Öffnen/Schließen) Taste Ⓚ (Öffnen/Schließen) Taste Ⓚ (Öffnen/Schließen) Taste

Ⓚ (Öffnen/Schließen) Taste Ⓚ (Öffnen/Schließen) Taste Ⓚ (Öffnen/Schließen) Taste Ⓚ (Öffnen/Schließen) Taste Ⓚ (Öffnen/Schließen) Taste Ⓚ (Öffnen/Schließen) Taste

Ⓚ (Öffnen/Schließen) Taste Ⓚ (Öffnen/Schließen) Taste Ⓚ (Öffnen/Schließen) Taste Ⓚ (Öffnen/Schließen) Taste Ⓚ (Öffnen/Schließen) Taste Ⓚ (Öffnen/Schließen) Taste

Ⓚ (Öffnen/Schließen) Taste Ⓚ (Öffnen/Schließen) Taste Ⓚ (Öffnen/Schließen) Taste Ⓚ (Öffnen/Schließen) Taste Ⓚ (Öffnen/Schließen) Taste Ⓚ (Öffnen/Schließen) Taste

Ⓚ (Öffnen/Schließen) Taste Ⓚ (Öffnen/Schließen) Taste Ⓚ (Öffnen/Schließen) Taste Ⓚ (Öffnen/Schließen) Taste Ⓚ (Öffnen/Schließen) Taste Ⓚ (Öffnen/Schließen) Taste

Ⓚ (Öffnen/Schließen) Taste Ⓚ (Öffnen/Schließen) Taste Ⓚ (Öffnen/Schließen) Taste Ⓚ (Öffnen/Schließen) Taste Ⓚ (Öffnen/Schließen) Taste Ⓚ (Öffnen/Schließen) Taste

Ⓚ (Öffnen/Schließen) Taste Ⓚ (Öffnen/Schließen) Taste Ⓚ (Öffnen/Schließen) Taste Ⓚ (Öffnen/Schließen) Taste Ⓚ (Öffnen/Schließen) Taste Ⓚ (Öffnen/Schließen) Taste

Ⓚ (Öffnen/Schließen) Taste Ⓚ (Öffnen/Schließen) Taste Ⓚ (Öffnen/Schließen) Taste Ⓚ (Öffnen/Schließen) Taste Ⓚ (Öffnen/Schließen) Taste Ⓚ (Öffnen/Schließen) Taste

Ⓚ (Öffnen/Schließen) Taste Ⓚ (Öffnen/Schließen) Taste Ⓚ (Öffnen/Schließen) Taste Ⓚ (Öffnen/Schließen) Taste Ⓚ (Öffnen/Schließen) Taste Ⓚ (Öffnen/Schließen) Taste

Ⓚ (Öffnen/Schließen) Taste Ⓚ (Öffnen/Schließen) Taste Ⓚ (Öffnen/Schließen) Taste Ⓚ (Öffnen/Schließen) Taste Ⓚ (Öffnen/Schließen) Taste Ⓚ (Öffnen/Schließen) Taste

Ⓚ (Öffnen/Schließen) Taste Ⓚ (Öffnen/Schließen) Taste Ⓚ (Öffnen/Schließen) Taste Ⓚ (Öffnen/Schließen) Taste Ⓚ (Öffnen/Schließen) Taste Ⓚ (Öffnen/Schließen) Taste

Ⓚ (Öffnen/Schließen) Taste Ⓚ (Öffnen/Schließen) Taste Ⓚ (Öffnen/Schließen) Taste Ⓚ (Öffnen/Schließen) Taste Ⓚ (Öffnen/Schließen) Taste Ⓚ (Öffnen/Schließen) Taste

Ⓚ (Öffnen/Schließen) Taste Ⓚ (Öffnen/Schließen) Taste Ⓚ (Öffnen/Schließen) Taste Ⓚ (Öffnen/Schließen) Taste Ⓚ (Öffnen/Schließen) Taste Ⓚ (Öffnen/Schließen) Taste

Ⓚ (Öffnen/Schließen) Taste Ⓚ (Öffnen/Schließen) Taste Ⓚ (Öffnen/Schließen) Taste Ⓚ (Öffnen/Schließen) Taste Ⓚ (Öffnen/Schließen) Taste Ⓚ (Öffnen/Schließen) Taste

Ⓚ (Öffnen/Schließen) Taste Ⓚ (Öffnen/Schließen) Taste Ⓚ (Öffnen/Schließen) Taste Ⓚ (Öffnen/Schließen) Taste Ⓚ (Öffnen/Schließen) Taste Ⓚ (Öffnen/Schließen) Taste

Ⓚ (Öffnen/Schließen) Taste Ⓚ (Öffnen/Schließen) Taste Ⓚ (Öffnen/Schließen) Taste Ⓚ (Öffnen/Schließen) Taste Ⓚ (Öffnen/Schließen) Taste Ⓚ (Öffnen/Schließen) Taste

Ⓚ (Öffnen/Schließen) Taste Ⓚ (Öffnen/Schließen) Taste Ⓚ (Öffnen/Schließen) Taste Ⓚ (Öffnen/Schließen) Taste Ⓚ (Öffnen/Schließen) Taste Ⓚ (Öffnen/Schließen) Taste

Ⓚ (Öffnen/Schließen) Taste Ⓚ (Öffnen/Schließen) Taste Ⓚ (Öffnen/Schließen) Taste Ⓚ (Öffnen/Schließen) Taste Ⓚ (Öffnen/Schließen) Taste Ⓚ (Öffnen/Schließen) Taste

Ⓚ (Öffnen/Schließen) Taste Ⓚ (Öffnen/Schließen) Taste Ⓚ (Öffnen/Schließen) Taste Ⓚ (Öffnen/Schließen) Taste Ⓚ (Öffnen/Schließen) Taste Ⓚ (Öffnen/Schließen) Taste

Ⓚ (Öffnen/Schließen) Taste Ⓚ (Öffnen/Schließen) Taste Ⓚ (Öffnen/Schließen) Taste Ⓚ (Öffnen/Schließen) Taste Ⓚ (Öffnen/Schließen) Taste Ⓚ (Öffnen/Schließen) Taste

Ⓚ (Öffnen/Schließen) Taste Ⓚ (Öffnen/Schließen) Taste Ⓚ (Öffnen/Schließen) Taste Ⓚ (Öffnen/Schließen) Taste Ⓚ (Öffnen/Schließen) Taste Ⓚ (Öffnen/Schließen) Taste

Ⓚ (Öffnen/Schließen) Taste Ⓚ (Öffnen/Schließen) Taste Ⓚ (Öffnen/Schließen) Taste Ⓚ (Öffnen/Schließen) Taste Ⓚ (Öffnen/Schließen) Taste Ⓚ (Öffnen/Schließen) Taste

Ⓚ (Öffnen/Schließen) Taste Ⓚ (Öffnen/Schließen) Taste Ⓚ (Öffnen/Schließen) Taste Ⓚ (Öffnen/Schließen) Taste Ⓚ (Öffnen/Schließen) Taste Ⓚ (Öffnen/Schließen) Taste

Ⓚ (Öffnen/Schließen) Taste Ⓚ (Öffnen/Schließen) Taste Ⓚ (Öffnen/Schließen) Taste Ⓚ (Öffnen/Schließen) Taste Ⓚ (Öffnen/Schließen) Taste Ⓚ (Öffnen/Schließen) Taste

Ⓚ (Öffnen/Schließen) Taste Ⓚ (Öffnen/Schließen) Taste Ⓚ (Öffnen/Schließen) Taste Ⓚ (Öffnen/Schließen) Taste Ⓚ (Öffnen/Schließen) Taste Ⓚ (Öffnen/Schließen) Taste

Ⓚ (Öffnen/Schließen) Taste Ⓚ (Öffnen/Schließen) Taste Ⓚ (Öffnen/Schließen) Taste Ⓚ (Öffnen/Schließen) Taste Ⓚ (Öffnen/Schließen) Taste Ⓚ (Öffnen/Schließen) Taste

Ⓚ (Öffnen/Schließen) Taste Ⓚ (Öffnen/Schließen) Taste Ⓚ (Öffnen/Schließen) Taste Ⓚ (Öffnen/Schließen) Taste Ⓚ (Öffnen/Schließen) Taste Ⓚ (Öffnen/Schließen) Taste

Anbringen der Lautsprecherboxen

Bringen Sie die mitgelieferten Lautsprecherboxen an der Rückseite der Lautsprecher an, um ein Verrutschen zu vermeiden.

Bedienung

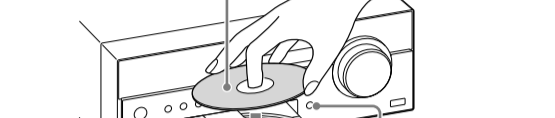
Wiedergabe einer CD-DA/MP3-Disc

1 Drücken Sie wiederholt CD FUNCTION **4** auf der Fernbedienung oder FUNCTION **4** am Gerät, bis „CD“ im Display **10** angezeigt wird.

2 Drücken Sie die **△** (Öffnen/Schließen)-Taste **15**, um das Discfach **12** zu öffnen.

3 Legen Sie eine Disc mit der beschrifteten Seite nach oben ein.

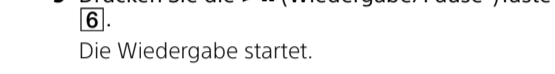
Etikettenseite (beschriftete Seite)



In dieser Anleitung werden die Bedienungsvorgänge größtenteils anhand der Fernbedienung beschrieben. Die gleichen Bedienungsvorgänge können aber auch über die Tasten am Gerät durchgeführt werden, die die gleichen oder ähnliche Bezeichnungen aufweisen.

So verwenden Sie die Fernbedienung

Schieben Sie die Abdeckung des Batteriefachs auf, entfernen Sie sie und legen Sie die beiden mitgelieferten R6-Batterien (Größe AA) mit der Seite **♁** zuerst ein, wobei Sie die Polarität, wie unten dargestellt, beachten.



4 Drücken Sie die **△** (Öffnen/Schließen)-Taste **15**, um das Discfach **12** zu schließen.

5 Drücken Sie die **▶** (Wiedergabe/Pause)-Taste **6**. Die Wiedergabe startet.

Hinweise zur Verwendung der Fernbedienung

• Bei normalem Gebrauch der Fernbedienung kann mit einer Batterie-Lebensdauer von ca. 6 Monaten gerechnet werden.

• Achten Sie auf die Polarität der Batterien.

• Wenn Sie die Fernbedienung länger Zeit nicht benutzen, nehmen Sie die Batterien heraus, um mögliche Beschädigung durch Auslaufen und Korrosion zu vermeiden.

• Berühren Sie nicht die Oberfläche der Disc, wenn Sie eine Disc herausnehmen.

• Berühren Sie nicht die Oberfläche der Disc, wenn Sie eine Disc herausnehmen.

• Berühren Sie nicht die Oberfläche der Disc, wenn Sie eine Disc herausnehmen.

• Berühren Sie nicht die Oberfläche der Disc, wenn Sie eine Disc herausnehmen.

• Berühren Sie nicht die Oberfläche der Disc, wenn Sie eine Disc herausnehmen.

• Berühren Sie nicht die Oberfläche der Disc, wenn Sie eine Disc herausnehmen.

• Berühren Sie nicht die Oberfläche der Disc, wenn Sie eine Disc herausnehmen.

• Berühren Sie nicht die Oberfläche der Disc, wenn Sie eine Disc herausnehmen.

• Berühren Sie nicht die Oberfläche der Disc, wenn Sie eine Disc herausnehmen.

• Berühren Sie nicht die Oberfläche der Disc, wenn Sie eine Disc herausnehmen.

• Berühren Sie nicht die Oberfläche der Disc, wenn Sie eine Disc herausnehmen.

• Berühren Sie nicht die Oberfläche der Disc, wenn Sie eine Disc herausnehmen.

• Berühren Sie nicht die Oberfläche der Disc, wenn Sie eine Disc herausnehmen.

• Berühren Sie nicht die Oberfläche der Disc, wenn Sie eine Disc herausnehmen.

• Berühren Sie nicht die Oberfläche der Disc, wenn Sie eine Disc herausnehmen.

• Berühren Sie nicht die Oberfläche der Disc, wenn Sie eine Disc herausnehmen.

• Berühren Sie nicht die Oberfläche der Disc, wenn Sie eine Disc herausnehmen.

• Berühren Sie nicht die Oberfläche der Disc, wenn Sie eine Disc herausnehmen.

• Berühren Sie nicht die Oberfläche der Disc, wenn Sie eine Disc herausnehmen.

• Berühren Sie nicht die Oberfläche der Disc, wenn Sie eine Disc herausnehmen.

• Berühren Sie nicht die Oberfläche der Disc, wenn Sie eine Disc herausnehmen.

• Berühren Sie nicht die Oberfläche der Disc, wenn Sie eine Disc herausnehmen.

• Berühren Sie nicht die Oberfläche der Disc, wenn Sie eine Disc herausnehmen.

• Berühren Sie nicht die Oberfläche der Disc, wenn Sie eine Disc herausnehmen.

• Berühren Sie nicht die Oberfläche der Disc, wenn Sie eine Disc herausnehmen.

• Berühren Sie nicht die Oberfläche der Disc, wenn Sie eine Disc herausnehmen.

• Berühren Sie nicht die Oberfläche der Disc, wenn Sie eine Disc herausnehmen.

• Berühren Sie nicht die Oberfläche der Disc, wenn Sie eine Disc herausnehmen.

• Berühren Sie nicht die Oberfläche der Disc, wenn Sie eine Disc herausnehmen.

• Berühren Sie nicht die Oberfläche der Disc, wenn Sie eine Disc herausnehmen.

• Berühren Sie nicht die Oberfläche der Disc, wenn Sie eine Disc herausnehmen.

• Berühren Sie nicht die Oberfläche der Disc, wenn Sie eine Disc herausnehmen.

• Berühren Sie nicht die Oberfläche der Disc, wenn Sie eine Disc herausnehmen.

• Berühren Sie nicht die Oberfläche der Disc, wenn Sie eine Disc herausnehmen.

</

