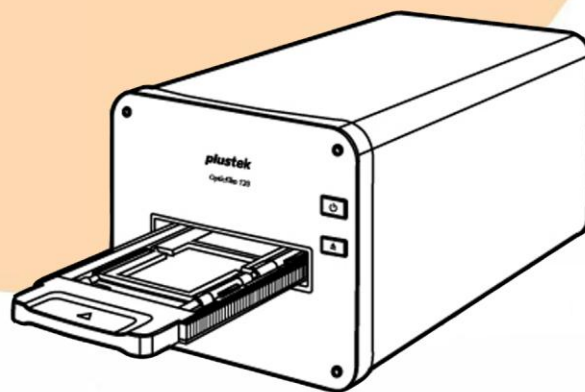


Benutzerhandbuch

plustek



OpticFilm 120

- ✓ **Installation**
- ✓ **Handhabung und Pflege**
- ✓ **Fehlerbehebung**

Markenschutz

© 2013 Plustek Inc. Alle Rechte vorbehalten. Das Kopieren dieses Dokuments ist nur mit ausdrücklicher Erlaubnis gestattet.

Alle in dieser Dokumentation genannten Warenzeichen und Markennamen sind Eigentum der jeweiligen Firmen.

Haftung

Obwohl jede Anstrengung unternommen wurde, um die Korrektheit des Inhalts dieses Dokuments zu gewährleisten, übernehmen wir keine Garantie für Fehler, Unterlassungen oder Aussagen jeglicher Art in diesem Dokument, unabhängig davon, ob es sich bei dem Fehler um Unterlassung oder Aussagen die auf Fahrlässigkeit beruhen, Unfall, oder anderen Ursachen handelt. Der Inhalt dieser Anleitung kann ohne Vorankündigung geändert werden. Wir übernehmen keine Haftungs- oder Garantieleistungen, bei Nichtbeachtung dieser Anleitung.

Urheberrecht

Das Scannen von bestimmten Dokumenten, z. B. Schecks, Geldscheinen, Ausweise, Bundesanleihen oder von öffentlichen Dokumenten, ist möglicherweise gesetzlich verboten und/oder unterliegt der strafrechtlichen Verfolgung. Wir empfehlen, dass Sie sich verantwortungsbewusst zeigen und dass Sie Urheberrechte respektieren, wenn sie Bücher, Zeitschriften, Journale und anderes einscannen.

Umweltbedingte Information

Recycle bzw. Verschleiß-Informationen, bitte Fragen Sie Ihren Distributor oder Fachhändler nach Ersatzteilen und Verschleißmaterial. Das Produkt ist konzipiert und produziert, um eine umweltgerechte Nutzung zu gewährleisten. Wir legen Wert darauf, dass unsere Produkte globalen Umweltstandards gerecht werden. Nehmen Sie eine Entsorgung entsprechend der örtlichen Vorschriften vor.

Die Produktverpackung kann recyclet werden.

Hinweis zur Entsorgung

Schützen auch Sie Ihre Umwelt. Nach Nutzungsbeendigung gehört das Gerät nicht in den Hausmüll. Nutzen Sie bitte die kostenlosen Rückgabemöglichkeiten bei den Annahmestellen in Ihrer Gemeinde.

Die Screenshots in diesem Handbuch

Die Screenshots in diesem Handbuch beziehen sich auf Windows 7. Falls Sie Windows XP, Vista oder 8 verwenden, sehen die Bildschirmoberflächen etwas anders aus, funktionieren jedoch gleich.

Inhaltsverzeichnis

EINFÜHRUNG	1
HINWEISE ZU DIESEM HANDBUCH	1
HINWEISE ZU DEN SYMBOLEN	2
SICHERHEITSVORSCHRIFTEN	2
SYSTEMVORAUSSETZUNGEN	4
LIEFERUMFANG	5
SCANNERÜBERSICHT	6
LED ANZEIGE	7
FILMHALTER.....	7
ENERGIESPAREN	10
PFLEGE UND WARTUNG.....	10
KAPITEL I. INSTALLATION DES SCANNERS	11
SCANNER INSTALLIEREN UND EINRICHTEN	11
<i>Schritt 1. Den Scanner an Ihren Computer anschließen</i>	11
<i>Schritt 2. Software installieren</i>	12
<i>Windows Installation</i>	12
<i>Mac OS X Installation</i>	16
KAPITEL II. UMGANG MIT DEM SCANNER	19
SCHRITT 1. SCANNER ANSCHALTEN.....	19
SCHRITT 2. FILM IN DEN FILMHALTER EINLEGEN.....	19
SCHRITT 3. FILMHALTER EINSCHIEBEN.....	21
SCHRITT 4. SCANNEN MIT DER SILVERFAST ANWENDUNG	21
ANHANG A. FEHLERBEHEBUNG	22
VERBINDUNG MIT DEM SCANNER	22
PROBLEME BEIM SCANNEN.....	22
ANHANG B: TECHNISCHE DATEN	24
ANHANG C: KUNDENDIENST	25
SERVICE & SUPPORT INFORMATIONEN	25
EINGESCHRÄNKTE GARANTIEERKLÄRUNG	26
FCC-ERKLÄRUNG	27

Einführung

Wir beglückwünschen Sie zum Kauf Ihres neuen Plustek-Scanners und begrüßen Sie in der Welt der innovativen Bildverarbeitung. Mit Ihrem neuen Scanner können Sie eine Vielzahl täglicher Büroaufgaben professionell bewältigen, etwa Bilder in Ihren Computer einlesen.

Wie alle unsere Produkte ist der Scanner mit Augenmerk auf einfache Bedienung und extreme Zuverlässigkeit entwickelt worden. Dafür stehen wir mit unserer guten Reputation hinsichtlich der Kundenzufriedenheit ein.

Wir danken Ihnen, dass Sie sich beim Kauf Ihres Scanners für uns entschieden haben. Wir hoffen, dass Sie mit diesem Produkt so zufrieden sein werden wie zahlreiche andere Anwender und sich daher auch in Zukunft für uns entscheiden.

Hinweise zu diesem Handbuch

In diesem Benutzerhandbuch wird die Installation und Bedienung des Scanners ausführlich und leicht verständlich beschrieben. Es wird vorausgesetzt, dass Sie mit Windows vertraut sind. Wenn dies nicht der Fall ist, informieren Sie sich in Ihrem Handbuch zu Microsoft Windows über den Umgang mit Windows, bevor Sie den Scanner verwenden.

In den ersten Abschnitten dieses Handbuchs werden der Lieferumfang und die für den Einsatz dieses Scanners notwendigen Systemvoraussetzungen Ihres Computer beschrieben. Überprüfen Sie die Vollständigkeit des Lieferumfangs, bevor Sie mit der Installation des Plustek-Scanners beginnen. Sollten Teile fehlen oder beschädigt sein, setzen Sie sich mit dem Händler in Verbindung, bei dem Sie den Scanner erworben haben, oder wenden Sie sich direkt an den Kundendienst der nächstgelegenen Plustek-Niederlassung (Adressen finden Sie am Ende dieses Handbuchs).

Kapitel I enthält Informationen zum Anschließen des Scanners an den Computer und zum Installieren der Scannersoftware.

Kapitel II erläutert wie man den Scanner bedient.

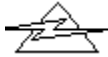


In Anhang A finden Sie Informationen zur Fehlerbehebung und technische Daten, die Ihnen bei der Lösung etwaiger Probleme von Nutzen sein können. Lesen Sie bitte Anhang A "Fehlerbehebung", bevor Sie sich an den Kundendienst wenden.

Anhang B enthält die technischen Daten dieses Plustek -Scanners.

Anhang C enthält die Garantieerklärung von Plustek sowie Kundendienst- und Kontaktinformationen.

Hinweise zu den Symbolen

In diesem Handbuch werden zum Hervorheben besonderer Informationen die folgenden Symbole verwendet:

 Gefahr	Gefahr: Zeigt auf, wie Sie genau vorgehen müssen, um Verletzungen oder Unfälle zu vermeiden.
 Achtung	Achtung: Enthält Informationen, die unbedingt beachtet werden müssen, da andernfalls ein Datenverlust oder eine Beschädigung der Geräte die Folge sein können.
 Tipp	Wichtige Tipps: Weist auf Informationen hin, die Sie sich merken sollten und die zur Vermeidung von Fehlern beitragen können.

Sicherheitsvorschriften

Lesen Sie vor der Nutzung des Geräts folgende wichtigen Informationen, um jegliche Gefahr einer Verletzung oder Beschädigung zu vermeiden oder zu verringern.

1. Nutzung: Dieses Produkt ist nur für den Innenbereich und in trockenen Bereichen vorgesehen. Unter folgenden Bedingungen kann ein Feuchtigkeitsbeschlag im Innern des Geräts erfolgen, der zu Fehlfunktion führt:
 - wenn das Gerät von einem kalten in einen warmen Ort gebracht wird;
 - nach Aufheizen eines kalten Raumes;
 - bei Unterbringung in einem feuchten Raum.

Um Feuchtigkeitsbeschlag zu vermeiden, gehen Sie wie beschrieben vor:

- 1) Verschließen Sie das Gerät in einem Plastikbeutel, bevor Sie es in einen anderen Raum bringen.
- 2) Warten Sie 1-2 Stunden, bevor Sie das Gerät wieder aus dem Plastikbeutel herausnehmen.
2. Verwenden Sie nur das Netzteil und das USB-Kabel, die im Lieferumfang enthalten sind. Bei Verwendung anderer Netzteile oder Kabel funktioniert der Scanner möglicherweise nicht.
3. Halten Sie den Platz des Stromanschlusses frei, falls Sie den Anschluss während unvorhergesehener Notfälle austecken müssen.
4. Beschädigte Kabel können einen Brand oder einen elektrischen Schlag verursachen. Vermeiden Sie ein Verdrehen, Knicken oder Beschädigen des Netzkabels.
5. Entfernen Sie das Netzkabel, falls Sie das Gerät längere Zeit nicht benutzen, z.B. über Nacht oder am Wochenende, um die Gefahr eines Brandes zu vermeiden.

6. Versuchen Sie nicht, den Scanner auseinanderzunehmen. Es besteht die Gefahr elektrischer Stromschläge. Das Öffnen des Scanners führt außerdem zum Verlust der Garantie.
7. Achten Sie darauf den Scanner nicht anzustoßen oder zu klopfen weil das Gerät sehr empfindlich ist und kaputt gehen könnte.
8. Bitte trennen Sie alle anderen Bilderverarbeitungsgeräte (andere Scanner, Drucker, Digitalkameras, Webcams) von ihrem PC bevor Sie die Treibersoftware installieren.
9. Bewahren Sie die Installations-/Anwendungs-CD, die SilverFast DVD und die DVD-ROM Hülle gut auf. Möglicherweise müssen Sie die Treiber und Anwendungen in Zukunft neu installieren.
10. Bitte vergewissern Sie sich, dass Ihre Hände sauber sind, bevor Sie mit Dias und Negativen umgehen. Sollte sich Staub auf Ihrem Filmmaterial befinden, versuchen Sie diesen bitte abzublasen oder mit einem weichen Tuch abzuwischen.
11. Bitte bewahren Sie Ihre Dias und Negative an einem kühlen, trockenen Ort ohne direkte Sonneneinstrahlung auf. Seien Sie vorsichtig beim Umgang da unsachgemäße Lagerung und Handhabung zu einer Verschlechterung des Materials führen und letztlich Ihre Scan-Ergebnisse beeinflussen können.

Systemvoraussetzungen¹

Windows

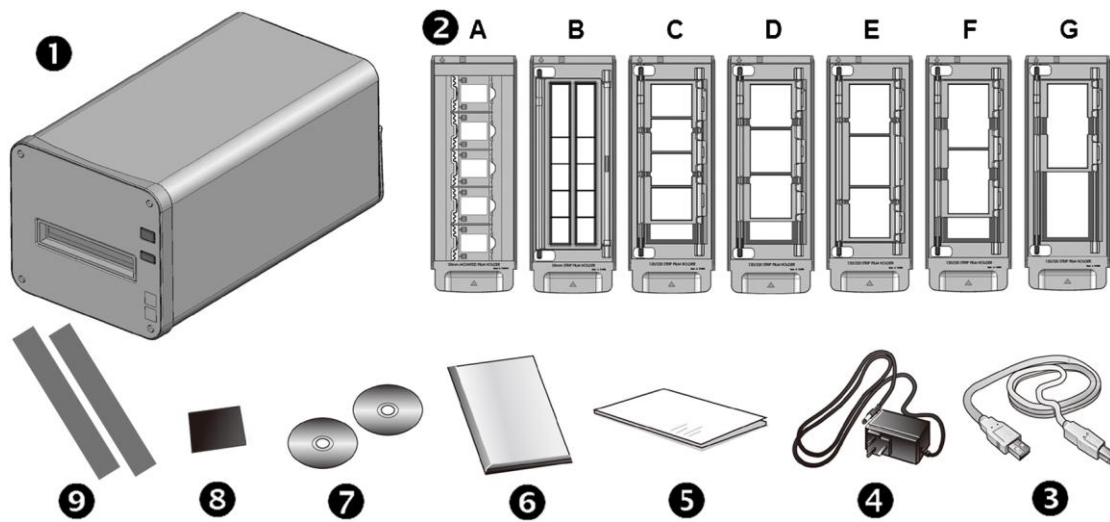
- 2 GHz CPU (oder besser)
- 2 GB RAM (4 GB RAM empfohlen)
- 10 GB Festplattenspeicher
- DVD-Laufwerk oder Internetanschluss
- USB-Anschluss
- Microsoft Windows XP / Vista / 7 / 8

Macintosh

- 2 GHz CPU (oder besser) (INTEL-basierte CPU, KEIN PowerPC)
- 2 GB RAM (4 GB RAM empfohlen)
- 10 GB Festplattenspeicher
- DVD-Laufwerk oder Internetanschluss
- USB-Anschluss
- Mac OS X 10.5 / 10.6 / 10.7 / 10.8

¹ Für das Scannen oder Bearbeiten großer Mengen Bilddaten können die Anforderungen höher liegen. Die angegebenen Systemanforderungen stellen nur eine Richtlinie dar. Im Allgemeinen gilt: je besser der Computer (Hauptplatine, Prozessor, Festplatte, RAM, Videokarte), desto besser die Ergebnisse.

Lieferumfang²



- ❶ Scanner
- ❷ Halter für gerahmte Dias und Filmstreifen
 - A. Zum Scannen von gerahmten 35-mm-Diafilmen (max. 5 Dias)
 - B. Zum Scannen von 35-mm-Filmstreifen (max. 12 Bilder)
 - C. Zum Scannen von 120/220 6x4,5-Filmstreifen (max. 4 Bilder)
 - D. Zum Scannen von 120/220 6x6-Filmstreifen (max. 3 Bilder)
 - E. Zum Scannen von 120/220 6x7-Filmstreifen (max. 3 Bilder)
 - F. Zum Scannen von 120/220 6x9-Filmstreifen (max. 2 Bilder)
 - G. Zum Scannen von 120/220 6x12-Filmstreifen (max. 1 Bild)
- ❸ USB-Anschlusskabel
- ❹ Netzteil
- ❺ Kurzanleitung
- ❻ DVD-ROM-Hülle mit & Seriennummer
- ❼ LaserSoft SilverFast DVD-ROM & Plustek Programm- und Treiber-CD-ROM
- ❽ 6x7 IT-8 Target
- ❾ Abdeckfolie x2



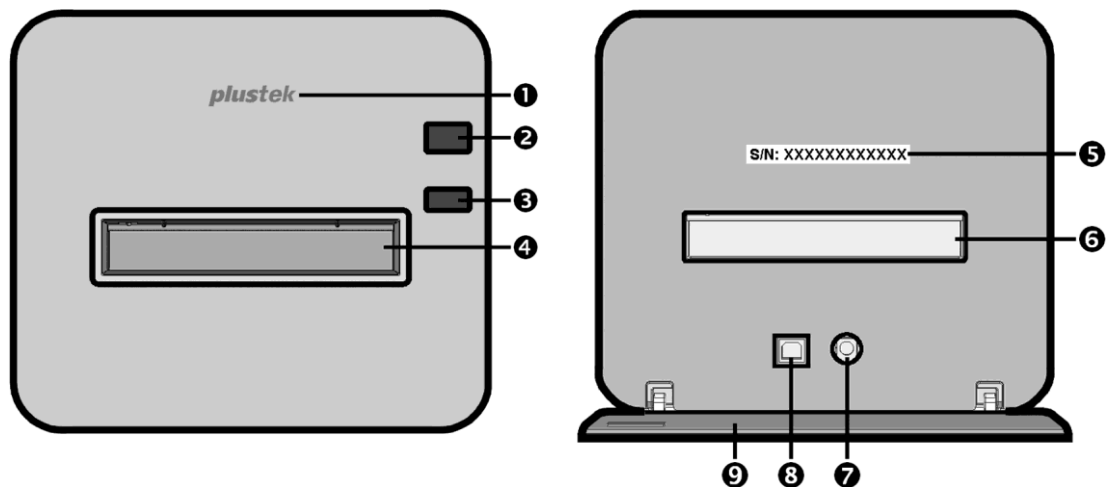
Tipp

Die SilverFast-Seriennummer befindet sich auf der Vorderseite der DVD-ROM-Hülle.



² Heben Sie die Verpackungsmaterialien für eventuelle zukünftige Transporte auf.
Der Lieferumfang kann jederzeit ohne vorherige Ankündigung geändert werden.

Scannerübersicht



- ❶ **Logo-LED:** Zeigt den Scannerstatus an.
- ❷ **Netztaste:** Drücken Sie die Taste um den Scanner anzuschalten oder ihn aus dem Energiesparmodus zu wecken. Drücken und halten Sie die Taste für 3 Sekunden um den Scanner auszuschalten.
- ❸ **Auswerfen-Taste:** Drücken Sie die Taste um den gerade eingelegten Filmhalter auszuwerfen.
- ❹ **Vorderer Filmhalter-Slot:** Schieben Sie den Filmhalter durch die Staubabdeckung in den Scanner ein.
- ❺ **Seriennummersticker:** Sie benötigen sie, wenn Sie in Zukunft Ihren Händler oder unser Service-Center kontaktieren müssen.
- ❻ **Hinterer Filmhalter-Slot:** Entfernen Sie den Filmhalter manuell vom Hinteren Filmhalter Slot wenn dieser nicht automatisch von vorne ausgeworfen wird.
- ❼ **Netzanschluss:** Hier wird der Scanner über das mitgelieferte Netzteil an eine normale Steckdose angeschlossen.
- ❽ **USB-Anschluss:** Der Scanner wird über das mitgelieferte USB-Kabel an den USB-Anschluss des Computers angeschlossen.
- ❾ **Schutzabdeckung:** Schützt den Hinteren Filmhalter-Slot, den Netzanschluss und den USB-Anschluss. Öffnen Sie die Schutzabdeckung um den Scanner zu nutzen.

LED Anzeige

Die Netzaste-LED und Logo-LED zeigen die unterschiedlichen Scannerzustände.

Logo-LED (blau)	Netzaste-LED (orange)	Zustand
An	Aus	Der Scanner ist eingeschaltet und funktioniert normal.
An	Blinkend	Der Filmhalter wurde ausgeworfen und kann entfernt werden.
Aus	An	Der Scanner ist im Energiesparmodus.
Aus	Aus	Der Scanner ist ausgeschaltet oder das Netzteil wurde nicht richtig in die Steckdose gesteckt.

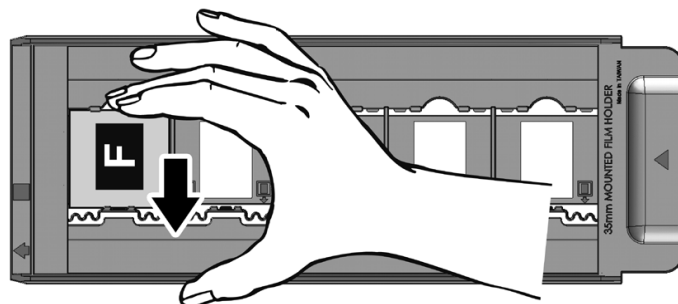
Filmhalter

Mehrere Filmhalter sind im Lieferumfang enthalten. Sie stellen korrekte Scannerresultate sicher.

Halter für gerahmte Dias verwenden

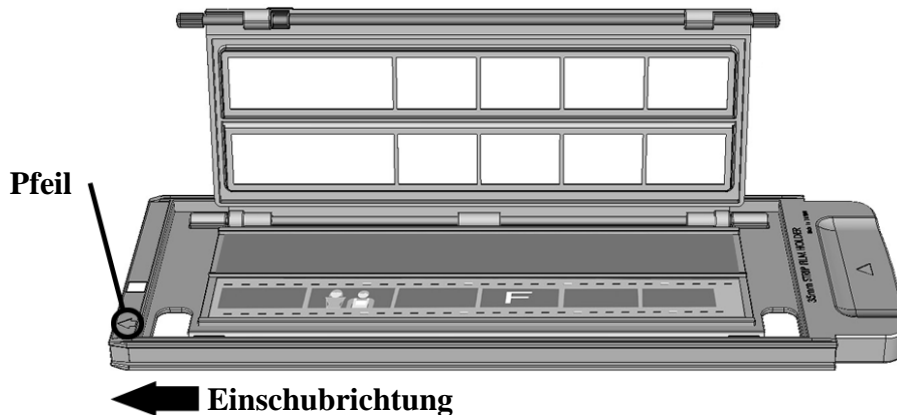
Setzen Sie die gerahmten Dias mit der emulsionsbeschichteten (matten) Seite nach unten in die Aussparung.

Beachten Sie die Pfeile und Abbildungen am Rahmen der Aussparungen. Setzen Sie die gerahmten Dias wie in der Abbildung gezeigt ein.



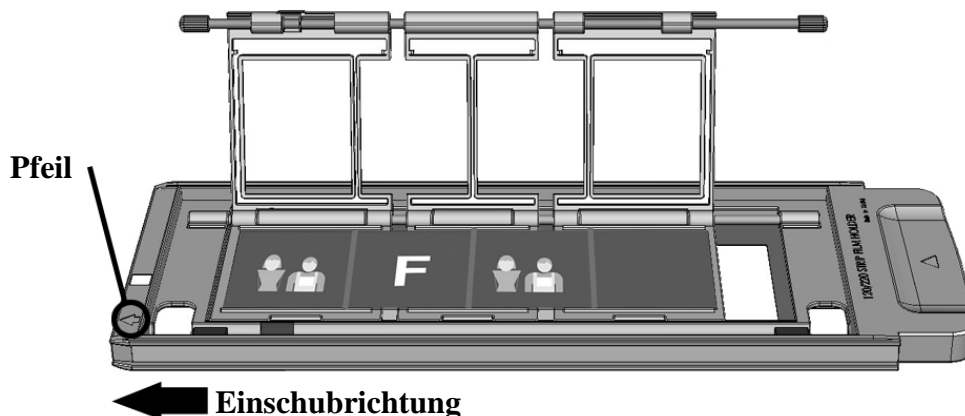
35mm Filmstreifenhalter verwenden

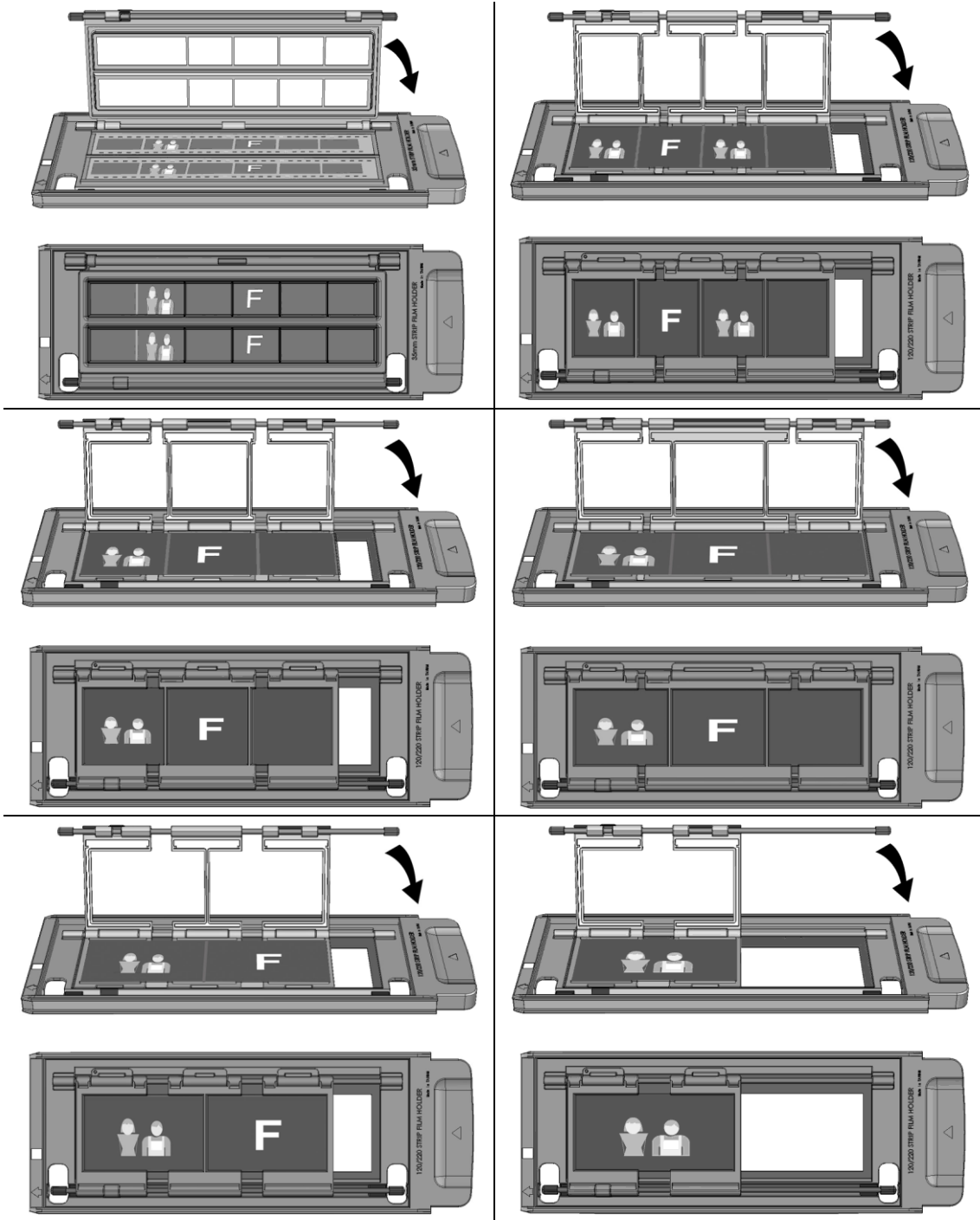
Öffnen Sie die Abdeckung und legen Sie den Filmstreifen mit der emulsionsbeschichteten (matten) Seite nach unten in den Halter ein. Richten Sie den Film stets nach der Einschubrichtung aus. Die Einschubrichtung ist durch ein weißes Rechteck und einen Pfeil gekennzeichnet. Wenn Sie nur einen einzigen Filmstreifen oder Filmstreifen mit verschiedener Länge scannen, verwenden Sie bitte die beigefügten Abdeckfolien um freiliegende Rahmen abzudecken und schließen Sie dann die Abdeckung.



120/220 Filmstreifenhalter verwenden

Öffnen Sie die Abdeckung und legen Sie den Filmstreifen mit der emulsionsbeschichteten (matten) Seite nach unten in den Halter ein. Richten Sie den Film stets nach der Einschubrichtung aus. Die Einschubrichtung ist durch ein weißes Rechteck und einen Pfeil gekennzeichnet. Passen Sie die einzelnen Rahmen an die Größe Ihres Films an und schließen Sie dann die Abdeckung.






Energiesparen

Um den Energieverbrauch gering zu halten, schaltet sich die Scannerlichtquelle immer automatisch aus, nachdem der Scannprozess beendet ist. Der Scanner geht in den Energiesparmodus, wenn er für einige Minuten im Leerlauf ist. Drücken Sie einfach die Netztaaste am Scanner um den Scanner in den Normalzustand zurückzusetzen.

Scanner	USB-Kabel	Computer	Software	Leerlauf
An	Getrennt	Aus	Aus	5 Minuten
An	Verbunden	Aus	Aus	5 Minuten
An	Verbunden	An	Aus	5 Minuten ³
An	Verbunden	An	An	15 Minuten

Pflege und Wartung

 Achtung	Damit Ihr Scanner auch langfristig zufriedenstellend arbeitet, müssen die folgenden Hinweise zur Pflege und Wartung beachtet werden.
---	--

- Der Scanner darf nicht in einer stark staubbelasteten Umgebung eingesetzt werden. Decken Sie den Scanner ab, wenn er nicht in Gebrauch ist. Staubpartikel und andere Fremdkörper könnten das Gerät beschädigen.
- Versuchen Sie nicht, den Scanner auseinanderzunehmen. Es besteht die Gefahr elektrischer Stromschläge. Das Öffnen des Scanners führt außerdem zum Verlust der Garantie.
- Setzen Sie den Scanner nicht extremen Vibrationen aus. Interne Bauelemente können dadurch beschädigt werden.

Ihr Scanner funktioniert am besten bei einer Temperatur zwischen 10° C und 40° C.

³ Wenn ein Filmhalter eingelegt ist, wird der Scanner nicht in den Energiesparmodus gehen.

Kapitel I.

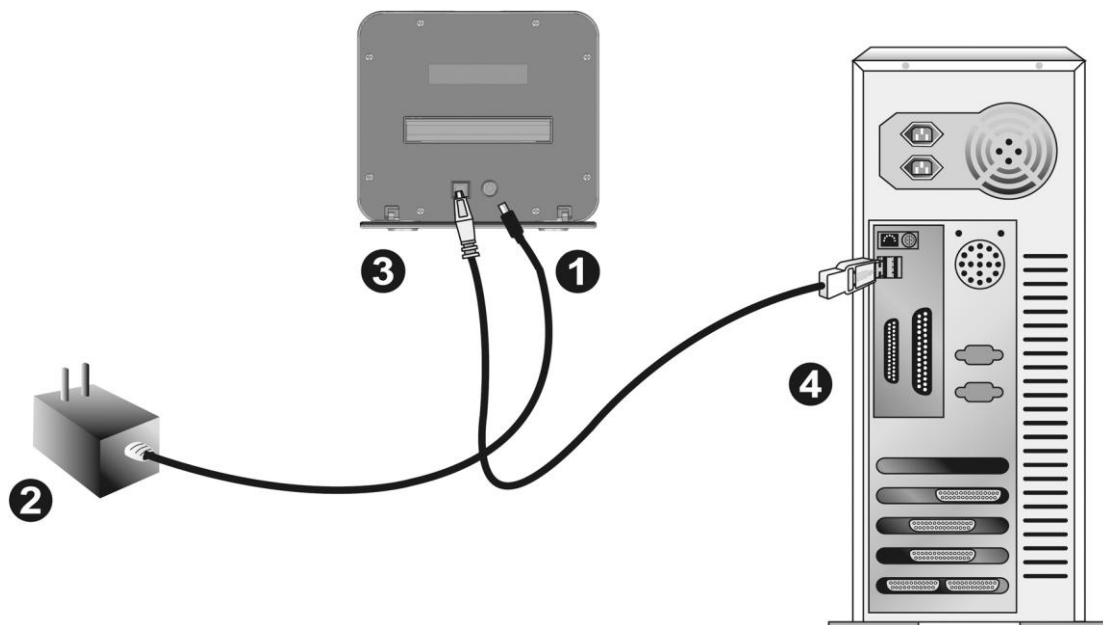
Installation des Scanners

Bevor Sie mit der Installation des Scanners beginnen, müssen Sie sicherstellen, dass alle notwendigen Komponenten vorliegen. Eine Liste der im Lieferumfang enthaltenen Komponenten finden Sie im Abschnitt Lieferumfang zu Beginn dieses Handbuchs.

Scanner installieren und einrichten

Befolgen Sie diese Schritt-für-Schritt-Anweisungen, um den Plustek USB-Scanner zu installieren.

Schritt 1. Den Scanner an Ihren Computer anschließen



Achtung

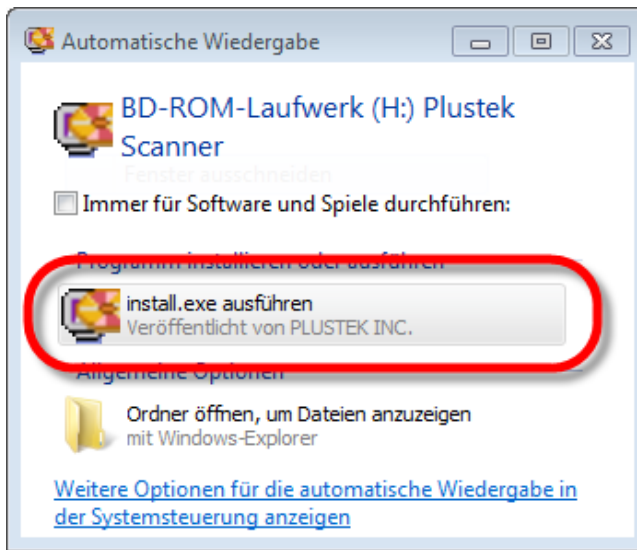
Bitte lassen Sie hinter dem Scanner einen Raum von ca. 12 cm frei um die Schutzabdeckung zu öffnen.

- 1 Verbinden Sie das Netzteil mit dem Netzanschluss am Scanner.
- 2 Schließen Sie das andere Ende des Netzteils an eine Standard-Wechselstromsteckdose.
- 3 Schließen Sie den quadratisch geformten Stecker des mitgelieferten USB-Kabels an den USB-Anschluss des Scanners.
- 4 Schließen Sie den rechteckig geformten Stecker des mitgelieferten USB-Kabels an den USB-Anschluss des PC.

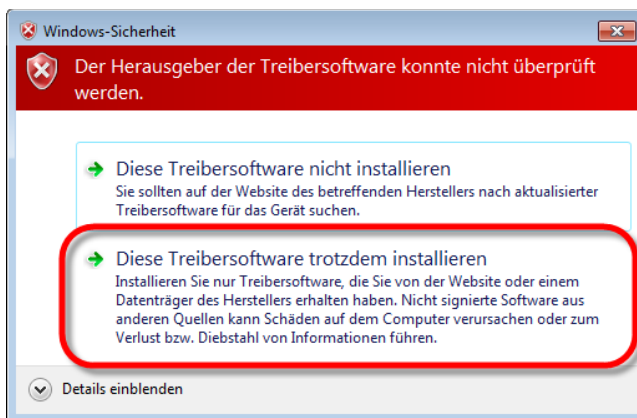
Hinweis: Wenn bereits ein anderes USB-Gerät mit dem Computer verbunden ist, schließen Sie den Scanner an einen verfügbaren USB-Anschluss an.

Schritt 2. Software installieren

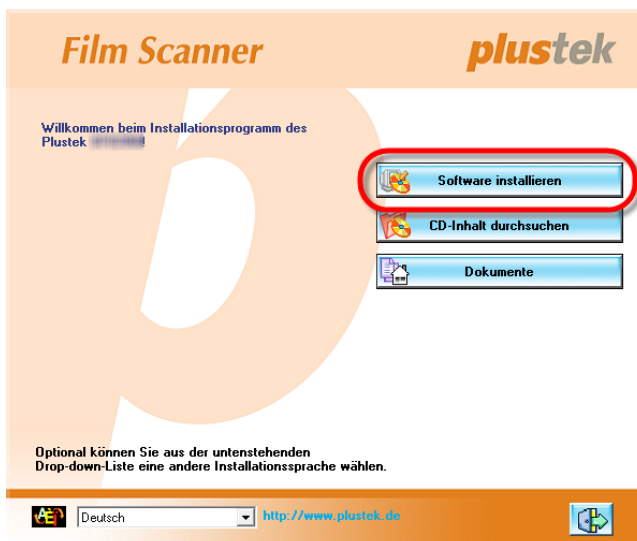
Windows Installation



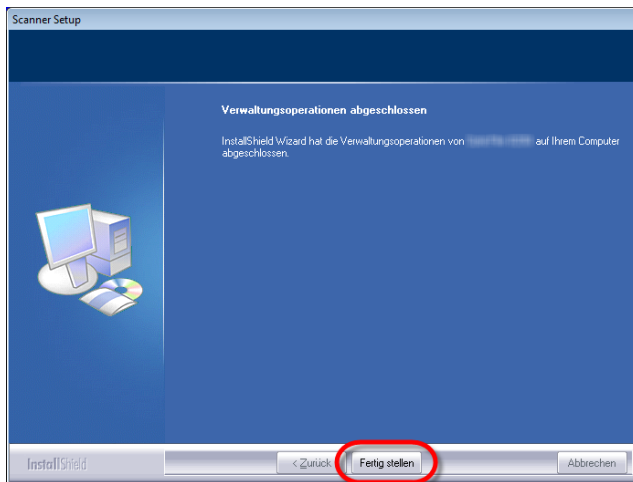
1. Legen Sie die mit ihrem Scanner mitgelieferte Setup-CD-ROM in das CD-ROM-Laufwerk ein. Klicken Sie im [Automatische Wiedergabe] Fenster auf [install.exe ausführen]. Wenn die Installation nicht automatisch startet, durchsuchen Sie ihr CD-ROM-Laufwerk und führen Sie manuell die Datei [install.exe] aus.



2. Klicken Sie auf die Schaltfläche [Ja] falls der Dialog [Benutzerkontensteuerung] auftauchen sollte. Sollte der Pop-up Assistent auftauchen, klicken Sie auf [Weiter] und klicken Sie im Fenster [Windows-Sicherheit] auf [Diese Treibersoftware trotzdem installieren]. Klicken Sie dann im Pop-up Assistenten auf [Fertig stellen].



3. Folgen Sie zum Installieren der benötigten Software für Ihren neuen USB-Scanner den Anweisungen am Bildschirm.



4. Schließen Sie nach Installation der Software alle offenen Anwendungen und klicken Sie auf die Schaltfläche [Fertig stellen], um Ihren Computer jetzt neu zu starten.

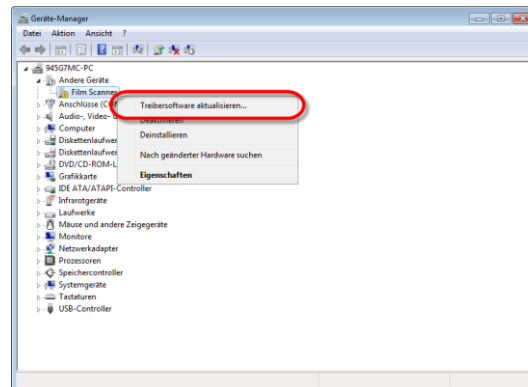


Tipp

Folgen Sie für Windows XP / Vista / 8 bitte den Installationsanweisungen auf dem Bildschirm nach dem Verbinden des Scanners.

Manuelle Software-Installation

1. Bitte öffnen Sie [Start] > [Systemsteuerung] > [System] > [Hardware] > [Geräte-Manager]. Klicken Sie im [Geräte-Manager] Fenster unter [Andere Geräte] mit der rechten Maustaste auf den Scanner und wählen Sie [Treibersoftware aktualisieren] aus dem Pop-up Menü.

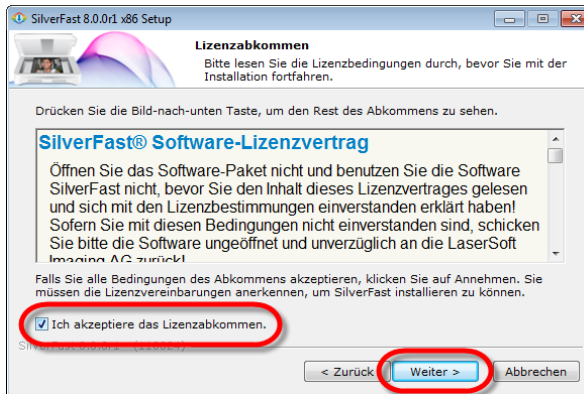


2. Klicken Sie in dem erscheinenden Fenster auf [Auf dem Computer nach Treibersoftware suchen] und klicken Sie die [Durchsuchen] Schaltfläche. Wählen Sie im Fenster [Ordner suchen] den Ordner oder das CD-ROM-Laufwerk, der den Scannertreiber enthält und klicken Sie die [OK] Schaltfläche um zum vorherigen Bildschirm zurückzukehren. Klicken Sie die [Weiter] Schaltfläche und [Diese Treibersoftware trotzdem installieren] falls das Fenster [Windows-Sicherheit] auftauchen sollte.

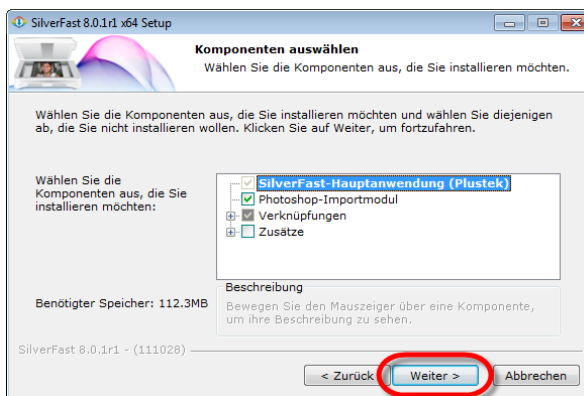
3. Wenn die Installation nicht automatisch startet, durchsuchen Sie ihr CD-ROM-Laufwerk und führen Sie manuell die Datei [install.exe] aus. Klicken Sie auf die Schaltfläche [Ja] falls der Dialog [Benutzerkontensteuerung] auftauchen sollte. Folgen Sie zum Installieren der benötigten Software für Ihren neuen USB-Scanner den Anweisungen am Bildschirm.

SilverFast Installation unter Windows

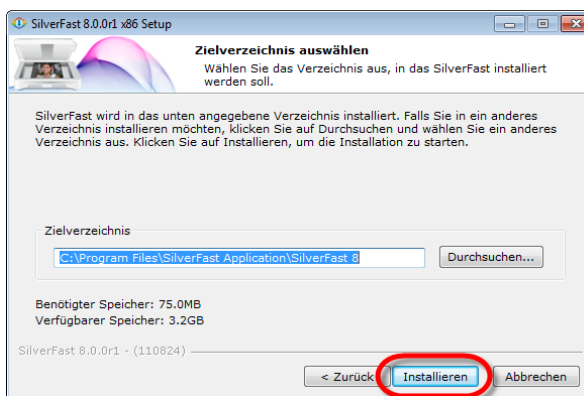
Ihr Scanner wird mit der fortschrittlichen und funktionsreichen Scananwendung SilverFast ausgeliefert. Bitte legen Sie die SilverFast-DVD in Ihr optisches Laufwerk, klicken Sie auf [InstallPilot.exe ausführen] um den Installationsassistenten zu starten, und folgen Sie dann der unten dargestellten Anleitung zum Installieren der Anwendung:



1. Folgen Sie den Bildschirmanweisungen. Bitte aktivieren Sie das [Ich akzeptiere das Lizenzabkommen] Kontrollkästchen und klicken Sie auf [Weiter] um fortzufahren.



2. Bitte wählen Sie die zu installierenden Komponenten durch Aktivierung der entsprechenden Kontrollkästchen. Klicken Sie dann auf [Weiter] um fortzufahren.



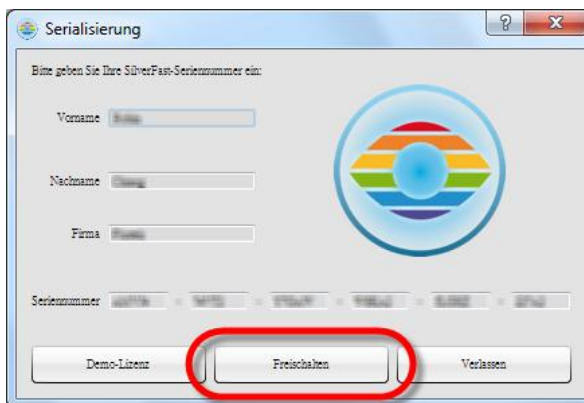
3. Falls Sie die Anwendung in ein anderes Verzeichnis installieren möchten, geben Sie bitte das genaue Verzeichnis in das [Zielverzeichnis] Feld ein oder klicken Sie auf [Durchsuchen...] und wählen Sie ein anderes Verzeichnis mittels Dialog. Klicken Sie dann auf [Installieren] um fortzufahren.



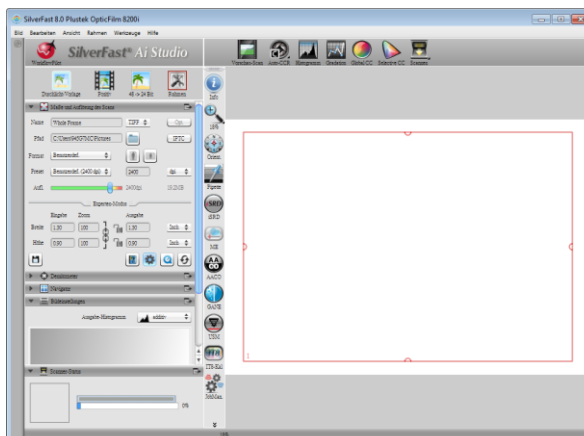
4. Nach dem Abschluss der Installation, aktivieren Sie bitte die Option/en die Sie ausführen möchten und klicken Sie dann auf [Fertig stellen] um das Installationsprogramm zu beenden.



5. Starten Sie die SilverFast-Anwendung über die SilverFast-Verknüpfung auf Ihrem Desktop. Überprüfen Sie Ihre [Bildquelle] und [Sprachauswahl] und klicken Sie dann auf [Start] um die Anwendung zu starten.





6. Füllen Sie nach dem Starten der Anwendung die [Vorname], [Nachname] and [Seriennummer] Felder aus und klicken Sie dann auf [Freischalten] um SilverFast freizuschalten. Lassen Sie die SilverFast-DVD in Ihrem Computer, bis Sie SilverFast freigeschaltet haben. Die SilverFast-Seriennummer befindet sich auf der Vorderseite der DVD-ROM-Hülle.



7. Bitte warten Sie während die Anwendung gestartet wird. So sieht die Hauptoberfläche der SilverFast-Anwendung aus.

Mac OS X Installation

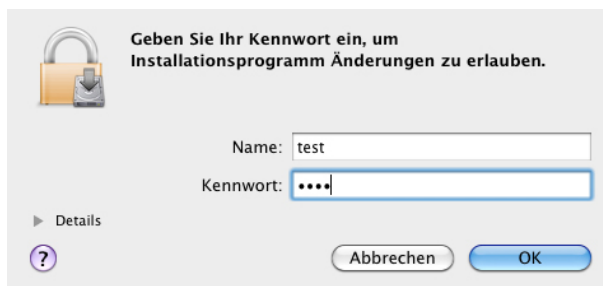
1. Legen Sie die dem Scanner beiliegende Setup/Applikations CD-ROM in Ihr CD-ROM Laufwerk ein. Ein [Film Scanner] CD Icon  erscheint auf dem Bildschirm Ihres Mac OS.

2. Führen Sie einen doppelklick auf dem CD Icon durch und eine Installations CD [Mac Driver]  erscheint auf dem Bildschirm und ein Fenster poppt auf, dass den Dateiordner anzeigt.

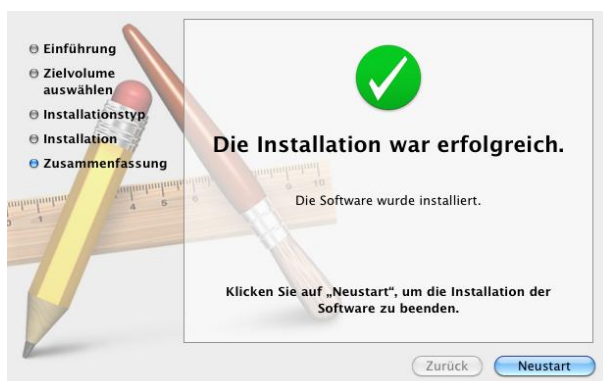
3. Führen Sie einen Doppelklick aus, um den Ordner zu öffnen. In diesem finden Sie die Installationsdatei [Film Scanner Setup] .



4. Führen Sie einen Doppelklick auf die Installationsdatei [Film Scanner Setup] aus und der Scanner Installer wird beginnen Sie durch die Installation zu führen. Folgen Sie der Bildschirmanleitung in dem Installationsfenster.



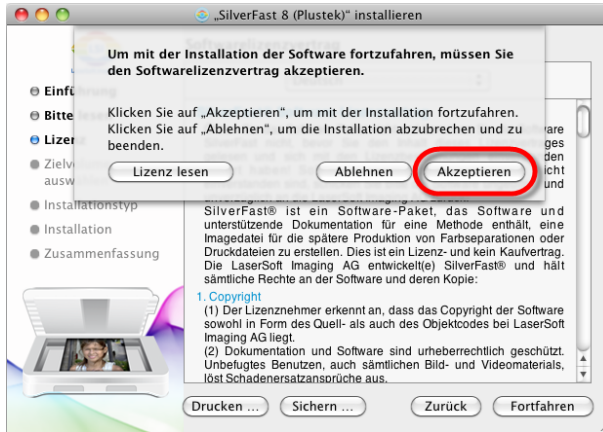
5. Sie werden aufgefordert Ihr Mac Administrations-Passwort einzugeben. Geben Sie das Passwort ein, um mit der Installation fortzufahren. **Beachten Sie: Nur der Mac Administrator kann die Installation durchführen. Bitte versichern Sie sich, dass Sie sich als Mac OS Administrator einloggen.**



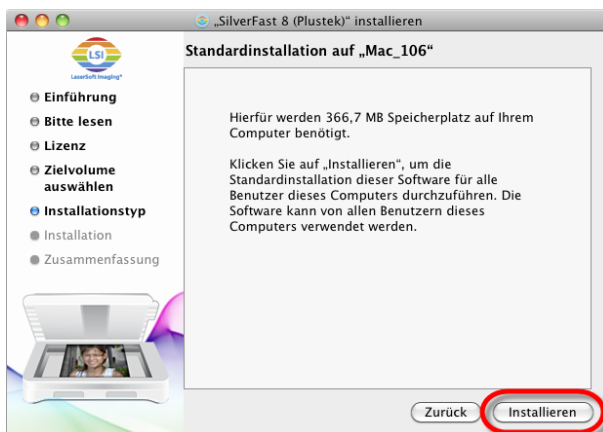
6. Wenn die Installation abgeschlossen ist, klicken Sie auf die "Neustart" Schaltfläche, um den Computer neu zu starten.

SilverFast Installation unter Mac OS X

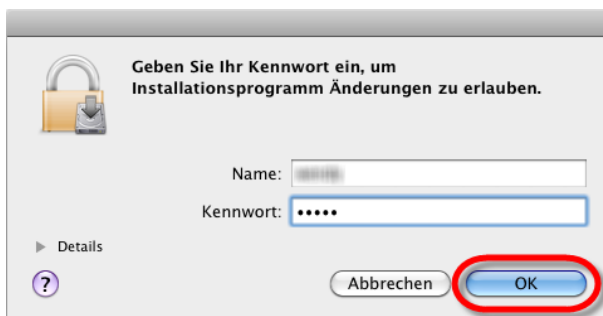
Ihr Scanner wird mit der fortschrittlichen und funktionsreichen Scananwendung SilverFast ausgeliefert. Bitte legen Sie die SilverFast-DVD in Ihr optisches Laufwerk, klicken Sie auf [SilverFast InstallPilot] um den Installationsassistenten zu starten, und folgen Sie dann der unten dargestellten Anleitung zum Installieren der Anwendung:



1. Folgen Sie den Bildschirmanweisungen. Klicken Sie auf [Akzeptieren], wenn Sie aufgefordert werden den Softwarelizenzvertrag zu akzeptieren.



2. Klicken Sie auf [Installieren] um mit der Installation der Anwendung zu beginnen.



3. Geben Sie das [Kennwort] des aktuellen Benutzerkontos ein und klicken Sie auf [OK] um fortzufahren.



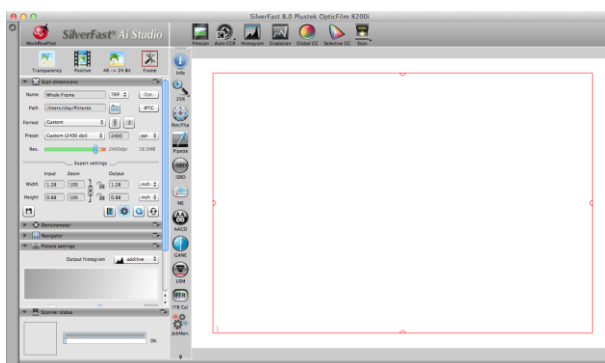
4. Klicken Sie nach dem Abschluss der Installation auf [Schließen] um das Installationsprogramm zu beenden.



5. Starten Sie die SilverFast-Anwendung über die SilverFast-Verknüpfung auf Ihrem Desktop. Überprüfen Sie Ihre [Bildquelle] und [Sprachauswahl] und klicken Sie dann auf [Start] um die Anwendung zu starten.



6. Füllen Sie nach dem Starten der Anwendung die [Vorname], [Nachname] and [Seriennummer] Felder aus und klicken Sie dann auf [Freischalten] um SilverFast freizuschalten. Lassen Sie die SilverFast-DVD in Ihrem Computer, bis Sie SilverFast freigeschaltet haben. Die SilverFast-Seriennummer befindet sich auf der Vorderseite der DVD-ROM-Hülle.



7. Bitte warten Sie während die Anwendung gestartet wird. So sieht die Hauptoberfläche der SilverFast-Anwendung aus.

Kapitel II.

Umgang mit dem Scanner

Ihr Scanner akzeptiert 35-mm-Diapositive, Negative und 120/220er Mittelformatfilme. Es ist jedoch möglich, dass die maximale Informationsmenge durch das eingesetzte Anwendungsprogramm begrenzt wird. Die Größe des scanbaren Bildes ist außerdem vom Arbeitsspeicher sowie dem freien Platz auf der Festplatte Ihres Computers abhängig.

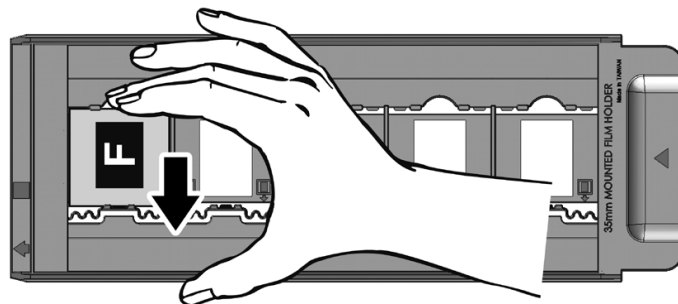
Ihr Scanner wird mit der fortschrittlichen und funktionsreichen Scananwendung SilverFast ausgeliefert. Dieses unabhängige Programm ermöglicht das Ausführen von erweiterten Scannerfunktionen.

Schritt 1. Scanner anschalten

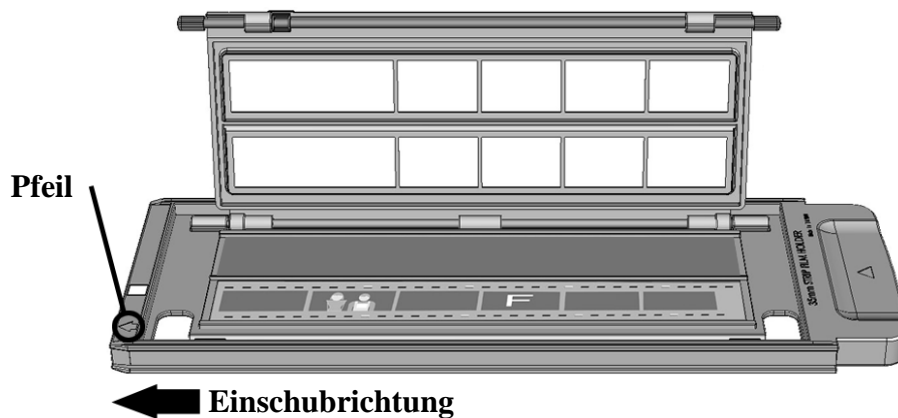
Stellen Sie bitte sicher, dass USB- und Stromkabel des Scanners richtig verbunden sind und dass der Scanner durch Drücken der Netztaste eingeschaltet ist. Die Logo-LED leuchtet auf um anzuzeigen, dass der Scanner eingeschaltet ist.

Schritt 2. Film in den Filmhalter einlegen

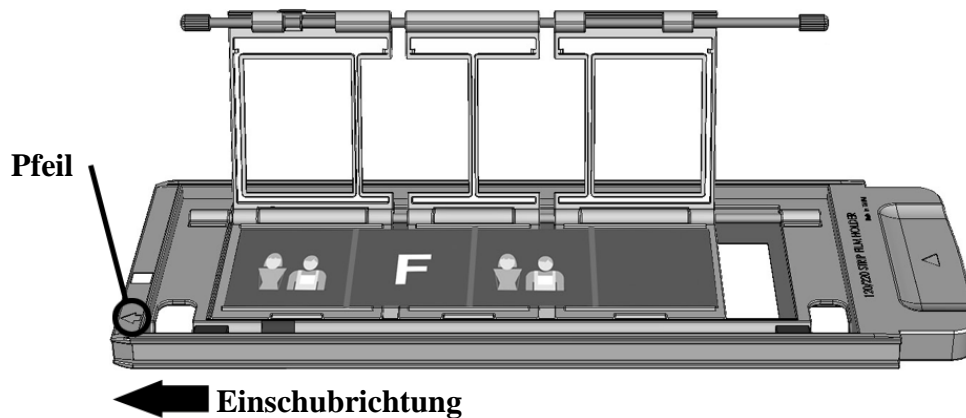
Bitte verwenden Sie die mitgelieferten Filmhalter um Ihre Dias und Filmstreifen für das Scannen zu sichern. Setzen Sie die gerahmten Dias mit der emulsionsbeschichteten (matten) Seite nach unten in die Aussparung.



Öffnen Sie die Abdeckung und legen Sie den Filmstreifen mit der emulsionsbeschichteten (matten) Seite nach unten in den Halter ein. Richten Sie den Film stets nach der Einschubrichtung aus. Die Einschubrichtung ist durch ein weißes Rechteck und einen Pfeil gekennzeichnet. Wenn Sie nur einen einzigen Filmstreifen oder Filmstreifen mit verschiedener Länge scannen, verwenden Sie bitte die beigefügten Abdeckfolien um freiliegende Rahmen abzudecken und schließen Sie dann die Abdeckung.



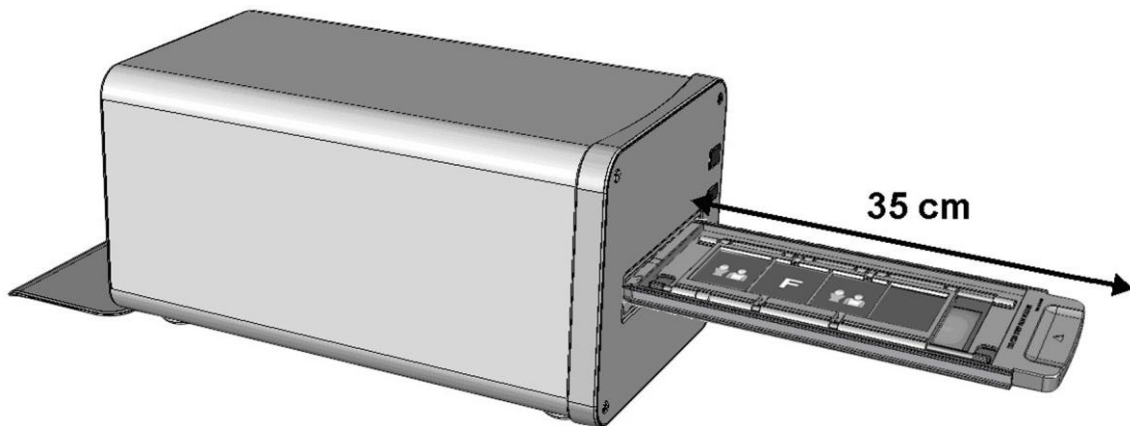
Öffnen Sie die Abdeckung und legen Sie den Filmstreifen mit der emulsionsbeschichteten (matten) Seite nach unten in den Halter ein. Richten Sie den Film stets nach der Einschubrichtung aus. Die Einschubrichtung ist durch ein weißes Rechteck und einen Pfeil gekennzeichnet. Passen Sie die einzelnen Rahmen an die Größe Ihres Films an und schließen Sie dann die Abdeckung.


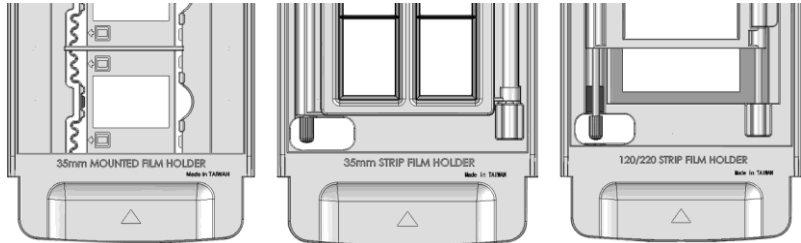


Schritt 3. Filmhalter einschieben

Schieben Sie den Filmhalter in den Vorderen Filmhalter-Slot bis dieser automatisch vom Scanner eingezogen wird. Der Scanner wird den Filmhalter nicht einziehen wenn das USB-Kabel getrennt ist.

Bitte lassen Sie vor dem Scanner einen Raum von ca. 35 cm frei um den Filmhalter einschieben und entfernen zu können.



 <p>Tipp</p>	<ul style="list-style-type: none">• Der Filmhalter sollte problemlos in den Scanner eingeschoben werden können. Schieben Sie den Filmhalter nicht zu hart.• Die Oberseite der Filmhalter ist mit '35 mm Mounted Film Holder', '35 mm Strip Film Holder' oder '120/220 Strip Film Holder' gekennzeichnet. Zum ordnungsgemäßen Scannen muss diese Seite immer nach oben zeigen. 
--	---

Schritt 4. Scannen mit der SilverFast Anwendung

Starten Sie die SilverFast-Anwendung über die SilverFast-Verknüpfung auf Ihrem Desktop. Justieren Sie die Scaneinstellungen. Weitere Informationen zu den vorhandenen Scaneinstellungen können Sie der SilverFast-Hilfe entnehmen.

Anhang A. Fehlerbehebung

Verbindung mit dem Scanner

Wenn Verbindungsprobleme auftreten, überprüfen Sie zuerst alle Kabelverbindungen. Probleme beim Scannen.

Probleme beim Scannen

Die meisten Probleme lassen sich leicht lösen. Einige der bekanntesten Schwierigkeiten beim Betrieb des Scanners und die entsprechenden Lösungen sind nachstehend aufgelistet.

Problem	Ursache & Lösung
Die Fehlermeldung "Scanner wurde nicht gefunden" wird angezeigt.	<ul style="list-style-type: none">• Das USB-Kabel ist nicht richtig angeschlossen Vergewissern Sie sich, dass die Kabel mit den richtigen Anschlüssen verbunden und fest angeschlossen sind.• Das USB-Kabel ist zu lang Verwenden Sie das mit dem Scanner gelieferte USB-Kabel.• Das Netzkabel des Scanners ist nicht korrekt angeschlossen Vergewissern Sie sich, dass das Druckernetzteil an eine Steckdose angeschlossen ist. Falls es an eine Überspannungsschutzvorrichtung angeschlossen ist, überprüfen Sie, ob diese eingeschaltet ist.• Windows erkennt den Scanner nicht<ol style="list-style-type: none">1) Bitte öffnen Sie [Start] > [Systemsteuerung] > [System] > [Hardware] > [Geräte-Manager]2) Bitte überprüfen Sie, ob Ihr Scanner richtig unter [Bildverarbeitungsgeräte] aufgeführt wird. Sollte es nicht dort aufgeführt oder das Gerätesymbol mit einem Ausrufungszeichen gekennzeichnet sein, siehe bitte „Kapitel I, Windows Installation, Manuelle Software-Installation“ zum Installieren der Treibersoftware.

<p>Das gescannte Bild sieht unnatürlich aus</p>	<ul style="list-style-type: none"> • Der Scanner oder die Fläche auf die er platziert ist wurde während des Scanvorgangs angestoßen Bitte drücken Sie auf die Auswerfen-Taste an Ihrem Scanner um den Filmhalter auszuwerfen und schieben Sie dann den Filmhalter erneut ein. Bitte scannen Sie den Film erneut und stellen Sie sicher, dass der Scanner oder die Fläche auf die er steht nicht angestoßen wird.
<p>Der Filmhalter steckt im Scanner fest</p>	<ul style="list-style-type: none"> • Das Netz- oder USB-Kabel des Scanners wurde getrennt oder ein anderer Fehler ist während des Scannens aufgetreten. Trennen und verbinden Sie die Netz- und USB-Kabel des Scanners. Der Scanner wird beim Einschalten automatisch versuchen den eingeschobenen Filmhalter auszuwerfen. Wird der Filmhalter nicht automatisch ausgeworfen, werfen Sie den Filmhalter bitte aus indem Sie ihn von vorne durch den Scanner schieben bis er durch den hinteren Filmhalter-Slot entfernt werden kann. Bitte lassen Sie hinter dem Scanner einen Raum von ca. 35 cm frei um den Filmhalter zu entfernen.
<p>Der Filmhalter wird automatisch ausgeworfen</p>	<ul style="list-style-type: none"> • Sie haben auf die Netztaste gedrückt um den Scanner aus dem Energiesparmodus zu wecken oder gerade das USB-Kabel angeschlossen nachdem es aus Versehen getrennt wurde Der Scanner wird einen eingeschobenen Filmhalter auswerfen wenn er aus dem Energiesparmodus geweckt wird oder wenn eine Verbindung zum Computer erstellt wurde. Dieses Verhalten ist normal.
<p>Der Filmhalter wird nicht eingezoogen</p>	<ul style="list-style-type: none"> • Scanner und Computer sind nicht über USB-Kabel miteinander verbunden Bitte stellen Sie sicher, dass der Scanner und Ihr Computer über USB-Kabel verbunden sind. Der Scanner wird den Filmhalter nicht einziehen wenn das USB-Kabel getrennt ist.
<p>Der Scanvorgang dauert sehr lange</p>	<ul style="list-style-type: none"> • Im Hintergrund laufen andere Anwendungen Beenden Sie alle im Hintergrund laufenden Anwendungen. • Es wurde eine hohe Auflösung (dpi-Wert) eingestellt Wählen Sie eine geringere Auflösung.
<p>Der Scanner rattert vor jedem Scanvorgang</p>	<ul style="list-style-type: none"> • Der Scanmechanismus wird aktiviert, und der Scanner wird initialisiert Dieses Geräusch ist eine normale Begleiterscheinung beim Einsatz des Scanners.

Anhang B: Technische Daten⁴

OpticFilm 120	
Image Sensor	CCD
Leuchtmittel	LED
Hardware Auflösung	Input: Maximum 10600 dpi Output: Maximum 5300 dpi
Scanmodi	Farbe: 48-Bit Input, 24/48-Bit Output Graustufen: 16-Bit Input, 8/16-Bit Output
Dynamikumfang	4.01 (mit SilverFast Multi-Exposure® / nach ISO 21550:2004)
Infrarot	Eingebaut
Scanbereich (B x L)	60 mm x 120 mm
IT8 Target	Enthalten für höhere Farbgenauigkeit
Stromversorgung	24 Vdc / 0.75 A
Anschluss	USB 2.0
Gewicht netto	5.7 Kgs (12.56 Lbs)
Abmessungen (B x T x H)	210 x 374 x 189 mm

⁴ Die Hardware Spezifikationen können jederzeit ohne vorherige Ankündigung geändert werden.

Anhang C: Kundendienst

Wenn beim Betrieb Ihres Scanners ein Problem aufgetaucht ist, lesen Sie zuerst nochmals die Anweisungen zur Installation bzw. zur Problemanalyse in den entsprechenden Kapiteln dieses Handbuchs.

Besuchen Sie unsere Website www.plustek.com für weitere Kundenserviceinformationen. Falls Sie weitere Hilfe benötigen, wenden Sie sich an einen unserer Kundendienstbeauftragten. Unsere Mitarbeiter stehen Ihnen Montag bis Freitag zu den Geschäftszeiten gerne zur Verfügung:

Europa	9:00 a.m. – 5:30 p.m. MEZ
USA & Canada, Pazifischer Raum, Afrika	9:00 a.m. – 6:00 p.m. Taiwan Time

Um Verzögerungen zu vermeiden, sollten Sie vor dem Anruf folgende Informationen bereithalten:

- **Produktname und Modellnummer**
- **Seriennummer des Scanners (Befindet sich an der Rückseite des Geräts)**
- **Detaillierte Beschreibung des Problems**
- **Herstellernamen und Modellbezeichnung Ihres Computers**
- **Geschwindigkeit der CPU (z.B. Pentium 133)**
- **Das eingesetzte Betriebssystem und die BIOS-Bezeichnung des Computers (optional)**
- **Bezeichnung der verwendeten Softwarepakete mit Versionsnummern und Hersteller der Software**
- **Weitere installierte USB-Geräte**

Service & Support Informationen

Zum Teil sind Ersatzteile und Upgrades für Produkte verfügbar. Für weitere Informationen wenden Sie sich bitte an Ihren Distributor oder Fachhändler.

Für weitere Informationen bzgl. ERP-Reglung sowie die damit gebundenen Test-Vorschriften wenden Sie sich bitte an Ihren lokalen Distributor oder Händler.

Bitte geben Sie keine Teile bzw. das Produkt selber in den Hausmüll. Bitte fragen Sie die richtige Entsorgung bei Ihrem Zulieferer an, so dass Umweltverschmutzung und Entsorgungsfehler vermieden werden können.

Wenn Sie dieses Gerät bzw. Teile des Gerätes entsorgen wollen, fragen Sie bitte bei Ihrem Zulieferer nach dem nächstliegenden Entsorgungsunternehmen nach.

Bei Wartungsbedarf fragen Sie bitte Ihren Zulieferer bzw. Ihren Fachhändler nach dem nächstgelegenen Service-Center, um die Lebensdauer Ihres Gerätes zu verlängern.

Bei Wartungs- und Entsorgungsbedarf wenden Sie sich bitte an Ihren Distributor bzw. an Ihren Zulieferer, um weitere Informationen zu Ihrem nächstliegende Fachhändler.

Eingeschränkte Garantieerklärung

Diese Erklärung gilt ausschließlich für die Produkte, die zum eigenen Gebrauch (nicht zum Wiederverkauf) ursprünglich von einem autorisierten Händler erworben wurden.

Für das Scannen oder Bearbeiten großer Mengen Bilddaten können die Anforderungen höher liegen. Die angegebenen Systemanforderungen stellen nur eine Richtlinie dar. Im Allgemeinen gilt: je besser der Computer (Hauptplatine, Prozessor, Festplatte, RAM, Videokarte), desto besser die Ergebnisse.

Wird das Produkt an einen anderen Benutzer weitergeben, so hat dieser für den Rest der Garantiezeit Anspruch auf Garantieleistungen. Der Kaufbeleg sowie diese Erklärung sollten bei der Weitergabe in seinen Besitz übergehen.

Wir garantieren, dass dieses Programm in funktionsfähigem Zustand ist und in technischer Hinsicht mit den Beschreibungen in der beigefügten Dokumentation übereinstimmt. Die verbleibende Garantiefrist geht bei Vorlage des Kaufbelegs von Originalteilen auf die entsprechenden Ersatzteile über.

Wenn Sie dieses Produkt zur Inanspruchnahme von Garantieleistungen einreichen, müssen Sie zuvor sämtliche Programme, Daten und herausnehmbaren Speichermedien entfernen. Produkte, die ohne Zubehör eingeschickt werden, werden ohne Zubehör ersetzt.

Diese eingeschränkte Garantie gilt nicht für den Fall, dass das Problem durch einen Unfall, eine Katastrophe, Vandalismus, Mißbrauch, unsachgemäße Benutzung, ungeeignete Umgebung, Veränderung durch ein Programm bzw. ein anderes Gerät oder durch sonstige nicht vom Verkäufer verursachte Modifikationen verursacht wurde.

Falls es sich bei diesem Produkt um eine Erweiterung handelt, gilt die Garantie nur, wenn sie in einem Gerät eingesetzt wurde, für das sie entworfen wurde.

Falls Sie bezüglich dieser eingeschränkten Garantieerklärung Fragen haben, wenden Sie sich an den Vertragshändler, bei dem Sie das Produkt gekauft haben oder an unseren telefonischen Kundenservice, dessen Rufnummer auf der letzten Seite dieses Handbuchs verzeichnet ist.

DIESE EINGESCHRÄNKTE GARANTIEERKLÄRUNG ERSETZT ALLE ANDEREN GARANTIEN AUSDRÜCKLICHER ODER IMPLIZITER NATUR: DIES SCHLIESST DIE GARANTIE DER VERKAUFBARKEIT ODER DER EIGNUNG FÜR EINEN BESTIMMTEN ZWECK EIN; BESCHRÄNKT SICH JEDOCH NICHT DARAUF. IN EINIGEN LÄNDERN IST DER AUSSCHLUSS IMPLIZITER GARANTIEN GESETZLICH NICHT ZULÄSSIG. IN DIESEM FALL IST DIE GÜLTIGKEIT ALLER AUSDRÜCKLICHEN UND IMPLIZITEN GARANTIEN AUF DIE GARANTIEPERIODE BESCHRÄNKT. MIT ABLAUF DIESER PERIODE

VERLIEREN SÄMTLICHE GARANTIEN IHRE GÜLTIGKEIT.

In einigen Ländern ist eine Begrenzung der Gültigkeitsdauer impliziter Garantien gesetzlich nicht zulässig, so dass die obige Einschränkung nicht in Kraft tritt.

Wir haften unter keinen Umständen für:

- Von dritter Seite gegen Sie erhobene Forderungen aufgrund von Verlusten oder Beschädigungen.
- Verlust oder Beschädigung Ihrer Aufzeichnungen oder Daten.
- Ökonomische Folgeschäden (einschließlich verlorener Gewinne oder Einsparungen) oder Begleitschäden, auch in dem Fall, dass Plustek über die Möglichkeit solcher Schäden informiert ist.

In einigen Ländern ist der Ausschluß oder die Begrenzung von Begleit- oder Folgeschäden gesetzlich nicht zulässig, so dass die obige Einschränkung nicht in Kraft tritt.

Sie haben aufgrund dieser eingeschränkten Garantieerklärung spezifische Rechte. Möglicherweise haben Sie darüber hinaus weitere Rechte, die sich je nach der für Sie gültigen Gesetzgebung unterscheiden.

FCC-Erklärung

Dieses Gerät wurde getestet und als mit den Grenzwerten für Digitalgeräte der Klasse B gemäß Teil 15 der FCC-Regularien übereinstimmend befunden. Diese Grenzwerte wurden geschaffen, um angemessenen Schutz gegen Störungen beim Betrieb in Wohngebieten zu gewährleisten.

Dieses Gerät erzeugt, verwendet und kann Hochfrequenzenergie abstrahlen und kann - falls nicht in Übereinstimmung mit den Bedienungsanweisungen installiert und verwendet - Störungen der Funkkommunikation verursachen. Allerdings ist nicht gewährleistet, dass es in bestimmten Installationen nicht zu Störungen kommt.

Falls dieses Gerät Störungen des Radio- oder Fernsehempfangs verursachen sollte, was leicht durch Aus- und Einschalten des Gerätes herausgefunden werden kann, wird dem Anwender empfohlen, die Störung durch eine oder mehrere der folgenden Maßnahmen zu beseitigen:

- Richten Sie die Empfangsantenne neu aus, oder stellen Sie sie an einen anderen Ort.
- Vergrößern Sie den Abstand zwischen dem Gerät und dem Empfänger.
- Schließen Sie das Gerät und den Empfänger an zwei unterschiedliche Stromkreise an.
- Das abgeschirmte Verbindungskabel und das abgeschirmte Stromkabel muss mit diesem Gerät verwendet werden, um sicherzustellen die gesetzlichen Bestimmungen eingehalten werden.

- Wenden Sie sich an einen Fachhändler oder einen erfahrenen Radio-/Fernsehtechniker.
- Bei Änderungen, die nicht ausdrücklich durch den Hersteller oder einen autorisierten Fachhändler genehmigt wurden verliert der Anwender die Betriebserlaubnis.

Dieses Gerät entspricht Teil 15 der FCC-Vorschriften. Der Betrieb unterliegt den folgenden zwei Bedingungen: (1) Dieses Gerät darf keine Störungen verursachen. (2) Dieses Gerät muss alle Störungen aufnehmen können, auch die Störungen, die einen unerwünschten Betrieb zur Folge haben.