

PROXXON

Ihr Gerät funktioniert nicht ordentlich? Dann bitte die Bedienungsanleitung noch einmal genau durchlesen. Ist es tatsächlich defekt, senden Sie es bitte an:

PROXXON-Zentralservice
D-54518 Niersbach

PROXXON Zentralservice
A-4224 Wartberg/Aist

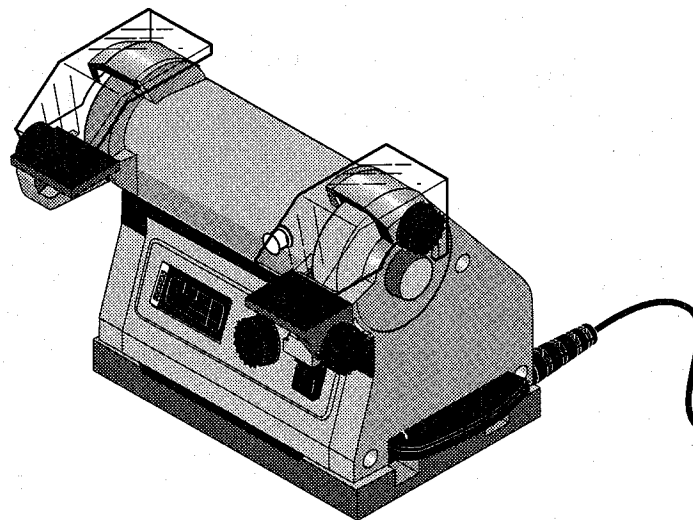
Wir reagieren prompt und zuverlässig! Über diese Adresse können Sie auch alle erforderlichen Ersatzteile bestellen.

Wichtig: Eine kurze Fehlerbeschreibung hilft uns, noch schneller zu reagieren. Bei Rücksendungen innerhalb der Garantiezeit bitte Kaufbeleg beifügen.

811756

PROXXON

SP / E



Manual

(D)

(GB)

(F)

(I)

(E)

(NL)

(DK)

(S)

(CS)

(TR)

ⓓ	4 ... 7
ⒸⒹ	8 ... 11
Ⓕ	12 ... 15
Ⓘ	16 ... 19
Ⓔ	20 ... 23
ⓃⒻ	24 ... 27
ⒹⓀ	28 ... 31
Ⓔ	32 ... 35
ⒸⓈ	36 ... 39
ⒹⓇ	40 ... 43

Legende

- 1 Arretierknopf
- 2 Schutzhaube
- 3 Knebelschraube für Schutzhaube
- 4 Werkstückauflage
- 5 Rändelschraube für Werkstückauflage
- 6 Schleifstaubschublade
- 7 EIN-AUS-Schalter
- 8 Drehzahlregelknopf
- 9 Netzleitung
- 10 Absaugstutzen für Schleifstaub
- 11 Polierdorn

Beschreibung der Maschine

Das PROXXON - Schleif- und Poliergerät SP/E ist ein ideales Gerät zum Schleifen und Polieren der verschiedensten Materialien.

Die Silizium-Carbidscheiben (grau) eignen sich sowohl zum Schleifen von harten Werkstoffen wie Hartmetall, Grauguß, HSS, Keramik und Glas als auch zum Schleifen weicher Werkstoffe wie Kupfer, Aluminium und Kunststoffe.

Mit der Edelkorundscheibe (rot) können Sie zähe Werkstoffe wie ungehärteten Stahl, Schweißnähte, gehärteten Stahl und Titan bearbeiten.

Als Zubehör sind verschiedene Polierscheiben erhältlich. Ein entsprechender Aufnahmedorn ist dem Gerät beigelegt.

Mit der elektronischen Drehzahlregelung können Sie zum Polieren immer die ideale Drehzahl einstellen.

Das schlanke Gehäuse im Scheibenbereich erlaubt es, auch längere Werkstücke zu bearbeiten.

Das stabile Kunststoffgehäuse ist mit einem Anschluß für Staubabsaugung versehen.

Technische Daten

Motor:

Spannung	230 Volt, 50 Hz
Leistung	200 Watt
Drehzahl	3000 bis 9000/min

Gerät:

Scheiben	∅ 50 x 13 x 12,7 mm
Größe	ca. 250 x 130 x 100 mm
Gewicht	ca. 1200 g
Schleifgeschwindigkeit	8 bis 24 m/s
Aussetzbetrieb	AB 10/10 min
Geräusentwicklung	≤ 70 dB (A)
Vibration	≤ 2,5 m/s ²

Zubehör (enthalten):

Polierdorn

Bedienung

Gefahr!

Sicheres und exaktes Arbeiten ist nur mit einer sorgfältigen Befestigung möglich!

Gerät auf einer stabilen Tischplatte befestigen.

Wenn das Gerät portabel sein soll, besteht die Möglichkeit, es auf einer stabilen Holzplatte festzuschrauben und diese mit Hilfe von Schraubzwingen an einer Tischkante zu befestigen.

Gerät befestigen

1. Befestigungsschrauben 1 (Fig. 2) der beiden seitlichen Abdeckungen (3) herausdrehen.
2. Gerätefuß mit 4 Befestigungsschrauben (2) auf einer stabilen Unterlage auf beiden Seiten befestigen.

Gefahr!

Verletzungsgefahr!

Schleifscheibe niemals ohne Schutzabdeckungen in Betrieb nehmen.

3. Seitliche Abdeckungen wieder montieren und sicher befestigen.

Arbeiten mit dem Gerät

Gefahr!

Verletzungsgefahr!

Nicht ohne Staubschutzmaske und Schutzbrille mit splitter-sicheren Gläsern arbeiten.

Netzstecker nur bei ausgeschaltetem Gerät in die Steckdose einstecken.

Staubabsaugung (Staubsauger) auf der Geräterückseite anschließen.

Bei Arbeiten am Schleifstein muß der Polierdorn demontiert werden.

Verbrennungsgefahr!

Das Werkstück kann durch den Schleifvorgang stark erhitzt werden.

ⓓ

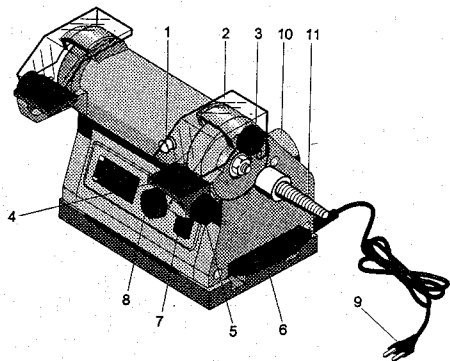


Fig. 1

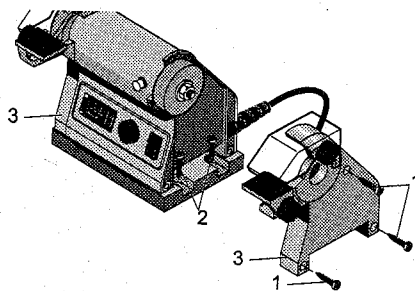


Fig. 2

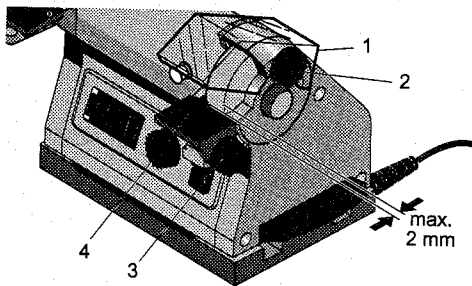


Fig. 3

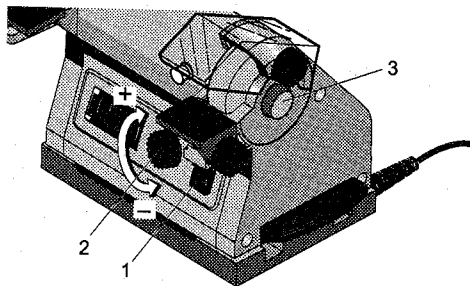


Fig. 4

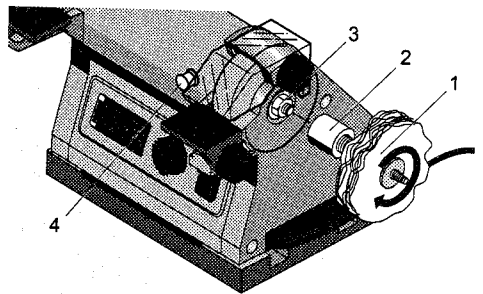


Fig. 5

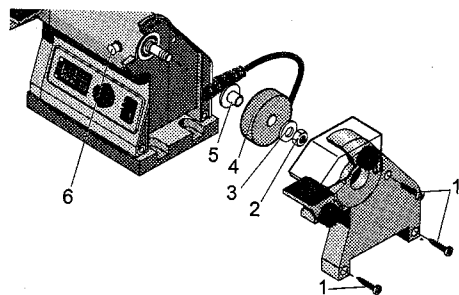


Fig. 6

Vorwort

Sehr geehrter Kunde!

Das PROXXON - Schleif- und Poliergerät SP/E ist ein handliches und dennoch leistungsstarkes Gerät zum Schleifen und Polieren.

Die vorliegende Anleitung umfaßt:

- Sicherheitsvorschriften,
- Bedienung und Wartung,
- Ersatzteilliste.

Bitte beachten Sie!

Die Benutzung dieser Anleitung

- **erleichtert** es, das Gerät kennenzulernen,
- **vermeidet** Störungen durch unsachgemäße Bedienung und
- **erhöht** die Lebensdauer Ihres Gerätes.

Halten Sie diese Anleitung immer griffbereit.

Bedienen Sie dieses Gerät nur mit genauer Kenntnis und unter Beachtung dieser Anleitung.

PROXXON haftet nicht für die sichere Funktion des Gerätes bei:

- Handhabung, die nicht der üblichen Benutzung entspricht,
- anderen Einsatzzwecken, die nicht in der Anleitung genannt sind,
- Mißachtung der Sicherheitsvorschriften.

Sie haben keine Gewährleistungsansprüche bei:

- Bedienungsfehlern,
- mangelnder Wartung.

Beachten Sie zu Ihrer Sicherheit bitte unbedingt die Sicherheitsvorschriften.

Verwenden Sie nur Original PROXXON - Ersatzteile.

Weiterentwicklungen im Sinne des technischen Fortschrittes behalten wir uns vor.

Wir wünschen Ihnen viel Erfolg mit Ihrem Gerät.

Sicherheitsvorschriften

Achtung!

Lesen und beachten Sie nachfolgende Sicherheitsvorschriften sorgfältig, bevor Sie das Gerät benutzen. Damit verhindern Sie, daß Sie sich und andere verletzen.

- Keinen Schmuck, Krawatten oder weite Kleidungsstücke tragen. Lose Kleidungsstücke können von rotierenden Teilen erfaßt werden und schwere Verletzungen verursachen.
- Benutzen Sie bei langen Haaren einen entsprechenden Schutz.
- Anschlußkabel vor Hitze und scharfen Kanten schützen und so verlegen, daß es nicht beschädigt werden kann.
- Unordnung im Arbeitsbereich vermeiden.
- Elektrowerkzeuge nicht im Regen, in feuchter Umgebung oder in der Nähe von brennbaren Flüssigkeiten oder Gasen benutzen.
- Gerät vor der Benutzung sicher befestigen (z. B. auf Tischplatte verschrauben)
- Kinder vom Arbeitsbereich fernhalten.
- Gerät vor der Benutzung auf Beschädigung überprüfen, defekte Teile austauschen.
- Niemals ohne Schutzhauben und Werkstückauflagen arbeiten.
- Werkstückauflagen und Schutzhauben regelmäßig nachstellen.
- Immer Schutzbrille mit splittersicheren Klarsichtscheiben tragen.
- Vor dem Einschalten prüfen, daß Schlüssel und Einstellwerkzeuge entfernt sind.
- Körperberührung mit geerdeten Teilen vermeiden.
- Bei Schleifarbeiten immer Schutzmaske tragen.
- Das Gerät darf nicht für Naßschleifarbeiten verwendet werden.
- Die Schleifscheiben sind rundlaufend zu erhalten. Zum Abrichten unrunder Schleifscheiben sind nur geeignete und gesicherte Werkzeuge zu benutzen (Schleifscheibenabrichter).
- Gerät nicht überlasten.
- Schleifstaub am vorgesehenen Stutzen mit geeignetem Staubsauger absaugen (Gefahr durch Funkenflug).
- Nach der Arbeit Gerät gründlich reinigen.
- Bei Nichtgebrauch, vor Wartung, Werkzeugwechsel oder Reparatur Netzstecker ziehen.
- Unbenutzte Werkzeuge in verschlossenem Raum kinder-sicher aufbewahren.
- Reparaturen an der Elektrik dürfen nur von einem Fachmann ausgeführt werden.
- Nur Zubehör und Ersatzteile benutzen, die von PROXXON empfohlen werden.
- Bedienungsanleitung sorgfältig aufbewahren.

Vor dem ersten Einsatz Schleifscheibe ca. 5 Minuten ohne Belastung mit höchster Drehzahl laufen lassen. Dabei den Gefahrenbereich verlassen.

1. Knebelschraube 3 (Fig. 3) der Werkzeugauflege (4) lösen und Schleifwinkel wie gewünscht einstellen.
2. Knebelschraube wieder festziehen.

Gefahr!

Verletzungsgefahr!

Der Abstand (Spalt) zwischen Schleifscheibe und Werkzeugauflege darf nicht mehr als 2 mm betragen.

3. Knebelschraube 1 (Fig. 3) der Schutzhaube (2) lösen und so einstellen, daß ein größtmöglicher Schutz besteht.
4. Knebelschraube wieder festziehen.

Achtung!

Einstellungen auf der gegenüberliegenden Seite wiederholen.

Niemals den Arretierknopf drücken, wenn die Schleifscheibe sich dreht.

5. Gerät am Schalter 1 (Fig. 4) einschalten.
6. Die der Arbeit entsprechende Drehzahl am Knopf (2) einstellen.

Achtung!

Bei Staubabsaugung beachten:

Funkenflug kann zu Brandschäden an Ihrem Staubsauger führen!

Deshalb den Staubsauger erst nach Beendigung der Schleifarbeit einschalten.

Hinweis

Nicht ein hoher Anpreßdruck, sondern die richtige und gleichmäßige Drehzahl bringen hohe Schleifleistung.

Bedenken Sie, daß sich das Werkstück durch den Schleifvorgang stark erwärmt. Kühlen Sie deshalb das Werkstück in einem Wasserbad ab.

Achtung!

Das Gerät ist nicht für Dauerbetrieb ausgelegt.

Bei Überhitzung das Gerät unbedingt ausschalten und abkühlen lassen.

Polierdorn montieren

Gefahr!

Vor dem Aufschrauben des Polierdornes Netzstecker ziehen.

Verwenden Sie nur Original PROXXON Polierscheiben.

Achtung!

Niemals den Arretierknopf drücken, wenn sich die Schleifscheibe noch dreht.

1. Arretierknopf 4 (Fig. 5) drücken, um die Welle zu blockieren.
2. Mutter (3) mit einem Schraubenschlüssel abschrauben.
3. Polierdorn (2) aufschrauben.
4. Polierwerkzeuge auf den Dorn aufschrauben.
5. Schleifscheiben mit Hilfe der Schutzhauben komplett abdecken.
6. Nach Beendigung der Arbeit Polierdorn wieder demontieren.

Schleifscheibe auswechseln

Gefahr!

Vor dem Wechsel der Schleifscheibe Netzstecker ziehen.

Die Schleifscheibe darf niemals größer als der vorgeschriebene Durchmesser sein (50 mm).

Die Schleifscheibe muß ausgewechselt werden, wenn der Abstand von Schutzabdeckung und Schleifscheibe mehr als 5 mm beträgt.

Verwenden Sie nur Original PROXXON Schleifscheiben.

1. Befestigungsschrauben 1 (Fig. 6) der seitlichen Abdeckung herausdrehen und Abdeckung entfernen.
2. Arretierknopf (6) drücken, um die Welle zu blockieren.
3. Mutter (2) mit einem Schraubenschlüssel abschrauben (rechte Seite Rechtsgewinde, linke Seite Linksgewinde).
4. Spannscheibe (3) Schleifscheibe (4) und Zentrierflansch (5) abnehmen.

Achtung!

Niemals den Arretierknopf drücken, wenn sich die Schleifscheibe noch dreht.

5. Neue Schleifscheibe auf Zentrierflansch setzen und auf die Welle schieben.
6. Spannscheibe und Mutter aufschrauben.
7. Arretierknopf drücken und Befestigungsmutter wieder fest anziehen.

Gefahr!

Verletzungsgefahr!

Schleifscheibe niemals ohne Schutzabdeckungen in Betrieb nehmen.

8. Seitliche Abdeckungen wieder montieren und sicher befestigen.

Gefahr!

Verletzungsgefahr!

Vor dem ersten Einsatz Schleifscheibe ca. 5 Minuten, ohne Belastung mit höchster Drehzahl laufen lassen. Dabei den Gefahrenbereich verlassen.

Wartung

Achtung!

Der Austausch von Ersatzteilen ist nur durch einen Fachmann zugelassen. PROXXON übernimmt keine Haftung bei Schäden, die durch unsachgemäßen Austausch verursacht sind.

Achtung!

Vor allen Wartungs- und Reinigungsarbeiten Netzstecker ziehen.

Nach der Benutzung

1. Schublade 6 (Fig. 1) seitlich herausziehen und entleeren.
2. Gerät mit einem Pinsel oder weichem Lappen von allem Schleifstaub gründlich reinigen. Auf freie Öffnung aller Lüftungsschlitze achten.

EG-Konformitätserklärung

Wir erklären in alleiniger Verantwortung, daß dieses Produkt mit den folgenden normativen Dokumenten übereinstimmt:

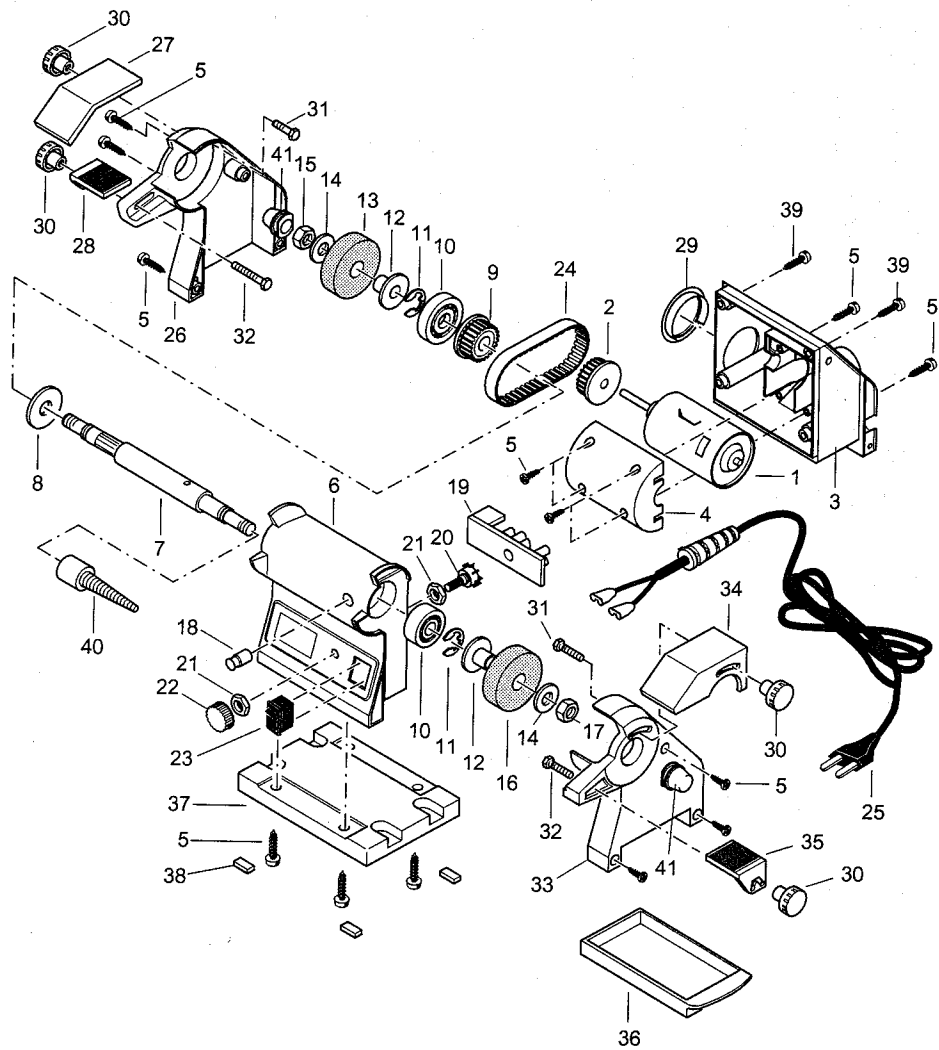
- EG-EMV Richtlinie 89/336
- EG-Niederspannungsrichtlinie 73/23
- EG-Maschinenrichtlinie 89/392

Dipl. Ing. Martin Faßbender

PROXXON S.A.

Geschäftsbereich Gerätesicherheit

D



Ersatzteilliste

ET-Nr.:	Benennung
28030-01	Motor
28030-02	Zahnscheibe, Motor
28030-03	Gehäusehinterteil
28030-04	Motorgehäuse
28030-05	Schraube
28030-06	Gehäusevorderteil
28030-07	Welle
28030-08	Unterlegscheibe
28030-09	Zahnscheibe, Welle
28030-10	Kugellager
28030-11	Sicherungsring
28030-12	Buchse
28030-13	Schleifscheibe (Zubehör)
28030-14	Unterlegscheibe
28030-15	Mutter M 8 (Linksgewinde)
28030-16	Schleifscheibe (Zubehör)
28030-17	Mutter M 8 (Rechtsgewinde)
28030-18	Arretierstift
28030-19	Platine
28030-20	Potentiometer
28030-21	Mutter M 6
28030-22	Drehknopf
28030-23	Geräteschalter
28030-24	Zahnriemen
28030-25	Anschlußleitung
28030-26	Gehäuseabdeckung links
28030-27	Schutzabdeckung links
28030-28	Auflagetisch links
28030-29	Gummiring
28030-30	Rändelmutter
28030-31	Schraube
28030-32	Schraube
28030-33	Gehäuseabdeckung rechts
28030-34	Schutzabdeckung rechts
28030-35	Auflagetisch rechts
28030-36	Späneschublade
28030-37	Grundplatte
28030-38	Gummifüße
28030-39	Schraube
28030-40	Polierdorn
28030-41	Schutzabdeckung
28030-94	Artikelverpackung
28030-99	Bedienungsanleitung