

# PROXXON

826796

# PROXXON

## GRADSCHLEIFER LB/E

Ihr Gerät funktioniert nicht ordentlich? Dann bitte die Bedienungsanleitung noch einmal genau durchlesen.  
Ist es tatsächlich defekt, senden Sie es bitte an:

**PROXXON Zentralservice**  
D-54518 Niersbach

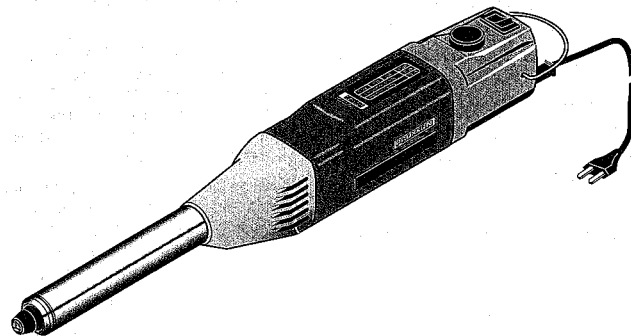
**PROXXON Zentralservice**  
A-4224 Wartberg/Aist

Wir reagieren prompt und zuverlässig! Über diese Adresse können Sie auch alle erforderlichen Ersatzteile bestellen.

### **Wichtig:**

Eine kurze Fehlerbeschreibung hilft uns, noch schneller zu reagieren. Bei Rücksendungen innerhalb der Garantiezeit bitte Kaufbeleg beifügen.

Bitte senden Sie das Gerät in der Originalverpackung zurück!  
So vermeiden Sie Beschädigungen beim Transport!



Art.-Nr. 28485-99  
PR 710704702J

## Manual

**Heizungen, Herden und Kühlschränken.**  
Es besteht ein erhöhtes Risiko durch elektrischen Schlag, wenn Ihr Körper geerdet ist.

- c) **Halten Sie das Gerät von Regen und Nässe fern.** Das Eindringen von Wasser in ein Elektrogerät erhöht das Risiko eines elektrischen Schlages.
- d) **Zweckentfremden Sie das Kabel nicht, um das Gerät zu tragen, aufzuhängen oder um den Stecker aus der Steckdose zu ziehen. Halten Sie das Kabel fern von Hitze, Öl, scharfen Kanten oder sich bewegenden Geräteteilen.** Beschädigte oder verwickelte Kabel erhöhen das Risiko eines elektrischen Schlages.
- e) **Wenn Sie mit einem Elektrowerkzeug im Freien arbeiten, verwenden sie nur Verlängerungskabel, die auch für den Außenbereich zugelassen sind.** Die Anwendung eines für den Außenbereich geeigneten Verlängerungskabels verringert das Risiko eines elektrischen Schlages.

### 3) Sicherheit von Personen

- a) **Seien Sie aufmerksam, achten Sie darauf, was Sie tun, und gehen sie mit Vernunft an die Arbeit mit einem Elektrowerkzeug. Benutzen sie das Gerät nicht, wenn Sie müde sind oder unter dem Einfluss von Drogen, Alkohol oder Medikamenten Stehen.** Ein Moment der Unachtsamkeit beim Gebrauch des Gerätes kann zu ernsthaften Verletzungen führen.
- b) **Tragen Sie persönliche Schutzausrüstung und immer eine Schutzbrille.** Das Tragen persönlicher Schutzausrüstung, wie Staubmaske, rutschfeste Sicherheitsschuhe, Schutzhelm oder Gehörschutz, je nach Art und Einsatz des Elektrowerkzeuges, verringert das Risiko von Verletzungen.
- c) **Vermeiden sie eine unbeabsichtigte Inbetriebnahme. Vergewissern Sie sich, dass der Schalter in der Position „AUS“**

**ist, bevor Sie den Stecker in die Steckdose stecken.** Wenn Sie beim Tragen des Gerätes den Finger am Schalter haben oder das Gerät eingeschaltet an die Stromversorgung anschließen, kann dies zu Unfällen führen.

- d) **Entfernen Sie Einstellwerkzeuge oder Schraubenschlüssel, bevor Sie das Gerät einschalten.** Ein Werkzeug oder Schlüssel, der sich in einem drehenden Geräteteil befindet, kann zu Verletzungen führen.
- e) **Überschätzen Sie sich nicht. Sorgen Sie für einen sicheren Stand und halten Sie jederzeit das Gleichgewicht.** Dadurch können Sie das Gerät in unerwarteten Situationen besser kontrollieren.
- f) **Tragen sie geeignete Kleidung. Tragen sie keine weite Kleidung oder Schmuck. Halten Sie Haare, Kleidung und Handschuhe fern von sich bewegenden Teilen.** Lockere Kleidung, Schmuck oder lange haare können von sich bewegenden Teilen erfasst werden.
- g) **Wenn Staubabsaug- und -auffang-einrichtungen montiert werden können, vergewissern Sie sich, dass diese angeschlossen sind und richtig verwendet werden.** Das Verwenden dieser Einrichtungen verringert Gefährdungen durch Staub.

### 4) Sorgfältiger Umgang und Gebrauch von Elektrowerkzeugen

- a) **Überlasten Sie das Gerät nicht. Verwenden Sie für Ihre Arbeit das dafür bestimmte Elektrowerkzeug.** Mit dem passenden Elektrowerkzeug arbeiten sie besser und sicherer im angegebenen Leistungsbereich.
- b) **Benutzen Sie kein Elektrowerkzeug, dessen Schalter defekt ist.** Ein Elektrowerkzeug, das sich nicht mehr ein- oder ausschalten lässt, ist gefährlich und muss repariert werden.

Fig. 1

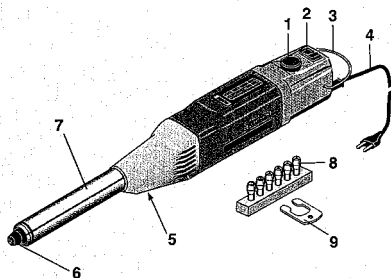


Fig. 2

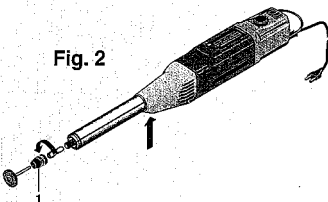


Fig. 3

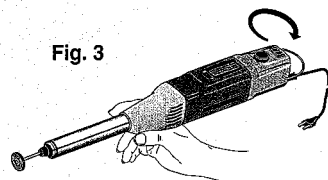


Fig. 4

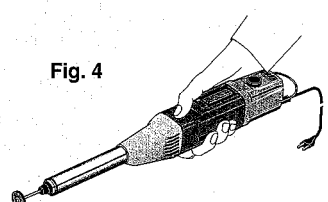
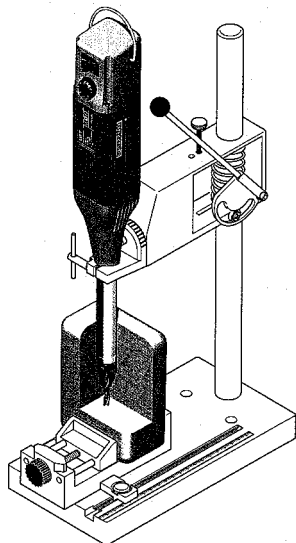


Fig. 5



## Bedienungsanleitung Gradschleifer LB/E

### **Sehr geehrter Kunde!**

Die Benutzung dieser Anleitung erleichtert es, das Gerät kennen zu lernen, vermeidet Störungen durch unsachgemäße Bedienung und erhöht die Lebensdauer Ihres Gerätes.

Halten Sie diese Anleitung immer griffbereit. Bedienen Sie dieses Gerät nur mit genauer Kenntnis und unter Beachtung der Anleitung.

PROXXON haftet nicht für die sichere Funktion des Gerätes bei Handhabung, die nicht der üblichen Benutzung entspricht, anderen Einsatzzwecken, die nicht in der Anleitung genannt sind und Missachtung der Sicherheitsvorschriften.

Sie haben keine Gewährleistungsansprüche bei Bedienungsfehlern und mangelnder Wartung.

Beachten Sie zu Ihrer Sicherheit bitte unbedingt die Sicherheitsvorschriften.

Nur Original PROXXON - Ersatzteile verwenden.

Weiterentwicklungen im Sinne des technischen Fortschrittes behalten wir uns vor.

**Wir wünschen Ihnen viel Erfolg mit dem Gerät.**

### **ACHTUNG!**

Sämtliche Anweisungen sind zu lesen. Fehler bei der Einhaltung der nachstehend aufgeführten Anweisungen können elektrischen Schlag, Brand und/oder schwere Verletzungen verursachen. Der nachfolgend verwendete Begriff „Elektrowerkzeug“ bezieht sich auf netzbetriebene Elektrowerkzeuge (mit Netzkabel) und auf akkubetriebene Elektrowerkzeuge (ohne Netzkabel).

### **BEWAHREN SIE DIESE ANWEISUNGEN GUT AUF!**

#### **1) Arbeitsplatz**

- a) **Halten Sie Ihren Arbeitsbereich sauber und aufgeräumt.** Unordnung und unbeleuchtete Arbeitsbereiche können zu Unfällen führen.
- b) **Arbeiten Sie mit dem Gerät nicht in explosionsgefährdeter Umgebung, in der sich brennbare Flüssigkeiten, Gase oder Stäube befinden.** Elektrowerkzeuge erzeugen Funken, die den Staub oder die Dämpfe entzünden können.
- c) **Halten Sie Kinder und andere Personen während der Benutzung des Elektrowerkzeugs fern.** Bei Ablenkung können Sie die Kontrolle über das Gerät verlieren.

#### **2) Elektrische Sicherheit**

- a) **Der Anschlussstecker des Gerätes muss in die Steckdose passen. Der Stecker darf in keiner Weise verändert werden. Verwenden Sie keine Adapterstecker gemeinsam mit schutzgeerdeten Geräten.** Unveränderte Stecker und passende Steckdosen verringern das Risiko eines elektrischen Schlages.
- b) **Vermeiden Sie Körperkontakt mit geerdeten Oberflächen, wie von Rohren,**

c) Ziehen Sie den Stecker aus der Steckdose, bevor Sie Geräteeinstellungen vornehmen, Zubehörteile wechseln oder das Gerät weglegen. Diese Vorsichtsmaßnahmen verhindern den unbeabsichtigten Start des Geräts.

d) Bewahren Sie unbenutzte Elektrowerkzeuge außerhalb der Reichweite von Kindern aus. Lassen Sie Personen das Gerät nicht benutzen, die mit diesem nicht vertraut sind oder diese Anweisungen nicht gelesen haben. Elektrowerkzeuge sind gefährlich, wenn Sie von unerfahrenen Personen benutzt werden.

e) Pflegen sie das Gerät mit Sorgfalt. Kontrollieren Sie, ob bewegliche Geräteteile einwandfrei funktionieren und nicht klemmen, ob Teile gebrochen oder so beschädigt sind, dass die Funktion des Gerätes beeinträchtigt ist. Lassen Sie beschädigte Teile vor dem Einsatz des Gerätes reparieren. Viele Unfälle haben ihre Ursache in schlecht gewarteten Elektrowerkzeugen.

f) Halten sie Schneidwerkzeuge scharf und sauber. Sorgfältig gepflegte Schneidwerkzeuge mit scharfen Schneidkanten verkleben sich weniger und sind leichter zu führen.

g) Verwenden Sie Elektrowerkzeuge, Zubehör, Einsatzwerkzeuge usw. entsprechend diesen Anweisungen und so, wie es für diesen speziellen Gerätetyp vorgeschrieben ist. Berücksichtigen Sie dabei die Arbeitsbedingungen und die auszuführende Tätigkeit. Der Gebrauch von Elektrowerkzeugen für andere als die vorgesehenen Anwendungen kann zu gefährlichen Situationen führen.

## 5) Service

a) Lassen Sie Ihr Gerät nur von qualifiziertem Fachpersonal und nur mit Original-Ersatzteilen reparieren. Damit

wird sichergestellt, dass die Sicherheit des Gerätes erhalten bleibt.

## Legende

1. Drehzahlregelknopf
2. EIN - AUS - Schalter
3. Aufhängebügel
4. Netzleitung
5. Arretierknopf
6. Überwurfmutter für Stahlspannzange
7. Passung für Bohrstände (ø 20 mm)
8. Stahlspannzangen
9. Futterschlüssel

## Beschreibung der Maschine

Der PROXXON - Industriebohrschleifer IB/E ist das ideale Gerät zum Feinbohren, Fräsen, Schleifen, Polieren, Bürsten, Entrostern, Gravieren, Ziselieren und Trennen. Sie können Stahl, NE- Metall, Glas, Holz, Mineralien und Keramik bearbeiten.

Durch den langen Hals eignet sich das Gerät ganz besonders für die Bearbeitung in schwer zugänglichen Hohlräumen, so z. B. für die Innenseite von Rohren, tiefen Bohrungen und Hohlräumen.

Die Bohrspindel wird durch ein Präzisionskugellager spielfrei im Aluminium-Druckgußgehäuse gelagert. Ein leiser, permanent erregter Spezialmotor mit elektronischer Drehzahlregelung sorgt für maximale Leistung bei minimaler Baugröße. Kompaktgehäuse aus glasfaserverstärktem Nylon mit 20 mm Passung am Aluminiumgehäuse.

Mit der 20 mm-Passung über die gesamte Halslänge (100 mm lang) lässt sich das Gerät in z. B. Bohrstände einspannen und kann dann ganz durchgeschoben werden. Die sich dann ergebende freie Länge ermöglicht beste Zu-

gänglichkeit auch bei komplizierten Arbeitsaufgaben.

Die mitgelieferten Stahlspannzangen erleichtern den Werkzeugwechsel und bieten eine wesentlich höhere Rundlaufgenauigkeit als ein Bohrfutter.

## Technische Daten

Länge:	ca. 300 mm
Gewicht:	ca. 630 g
Passung:	Ø 20 mm

### Motor:

Spannung:	230 V, 50/60 Hz
Drehzahl:	5.000 - 20.000/min
Leistungsaufnahme:	max. 100 W
Geräuschentwicklung:	< 70 dB(A)
Vibration am Griff:	< 2,5 m/s <sub>2</sub>

Verwendung nur im Haus:



Schutzklasse-II-Gerät:



Bitte dieses Gerät nicht über den Hausmüll entsorgen



## Lieferumfang:

1 Stck.	Langhalsbohrschleifer LB/E
1 Stck.	Koffer zum Aufbewahren
1 Stck.	Futterschlüssel
1 Stck.	Bedienungsanleitung
1 Stck.	Sicherheitshinweise
6 Stck.	Spannzangen (1,0-1,5-2,0-2,4-3,0 und 3,2 mm)

## Bedienung

### Werkzeug einspannen, wechseln

#### Achtung:

Vor dem Werkzeugwechsel immer Netzstecker ziehen!

Arretierknopf niemals drücken, solange das Gerät läuft.

Werkseitig ist eine Spannzange in die Spindel des Gerätes eingelegt!

Einsatzwerkzeuge so kurz wie möglich einspannen.

Lang vorstehende Schäfte verbiegen leicht und führen zu unrundem Lauf.

Immer darauf achten, dass die Spannzange und das verwendete Werkzeug den gleichen Durchmesser haben!

1. Überwurfmutter leicht drehen und dabei gleichzeitig den Arretierknopf drücken, bis dieser einrastet.
2. Mutter einige Umdrehungen lösen und Werkzeug wechseln.
3. Falls die Spannzange ebenfalls ausgetauscht werden soll, Mutter ganz abdrehen, Spannzange wechseln und Mutter wieder leicht von Hand andrehen.
4. Mutter von Hand andrehen und mit dem mitgelieferten Schlüssel festziehen.

#### Hinweis:

Der Industriebohrschleifer LB/E wurde ergonomisch so gestaltet, daß man ihn an der Passung gut führen kann. Das Gewinde der Spannzangenmutter ist in das Maschinengehäuse versenkt. Der Einsatz eines Bohrfutters ist aus diesem Grund nicht möglich.

## Arbeiten mit dem Gerät

### Achtung:

- Nicht ohne Schutzbrille arbeiten.
- Nicht mit beschädigten Schleifstiften oder verbogenen Schäften arbeiten.
- Bei starkem Staubanfall bzw. gesundheits-schädlichen Stäuben Schutzmaske tragen.

Zum Einschalten Schalter betätigen und einschalten und die der Arbeit entsprechende Drehzahl am Knopf einstellen. Dabei gilt grundsätzlich:

- Kleine Fräser / Stifte = hohe Drehzahl,
- Große Fräser / Stifte = niedrige Drehzahl

Nicht die Höhe des Anpreßdrucks, sondern die richtige und gleichmäßige Drehzahl bringt hohe Schleifleistung:

Falls Sie das Gerät beim Arbeiten mit der Hand führen möchten, fassen Sie es beim Fräsen oder Gravieren wie einen Kugelschreiber an. Dabei die Lüftungsschlitze nicht verdecken. Bei größeren Arbeiten sollten Sie das Gerät wie einen Hammerstiel halten

Ideal lässt es sich arbeiten, wenn Sie das Gerät an der langen 20 mm-Passung in einem Bohrstandler (siehe Fig. 6), einem Universalhalter oder vergleichbaren Vorrichtungen einspannen.

Vielfältige weitere Einsatzgebiete erschliessen sich bei der Kombination des LB/E mit anderen Maschinen und Geräten!

## Zubehör:

Reichhaltiges Zubehör finden Sie in unserem Gerätecatalog!

## Reinigung und Pflege:

### Achtung:

Vor allen Wartungs- und Reinigungs- und Reparaturarbeiten grundsätzlich Netzstecker ziehen.

- 8 -

Für eine lange Lebensdauer sollten Sie das Gerät nach jedem Gebrauch mit einem weichen Lappen, Handfeger oder einem Pinsel reinigen.

Die äußere Reinigung des Gehäuses kann mit einem weichen, eventuell feuchtem Tuch erfolgen. Dabei darf milde Seife oder eine anderes geeignetes Reinigungsmittel benutzt werden. Lösungsmittel- oder alkoholhaltige Reinigungsmittel (z. B. Benzin, Reinigungsalkohole etc.) sind zu vermeiden, da diese die Kunststoffgehäuseschalen angreifen könnten.

Bitte entsorgen Sie das Gerät nicht über den Hausmüll! Das Gerät enthält Wertstoffe, die recycelt werden können. Bei Fragen dazu wenden Sie sich bitte an Ihre lokalen Entsorgungsunternehmen oder andere entsprechenden kommunalen Einrichtungen.

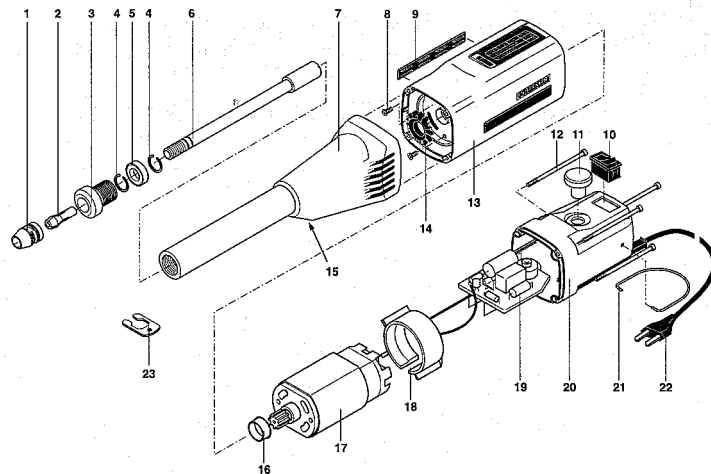
## CE-Konformitätserklärung

Wir erklären in alleiniger Verantwortung, dass dieses Produkt die Bestimmungen folgender EG-Richtlinien erfüllt:

- **EG-Niederspannungsrichtlinie 73/23/EWG**
- DIN EN 60745-1/12.2003
- **EG-Maschinenrichtlinie 98/037/EWG**
- DIN EN 60745-1/12.2003
- **EG-EMV-Richtlinie 89/336/EWG**
- DIN EN 55014-1/08.2002
- DIN EN 55014-2/08.2002
- DIN EN 61000-3-3/12.1001
- DIN EN 61000-3-3/05.2001

Jörg Wagner  
PROXXON S.A.  
Geschäftsbereich Gerätesicherheit

## Ersatzteillid



## Ersatzteilliste

Ersatzteile bitte schriftlich beim PROXXON Zentralservice bestellen (Adresse auf der Rückseite der Anleitung)

## PROXXON Langhalswinkelschleifer LB/E

ET - Nr.:	Benennung	ET - Nr.:	Benennung
28485 - 1	Überwurfmutter	28485 - 14	Lüfter
28485 - 2	Spannzange (Zubehör)	28485 - 15	Arretierknopf
28485 - 3	Gehäusemutter	28485 - 16	Zentrierring
28485 - 4	Sicherungsring	28485 - 17	Motor inkl. Ritzel
28485 - 5	Kugellager	28485 - 18	Stützung
28485 - 6	Welle	28485 - 19	Regelung
28485 - 7	Gehäuse Vorderteil mit Arretierknopf	28485 - 20	Hintere Gehäusekappe
28485 - 8	Motorbefestigungsschrauben	28485 - 21	Gerätebügel
28485 - 9	Schutzleiste, lose	28485 - 22	Netzleitung inkl. Stecker und Tülle
28485 - 10	Schalter	28485 - 23	Schlüssel
28485 - 11	Regelknopf	28485 - 99	Bedienungsanleitung incl. Sicherheitshinweisen
28485 - 12	Gehäuseschraube		
28485 - 13	Motorgehäuse inkl. Schutzleiste		

- 9 -