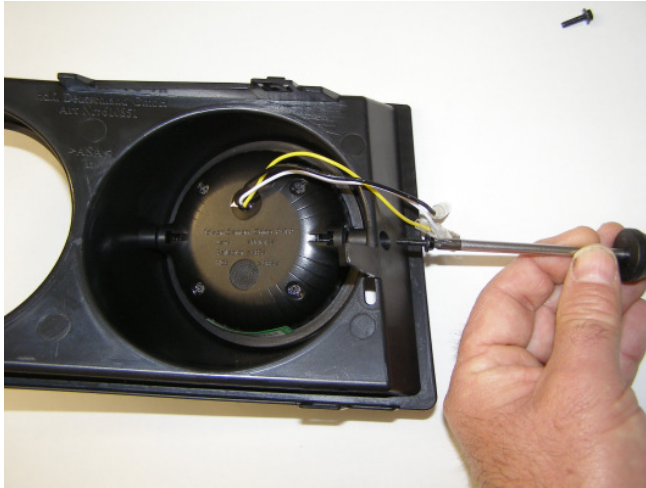


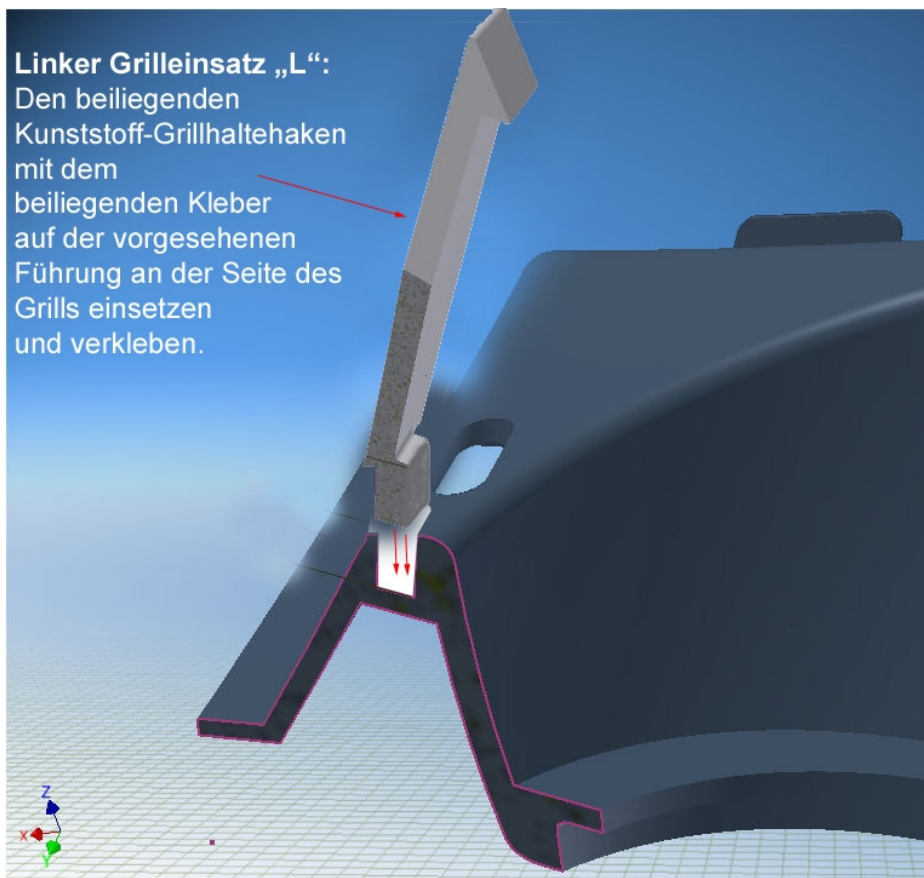
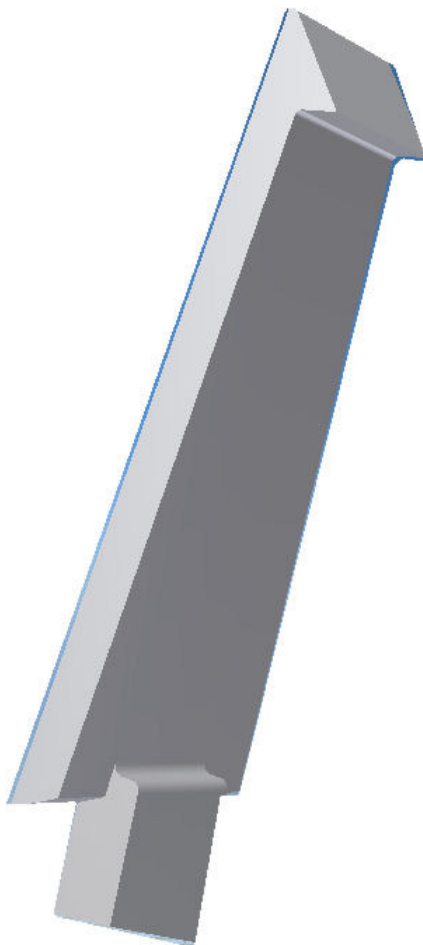
Montage:

- Tagfahrleuchten in die Grilleinsätze montieren. (beide Tagfahrleuchten sind baugleich. Die mitgelieferten Haltewinkel an den Tagfahrleuchten werden nicht mehr benötigt)



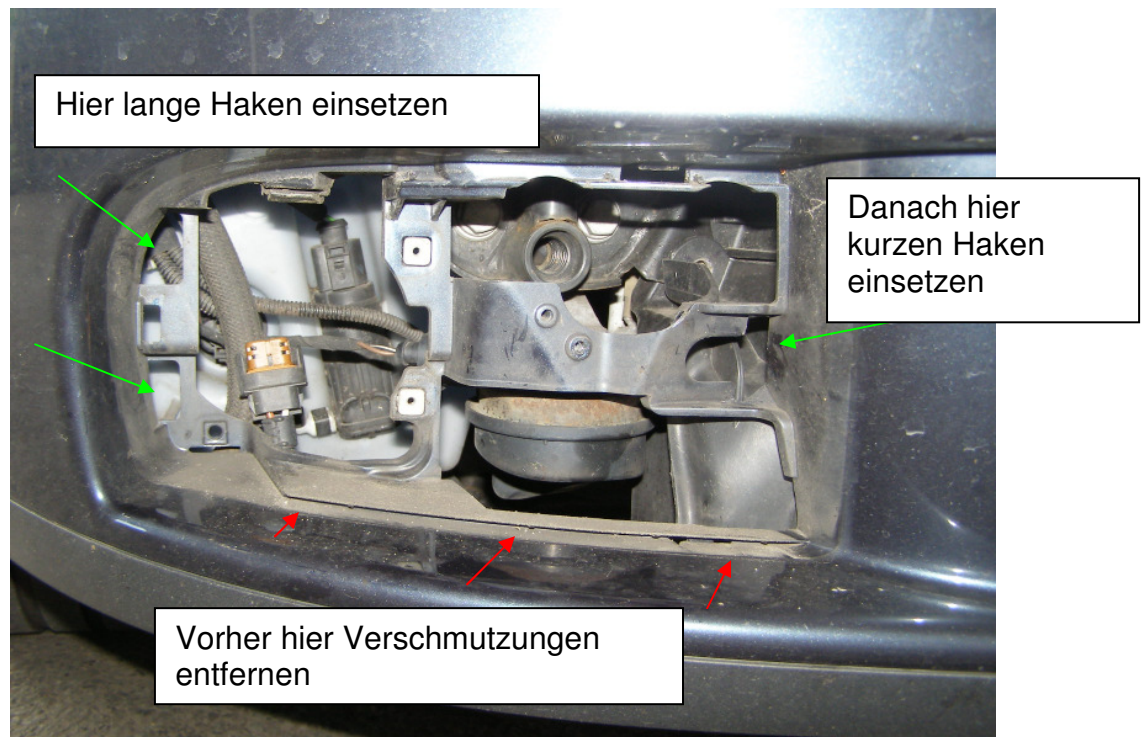
- Beiliegender Grillhaltehaken:

Schnittzeichnung:

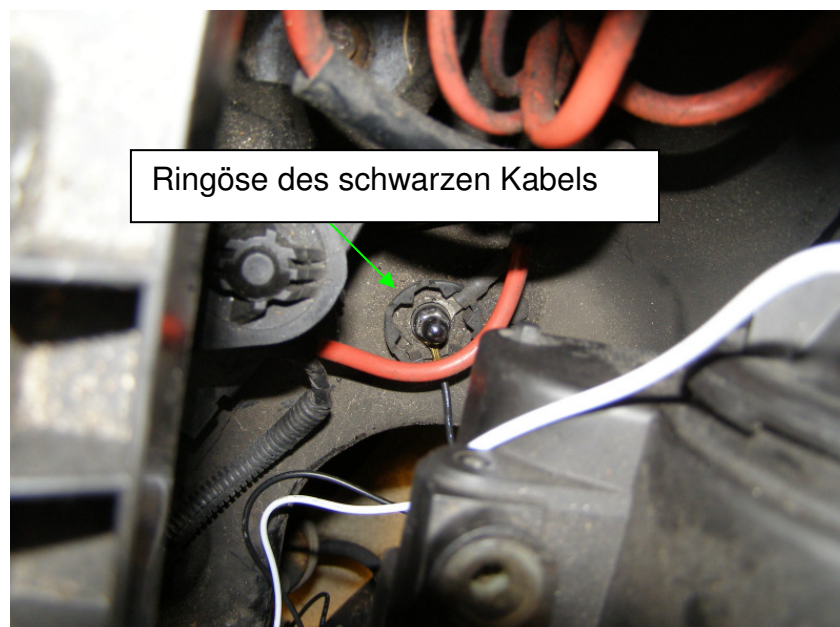


- Batterieabdeckung entfernen, die Starterbatterie (-) abklemmen.
- Luftfiltergehäuse ausbauen (Oberteil die Kreuzschlitzschrauben lösen und Oberteil wegschwenken. Unterteil 4mm Innensechskantschraube lösen, Unterteil aus den Gummihaltern ziehen und ebenfalls weg schwenken)

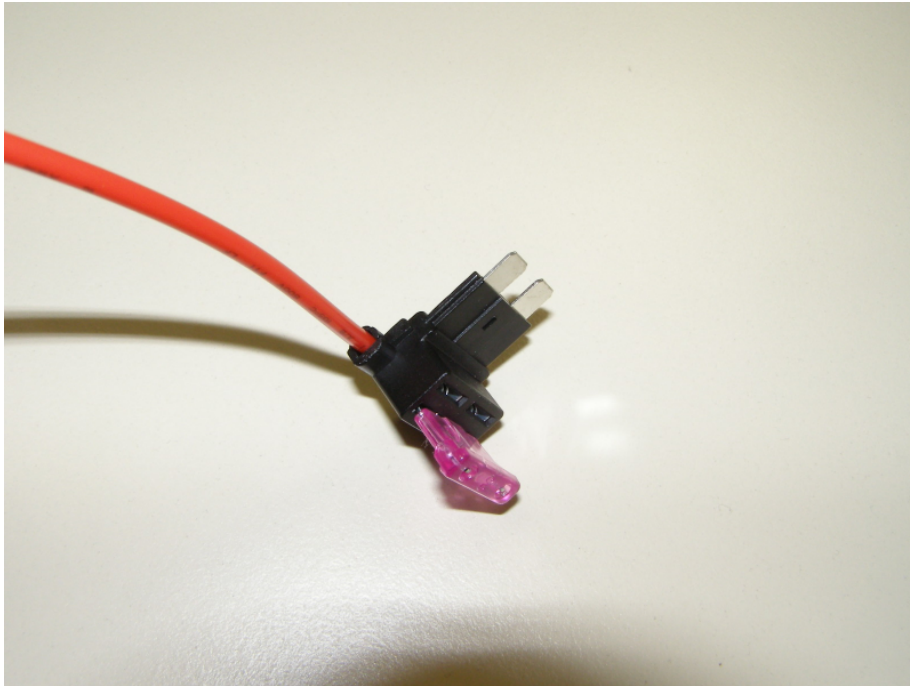
- Im Motorraum auf der Fahrerseite: Rückwärtige Gummikappe/Verkleidung des Hauptscheinwerfers abnehmen für freien Zugang zur Standlichtbirne
- Entfernen des mittleren/unteren Seriengrilleinsatzes
- Kabelbaum vor dem Fahrzeug ausbreiten. Das kurze Ende des gelben Kabels und die Masseöse zur Fahrerseite legen. Den Kabelstrang zur Beifahrerseite einige Zentimeter vor der Tagfahrleuchte mit Isolierband zusammenfassen, das gleiche auf der Fahrerseite
- Den Kabelbaum einziehen: mit den Enden zu den Tagfahrleuchten zuerst vom Motorraum aus unter der Öffnung unter dem Scheinwerfer auf der Fahrerseite durch die Öffnung des Grilleinsatzes ziehen. Den Kabelstrang zur Beifahrerseite vor dem Kühler durchziehen. Mit den mitgelieferten Kabelbindern vorerst lose befestigen.
- Leitung gerade legen/straffen, Kabelbinder zuziehen und Grilleinsätze mit Leuchten an den Kabelbaum anstecken und in die Öffnungen stecken:
 - Bereich um die Grilleinsätze sehr sorgfältig reinigen. Verschmutzungen behindern die Montage.



- An der Fahrzeugaußenseite zuerst die langen Haken einführen in die passenden Aussparungen. Zur Fahrzeugmitte hin haben die Dino Grilleinsätze einen Haken, der genau in eine entsprechende Öffnung geschoben werden muss (Darstellung s. o.). Hierzu keine Gewalt anwenden. Grilleinsätze rasten sauber ein.
- Die Ringöse der schwarzen Masseleitung unter einen Schraubenkopf/Masseklemme neben der Batterie befestigen. (Test: Batterie anklemmen und weiße Leitung an Pluspol halten, wenn Tagfahrlicht leuchtet ist Masseverbindung i.O., danach (-) Batterie wieder abklemmen)



- Standlichtbirne mit Fassung aus dem Hauptscheinwerfer heraus ziehen. Gelbe Leitung an die Plusleitung (weiß) der Standlichtbirne anschließen. Nach dem Anschluss Verbindung gut isolieren und Abdeckung/Gummikappe montieren. (Test: Batterie anklemmen, weiße Leitung auf Batterie (+) legen. Tagfahrlichter leuchten. Standlicht einschalten – Tagfahrlicht muss sofort erlöschen: Anschluss der gelben Leitung an Standlicht i.O. Danach (-) Batterie wieder abklemmen)
- Deckel des Sicherungskastens neben der Starterbatterie entfernen (Oben zwei Riegel, Schlosssymbol beachten)
- In den beiliegenden Sicherungsadapter die 3 Ampere Sicherung einsetzen (in den freien Steckplatz kommt die ersetzte 10A Seriensicherung).



- Sicherung entfernen und in die freie Position am Sicherungsadapter stecken



- Weiße Leitung an Sicherungsadapter anquetschen.
- Test: Batterie anklemmen, Zündung einschalten – Tagfahrlicht leuchtet, Zündung abschalten – Zündschlüssel abziehen – Tagfahrlicht erlischt nach ca. 20 Sekunden (das Summgeräusch der Spannungsregelung verstummt gleichzeitig im Motorraum): Weißes Kabel richtig angeschlossen i.O. . Beim Einschalten der Beleuchtung: Standlicht, Abblendlicht, Fernlicht, Nebellicht muss sofort das Tagfahrlicht abschalten. Einzige Ausnahmen: bei Betätigung der Lichthupe am Tage bleibt das Tagfahrlicht eingeschaltet, sowie bei Betrieb der Rückfahrcheinwerfer. Bei eingeschaltetem Tagfahrlicht bleiben die Rückleuchten abgeschaltet.
- Nur Tagfahrleuchten mit dieser Funktionsbeschreibung erfüllen die Anforderungen der StVZO.
- Rückmontage der entfernten Bauteile in dieser Reihenfolge:
 - Montage des Luftfiltergehäuses
 - Montage der Batterieabdeckung
 - Montage des Deckels des Sicherungskastens
- **Demontage der Grilleinsätze (nur notwendig zur Montage der Abschleppöse, oder zum Einstellen der Nebelscheinwerfer):**

Beim fahrerseitigen Grilleinsatz durch die Bohrung mit einem Schraubenzieher den Haken lösen und Grilleinsatz abnehmen.



Auf der Beifahrerseite:

Man greift mit beiden Händen die Umrandung des Tagfahrlichts und zieht in Fahrtrichtung.

Nach Trennen der farblich gekennzeichneten Stecker kann der Grilleinsatz mit der Tagfahrleuchte abgenommen werden und die Abschleppöse ist montierbar.

Verbraucherhinweis:

Nur bei Montage und Funktion gemäß dieser Anleitung erfüllt das Tagfahrlicht die Bestimmungen der StVZO (Abschalten des Tagfahrlichts bei Einschalten des Standlichts/Abblendlichts/Fernlichts/Nebelscheinwerfer). Keinesfalls sind die Tagfahrleuchten mechanisch zu verändern noch sind sie in anderer Funktion (Blinker, Fernlicht oder Ähnliches) zu verwenden.

Die Leuchten haben eine Zulassung nach ECE-R87 als Baueinheit für Tagfahrlicht (RL...) und die ECE-R48 für die Anbaulage von Beleuchtungseinrichtungen wird erfüllt. Tagfahrlicht ersetzt nicht das Abblendlicht bei Dämmerung oder Dunkelheit

Die Streuscheibe der Tagfahrleuchten ist aus schlagzähem Polycarbonat, sollte durch einen Unfall oder eine vergleichbare Einwirkung eine Leuchte beschädigt werden, ist diese komplett zu tauschen.

In Fahrtrichtung gesehen - rechts hinter dem Grill - ist die Halterung für die Abschleppöse. Der Dino Grilleinsatz wird durch herausziehen ausgebaut. Man greift mit beiden Händen die Umrandung des Tagfahrlichts und zieht in Fahrtrichtung. Nach Trennen der farblich gekennzeichneten Stecker kann der Grilleinsatz mit der Tagfahrleuchte abgenommen werden und die Abschleppöse ist montierbar.

Golf V Fahrzeuge haben eine Spannungsregelung für die Scheinwerfer. Diese lässt das Tagfahrlicht nach dem Abschalten der Zündung noch ca. 20 Sekunden nachlaufen. Dies ist im Rahmen der StVZO zulässig und stellt keinen Mangel dar, sondern eine Schaltungsbesonderheit bei diesem Fahrzeugtyp.

Bitte lesen Sie die Montageanleitung vor Beginn der Arbeiten vollständig durch und entscheiden Sie, ob sie diese selbst durchführen oder einen Fachbetrieb beauftragen.

Grundkenntnisse in der Herstellung von elektrischen Verbindungen (Quetschverbinder oder löten) sollten vorhanden sein, sowie eine allgemeine Werkzeugausrüstung und Isolierband.

Vor der Montage ist die Starterbatterie abzuklemmen. Soweit zutreffend sind Radiokodes etc. bereit zu legen für die Neueingabe nach der Montage der Tagfahrleuchten.

Die Montage ist zu ebener Erde ohne Hebebühne oder Anheben des Fahrzeugs möglich.