

FOR A GOOD REASON

**GRUNDIG**

**PROFESSIONAL  
HAIR STYLER**

HS 8980

DEUTSCH

de



# SICHERHEIT

---

Beachten Sie bei Inbetriebnahme des Gerätes bitte folgende Hinweise:

- Dieses Gerät ist nur für häuslichen Gebrauch bestimmt.
- Das Gerät darf niemals in der Badewanne, Dusche oder über einem mit Wasser gefüllten Waschbecken oder mit nassen Händen benutzt werden.



- Das Gerät darf nicht in Wasser eingetaucht werden und auch beim Reinigen nie mit Wasser in Berührung kommen.
- Wird das Gerät im Bad benutzt, ist unbedingt darauf zu achten, dass der Netzstecker nach Gebrauch gezogen wird, da Wasser auch bei ausgeschaltetem Gerät eine Gefahr darstellt.
- Falls nicht vorhanden, wird als zusätzlicher Schutz die Installation einer Fehlerstrom-Schutzeinrichtung (RCD) mit einem Bemessungsauslösestrom von nicht mehr als 30 mA im Badezimmer-Stromkreis empfohlen. Fragen Sie Ihren Installateur.
- Das Gerät im Betrieb nie auf weiche Kissen oder Decken legen.
- Während des Betriebes die Luftansaug- und -austrittsöffnungen nicht abdecken.
- Das Gerät ist mit einem Überhitzungsschutz ausgerüstet.
- Nach Gebrauch den Netzstecker ziehen. Stecker nicht am Kabel aus der Steckdose ziehen.
- Das Gerät darf nicht in Betrieb genommen werden, wenn dieses oder das Netzkabel sichtbare Schäden aufweist.
- Wenn das Netzkabel beschädigt ist, muss dieses vom Hersteller, seinem Kundenservice oder einer ähnlich qualifizierten Person ausgetauscht werden, um Gefahren zu vermeiden.
- Das Gerät von Kindern fernhalten.
- Das Gerät darf von folgenden Personen - einschließlich Kindern - nicht benutzt werden: solche mit eingeschränkten physischen, sensorischen oder psychischen Fähigkeiten und solche mit Mangel an Erfahrung und Wissen. Für letztere gilt dies nicht, falls sie im Gebrauch des Gerätes unterwiesen wurden oder dies unter Aufsicht einer für die Sicherheit verantwortlichen Person benutzen. Kinder sollten stets so weit beaufsichtigt werden, dass sie nicht mit dem Gerät spielen.
- Das Gerät auf keinen Fall öffnen. Für Schäden, die durch unsachgemäße Eingriffe entstehen, geht der Anspruch auf Gewährleistung verloren.
- Um ein perfektes Ergebnis zu erhalten, ist ein sehr warmer Luftstrom notwendig. Bitte beachten Sie, dass bei längerem und intensivem Gebrauch mit einer metallbeschichteten Bürste, diese sich extrem erhitzen kann. Um Verletzungen zu vermeiden, passen Sie bitte die Gebrauchsdauer des Gerätes dem jeweils benutzen Zubehör an.

# HAIR STYLER HS 8980

Sehr geehrter Kunde,

wir beglückwünschen Sie zum Kauf des Profi-Hair Stylers HS 8980.

Bitte lesen Sie die folgenden Benutzerhinweise zu diesem Gerät sorgfältig durch, damit Sie viele Jahre Freude an Ihrem Qualitätsprodukt aus dem Hause Grundig haben!

Die neue Produktserie hochwertiger und professioneller Stylinggeräte in Top-Qualität erfüllt höchste Ansprüche für salongerechte Ergebnisse zu Hause.

## Besonderheiten

Die Styling-Aufsätze Ihres Hair Stylers (Thermobürsten) sind durch ihre 5-fach Keramikbeschichtung besonders haarschonend.

Die Wärme wird gleichmäßig verteilt, um einen vollständigen Schutz der Haarfasern zu garantieren.

Die 5-fach Keramikbeschichtung wirkt besonders schützend für strapaziertes oder coloriertes Haar. Die Farbbrillanz von coloriertem Haar wird deutlich verlängert.

Ihr Gerät verfügt über eine besondere Ionen-Technologie, die für eine bleibende Vitalität der Haare sorgt:

Die vom Gerät erzeugten negativen Ionen neutralisieren die positiv geladenen Ionen im Haar. Hierdurch wird das Haar antistatisch. Es lässt sich daher besser und leichter frisieren. Einzelne Wassertropfen werden in winzige Partikel zerteilt.

Das Haar trocknet auf diese Weise schonender und schneller. Es wird geschmeidiger und erhält einen gesunden Glanz. Der natürliche Feuchtigkeitsgehalt des Haares bleibt erhalten.

Sie können das Gerät mit der Konzentratordüse auch als Haartrockner verwenden.

## Bedienelemente

- A** Styling-Aufsatz mittel  $\varnothing$  38 mm.
- B** Verschluss Taste zum Lösen der Aufsätze.
- C** Schalter für Temperaturstufen (Kaltstufe, Temperaturstufe 1 und 2).
- D** Schalter zum Ein-/ Ausschalten des Gerätes und zum Wählen der Gebläsestufen 1 und 2.
- E** Lufterlassgitter.
- F** Drehbares Netzkabel mit Öse zum Aufhängen des Gerätes.
- G** Handgriff.

## Zubehör

- 1** Styling-Aufsatz klein  $\varnothing$  25 mm, mit einziehbaren Borsten.
- 2** Styling-Aufsatz mittel  $\varnothing$  38 mm.
- 3** Styling-Aufsatz groß  $\varnothing$  50 mm.
- 4** Konzentratordüse.
- 5** Aufbewahrungstasche.

## Verantwortungsbewusstes Handeln!



GRUNDIG setzt intern wie auch bei unseren Lieferanten auf vertraglich zugesicherte soziale Arbeitsbedingungen mit fairem Lohn, auf effizienten Rohstoffeinsatz bei stetiger Abfallreduzierung von mehreren Tonnen Plastik pro Jahr – und auf mindestens 5 Jahre Verfügbarkeit sämtlichen Zubehörs.

Für eine lebenswerte Zukunft.  
Aus gutem Grund. Grundig.

## Einstellungen

Ihr Gerät bietet Ihnen folgende Einstellmöglichkeiten:

### Gebälsestufe **D**

- **0** : Aus;
- **1** : sanfter Luftstrom, mäßige Temperatur für sanftes Trocknen und Formen;
- **2** : starker Luftstrom, hohe Temperatur für schnelles Trocknen und Formen.

### Kaltstufe und Temperaturstufe **C**

- **\*** : Unterbricht den Heizvorgang und sorgt für einen kühlen Luftstrom – zum Fixieren der Frisur;
- **1** : mäßige Temperatur für sanftes Trocknen und Formen;
- **2** : hohe Temperatur für schnelles Trocknen.

Die getrennten Temperatur- und Gebälsestufen erlauben individuelles temperieren, entsprechend der jeweiligen Haarstruktur (fein, glatt, krauß, dick).

## Styling-Aufsätze austauschen

- 1 Aufgesteckten Styling-Aufsatz abnehmen, dazu auf die Verschlusstaste **B** drücken, Styling-Aufsatz ein wenig nach rechts drehen und abziehen.

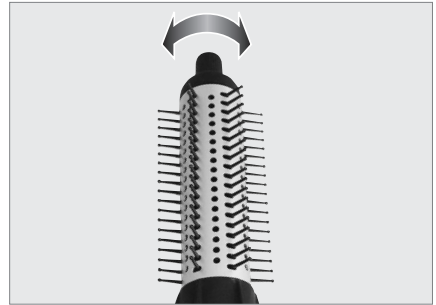


- 2 Benötigten Styling-Aufsatz mit der Aussparung über dem Verschluss bündig aufsetzen, die Verschlusstaste **B** drücken und Styling-Aufsatz einrasten lassen.

## Hinweise:

Der Durchmesser der Styling-Aufsätze beeinflusst die Größe von Locken.

- Der Styling-Aufsatz  $\varnothing$  25 mm eignet sich für kleinere Locken und Wellen. Die einziehbaren Borsten dienen der einfachen Entfernung aus dem Haar und sorgen für ein lang anhaltendes Styling-Ergebnis. Zum Einziehen der Borsten drehen Sie den Knopf oben am Styling-Aufsatz.



- Der Styling-Aufsatz  $\varnothing$  38 mm eignet sich für weichfallende Frisuren, d.h. mittlere Locken und Wellen.
- Mit dem Styling-Aufsatz  $\varnothing$  50 mm können Sie – bei langem Haar – ein besonders großes Volumen sowie Maxi-Locken und Wellen erzielen.

## Betrieb als Hairstyler

Prüfen Sie, ob die auf dem Typenschild (am Handgriff des Gerätes) angegebene Netzspannung mit der örtlichen Netzspannung übereinstimmt.

- 1 Haare nach dem Waschen gut abfrottieren.
- 2 Stecker des Netzkabels **F** in die Steckdose stecken.
  - Die professionelle Länge des Netzkabels von 3 Metern garantiert Bewegungsfreiheit beim Stylen.
- 3 Gerät mit dem Schalter **D** einschalten und gewünschte Gebläsestufe einstellen.
- 4 Gewünschte Temperaturstufe mit dem Schalter **C** einstellen.
- 5 Gegebenenfalls während des Trocknens den Heizvorgang unterbrechen, hierzu mit dem Schalter **C** auf »❄« (Kaltstufe) schalten.

### Hinweis

- Die Kaltstufe unterbricht den Heizvorgang und sorgt für einen kühlen Luftstrom. Die Frisur kann hierdurch besser fixiert werden und bleibt länger in Form.
- 6 Nach Gebrauch Gerät mit dem Schalter **D** ausschalten und den Stecker des Netzkabels **F** aus der Steckdose ziehen.

### Achtung

- Das Netzkabel darf niemals um das Gerät gewickelt werden, da dies zu Beschädigungen führen kann.  
Bitte überprüfen Sie das Netzkabel und das Gerät regelmäßig auf sichtbare Schäden.

## Betrieb als Haartrockner

Für den Betrieb als Haartrockner verwenden Sie die schmale Konzentratordüse **4** als Aufsatz.


# INFORMATIONEN

## Reinigung und Pflege

Ziehen Sie vor dem Reinigen stets den Netzstecker.

Tauchen Sie das Gerät nie in Wasser.

Verwenden Sie zum Reinigen des Gehäuses ein weiches, trockenes Tuch.

Vergessen Sie nicht, das Lufteinlassgitter  von Zeit zu Zeit mit einem weichen Pinsel von Staub und Haaren zu reinigen.

## Technische Daten



Dieses Produkt erfüllt die europäischen Richtlinien 2004/108/EG, 2006/95/EG und 2009/125/EC.

## Spannungsversorgung

220-240 V~, 50 Hz

## Leistung

1200 W

## Umwelthinweis

Dieses Produkt wurde aus hochwertigen Materialien und Teilen hergestellt, die für das Recycling tauglich sind und wiederverwendet werden können.

Das Produkt darf daher am Ende seiner Lebensdauer nicht über den normalen Hausmüll entsorgt werden, sondern muss an einem Sammelpunkt für das Recycling von elektrischen und elektronischen Geräten abgegeben werden. Folgendes Symbol am Produkt, in der Bedienungsanleitung oder auf der Verpackung weist darauf hin.



Bitte informieren Sie sich über die örtlichen Sammelstellen bei Ihrer Gemeindeverwaltung.

Mit der Verwertung von Altgeräten leisten Sie einen wichtigen Beitrag zum Schutze unserer Umwelt.

## Service und Ersatzteile



Unsere Geräte werden nach den neuesten technischen Erkenntnissen entwickelt, produziert und geprüft.

Sollte trotzdem eine Störung auftreten, so bitten wir Sie, sich mit Ihrem Fachhändler bzw. mit der Verkaufsstelle in Verbindung zu setzen. Sollte dies nicht möglich sein, wenden Sie sich bitte an das GRUNDIG-Service-Center unter folgenden Kontaktdaten:

**Telefon: 0180/5231852\***  
(Montag bis Freitag von 08.00 bis 18.00 Uhr)

**Telefax: 0180/5231846\***

**<http://service.grundig.de>**

**E-Mail: [service@grundig.com](mailto:service@grundig.com)**

\* gebührenpflichtig (0,14 €/Min. aus dem deutschen Festnetz, Mobilfunk: max. 0,42 €/Min.) Änderungen vorbehalten.

Unter den obengenannten Kontaktdaten erhalten Sie ebenfalls Auskunft über den Bezug möglicher Ersatz- und Zubehörteile.

## GRUNDIG Kundenberatungszentrum

Haben Sie Fragen?

Unser Kundenberatungszentrum steht Ihnen werktags stets von 8.00 - 18.00 Uhr zur Verfügung.

**Montag bis Freitag von 8.00 bis 18.00 Uhr**

Deutschland: 0180 / 523 18 80 \*

Österreich: 0820 / 220 33 22 \*\*

\* gebührenpflichtig (0,14 €/Min. aus dem Festnetz, Mobilfunk: max. 0,42 €/Min.)

\*\* gebührenpflichtig (0,145 €/Min. aus dem Festnetz, Mobilfunk: max. 0,20 €/Min.)

Technische und optische Änderungen vorbehalten!