

Jabra®

Jabra PRO™ 9460

Jabra PRO™ 9460 Duo

Jabra PRO™ 9465 Duo

Jabra PRO™ 9470

Benutzerhandbuch

www.jabra.com

WILLKOMMEN

Herzlichen Glückwunsch zu Ihrem neuen Jabra PRO-Produkt! Sie werden viel Freude mit den vielseitigen Funktionen und der bequemen und einfachen Handhabung des Headsets haben.

Basismerkmale der Jabra PRO-Baureihe

- 2,4-Zoll-Farb-Touchscreen
- Anschlussmöglichkeiten für Tischtelefon und Softphone (Computer)
- Bluetooth®-Anbindung für Mobiltelefone (nur Jabra PRO 9465 Duo und Jabra PRO 9470)
- Touchscreen-geführte Einrichtung von Tischtelefon-, Softphone- (Computer-) und Mobiltelefonanbindungen
- Anrufsteuerung über Touchscreen-Bedienelemente für alle angeschlossenen Telefone
- Bildschirmanzeige mit Anruferkennung (nur für Mobiltelefone und Softphones bzw. Computer)
- Ladestation für das Headset

Merkmale der Jabra PRO-Headsets

- Breitbandaudiotechnologie für außergewöhnliche Sprachqualität
- Touchpanel für Lautstärkeregelung und Stummschaltung
- Intuitiv bedienbare Headset-Multifunktionstaste zur mühelosen Anrufhandhabung
- LED-Anzeige und Audiosignale
- Fortschrittlicher Gehörschutz mit SafeTone™
- Bis zu 150 m Reichweite von der Basisstation bis zum Headset

Weitere Merkmale des Jabra PRO 9460-Headsets

- Mikrofon mit Geräuschunterdrückung
- Trageform mit Ohrbügel oder Überkopfbügel (Nackenzügel als optionales Zubehör)

Weitere Headsetfunktionen der Modelle Jabra PRO 9460 Duo und Jabra PRO 9465 Duo

- Mikrofon mit Geräuschunterdrückung
- Überkopfbügel-Trageform mit Lautsprecher links und rechts

Weitere Merkmale des Jabra PRO 9470-Headsets

- Dualmikrofone mit Noise Blackout™-Geräuschunterdrückung
- Trageform mit Ohrbügel, Überkopfbügel oder Nackenzügel

INHALT

1. PRODUKTÜBERSICHT	6
1.1 Packungsinhalt.....	6
1.2 Headset.....	7
1.3 Headsetzubehör.....	10
1.4 Basisstation.....	12
1.5 Vorbereitung der Basisstation.....	13
1.6 Optionales Zubehör	13
2. ANSCHLUSS AN EIN TELEFON MIT DEM KONFIGURATIONSASSISTENTEN	14
2.1 Anschluss an das Stromnetz.....	14
2.2 Starten des Konfigurationsassistenten	14
3. MANUELLES ANSCHLIESSEN AN EIN TELEFON	15
3.1 Anschluss an das Stromnetz.....	15
3.2 Andocken des Headsets	15
3.3 Anschluss an ein Softphone (Computer)	15
3.4 Anschluss an ein Mobiltelefon mit <i>Bluetooth</i> [®]	16
3.5 Anschluss eines Tischtelefons.....	17
4. JABRA PC SUITE	19
4.1 Installation der Jabra PC Suite	19
4.2 PC Call Manager	19
5. MERKMALE DER JABRA PRO-HEADSETS	20
5.1 Headset-Multifunktionstaste.....	20
5.2 Touchpanel des Headsets	20
5.3 Headset-LED-Anzeige.....	21
5.4 Akustische Signale des Headsets	22
6. DER TOUCHSCREEN.....	23
6.1 Touchscreen – Übersicht.....	23
6.2 Anpassen der Einstellungen über den Touchscreen.....	24

7.	ANRUFVERWALTUNG – GRUNDLAGEN.....	29
7.1	Tätigen und Beenden von Anrufen.....	29
7.2	Annehmen oder Abweisen eines eingehenden Anrufs	29
7.3	Anpassen der Headsetlautstärke.....	30
7.4	Anpassen des Mikrofonpegels.....	30
7.5	Halten eines Anrufs/Audio-Halten.....	31
8.	ERWEITERTE ANRUFVERWALTUNG.....	32
8.1	Zusammenführen von Anrufen.....	32
8.2	Telefonkonferenz mit mehreren Headsets	33
8.3	Umschalten zwischen Hörer und Headset.....	33
8.4	Wahlwiederholung.....	33
8.5	Call Disconnect Prevention (Schutz vor Trennung von Anrufen, bei nicht unterstützten Softphones).....	34
8.6	Aufzeichnen von Anrufen an Tischtelefonen und Mobiltelefonen.....	34
9.	ERWEITERTE FUNKTIONEN DES JABRA PRO.....	36
9.1	Safetone™-Gehörschutz	36
9.2	Funkreichweite.....	36
9.3	Breitbandaudio	36
9.4	Sprachmeldungen.....	37
9.5	Toneinstellungen.....	37
9.6	Wiedergabe von Musik oder anderen Audiodaten auf dem Computer	37
9.7	Firmwareaktualisierungen	37
9.8	Diebstahlschutz.....	37
10.	HÄUFIG GESTELLTE FRAGEN UND FEHLERBEHEBUNG	38
11.	TECHNISCHE DATEN	41
11.1	Alle Jabra PRO Headsets	41
11.2	Jabra PRO 9470-Headset	41
11.3	Jabra PRO 9460-Headset	42
11.4	Jabra PRO 9460 Duo- und Jabra PRO 9465 Duo-Headsets.....	42

11.5	Jabra PRO-Headsetakku	42
11.6	Jabra PRO-Touchscreen-Basisstation.....	42
11.7	Bluetooth-Unterstützung für die Jabra PRO 9465 Duo- und Jabra PRO 9470-Basisstation.....	43
11.8	Materialien und Allergien	43
11.9	Produktentsorgung.....	44
11.10	Zertifizierungen und Sicherheitsbestimmungen.....	44

1. PRODUKTÜBERSICHT

1.1 PACKUNGSINHALT



Headset



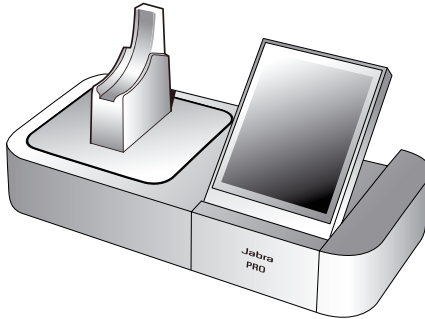
Überkopfbügelbefestigung



Ohrbügelbefestigung
(kleine, mittelgroße und große
Ohrstöpsel)



Kurzanleitung



Basisstation und Headset-Ladeschacht



Netzteil



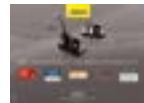
Telefonkabel



USB-Kabel



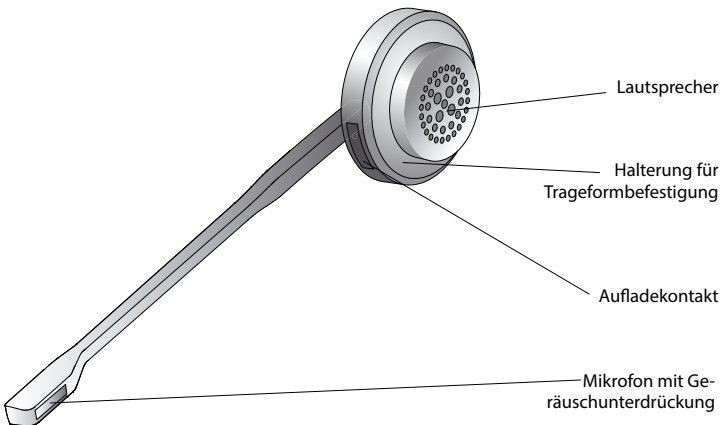
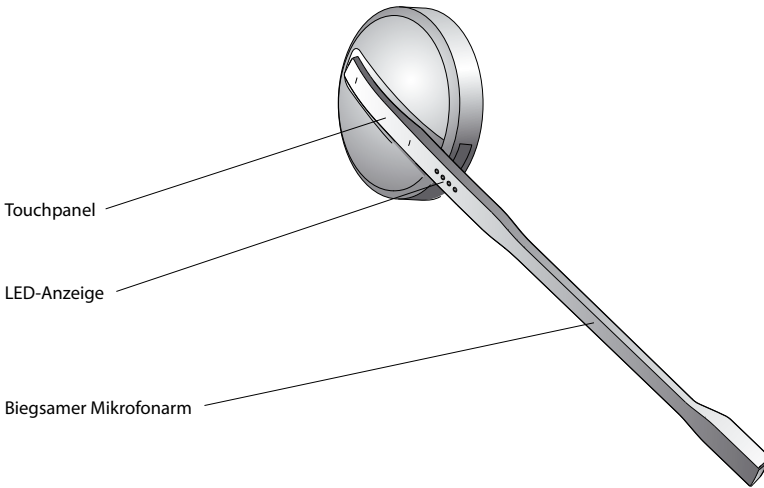
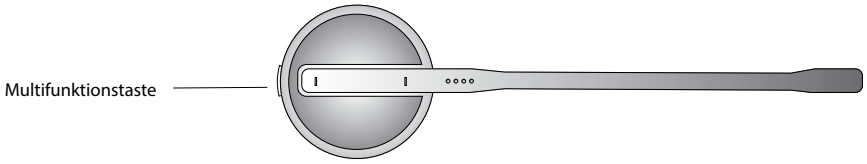
Broschüre mit Warnhinweisen und
Konformitätserklärungen



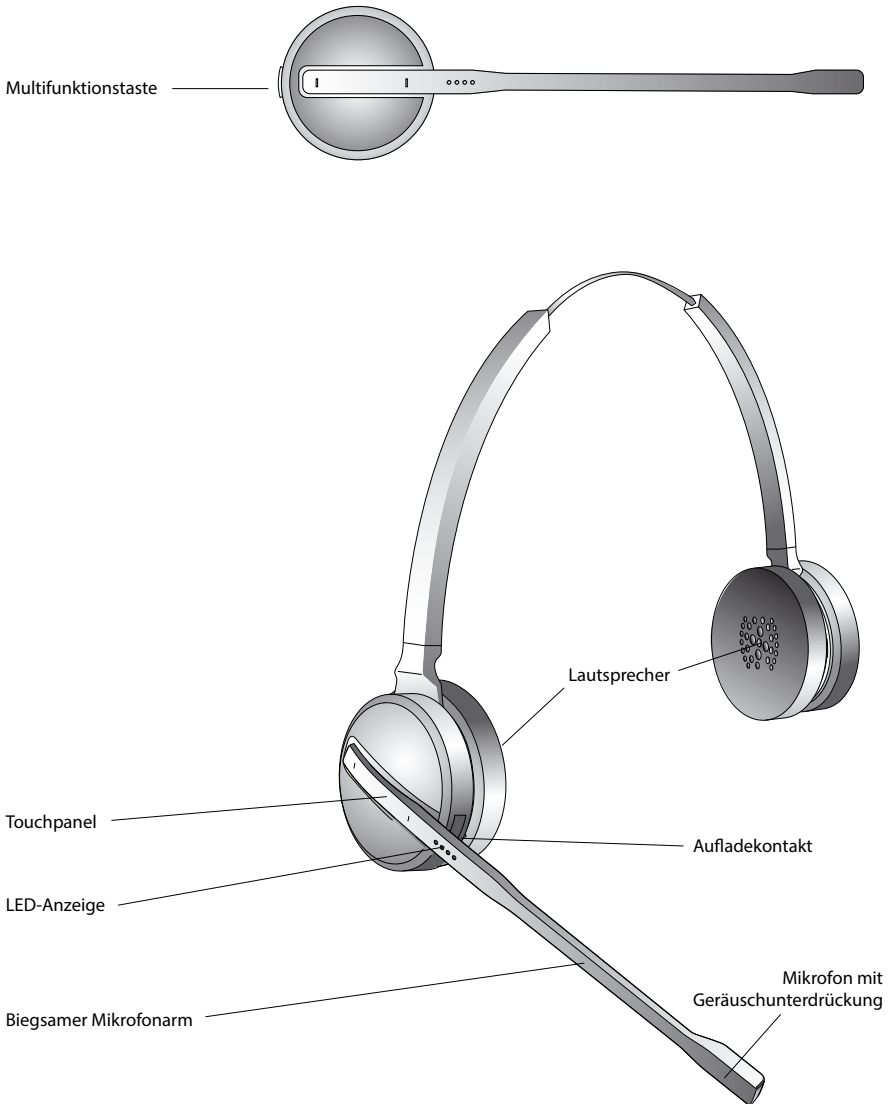
Systemspezifisches
Merkblatt

1.2 HEADSET

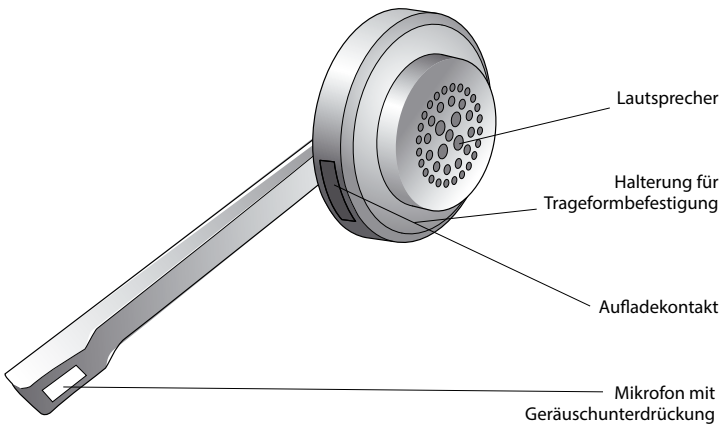
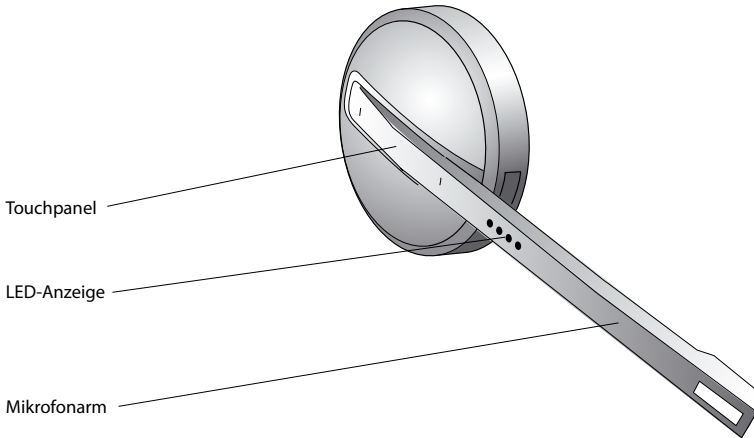
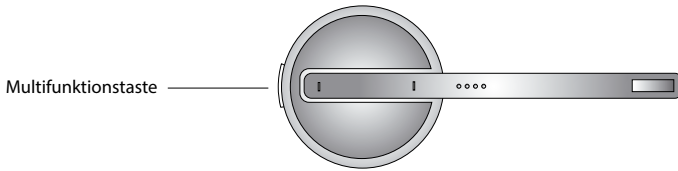
Jabra PRO 9460-Headset



Jabra PRO 9460 Duo und 9465 Duo-Headsets



Jabra PRO 9470-Headset



1.3 HEADSETZUBEHÖR

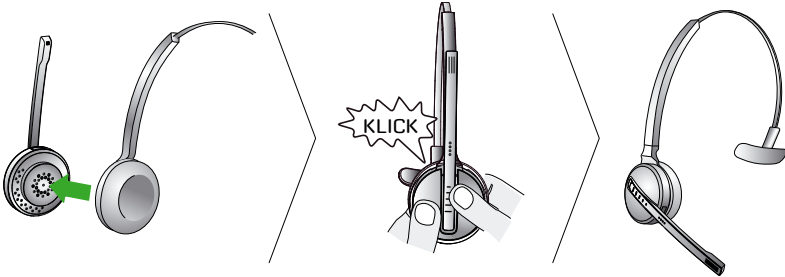
Jabra PRO-Headset kann überkopf, am Ohr oder mit Nackenbügel getragen werden.

Alle Trageformen können am linken oder am rechten Ohr getragen werden. Das Jabra PRO 9460 Duo und das 9465 Duo können auch mit dem Überkopfband mit beiden Ohren hören. Unabhängig von der gewählten Trageform sollten Sie darauf achten, für eine optimale Geräuschunterdrückung und Sprachqualität das Mikrofon möglichst nahe am Mund zu positionieren.



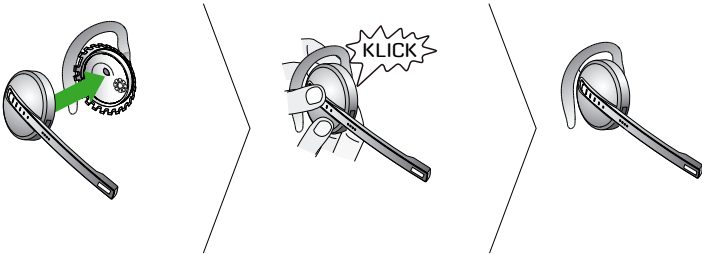
Überkopfbügel befestigen

1. Richten Sie Headset und Überkopfbügel wie abgebildet aus und drücken Sie sie fest zusammen, bis sie mit einem Klicken einrasten.
2. Drehen Sie den Mikrofonarm wie zur Nutzung des Headsets am linken oder rechten Ohr erforderlich.
3. Passen Sie die Länge des Überkopfbügels an, so dass dieser bequem an Ihrem Kopf anliegt.



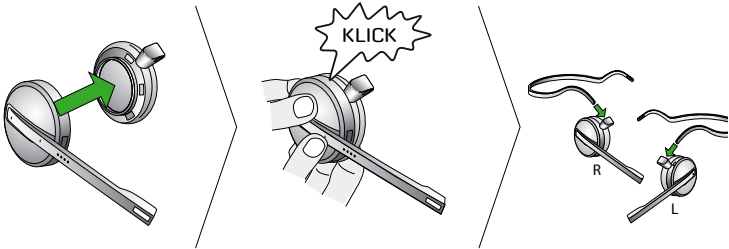
Ohrbügel befestigen

1. Montieren Sie den Ohrbügel wie zur Nutzung am linken oder rechten Ohr erforderlich. Bei Bedarf können Sie den Ohrstöpsel entfernen und durch eine andere Größe ersetzen.
2. Richten Sie Headset und Ohrbügel wie abgebildet aus und drücken Sie sie zusammen, bis sie mit einem Klicken einrasten.
3. Passen Sie den Ohrbügel an, bis er um das Ohr herum angenehm sitzt.

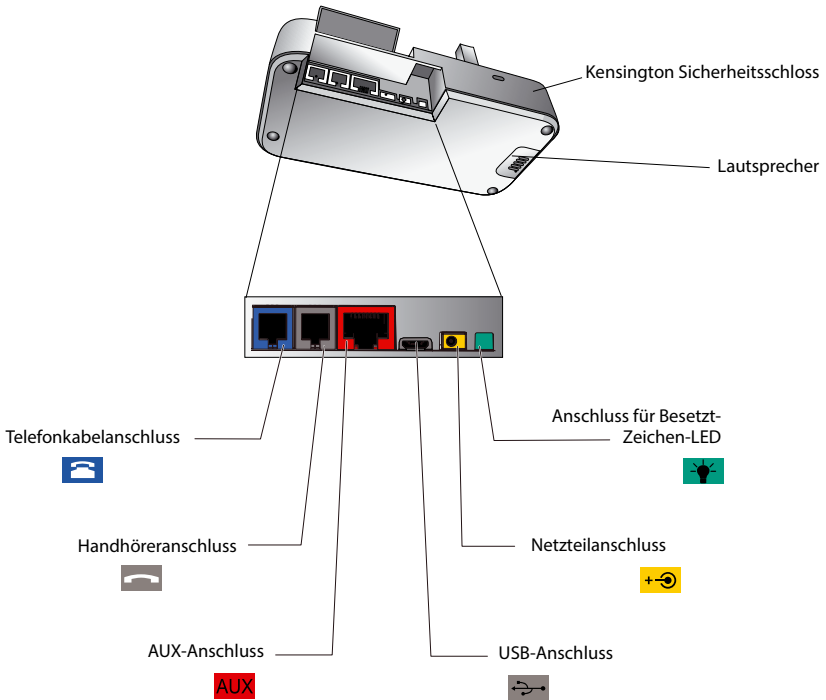
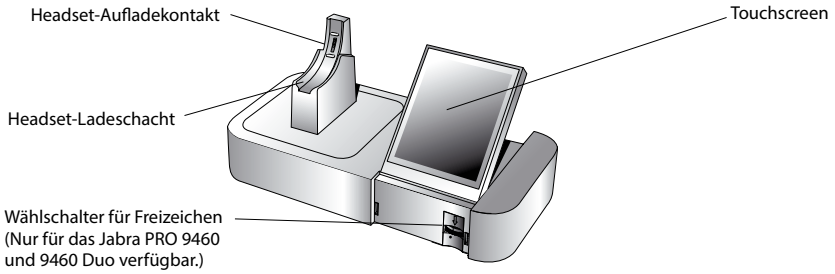


Nackenbügel befestigen (optionales Zubehör)

1. Montieren Sie den Nackenbügel wie abgebildet zur Nutzung des Headsets am linken oder rechten Ohr.
2. Richten Sie Headset und Nackenbügel wie abgebildet aus und drücken Sie sie fest zusammen, bis sie mit einem Klicken einrasten.

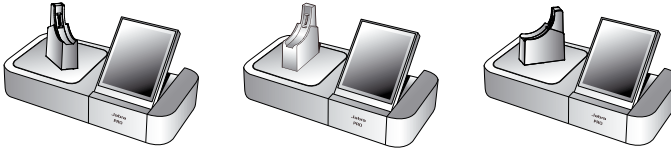


1.4 BASISSTATION



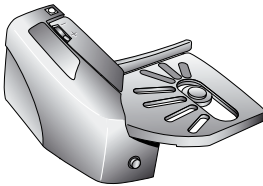
1.5 VORBEREITUNG DER BASISSTATION

1. Ziehen Sie die Schutzfolie von dem Ladeschacht und dem Touchscreen ab.
2. Klappen Sie den Bildschirm wie gewünscht auf.
3. (Optional) Drehen Sie das Ladeschacht wie abgebildet zur links- oder rechtshändigen Nutzung.

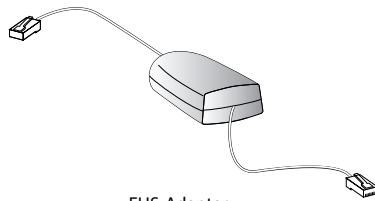


1.6 OPTIONALES ZUBEHÖR

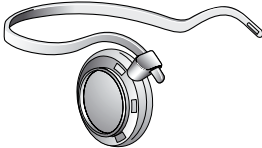
Das folgende Jabra PRO-Zubehör ist gesondert erhältlich.



Jabra GN1000



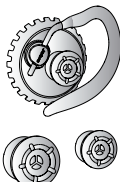
EHS-Adapter
(der Adapter kann von der Abbildung abweichen)



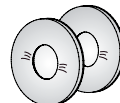
Nackenbügel



Ersatz-Überkopfbügel



Ersatz-Ohrbügel (mit Ohrstöpseln)




Ersatz-Ohrpolster

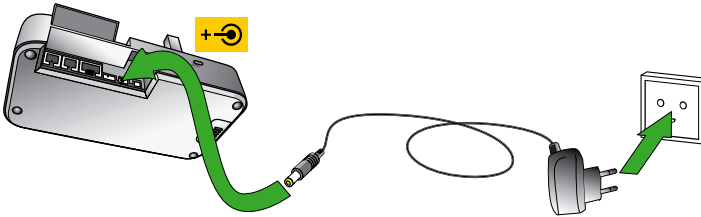
2. ANSCHLUSS AN EIN TELEFON MIT DEM KONFIGURATIONSASSISTENTEN

Am einfachsten schließen Sie Ihr Jabra PRO-Produkt an und konfigurieren es, indem Sie den Konfigurationsassistenten verwenden, der auf dem Touchdisplay angezeigt wird. Der Konfigurationsassistent führt Sie durch die zum Anschließen und Konfigurieren von Tischtelefonen, Softphones und Mobiltelefonen benötigten Schritte.

2.1 ANSCHLUSS AN DAS STROMNETZ


Netzteil an die Basisstation anschließen

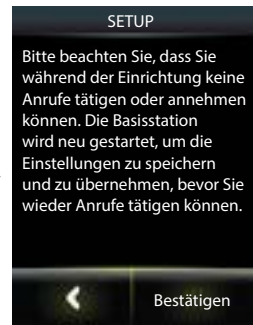
1. Stecken Sie das mitgelieferte Netzteil in den mit dem Symbol  markierten Stromversorgungsbuchse an der Basisstation.
2. Stecken Sie das Netzteil in eine Steckdose ein.



2.2 STARTEN DES KONFIGURATIONSASSISTENTEN

Der Konfigurationsassistent wird automatisch gestartet, wenn die Basisstation zum ersten Mal eingeschaltet wird. Der Assistent kann natürlich auch jederzeit über das Touchscreenmenü aufgerufen werden.


1. Tippen Sie auf das Werkzeugsymbol  auf dem Touchscreen, um das Einstellungs-menü zu öffnen.
2. Tippen Sie auf „Phone settings > Setup wizard“ (Telefon-einstellungen > Konfigurationsassistent).
3. Tippen Sie auf „Confirm“ (Bestätigen), um den Konfigurationsassistenten auszuführen, und folgen Sie dann den Anweisungen.

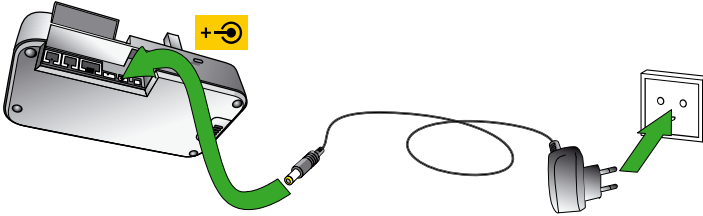


3. MANUELLES ANSCHLIESSEN AN EIN TELEFON

3.1 ANSCHLUSS AN DAS STROMNETZ

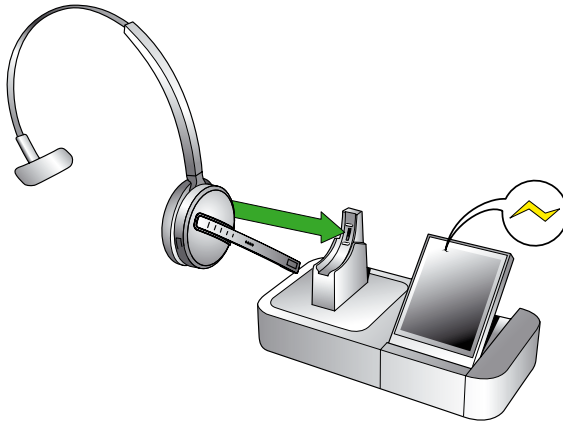
Netzteil an die Basisstation anschließen

1. Stecken Sie das mitgelieferte Netzteil in den mit dem Symbol  markierten Stromversorgungsbuchse an der Basisstation.
2. Stecken Sie das Netzteil in eine Steckdose ein.



3.2 ANDOCKEN DES HEADSETS


Setzen Sie das Headset wie abgebildet ein. Wenn das Headset ordnungsgemäß andockt, leuchtet das Docksymbol auf, und der Akku des Headsets aufgeladen, falls dies erforderlich ist. Während des Anschlusses und der Konfiguration lassen Sie das Headset bitte im Ladeschacht. Dies wird auch empfohlen, wenn Sie das Headset nicht nutzen.




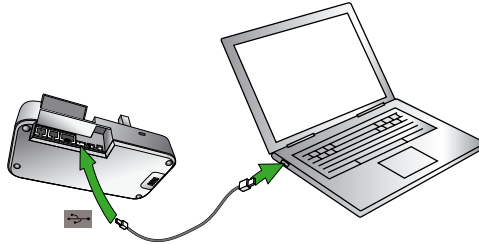
3.3 ANSCHLUSS AN EIN SOFTPHONE (COMPUTER)

Durch das Anschließen an einen Computer kann das Gerät mit einem Softphone (wie Skype) betrieben werden. Wenn Ihr Softphone von dem Jabra PRO-Headset unterstützt wird, können Sie alle Funktionen mit dem Softphone nutzen (beispielsweise Anrufe über die Multifunktions Taste an dem Headset annehmen und beenden). Bei nicht unterstützten Softphones, ist über das Jabra PRO-Headset nur die Audiofunktionalität verfügbar. Es ist keine Interaktion zur Bedienung der Anrufaktionen des Jabra PRO-Headsets möglich. Eine aktuelle Liste der unterstützten Softphones finden Sie auf der Jabra-Website unter www.jabra.com/pcsuite.

Basisstation mit einem Computer verbinden und Audiofunktionen des Softphones konfigurieren

1. Stecken Sie das mitgelieferte USB-Kabel in den mit dem Symbol  markierten Anschluss der Basisstation.
2. Verbinden Sie das USB-Kabel mit einem freien USB-Anschluss des Computers.


3. Laden Sie die Jabra PC Suite unter www.jabra.com/pcsuite herunter und installieren Sie sie.
4. Tippen Sie auf das Werkzeugssymbol  auf dem Touchscreen, um das Einstellungsmenü zu öffnen und tippen Sie auf „Phone Settings > Connect Softphone (PC)“ (Telefonereinstellungen > Softphone (PC) anschließen). Wenn Ihr Softphone nicht unterstützt wird, wählen Sie im Konfigurationsassistenten die Option „None (audio only)“ (Ohne , nur Audio).
5. Starten Sie die Softphoneanwendung und legen Sie in der Audiokonfiguration das Jabra PRO als Lautsprecher und Mikrofon fest. Detaillierte Informationen zur Konfiguration der Audioeinstellungen finden Sie im Benutzerhandbuch zu der Softphoneanwendung.

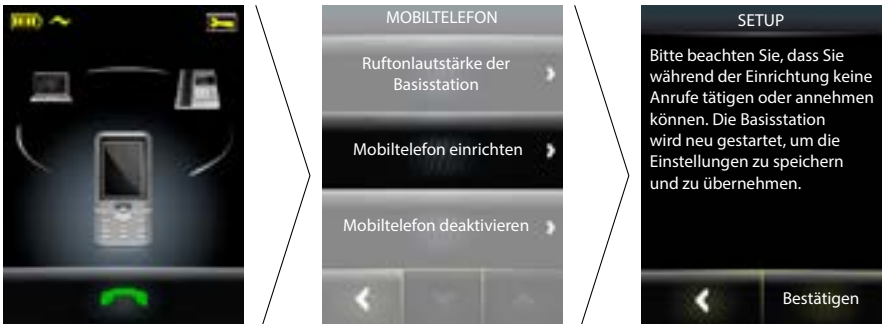


3.4 ANSCHLUSS AN EIN MOBILTELEFON MIT *BLUETOOTH*[®]

Der Anschluss an ein Mobiltelefon über *Bluetooth* ist nur für das Jabra PRO 9465 Duo und das Jabra PRO 9470 verfügbar. Die Einrichtung erfolgt über den Touchscreen.

Mit *Bluetooth*[®] an ein Mobiltelefon anschließen

1. Tippen Sie auf das Werkzeugssymbol  auf dem Touchscreen, um das Einstellungsmenü zu öffnen.
2. Tippen Sie auf „Phone settings > Mobile phone > Setup mobile phone“ (Telefonereinstellungen > Mobiltelefon > Mobiltelefon einrichten).
3. Tippen Sie auf „Confirm“ (Bestätigen), um den Assistenten zum Anschließen von Mobiltelefonen auszuführen, und folgen Sie dann den Anweisungen.



Erneut mit einem Mobiltelefon mit *Bluetooth*[®] verbinden

Wenn die *Bluetooth*[®]-Verbindung zwischen der Basisstation und dem Mobiltelefon unterbrochen wird, versucht die Basisstation 60 Sekunden lang automatisch, die Verbindung wiederherzustellen. Gehen Sie wie folgt vor, um die Wiederherstellung der Verbindung zu erzwingen:

1. Stellen Sie sicher, dass sich das Mobiltelefon in der Reichweite der Basisstation befindet, und dass *Bluetooth*[®] auf dem Mobiltelefon aktiviert ist.
2. Wenn die Geräte nicht aneinander gekoppelt sind, wird auf dem Touchscreen ein *Bluetooth*[®]-Logo angezeigt. Tippen Sie auf das grau hinterlegte Mobiltelefon-Symbol. Die Basisstation versucht nun, eine Verbindung mit dem Mobiltelefon herzustellen.
3. Wenn die Geräte erfolgreich gekoppelt wurden, wird das Mobil Telefonsymbol als verbunden dargestellt.

3.5 ANSCHLUSS EINES TISCHTELEFONS



Wählen Sie aus den folgenden vier Optionen:

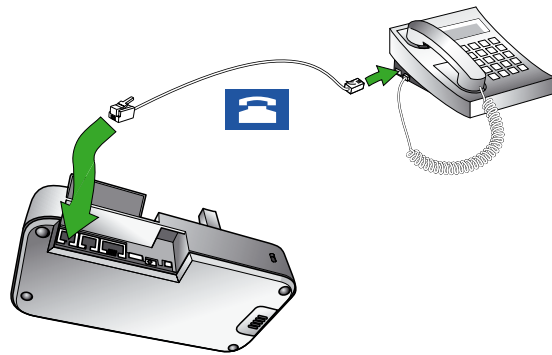
OPTION 3

OPTION 1

Tischtelefon mit Headsetanschluss

Tischtelefone dieses Typs besitzen einen gesonderten Anschluss für ein Headset (in der Regel auf der Geräterückseite). Diese Telefone besitzen meist auch eine Taste auf der Vorderseite, mit der zwischen Headset und Hörer umgeschaltet werden kann.

1. Stecken Sie das mitgelieferte Telefonkabel in den mit dem Symbol  markierten Anschluss an der Basisstation.
2. Verbinden Sie das andere Ende des Telefonkabels mit dem Headsetanschluss  Ihres Tischtelefons.



oder




oder

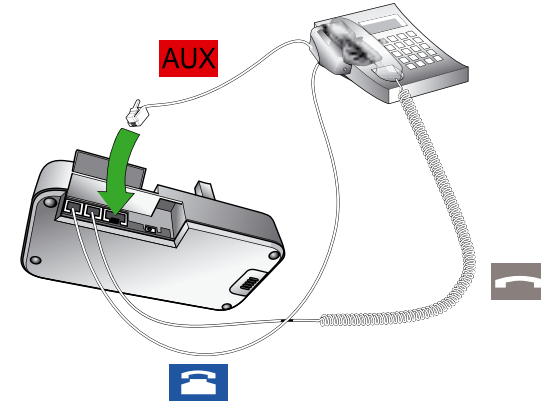
oder

oder

Tischtelefon mit GN1000-Handhörer-Lifter

Ein GN1000-Handhörer-Lifter hebt den Telefonhörer des Tischtelefons mechanisch ab, um einen Anruf zu tätigen oder entgegenzunehmen. Eine Anleitung zur Montage finden Sie in der Dokumentation zu dem GN1000.

1. Ziehen Sie den Stecker des Handhörer-Kabels aus dem Anschluss Ihres Tischtelefons.
2. Stecken Sie das Handhörer-Kabel in den mit dem Symbol  markierten Anschluss an der Basisstation.
3. Stecken Sie das mitgelieferte Telefonkabel in den mit dem Symbol  markierten Anschluss an der Basisstation.
4. Verbinden Sie das andere Ende des Telefonkabels mit dem Handhöreranschluss Ihres Tischtelefons.
5. Stecken Sie das GN1000-Kabel in den mit dem Symbol  markierten Anschluss an der Basisstation.



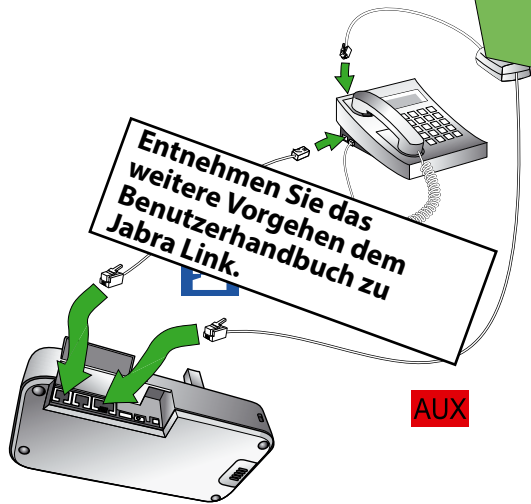
OPTION 2

Tischtelefon mit Jabra LINK

Mit Hilfe eines Jabra Link-Adapters können eingehende Anrufe mit der Multifunktions-taste des Headsets angenommen oder beendet werden.

Wenden Sie sich an Ihren Jabra-Händler, um einen Jabra LINK-Adapter für Ihr Tischtelefon zu erwerben.

1. Schließen Sie den Jabra Link-Adapter wie in der Dokumentation zu dem Jabra Link beschrieben an. Bei bestimmten Telefonen muss darüber hinaus auch das Telefonkabel angeschlossen werden.
2. Rufen Sie das angeschlossene Tischtelefon von einem anderen Telefon aus an, um den Jabra Link-Adapter zu aktivieren. Bitte warten Sie Sekunden, bevor Sie den Anruf annehmen.



oder

oder



oder

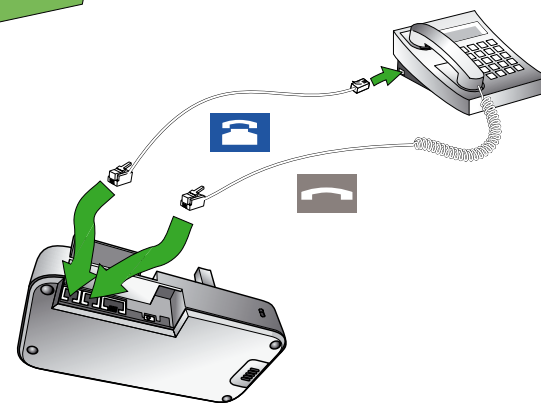
oder

OPTION 4

Tischtelefon ohne Headsetanschluss

Telefone dieses Typs besitzen keinen gesonderten Anschluss für ein Headset.

1. Ziehen Sie den Stecker des Handhörer-Kabels aus dem Anschluss Ihres Tischtelefons.
2. Stecken Sie das Handhörer-Kabel in den mit dem Symbol  markierten Anschluss an der Basisstation.
3. Stecken Sie das mitgelieferte Telefonkabel in den mit dem Symbol  markierten Anschluss an der Basisstation.
4. Verbinden Sie das andere Ende des Telefonkabels mit dem Höreranschluss Ihres Tischtelefons.



4. JABRA PC SUITE

Die Jabra PC Suite ist eine Zusammenstellung von Software, die zur Unterstützung Ihres Jabra PRO entwickelt wurde. Es wird dringend empfohlen, die Jabra PC Suite zu installieren, um Ihr Jabra PRO optimal nutzen und verwalten zu können.

Komponenten der Jabra PC Suite

PC Call Manager

Diese Komponente dient zur Verarbeitung der Anrufe über den Computer und ermöglicht die Verwaltung von Anrufen und Einstellungen am PC.

Jabra Control Center

Diese Komponente dient zur Verwaltung der Einstellungen und zur Überwachung des Jabra PRO.

Jabra Device Service

Diese Komponente dient zur Verwaltung der Interaktion zwischen dem Jabra PRO, dem Jabra Control Center, dem PC Call Manager und den Softphonetreibern.

Jabra Firmware Updater

Diese Komponente dient zur Aktualisierung der Jabra PRO-Firmware.

Onlinehilfe

Hilfe der Jabra PC Suite.

Die Jabra PC Suite enthält außerdem Treiber für verschiedene Softphones. Eine Liste der unterstützten Softphones finden Sie unter www.jabra.com/pcsuite.

4.1 INSTALLATION DER JABRA PC SUITE

Laden Sie die Jabra PC Suite unter www.jabra.com/pcsuite herunter und installieren Sie sie.

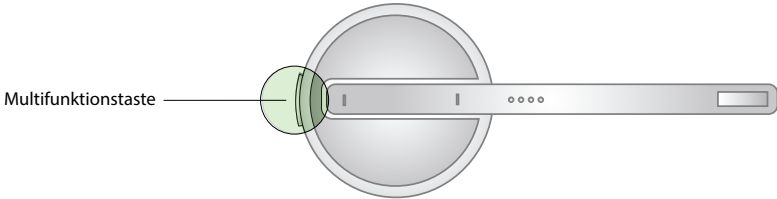
4.2 PC CALL MANAGER

Der PC Call Manager ist eine Softwareanwendung für den Computer, der bestimmte Funktionen zur Anrufverwaltung des Touchscreens auf dem Computer emuliert, so dass der Benutzer über den Computer Anrufe tätigen, annehmen und zusammenführen kann. Der PC Call Manager wird als Komponente der Jabra PC Suite installiert.

5. MERKMALE DER JABRA PRO-HEADSETS

5.1 HEADSET-MULTIFUNKTIONSTASTE

Die Multifunktions-taste befindet sich am Headset. Mit ihr können Sie Anrufe annehmen und beenden, zwischen gehaltenen Anrufen umschalten und weitere Funktionen nutzen. Diese Funktionen werden durch Antippen, zweimaliges Antippen oder Drücken und Halten der Taste aufgerufen.

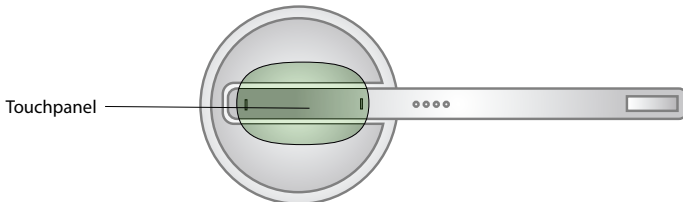


Multifunktions-taste am Headset – Funktionsübersicht

Funktion	Tippen	Zweimaliges Tippen	Drücken (1-2 Sek. halten)
Eingehenden Anruf annehmen	✓		
Aktiven Anruf beenden	✓		
Aktiven Anruf halten, eingehenden Anruf annehmen			✓
Telefonleitung auf Zieltelefon öffnen	✓		
Eingehenden Anruf ablehnen		✓	
Wahlwiederholung der letzten Nummer (nur bei Mobiltelefonen und Softphones, die dies unterstützen)		✓	
Zwischen Zieltelefonen umschalten			✓
Headset einschalten	✓		
Headset ausschalten			✓ (5 Sek.)

5.2 TOUCHPANEL DES HEADSETS

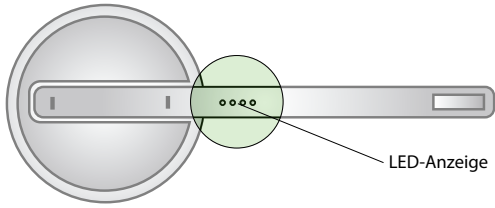
Das Touchpanel besteht aus berührungsempfindlichen Bedienelementen auf dem Mikrofonarm des Headsets (siehe Abbildung). Mit dem Touchpanel steuern Sie die Hörlautstärke und die Mikrofonstummenschaltung des Headsets. Änderungen der Hörlautstärke erfolgen getrennt für Tischtelefone, Softphones und Mobiltelefone.



Hörlautstärke erhöhen	Hörlautstärke verringern	Mikrofon stumm schalten
Finger auf dem Touchpanel nach oben ziehen (in Richtung Ohr)	Finger auf dem Touchpanel nach unten ziehen (in Richtung Mund)	Zweimaliges Tippen

5.3 HEADSET-LED-ANZEIGE

Die mehrfarbige LED-Anzeige besteht aus vier nebeneinander angeordneten LEDs. Sie befindet sich auf dem Mikrofonarm des Headsets und zeigt den Headsetstatus an (siehe Abbildung).



Headsetstatus	LED bei vollständig geladenem Akku (zur Anzeige anklicken)	LED bei niedrigem Akkuladestand (zur Anzeige anklicken)
Bereit	▶○○○○	▶○○○○
Nicht verbunden	▶○○○○	▶○○○○
Außerhalb der Reichweite	▶○○○○	▶○○○○
Aktiver Anruf	▶○○○○	▶○○○○
Eingehender Anruf	▶○○○○	▶○○○○
Einschalten	▶○○○○	▶○○○○
Ausschalten	▶○○○○	▶○○○○
Pairing	▶○○○○	▶○○○○
Pairing erfolgreich	▶○○○○	▶○○○○
Ladevorgang	▶○○○○	

5.4 AKUSTISCHE SIGNALE DES HEADSETS

Das Headset gibt verschiedene akustische Signale aus, um den Headsetstatus anzuzeigen und auf durchgeführte Aktionen hinzuweisen.

Akustisches Signal	Audiobeispiel (zur Wiedergabe anklicken)	Akustisches Signal	Audiobeispiel (zur Wiedergabe anklicken)
Einschalten		Ziel auf Tischtelefon (Sprache) geändert	
Ausschalten		Ziel auf Tischtelefon (Ton) geändert	
Taste angetippt		Ziel auf Softphone (Sprache) geändert	
Taste zweimal angetippt		Ziel auf Softphone (Ton) geändert	
Taste gedrückt		Ziel auf Mobiltelefon (Sprache) geändert	
Maximale Lautsprecherlautstärke erreicht		Ziel auf Mobiltelefon (Ton) geändert	
Minimale Lautsprecherlautstärke erreicht		Anruf beendet	
Mikrofon stummgeschaltet		Akkuladestand niedrig	
Eingehender Tischtelefonanruf		Telefonkonferenzbeginn	
Eingehender Softphoneanruf		Telefonkonferenzende	
Eingehender Mobiltelefonanruf		Außerhalb der Reichweite	
Eingehender Anruf bei einem anderen Telefon während eines Anrufs (Anrufkollision)		Eingehender Anruf angenommen	

6. DER TOUCHSCREEN

Bei dem Jabra PRO Touchscreen handelt es sich um einen Farb-Touchscreen, über den Sie das Jabra PRO-Produkt anschließen und konfigurieren und Anrufe sowie die Einstellungen für Basisstation, Headset und Telefon verwalten können. Tippen Sie einfach mit dem Finger auf den Touchscreen, um Symbole zu aktivieren, einen Bildlauf durch ein Menü durchzuführen, ein Zieltelefon auszuwählen und andere Anrufe zu tätigen, annehmen, beenden und zusammenzuführen.

Hinweis: Die Touchscreeeneinstellungen können von dem zuständigen Administrator gesperrt werden. Auf gesperrte Einstellungen kann über den Touchscreen nicht zugegriffen werden.

6.1 TOUCHSCREEN – ÜBERSICHT

Der Touchscreen ist in drei Bereiche aufgeteilt, die Statusleiste (oben), das Aktivitätsfenster (Mitte) und die Anruferkontrollleiste (unten).



1 Statusleiste

Diese Statusleiste befindet sich im oberen Bereich des Touchscreens.

Symbol	Beschreibung
	Zeigt den aktuellen Akkuladestand an.
	Zeigt an, dass das Headset angedockt ist.
	Weist auf eine offene Audioverbindung zwischen der Basisstation und dem Headset hin. Wenn das Headset-Symbol mit der Kennzeichnung „WB“ (Wideband) angezeigt wird, erfolgt die Übertragung im Breitbandmodus.
	Weist darauf hin, dass mindestens zwei Headsets (Primär- und Sekundärheadsets) mit der Jabra PRO-Basisstation verbunden sind, und Telefonkonferenzen möglich sind. Die Gesamtanzahl aller angebotenen Headsets wird als Zahl neben dem Symbol angezeigt.
	Tippen Sie auf , um das Einstellungsmenü zu öffnen. Das Einstellungssymbol wird nur angezeigt, wenn kein Anruf aktiv ist.
	Tippen Sie auf , um das Menü für die Anrufoptionen zu öffnen. Das Symbol für die Anrufoptionen wird nur angezeigt, wenn kein Anruf aktiv ist.

2 Aktivitätsfenster

Das Aktivitätsfenster ist der Hauptbereich des Touchscreens, in dem die aktuell verbundenen Telefone angezeigt, ausgewählt und Anrufe zusammengeführt werden können.



Zieltelefon (Symbol im Vordergrund)

Das große Symbol im Vordergrund zeigt das aktuelle Zieltelefon an. Tippen Sie auf das gewünschte kleine Hintergrundsymbol für ein Telefon, um das Zieltelefon zu wechseln oder drücken Sie die Mehrfunktionstaste des Headsets, falls kein aktiver Anruf vorliegt, um die verfügbaren Telefone der Reihe nach anzuzeigen. Die Telefonsymbole ändern sich je nach Anrufstatus (eingehender oder ausgehender Anruf).

3 Anrufkontrollleiste


Die Anrufkontrollleiste zeigt die Optionen für das Zieltelefon an, beispielsweise anrufen, auflegen und Headset stummschalten.



MSH-Tischtelefone haben eine besondere Anrufkontrollleiste (siehe unten).



6.2 ANPASSEN DER EINSTELLUNGEN ÜBER DEN TOUCHSCREEN

Eine Reihe von Einstellungen können über das Einstellungsmenü auf dem Touchscreen angepasst werden. Sie können das Einstellungsmenü öffnen, indem Sie auf das Werkzeugzeugsymbol  auf dem Touchscreen tippen.

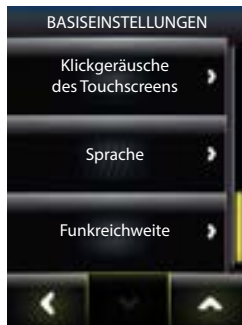
- Base settings (Basiseinstellungen)
- Headset settings (Headseteinstellungen)
- Phone settings (Telefoneinstellungen)
- Unpair headset (Headset entkoppeln)
- About (Info)



1 BASISEINSTELLUNGEN

Über die Basiseinstellungen können die Einstellungen für den Jabra PRO-Touchscreen und die akustischen Ausgaben der Basisstation angepasst werden. Es gibt sechs Basiseinstellungen, die angepasst werden können:

Einstellung	Beschreibung
Enable recording (Aufzeichnungen aktivieren)	Aktiviert bzw. deaktiviert die Aufzeichnung von Tisch- oder Mobiltelefongesprächen in einer Datei auf dem Computer.
Screen brightness (Bildschirmhelligkeit)	Dient zur Anpassung der Bildschirmhelligkeit.
Screen dimmer timeout (Screendimmer-Wartezeit)	Dient der Einstellung der Wartezeit, nach der der Touchscreen bei Inaktivität die Leuchtkraft verringert.
Touchscreen click sounds (Klickgeräusche des Touchscreens)	Ermöglicht, die Lautstärke der Touchscreen-Klickgeräusche anzupassen.
Language (Sprache)	Legt die Anzeigesprache für auf dem Touchscreen angezeigten Text fest.
Wireless range (Funkreichweite)	Ermöglicht, die Funkreichweite zwischen dem Headset und der Basisstation festzulegen.

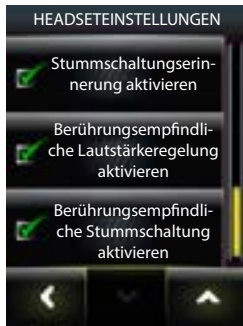


2 HEADSETEINSTELLUNGEN

Über die Headseteinstellungen können die Einstellungen für den Jabra PRO-Headset angepasst werden. Es gibt sechs Headseteinstellungen, die angepasst werden können:

Einstellung	Beschreibung
Headset intro (Headset-Einführung)	Eine Führung durch die Verwendung der Headsetfunktionen, beispielsweise zur Annahme von Anrufen, zum Auflegen und zur Lautstärkeregelung.
Intellitone	Ermöglicht eine Anpassung der Intellitone-Gehörschutzstufen.
Voice announcements (Sprachmeldungen)	Dient der Festlegung der Sprachmeldungen für das Zieltelefon.
Enable mute reminder tone (Stummschaltungserinnerung aktivieren)	Aktiviert bzw. deaktiviert die Hinweise, dass die Stummschaltung aktiviert ist.

Enable touch volume control (Berührungsempfindliche Lautstärkeregelung aktivieren)	Aktiviert bzw. deaktiviert die berührungsempfindliche Lautstärkeregelung des Jabra PRO-Headsets.
Enable touch mute control (Berührungsempfindliche Stummschaltung aktivieren)	Aktiviert bzw. deaktiviert die berührungsempfindliche Stummschaltung des Jabra PRO-Headsets.



3 TELEFONEINSTELLUNGEN

Über die Telefoneinstellungen können die Einstellungen für einzelne Tischtelefone, Softphones und Mobiltelefone angepasst werden. Darüber hinaus kann der Konfigurationsassistent gestartet werden, und das Gerät kann auf die Werkseinstellungen zurückgesetzt werden.

Der Assistent umfasst u.a. drei Unterabschnitte mit besonderen Einstellungen für die verschiedenen Telefontypen, „Desk phone (Tischtelefon)“, „Softphone (PC)“ und „Mobile phone“, (Mobiltelefon).



Tischtelefoneinstellungen

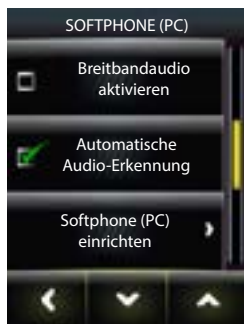
Einstellung	Beschreibung
Base ringtone volume (Ruftonlautstärke der Basisstation)	Ermöglicht, die Ruftonlautstärke des Tischtelefons an der Basisstation anzupassen.
Open phone line on undock (Telefonleitung beim Abdocken öffnen)	Öffnet die Telefonleitung beim Abdocken des Headsets automatisch.
Enable wideband audio (Breitbandaudio aktivieren)	Aktiviert bzw. deaktiviert Breitbandaudio.

Setup desk phone (Tischtelefon konfigurieren)	Startet den Konfigurationsassistenten zur Einrichtung des Tischtelefons.
Disable desk phone (Tischtelefon deaktivieren)	Deaktiviert die Tischtelefonanbindung. Sie können das Tischtelefon wieder anbinden, indem Sie im Einstellungsmenü auf „Phone settings > Desk phone > Enable desk phone“ (Telefoneinstellungen > Tischtelefon > Tischtelefon aktivieren) tippen.



Softphoneeinstellungen

Einstellung	Beschreibung
Base ringtone volume (Ruftonlautstärke der Basisstation)	Ermöglicht, die Ruftonlautstärke des Tischtelefons an der Basisstation anzupassen.
Open phone line on undock (Telefonleitung beim Abdocken öffnen)	Öffnet die Telefonleitung beim Abdocken des Headsets automatisch.
Enable wideband audio (Breitbandaudio aktivieren)	Aktiviert bzw. deaktiviert Breitbandaudio.
Automatic audio detection (Automatische Audio-Erkennung)	Aktiviert bzw. deaktiviert die automatische Audio-Erkennung.
Setup Softphone (PC) (Softphone (PC) einrichten)	Startet den Konfigurationsassistenten zur Einrichtung des Softphone (PC).
Disable Softphone (PC) (Softphone (PC) deaktivieren)	Deaktiviert die Softphone (PC)-Anbindung. Sie können das Softphone (PC) wieder anbinden, indem Sie im Einstellungsmenü auf „Phone settings > Softphone (PC) > Enable softphone (PC)“ (Telefoneinstellungen > Softphone (PC) > Softphone (PC) aktivieren) tippen.



Mobiltelefoneinstellungen

Einstellung	Beschreibung
Base ringtone volume (Ruftonlautstärke der Basisstation)	Ermöglicht, die Ruftonlautstärke des Mobiltelefons an der Basisstation anzupassen.
Setup mobile phone (Mobiltelefon einrichten)	Startet den Konfigurationsassistenten zur Einrichtung des Mobiltelefons.
Disable mobile phone (Mobiltelefon deaktivieren)	Deaktiviert die Mobiltelefonanbindung. Sie können das Mobiltelefon wieder anbinden, indem Sie im Einstellungsmenü auf „Phone settings > Mobile phone > Enable Mobile phone“ (Telefoneneinstellungen > Mobiltelefon > Mobiltelefon aktivieren) tippen.



4 Unpair headset (Headset entkoppeln)

Entkoppelt das primäre Headset von der Basisstation, so dass ein anderes Headset als primäres Headset verwendet werden kann.

5 About (Info)

Zeigt die Versions- und Copyrightinformationen an.

7. ANRUFVERWALTUNG – GRUNDLAGEN

7.1 TÄTIGEN UND BEENDEN VON ANRUFEN

1. Vergewissern Sie sich, dass ein geeigneter Telefontyp als Zieltelefon festgelegt ist (das Zieltelefon wird auf dem Touchscreen als großes Vordergrundsymbol angezeigt). Heben Sie – falls erforderlich – den Hörer des Tischtelefons ab, und legen Sie ihn ab (nur bei Telefonen ohne elektronische Rufannahme oder GN1000-Hörer-Lifter).
2. Setzen Sie das Headset auf und wählen Sie über das Tischtelefon, das Softphone oder das Mobiltelefon die gewünschte Rufnummer. Sie können auch auf das Softphone- oder Mobiltelefonsymbol auf dem Touchscreen tippen, und dann aus dem Menü den Wählblock auswählen, um die Nummer über den Touchscreen einzugeben.
3. Tippen Sie auf das grüne Hörersymbol oder auf die Multifunktions-taste am Headset, um den Anruf zu tätigen.
4. Tippen Sie auf das rote Hörersymbol oder auf die Multifunktions-taste am Headset, um den Anruf zu beenden. Der Anruf wird ebenfalls beendet, wenn Sie das Headset andocken.



7.2 ANNEHMEN ODER ABWEISEN EINES EINGEHENDEN ANRUFES


Tippen Sie auf das klingelnde Hörersymbol oder auf die Multifunktions-taste am Headset, um den eingehenden Anruf anzunehmen. Um den Anruf abzuweisen, tippen Sie auf das rote Telefonhörersymbol.



7.3 ANPASSEN DER HEADSETLAUTSTÄRKE

Während eines Anrufs können Sie die Headsetlautstärke über das Touchpanel zur Lautstärkeregelung am Headset anpassen. Sie können die Lautstärke auch über den Touchscreen anpassen.

Lautstärke des Headsets über den Touchscreen anpassen


1. Tippen Sie bei einem aktiven Anruf auf das Anrufoptionssymbol  auf dem Touchscreen, um das Anrufoptionsmenü zu öffnen.
2. Tippen Sie auf „Speaker Volume“ (Lautsprecherpegel) und passen Sie dann über die Lautstärkesymbole (+/-) die Lautstärke wie gewünscht an.
3. Drücken Sie nach Abschluss der Anpassung den Zurück-Pfeil, um das Menü zu beenden.

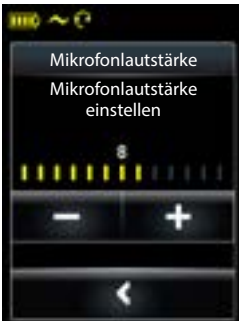


7.4 ANPASSEN DES MIKROFONPEGELS

Während eines Anrufs können Sie den Mikrofonpegel des Headsets über den Touchscreen anpassen.

Mikrofonpegel des Headsets über den Touchscreen anpassen

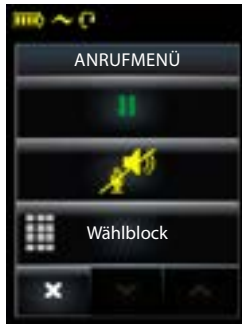
1. Tippen Sie bei einem aktiven Anruf auf das Anrufoptionssymbol  auf dem Touchscreen, um das Anrufoptionsmenü zu öffnen.
2. Tippen Sie auf „Microphone level“ (Mikrofonpegel) und passen Sie dann über die Lautstärkesymbole (+/-) den Mikrofonpegel wie gewünscht an.
3. Drücken Sie nach Abschluss der Anpassung den Zurück-Pfeil, um das Menü zu beenden.



7.5 HALTEN EINES ANRUF/AUDIO-HALTEN

Um einen aktuellen Anruf zu halten oder auf Audio-Halten zu setzen, tippen Sie auf das Telefonsymbol des aktuellen Anrufs und tippen Sie dann im Touchscreenmenü auf das Pausesymbol oder das Audio-Halten-Symbol. Das Telefonsymbol verändert sich zu dem entsprechenden Haltesymbol, und der Anruf wird gehalten bzw. auf Audio-Halten gesetzt. Um den Anruf wiederaufzunehmen, tippen Sie erneut auf das Telefonsymbol.

Einstellung	Beschreibung
Hold (Halten)	Bei gehaltenen Gesprächen unterbricht die Telefongesellschaft die Audioverbindung zu dem Softphone oder Mobiltelefon. Die Gegenstelle wird darüber in Kenntnis gesetzt, dass das Gespräch gehalten wird.
Audio hold (Audio halten)	Bei Gesprächen, die auf Audio-Halten gesetzt werden, schaltet das Jabra PRO das Headsetmikrofon und die Headsetlautsprecher stumm. Die Gegenstelle wird nicht darüber in Kenntnis gesetzt, dass das Gespräch auf Audio-Halten gesetzt ist.



8. ERWEITERTE ANRUFVERWALTUNG

8.1 ZUSAMMENFÜHREN VON ANRUFEN

Anrufe können auf zwei verschiedene Weisen zusammengeführt werden:

- Ausgehenden Anruf mit einem aktuellen Anruf zusammenführen
- Eingehenden Anruf mit einem aktuellen Anruf zusammenführen

Ausgehenden Anruf mit einem aktuellen Anruf zusammenführen

1. Tätigen Sie bei einem aktivem Anruf einen weiteren, ausgehenden Anruf: Tippen Sie bei laufendem Gespräch auf das gewünschte Telefonsymbol, um dieses Telefon als Zieltelefon auszuwählen. Der aktuelle Anruf wird auf Audio-Halten gesetzt. Wählen Sie die gewünschte Rufnummer.
2. Zusammenführen der Anrufe: Nachdem die Verbindung zu der Gegenstelle hergestellt wurde, tippen Sie auf das gelbe Kreissymbol, um die Anrufe zusammenzuführen. Wenn die Anrufe zusammengeführt sind, leuchtet das Kreissymbol grün.



Eingehenden Anruf mit einem aktuellen Anruf zusammenführen

1. Eingehenden Anruf annehmen: Tippen Sie während eines aktiven Anrufs auf das Telefonsymbol des eingehenden Anrufs, um den Anruf anzunehmen und den aktuellen Anruf auf Audio-Halten zu setzen.
2. Zusammenführen der Anrufe: Nachdem die Verbindung zu der Gegenstelle hergestellt wurde, tippen Sie auf das gelbe Kreissymbol, um die Anrufe zusammenzuführen. Wenn die Anrufe zusammengeführt sind, leuchtet das Kreissymbol grün.



Anrufzusammenführung aufheben

Um die Anrufzusammenführung aufzuheben, tippen Sie auf das grüne Kreissymbol. Tippen Sie erneut auf das gelbe Kreissymbol, um die Anrufe wieder zusammenzuführen.

Zusammengeführte Anrufe beenden

Um die Anrufzusammenführung für alle Teilnehmer aufzuheben, tippen Sie auf das rote Hörersymbol auf dem Touchscreen, docken Sie das Headset an oder tippen Sie auf die Multifunktionstaste am Headset.

8.2 TELEFONKONFERENZ MIT MEHREREN HEADSETS

An die Jabra PRO-Basisstation können für Telefonkonferenzen bis zu drei zusätzliche Jabra PRO-Headsets angeschlossen werden. Sind mehr als zwei Headsets mit der Basisstation verbunden, schaltet die Audioübertragung von Breitband- auf Schmalbandaudio herunter.

Zusätzliche Headsets anschließen

1. Während eines Telefonats über das primäre Headset, setzen Sie das zweite Headset in den Ladeschacht der Basisstation. Tippen Sie dann auf die sekundäre Pairingauswahl auf dem Touchscreen. Der Pairing-Vorgang ist nach ein paar Sekunden abgeschlossen. Nach erfolgreichem Pairing der Headsets ist im primären Headset ein Doppeltongsignal zu hören.
2. Tippen Sie auf die Multifunktionstaste des primären Headsets, um das sekundäre Headset zu akzeptieren. Die Audioübertragung erfolgt nun an beide Headsets gleichzeitig.
3. Wiederholen Sie bei Bedarf den Vorgang, um weitere Headsets anzuschließen.

Telefonkonferenz beenden oder verlassen

Der Benutzer des primären Headsets kann die Konferenz durch Beenden seines Gesprächs auflösen. Damit endet die Konferenz für alle Headsets.

Gäste können die Konferenz verlassen, indem Sie auf die Multifunktionstaste ihres Headsets tippen oder ihr Headset an die Basisstation andocken. Die Telefonkonferenz für die anderen Headsets bleibt bestehen.

Permanente Telefonkonferenz

Sie können eine permanente Telefonkonferenz einrichten.

1. Starten Sie das Jabra Control Center und wählen Sie die Registerkarte „Headset“.
2. Deaktivieren Sie die Option „End headset conference when call ends“ (Headsetkonferenz mit Anruf beenden).

8.3 UMSCHALTEN ZWISCHEN HÖRER UND HEADSET

Sie können während eines Telefonanrufs den Ton zwischen dem Jabra PRO-Headset, dem Hörer des Tischtelefons und dem Mobiltelefon umschalten, ohne den Anruf zu unterbrechen.

Tischtelefon

Anruf vom Tischtelefon zum Headset umschalten

1. Nehmen Sie das Headset vom Ladeschacht. Drücken Sie bei Bedarf die Headsettaste am Tischtelefon. Der Ton wird vom Tischtelefon an das Headset übergeben.
2. Legen Sie den Hörer des Tischtelefons nicht auf, dies würde den Anruf beenden.

Anruf vom Headset zum Tischtelefon umschalten (ohne Fernsteuerung)

1. Nehmen Sie den Hörer des Tischtelefons ab.
2. Setzen Sie das Headset in den Ladeschacht, tippen Sie auf die Multifunktionstaste am Headset oder tippen Sie auf das Tischtelefonsymbol auf dem Touchscreen. Der Ton wird vom Headset an das Tischtelefon übergeben.

Anruf vom Headset zum Tischtelefon umschalten (mit Fernsteuerung)

1. Nehmen Sie den Hörer des Tischtelefons ab.
2. Detaillierte Informationen zum Aktivieren der Fernsteuerung finden Sie im Benutzerhandbuch zu Ihrem Tischtelefon. In einigen Fällen müssen Sie zur Umschaltung eine Taste an Ihrem Tischtelefon drücken, in anderen Fällen erfolgt die Umschaltung automatisch.

Mobiltelefon

Anruf vom Mobiltelefon zum Headset umschalten

1. Tippen Sie auf die Multifunktionstaste am Headset, um den Ton von dem Mobiltelefon an das Headset zu übertragen.
2. Beenden Sie das Gespräch auf dem Mobiltelefon erst, nachdem die Verbindung getrennt ist.

Sie können den Ton auch über das Menü des Mobiltelefons zwischen dem Mobiltelefon und dem Hörer umschalten. Weitergehende Informationen finden Sie im Benutzerhandbuch zu Ihrem Mobiltelefon.

8.4 WAHLWIEDERHOLUNG

Das Jabra PRO unterstützt Wahlwiederholung (erneutes Wählen der zuletzt gewählten Nummer, nur bei unterstützten Softphones und Mobiltelefonen). Informationen zur Kompatibilität mit der Wahlwiederholungsfunktion finden Sie in der Dokumentation zu Ihrem Softphone bzw. Mobiltelefon.

Wahlwiederholung

1. Drücken Sie bei Bedarf die Softphone bzw. Mobiltelefonfunktaste auf dem Touchscreen, um das Softphone bzw. Mobiltelefon als Zieltelefon festzulegen.
2. Durch zweimaliges Tippen auf die Multifunktionstaste wird die zuletzt angerufene Telefonnummer erneut gewählt.

8.5 CALL DISCONNECT PREVENTION (SCHUTZ VOR TRENNUNG VON ANRUFEN, BEI NICHT UNTERSTÜTZTEN SOFTPHONES)

Gespräche und Telefonkonferenzen über nicht unterstützte Softphones werden automatisch getrennt, wenn ein Anruf an einem Tischtelefon oder Mobiltelefon eingeht. Um das Beenden des Gesprächs zu verhindern, tippen Sie auf das Softphonesymbol auf dem Touchscreen, um das Softphone-Untermenü zu öffnen, und tippen Sie dann auf „PC Audio Communication“ (PC-Audiokommunikation), bevor Sie das Gespräch oder die Telefonkonferenz führen.


Eine aktuelle Liste der unterstützten Softphones finden Sie auf der Jabra-Website unter www.jabra.com/pcsuite.



8.6 AUFZEICHNEN VON ANRUFEN AN TISCHTELEFONEN UND MOBILTELEFONEN

Tischtelefon und Mobiltelefonanrufe können über die Software anderer Anbieter auf dem Computer aufgezeichnet werden, beispielsweise mit dem Windows-Audiorekorder. Die Aufzeichnung von Tischtelefon bzw. Mobiltelefonanrufen muss über das Einstellungsmenü auf dem Touchscreen oder über das Jabra Control Center aktiviert werden.


Gesprächsaufzeichnung über den Touchscreen aktivieren

1. Tippen Sie auf das Werkzeugsymbol  auf dem Touchscreen, um das Einstellungsmenü zu öffnen.
2. Tippen Sie auf „Base settings > Enable Recording“ (Basiseinstellungen > Aufzeichnung aktivieren), um die Anrufaufzeichnung zu aktivieren.
3. Drücken Sie nach Abschluss der Anpassung den Zurück-Pfeil, um das Menü zu beenden.

Tischtelefon und Mobiltelefonanrufe können nun über die Software anderer Anbieter auf dem Computer aufgezeichnet werden.



Aktuellen aktiven Anruf aufzeichnen (nur Tischtelefon und Mobiltelefon)

1. Tippen Sie bei einem aktiven Anruf auf das Anrufoptionssymbol  auf dem Touchscreen, um das Anrufoptionsmenü zu öffnen.
2. Tippen Sie auf „Enable Recording“ (Aufzeichnung aktivieren), um die Anrufaufzeichnung für den aktuellen Anruf zu aktivieren.
3. Drücken Sie nach Abschluss der Anpassung den Zurück-Pfeil, um das Menü zu beenden.

Beachten Sie, dass nur der aktuelle Anruf aufgezeichnet wird.

Gesprächsaufzeichnung über das Jabra Control Center aktivieren

1. Starten Sie das Jabra Control Center und wählen Sie die Registerkarte „Audio“.
2. Aktivieren Sie die Option „Forward desk phone call to PC for recording“ (Tischtelefonanrufe für Aufzeichnungen weiterleiten an den Computer) und klicken Sie dann auf „Apply“ (Anwenden).

Tischtelefonanrufe können nun über die Software anderer Anbieter auf dem Computer aufgezeichnet werden.

Hinweis: Die verdeckte Aufzeichnung von Gesprächen kann gegen Gesetze verstoßen. Zeichnen Sie Gespräche immer erst dann auf, nachdem Sie von Ihrem Gesprächspartner eine Erlaubnis eingeholt haben.

9. ERWEITERTE FUNKTIONEN DES JABRA PRO

9.1 SAFETONE™-GEHÖRSCHUTZ

SafeTone™ gewährleistet einen effektiven Gehörschutz vor potenziellen Gesundheitsrisiken wie akustischen Schocks und hohen Lärmpegeln. SafeTone™ besteht aus zwei Komponenten: PeakStop™ und IntelliTone™.

PeakStop™-Schutz vor Hörschock

PeakStop™ unterdrückt automatisch Schallpegel oberhalb von 118 dB(A) und schützt damit vor einem Hörschock. PeakStop™ ist ausschließlich von Jabra erhältlich.

IntelliTone™-Lärmschutz

IntelliTone™ bietet vier Schutzstufen gegen akustische Schocks und hohe Lärmpegel. Sie können die IntelliTone™-Einstellungen im Jabra Control Center in der Registerkarte „Audio“ ändern. IntelliTone™ ist ausschließlich von Jabra erhältlich und kann über das Einstellungsmenü auf dem Touchscreen über die Option „Phone settings > Intellitone“ (TelefonEinstellungen > Intellitone) aktiviert werden.

Schutzstufe	Kriterium
Stufe 0 (Standardeinstellung)	Basisschutz (Begrenzung auf 118 dB(A))
Stufe 1*	Weniger als 4 Stunden Telefonbetrieb pro Tag
Stufe 2*	4 bis 8 Stunden Telefonbetrieb pro Tag
Stufe 3*	Mehr als 8 Stunden Telefonbetrieb pro Tag
Stufe 4 (TT4)	Empfohlene australische Schutzstufe (Telstra)

* Konform mit Richtlinie 2003/10/EG des Europäischen Parlaments und Rates vom 06. Februar 2003

9.2 FUNKREICHWEITE


Das Jabra PRO unterstützt eine maximale Funkreichweite von 150 m. Diese Reichweite kann durch physische Hindernisse und elektromagnetische Interferenzen eingeschränkt werden.

Die Klangqualität des Headsets kann sich mit zunehmender Entfernung von der Basisstation allmählich verschlechtern. Sie kann sich mit zunehmender Nähe zur Basisstation verbessern. Verlässt das Headset die Funkreichweite der Basisstation, werden wiederholt in kurzem Abstand voneinander drei schnelle Töne in absteigender Tonhöhe ausgegeben.

Verlässt das Headset die Funkreichweite der Basisstation während eines aktiven Anrufes, reißt die Audioverbindung ab, der Anruf bleibt jedoch noch für 120 Sekunden aktiv. Um die Audioverbindung des Anrufes wiederherzustellen, bewegen Sie das Headset zurück in die Funkreichweite der Basisstation.

Bleibt das Headset länger als eine Stunde außerhalb der Funkreichweite, schaltet es sich aus, um den Akku zu schonen.

Ändern der Funkreichweite über den Touchscreen


1. Tippen Sie auf das Werkzeugsymbol  auf dem Touchscreen, um das Einstellungsmenü zu öffnen.
2. Tippen Sie auf „Base settings > Wireless range“ (Basiseinstellungen > Funkreichweite).
3. Wählen Sie durch Tippen die gewünschte Funkreichweite aus, sehr gering, gering oder normal. Normal ist die Standardeinstellung.
4. Tippen Sie auf „Confirm“ (Bestätigen), um die Einstellungen zu übernehmen und die Basisstation auf die Werkseinstellungen zurückzusetzen.

9.3 BREITBANDAUDIO

Das Jabra PRO unterstützt sowohl Breitband- als auch Schmalband-Audioübertragungen. Breitband-Audioübertragungen bieten eine bessere Klangqualität auf Kosten einer reduzierten Akkulaufzeit.

Die Standardeinstellung für Tischtelefone ist Schmalbandaudio. Die Standardeinstellung für Softphones ist Breitbandaudio. Mobiltelefone können kein Breitbandaudio verwenden.

Breitband-Audioeinstellungen über den Touchscreen ändern

1. Tippen Sie auf das Werkzeugsymbol  auf dem Touchscreen, um das Einstellungsmenü zu öffnen.
2. Tippen Sie auf „Phone settings > Desk phone/Softphone (PC)“ (TelefonEinstellungen > Tischtelefon/Softphone).
3. Tippen Sie auf „Enable wideband audio“ (Breitbandaudio aktivieren).
4. Drücken Sie nach Abschluss der Anpassung den Zurück-Pfeil, um das Menü zu beenden.


Breitband-Audioeinstellungen über das Jabra Control Center ändern

1. Starten Sie das Jabra Control Center und wählen Sie die Registerkarte „Audio“.
2. Aktivieren Sie die entsprechende Option unter „Enable wideband audio for“ (Breitbandaudio aktivieren für) und klicken Sie dann auf „Apply“ (Anwenden).

9.4 SPRACHMELDUNGEN

Wählen Sie als Hinweis beim Umschalten zwischen Tischtelefon und Softphone bzw. Mobiltelefon eine englischsprachige Stimme oder ein Musikmotiv.

Einstellungen zu Sprachmeldungen über den Touchscreen ändern

1. Tippen Sie auf das Werkzeugsymbol  auf dem Touchscreen, um das Einstellungsmenü zu öffnen.
2. Tippen Sie auf „Headset settings > Voice Announcements“ (Headseteinstellungen > Sprachmeldungen).
3. Tippen Sie auf die gewünschte Option, „English voice“ (Englische Sprachmeldung) oder „Off (tones only)“ (Aus, nur Klänge). „Off (tones only)“ ist die Standardeinstellung.
4. Drücken Sie nach Abschluss der Anpassung den Zurück-Pfeil, um das Menü zu beenden.


Einstellungen zu Sprachmeldungen über das Jabra Control Center ändern

1. Starten Sie das Jabra Control Center und wählen Sie die Registerkarte „Headset“.
2. Aktivieren Sie die gewünschte Option unter „Target change indication“ (Zielwechselhinweis) und klicken Sie dann auf „Apply“ (Anwenden).

9.5 TONEINSTELLUNGEN

Sie können zwischen drei Equalizer-Voreinstellungen für die Audioausgabe wählen, Höhenbetonung, Normal (Standard) und Bassbetonung

Toneinstellungen über den Touchscreen anpassen

1. Tippen Sie bei einem aktiven Anruf auf das Anrufoptionssymbol  auf dem Touchscreen, um das Anrufoptionsmenü zu öffnen.
2. Tippen Sie auf „Tone Setting“ (Toneinstellung), um das Toneinstellungsmenü zu öffnen.
3. Tippen Sie auf die gewünschte Toneinstellung. „Normal“ ist die Standardeinstellung.
4. Drücken Sie nach Abschluss der Anpassung den Zurück-Pfeil, um das Menü zu beenden.

Toneinstellungen über das Jabra Control Center ändern

1. Starten Sie das Jabra Control Center und wählen Sie die Registerkarte „Audio“.
2. Aktivieren Sie die gewünschte Option unter „Tone setting“ (Klangeinstellung) und klicken Sie dann auf „Apply“ (Anwenden).

9.6 WIEDERGABE VON MUSIK ODER ANDEREN AUDIODATEN AUF DEM COMPUTER

Um auf einem Computer abgespielte Musik oder andere Audiodaten im Headset zu hören, muss eine Audioverbindung zwischen der Jabra PRO-Basisstation und dem Computer geöffnet werden. Wenn eine Audioverbindung geöffnet ist und keine Anrufe aktiv sind, wird jede Audioausgabe auf dem Computer (Musik oder Klänge, einschließlich Musik über einen Media Player) im Headset wiedergegeben. Zu diesem Zweck muss das Jabra-Gerät in der Windows-Systemsteuerung unter „Sound- und Audiogeräteinstellungen“ ausgewählt sein. Die automatische Audioverbindung ist standardmäßig aktiviert.

Audioverbindung zwischen Basisstation und Computer öffnen bzw. schließen

1. Starten Sie das Jabra Control Center.
2. Klicken Sie auf die Schaltfläche „open/close audio link“ (Audioverbindung öffnen/schließen) in der oberen Symbolleiste.

Alternativ können Sie mit der rechten Maustaste auf das Jabra-Symbol in der Windows-Taskleiste klicken und die Optionen „Open Audio Link“ (Audioverbindung öffnen) oder „Close Audio Link“ (Audioverbindung schließen) wählen.

9.7 FIRMWAREAKTUALISIERUNGEN

Firmwareaktualisierungen für Ihr Jabra PRO können die Leistung verbessern oder neue Funktionen hinzufügen.

Firmwareaktualisierung durchführen

- Starten Sie den Jabra Firmware Updater, der zusammen mit der Jabra PC Suite installiert wurde, und folgen Sie dem Firmware Updater-Assistenten. Alternative:
- Prüfen Sie die Verfügbarkeit einer neuen Version über Jabra Control Center > Help > Check for Updates (Jabra Control Center > Hilfe > Auf Aktualisierungen prüfen).

9.8 DIEBSTAHLSCHUTZ

Die Basiseinheit verfügt über ein Kensington Sicherheitsschloss zur Anbringung eines Sicherungskabels. Um die Basisstation auf Ihrem Schreibtisch zu sichern, erwerben Sie ein Sicherungskabel, das mit dem Kensington Sicherheitsschloss verwendbar ist, und befolgen die Bedienungsanleitung des Kabels.

10. HÄUFIG GESTELLTE FRAGEN UND FEHLERBEHEBUNG

F: Wie kann ich mein Headset in Verbindung mit meinem Mobiltelefon verwenden? (nur Jabra PRO 9465 Duo und Jabra Pro 9470)

- A: Die Jabra PRO 9465 Duo- bzw. Jabra PRO 9470-Basisstation muss mit Hilfe von Bluetooth an das Mobiltelefon gekoppelt werden.
- Starten Sie den für die Mobiltelefon-Konfiguration zuständigen Teil des Konfigurationsassistenten auf dem Touchscreen, um das Headset in den Pairing-Modus zu versetzen.
 - Aktivieren Sie Bluetooth auf Ihrem Mobiltelefon und versetzen Sie das Mobiltelefon in den Pairing-Modus. Weitergehende Informationen finden Sie in der Dokumentation zu Ihrem Mobiltelefon.
 - Wählen Sie in der Liste der zum Koppeln verfügbaren Bluetooth-Geräte das Jabra PRO 9465 Duo oder das Jabra Pro 9470 aus. Fall Sie aufgefordert werden, einen PIN-Code einzugeben, geben Sie „0000“ (vier Nullen) ein, um das Pairing zu bestätigen.

F: Wie viele Bluetooth-Geräte können gleichzeitig mit dem Jabra PRO 9465 DUO bzw. Jabra PRO 9470 verbunden werden?

A: Eines.

F: Wie kann ich ein Pairing zwischen Headset und Jabra PRO Basisstation durchführen?

A: Jedes Mal, wenn Sie ein Headset in eine Jabra PRO Basisstation einsetzen und die beiden Geräte nicht aneinander gekoppelt sind, wird auf dem Touchscreen nachgefragt, ob Sie ein Pairing mit dem Headset wünschen – entweder als primäres oder sekundäres Gerät. Das Koppeln von sekundären Headsets wird für Telefonkonferenzen benötigt. Wenn das Headset als sekundäres Headset gekoppelt werden soll, dauert diese Verbindung nur bis zum Ende des nächsten (bzw. aktuellen) Gesprächs.

F: Kann ich mein Headset an eine andere Basisstation der Jabra 9400-Serie andocken?

A: Ja, das ist möglich. Das Headset kann an jede andere Basisstation der Jabra 9400-Serie andockt werden.

F: Kann ich ein direktes Pairing zwischen meinem Headset und einem DECT-Telefon eines Fremdanbieters durchführen?

A: Nein. Ein Pairing des Headsets kann nur mit Basisstationen der Jabra 9400-Serie erfolgen.

F: Warum erkennt mein Computer die Jabra PRO-Basisstation nicht?

A: Versuchen Sie, die Basisstation an einen anderen USB-Anschluss Ihres Computers anzuschließen. Empfohlen wird eine direkte Verbindung zwischen Basisstation und USB-Anschluss (ohne zwischengeschalteten USB-Hub).

F: Warum arbeitet mein Headset nicht mit meinem Tischtelefon oder Softphone zusammen?

A: Überprüfen Sie Folgendes:

- Vergewissern Sie sich, dass der Akku des Headsets aufgeladen ist.
- Vergewissern Sie sich, dass sich das Headset in Funkreichweite der Basisstation befindet. Die Funkreichweite beträgt bis zu 150 m, abhängig von der Umgebung. Wenn Sie eine Bluetooth-Verbindung zu einem Jabra PRO 9465 Duo oder Jabra PRO 9470 verwenden, stellen Sie sicher, dass sich das Mobiltelefon in Reichweite der Basisstation (10 m) befindet.
- Vergewissern Sie sich, dass Headset und Basisstation gekoppelt sind. Setzen Sie hierfür erneut das Headset in den Ladeschacht der Basisstation, um ein Pairing einzuleiten.

F: Warum passiert nichts, wenn ich versuche, mein Tischtelefon zu benutzen?

A: Überprüfen Sie Folgendes:

- Vergewissern Sie sich, dass die Basisstation eingeschaltet ist.
- Vergewissern Sie sich, dass das Tischtelefon auf dem Touchscreen als aktuelles Ziel festgelegt ist.
- Vergewissern Sie sich, dass eine Audioverbindung zwischen Tischtelefon und Basisstation besteht. Tippen Sie auf die Multifunktions Taste des Headsets oder berühren Sie das Symbol für die Aktivierung der Audioverbindung auf dem Touchscreen, um eine Audioverbindung herzustellen.
- Vergewissern Sie sich, dass eine freie Telefonleitung verfügbar ist. Heben Sie den Hörer des Tischtelefons ab oder drücken Sie die Headset Taste des Tischtelefons, um eine Leitung zu öffnen.
- Führen Sie auf dem Touchscreen den Konfigurationsassistenten für das Tischtelefon erneut aus.

F: Warum höre ich ein leises Rauschen im Headset, wenn am anderen Ende der Verbindung Stille herrscht?

A: Die Lautstärke des Headsets könnte zu hoch eingestellt sein. Um die Lautstärke zu verringern, ziehen Sie den Finger auf dem Touchpanel des Headsets nach unten.

F: Warum kann mich mein Gesprächspartner nicht hören, wenn ich über mein Tischtelefon spreche?

A: Möglicherweise ist der Wählschalter für das Freizeichen oder die Mikrofonlautstärke falsch eingestellt. Führen Sie auf dem Touchscreen den Konfigurationsassistenten für das Tischtelefon erneut aus, oder lesen Sie Abschnitt 3 dieser Bedienungsanleitung.

F: Kann ich den Headsetakku austauschen?

A: Ja, das ist möglich. Sie können ein Akkuaustausch-Kit für Ihr Jabra PRO erwerben. Weitere Informationen erhalten Sie von Ihrem Jabra-Händler oder auf www.jabra.com. Folgen Sie den Anleitungen zum Austauschen des Akkus, die dem Austausch-Kit beiliegen.

F: Warum höre ich in meinem Headset ein Brummgeräusch?

A: Falls das Gerät ordnungsgemäß konfiguriert wurde, ist Ihr Telefon möglicherweise nicht vollständig gegen die vom Headset verwendeten Funksignale abgeschirmt. Um das Problem zu beheben, vergrößern Sie den Abstand zwischen Basisstation und Telefon auf mindestens 30 cm. Alternativ können Sie die Funkreichweite Ihres Gerätes verringern.

F: Warum kann ich in meinem Headset keine Audiosignale oder Musik von meinem Computer hören?

A: Überprüfen Sie Folgendes:

- Vergewissern Sie sich, dass in den Windows-Audioeinstellungen und in der von Ihnen verwendeten Softphoneanwendung das Jabra PRO als Audiogerät festgelegt ist.
- Vergewissern Sie sich, dass die Audioverbindung zu Ihrem Computer aktiviert ist. Klicken Sie mit der rechten Maustaste auf das Jabra-Gerätesymbol in der Windows-Taskleiste und wählen Sie „Open Audio Link“ (Audioverbindung öffnen).
- Vergewissern Sie sich, dass das Softphone in der Jabra PC Suite aktiviert ist.

F: Wenn ich versuche, über mein Tischtelefon anzurufen, hebt der GN1000-Hörer-Lifter zwar ab, aber der Anruf wird nicht verbunden.

A: Vergewissern Sie sich, dass die Basisstation mit dem Handhöreranschluss des Tischtelefons verbunden ist, nicht mit dessen Headsetanschluss. Der GN1000-Handhörer-Lifter kann nicht gleichzeitig mit einem Headsetanschluss verwendet werden.

F: Ist es möglich, das Anrufen und Annehmen von Anrufen über das Tischtelefon zu automatisieren, ohne einen Handhörer-Lifter zu verwenden?

A: Ja, falls das Tischtelefon über eine Funktion zur elektronischen Rufannahme (EHS-Funktion) verfügt. Fragen Sie Ihren Anbieter nach der Kompatibilität Ihres Telefons oder konsultieren Sie den Supportbereich der Jabra-Website unter www.jabra.com.

F: Ist es möglich, automatisch ein Freizeichen auf meinem Softphone zu erhalten, sobald ich mein Headset aus der Aufnahmevorrichtung nehme?

A: Ja, das Jabra PRO kann für ein automatisches Freizeichen auf dem Zieltelefon (Tischtelefon oder Softphone) konfiguriert werden, sobald das Headset ausgedockt wird. Das automatische Freizeichen wird für Tischtelefone und Softphones getrennt konfiguriert. In der Standardeinstellung ist es für Tischtelefone aktiviert und für Softphones deaktiviert.

1. Starten Sie das Jabra Control Center und wählen Sie die Registerkarte „Deskphone“ (Tischtelefon).
2. Aktivieren/Deaktivieren Sie die Option „Open link when headset is undocked“ (Verbindung öffnen beim Ausdocken des Headsets) und klicken Sie dann auf „Apply“ (Anwenden).

F: Warum funktioniert die elektronische Rufannahme bei meinem Headset nicht?

A: Bitte prüfen Sie in der Dokumentation Ihres Tischtelefons, ob das Gerät kompatibel ist und spezielle Konfigurationseinstellungen benötigt werden. Alternativ können Sie auch auf www.jabra.com/PRO9400 weitere Informationen erhalten.

F: Können mit dem Jabra PRO geführte Gespräche abgehört werden?

A: Die Gefahr eines unbefugten Zugriffs ist begrenzt. Das Jabra PRO verwendet 64-Bit-Verschlüsselung.

F: Stört die Verwendung von WLAN den Betrieb des Jabra PRO-Headsets, wenn beides am selben Standort genutzt wird?

A: Nein. Der Bluetooth-Anschluss des Jabra PRO 9465 Duo und des Jabra PRO 9470 verwendet adaptiven Frequenzwechsel, so dass durch WLAN blockierte Kanäle nicht genutzt werden.

F: Welche Reichweite hat das Jabra PRO-Headset?

A: Ihr Jabra PRO unterstützt eine maximale Reichweite von 150 m (Abstand zwischen Basisstation und Headset). Die Reichweite hängt von der Umgebung ab, in der das Headset eingesetzt wird.

F: Besteht die Möglichkeit, Telefonkonferenzen unter Verwendung von mehreren Headsets durchzuführen?

A: Ja, die Jabra PRO-Basisstation kann mit bis zu vier Headsets gekoppelt werden, Es können ein primäres Headset und bis zu drei sekundäre Headsets verbunden sein.

F: Kann ich das Headset ausschalten, um Strom zu sparen, während ich nicht in Reichweite der Basisstation bin?

A: Ja, das ist möglich. Zum Ausschalten drücken Sie die Multifunktions Taste des Headsets fünf Sekunden lang. Um das Headset wieder einzuschalten, docken Sie es an die Basisstation oder drücken Sie die Multifunktions Taste am Headset.

F: Wie lange kann ich mit einem Jabra PRO-Headset sprechen?

A: Die maximale Gesprächszeit beträgt im Breitbandmodus ca. 8 Stunden, im Schmalbandmodus ca. 10 Stunden.

F: Mein Überkopfbügel, Ohrbügel oder Nackenbügel ist kaputt. Wo kann ich Ersatzzubehör erhalten?

A: Wenden Sie sich an Ihren örtlichen Jabra-Händler. Die benötigte Artikelnummer finden Sie im Abschnitt „Optionales Zubehör“ in diesem Handbuch.

F: Warum verliert mein Headset manchmal die Audiowiedergabe?

A: Die Audiowiedergabe geht gelegentlich verloren, wenn die Ladestifte an der Basis berührt werden. Wenn dies geschieht:

1. Stellen Sie sicher, dass Ihr Softphone-Gespräch nicht gehalten wird (z. B. Skype-Gespräch) oder dass Ihre Musikkwiedergabe nicht angehalten wurde.
2. Starten Sie Ihr Softphone oder Ihren PC Music Player neu.

11. TECHNISCHE DATEN

11.1 ALLE JABRA PRO HEADSETS

Betriebsbedingungen:

-10 °C bis +55 °C (beim Laden: 0 °C bis +40 °C); max. 95% relative Luftfeuchtigkeit (nicht kondensierend)

Anrufsteuerung:

Multifunktions Taste am Headset für die Funktionen Anruf annehmen, Anruf beenden, sprachgesteuertes Wählen, Anruf ablehnen, Wahlwiederholung, zu gehaltenen Anrufen umschalten; Der Einsatz des Headsets in den Ladeschacht kann ebenfalls Anrufe annehmen und beenden

Lautstärkeregelung und Mikrofonstummschaltung:

Steuerung erfolgt über Touchpanel am Headset

Anzeigesignal:

Mehrfarbige LED zeigt Anrufstatus, Akkuladestand, Pairingstatus und andere Ereignisse an

Audiosignale:

Töne oder Tonfolgen zeigen eingehende Anrufe, niedrigen Akkuladestand, Lautstärke, Mikrofonstummschaltung und andere Ereignisse an. Das Zieltelefon kann durch eine Ansage in englischer Sprache oder eine zielspezifische Tonfolge identifiziert werden

Klangqualität:

DSP-Geräuschunterdrückung, Echounterdrückung, Klangregler, Schmalband und Breitband (je nach Telefentyp wählbar)

Firmware-Aktualisierung:

Aktualisierbar per USB-Schnittstelle (bei eingesetztem Headset)

Aufladen:

Setzen Sie das Headset auf den Ladeschacht der Jabra PRO Basisstation

Computergestützte Konfiguration:

Alle Einstellungen lassen sich zu Sicherungszwecken und für die Verteilung bei Rollouts auf einem Computer speichern und von dort abrufen

Standard für schnurlose Kommunikation:

(CAT - iq) EU DECT und US DECT

DECT-Reichweite:

EU DECT: Bis zu 150 m Reichweite von der Jabra PRO-Basisstation zum Headset

US DECT: Bis zu 135 m Reichweite von der Jabra PRO-Basisstation zum Headset

DECT-Frequenzen:

EU DECT: 1,88 - 1,90 GHz

US DECT: 1,92 - 1,93 GHz

Lautsprecher:

Breitbandlautsprecher

11.2 JABRA PRO 9470-HEADSET

Sprechzeit:

Bis zu 9 Stunden (Schmalbandaudio)

Bis zu 7 Stunden (Breitbandaudio)

Standby-Zeit:

Bis zu 38 Stunden

Trageformen:

Ohrbügel, Überkopfbügel, Nackenbügel

Lautsprecher:

1

Mikrofon:

Dualmikrofone mit Noise Blackout™-Geräuschunterdrückung

11.3 JABRA PRO 9460-HEADSET

Sprechzeit:

Bis zu 10 Stunden (Schmalbandaudio)

Bis zu 7 Stunden (Breitbandaudio)

Standby-Zeit:

Bis zu 38 Stunden

Trageformen:

Ohrbügel, Überkopfbügel, Nackenbügel (im Lieferumfang enthalten oder als Zubehör erhältlich)

Lautsprecher:

1

Mikrofon:

Einzelmikrofon mit Geräuscherdrückung

11.4 JABRA PRO 9460 DUO- UND JABRA PRO 9465 DUO-HEADSETS

Sprechzeit:

Bis zu 10 Stunden (Schmalbandaudio)

Bis zu 7 Stunden (Breitbandaudio)

Standby-Zeit:

Bis zu 38 Stunden

Trageformen:

Überkopfbügel

Lautsprecher:

2 (Dual-Mono-System)

Mikrofon:

Einzelmikrofon mit Geräuscherdrückung

11.5 JABRA PRO-HEADSETAKKU

Akkutyp:

Lithium-Ionen

Akkukapazität:

315 mA/h, typisch

Lebensdauer des Akkus:

Mindestens 500 Ladezyklen (bis zu 3 Jahre bei täglicher Nutzungsdauer von 8 Stunden)

Ladezeit:

2 Stunden

Lagerbeständigkeit:

Ladung bleibt für mindestens 6 Monate im ausgeschalteten Zustand erhalten, bevor der Akku erneut geladen werden muss

Austausch:

Die Lebensdauer des Akkus beträgt bei normaler Nutzung in der Regel ca. 3 Jahre. Wenden Sie sich an Ihren Jabra-Händler, um zu erfahren, wie Sie ein Akkuaustausch-Kit für Ihr Headset bestellen können.

11.6 JABRA PRO-TOUCHSCREEN-BASISSTATION

Die Jabra PRO 9450-Basisstation entspricht den folgenden Spezifikationen:

Abmessungen:

160 × 94 × 82 mm

Touchscreen:

Berührungsempfindliches 2,4-Zoll-TFT-Display mit QVGA-Auflösung

Touchscreen-Funktionen:

Erweiterte Anrufverarbeitung, Systemkonfiguration und Konfigurationsassistent

Ladeschacht:

Geeignet für Aufladen des Jabra PRO Headsets; arbeitet mit magnetischer Kopplung; problemlos austauschbar, um die Verwendung zukünftiger Headset-Versionen zu ermöglichen

Audio:

Integrierter Lautsprecher für die Ausgabe von Ruftönen und Audiorückmeldungen bei der Nutzung des Touchscreens

Audiobandbreite:

Schmalband oder Breitband

Tischtelefon-Anschlüsse:

RJ-11 für Hörer, RJ-11 für Telefonapparat (oder Headset-Anschluss), RJ-45 für AUX (für elektronische Rufannahme oder Hörer-Lifter GN1000)

Wählschalter für Freizeichen und Mikrofonlautstärke:

Nur für das Jabra PRO 9460 und 9465 Duo verfügbar. Elektromechanische Schalter.

Standards zur Anrufersteuerung:

GN1000, Jabra IQ EHS, Cisco, DHSG, MSH und Siemens optiPoint. Jeder Standard erfordert eine zusätzliche Verkabelung bzw. zusätzliches Zubehör (beides separat erhältlich); weitere Standards können per Firmwareaktualisierung verfügbar werden. Das GN1000 wird standardmäßig unterstützt und erfordert keine zusätzliche Konfiguration.

Besetzt-Anzeige:

2,5-mm-Buchse (als Zubehör erhältlich)

Computeranschluss:

Micro-USB

Firmware-Aktualisierung:

Download aus dem Web oder über die Jabra PC Suite Darüber hinaus sind auch Sprachpakete für den Touchscreen verfügbar.

Computergestützte Konfiguration:

Alle Einstellungen lassen sich zu Sicherungszwecken und für die Verteilung bei Rollouts auf einem Computer speichern und von dort abrufen.

Softphone-Unterstützung:

Umfassende Anrufhandhabung für Skype, Cisco IP Communicator, Avaya und Microsoft Office Communicator; andere Anwendungen erkennen das Headset als Standard soundkarte; Unterstützung für weitere Softphones kann durch Treiberaktualisierungen für den Computer hinzugefügt werden. Die neuesten Updates finden Sie im Internet unter jabra.com/pcsuite.

Diebstahlschutz:

Standard-Kensington-Schlitz

Dieses Produkt enthält Schriftartenprogramme für visuell lesbare Schriftbilder auf Basisanzeigen. Bei der Schriftartfamilie handelt es sich um Frutiger Next von Linotype®, das von GN Netcom in Lizenz genutzt wird.

11.7 BLUETOOTH-UNTERSTÜTZUNG FÜR DIE JABRA PRO 9465 DUO- UND JABRA PRO 9470-BASISSTATION

Bluetooth-Version:

BT 2,1, Klasse 2

Bluetooth-Reichweite:

Maximal 10 m (Klasse 2)

Bluetooth-Profil:

Headset-Profil (HSP 1.1), Freisprechprofil (HFP 1.5), Geräteidentifizierungsprofil (DIP 1.3)

Bluetooth-Pairing:

1 Headset

11.8 MATERIALIEN UND ALLERGIEN

Der Überkopfbügel ist aus rostfreiem Stahl gefertigt und besitzt eine nickelfreie Oberfläche. Die Nickelabgabe des Überkopfbügels beträgt 0,02 µg/cm² pro Woche und liegt damit unterhalb des in Richtlinie 94/27/EG festgelegten Grenzwerts von 0,50 µg/cm² pro Woche. Die Nickelabgabe der rostfreien Stahllegierung wurde in Übereinstimmung mit der europäischen Norm EN 1811:1998 getestet.

Andere Trageformbefestigungen sind aus Kunststoff hergestellt und enthalten keine bekannten allergenen Substanzen. Die Ohrpolster sind vinylfrei. Die Produkte enthalten kein Naturgummi, Nickel oder Chrom, das mit der Haut des Benutzers in Kontakt kommen könnte.

11.9 PRODUKTENTSORGUNG

Bitte entsorgen Sie das Headset gemäß den örtlichen Vorschriften, und nutzen Sie vorhandene Recyclingeinrichtungen. Werfen Sie das Headset nicht in den Hausmüll. Das Headset darf nicht mit Feuer in Berührung kommen, da sonst der Akku explodieren könnte. Auch bei Beschädigung kann der Akku explodieren.

11.10 ZERTIFIZIERUNGEN UND SICHERHEITSBESTIMMUNGEN

CE

Dieses Produkt trägt die CE-Kennzeichnung gemäß den Vorschriften der R & TTE Richtlinie (99/5/EG). Hiermit erklärt GN Netcom, dass dieses Produkt den wesentlichen Anforderungen und anderen relevanten Vorschriften der EU-Richtlinie 1999/5/EG entspricht. Weitere Informationen finden Sie unter <http://www.jabra.com>.

Innerhalb der EU ist dieses Gerät zur Verwendung vorgesehen in Belgien, Dänemark, Deutschland, Estland, Finnland, Frankreich, Griechenland, Großbritannien, Irland, Italien, Lettland, Litauen, Luxemburg, Malta, den Niederlanden, Österreich, Polen, Portugal, Schweden, der Slowakei, Slowenien, Spanien, der Tschechischen Republik, Ungarn und Zypern sowie innerhalb der EFTA in Island, Norwegen und der Schweiz.

FCC

Dieses Gerät entspricht Abschnitt 15 der FCC-Bestimmungen. Für den Betrieb sind die beiden folgenden Bedingungen zu beachten: (1) Dieses Gerät darf keine Störungen verursachen. (2) Dieses Gerät muss empfangenen Interferenzen standhalten, einschließlich solcher, die einen unerwünschten Betrieb zur Folge haben könnten.

Der Benutzer ist nicht berechtigt, Änderungen oder Modifikationen an dem Gerät vorzunehmen. Änderungen oder Modifikationen, die nicht ausdrücklich von Jabra genehmigt sind, führen zum Erlöschen der Betriebserlaubnis für das Gerät.

Dieses Gerät wurde geprüft und entspricht den Grenzwerten für digitale Geräte der Klasse B gemäß Abschnitt 15 der FCC-Bestimmungen. Diese Grenzwerte bieten einen angemessenen Schutz gegen Interferenzstörungen bei einer Installation in Wohnräumen. Dieses Gerät erzeugt und verwendet Funkwellen und kann diese abstrahlen.

Wird das Gerät nicht entsprechend den Anweisungen installiert und verwendet, kann es Störungen beim Funkempfang verursachen. Es kann jedoch nicht ausgeschlossen werden, dass bei einer bestimmten Installation dennoch Störungen auftreten. Falls dieses Gerät Störungen beim Radio- oder Fernsehempfang verursachen sollte (was durch Ein- und Ausschalten des Geräts festgestellt werden kann), versuchen Sie, die Störung durch eine der folgenden Maßnahmen zu beseitigen:

- Richten Sie die Empfangsantenne neu aus, oder stellen Sie sie an einem anderen Ort auf.
- Vergrößern Sie den Abstand zwischen Gerät und Empfänger.
- Schließen Sie das Gerät an eine Steckdose an, die von einem anderen Stromkreis als die Steckdose des Empfängers gespeist wird.
- Fragen Sie Ihren Händler oder einen erfahrenen Radio- und Fernstechniker um Rat.

Zur Einhaltung der FCC-Bestimmungen hinsichtlich der Freisetzung hochfrequenter Strahlung muss der Abstand zwischen Basisstation und Personen mindestens 20 cm betragen.

Industry Canada

Für den Betrieb sind die beiden folgenden Bedingungen zu beachten: (1) Dieses Gerät darf keine Störungen verursachen. (2) Dieses Gerät muss empfangenen Interferenzen standhalten, einschließlich solcher, die einen unerwünschten Betrieb zur Folge haben könnten. Das Kürzel „IC“ vor der Zertifizierungs- bzw. Registrierungsnummer gibt lediglich an, dass eine Registrierung auf Grundlage einer Konformitätserklärung erfolgt ist, laut der das Gerät die technischen Anforderungen von Industry Canada erfüllt. Die Kennzeichnung bedeutet nicht, dass das Gerät von Industry Canada zugelassen wurde.

Patente und Design international zur Registrierung angemeldet

Jabra®

A BRAND BY

GN Netcom

© 2013 GN Netcom A/S. Alle Rechte vorbehalten. Jabra® ist eine eingetragene Marke der GN Netcom A/S. Andere erwähnte Marken sind Marken ihrer jeweiligen Inhaber. (Entwurf und Spezifikationen können sich jederzeit ohne Vorankündigung ändern.)

HERGESTELLT
IN CHINA
TYP: 9400HS/BS



www.jabra.com