



USB-zu-PARALLEL DRUCKERKABEL



Bedienungsanleitung
DC-USB-PM1

Einführung

Das USB-zu-Parallel Druckerkabel lässt Ihren PC die meisten Drucker mit Parallel-Schnittstelle verwenden, die über USB-Port angeschlossen sind. Schließen Sie einfach den USB-Stecker des Kabels am USB-Port Ihres PC und am Centronics-Anschluss des Paralleldruckers an. Der USB-Port (Universal Serial Bus) liefert bis zu 12 Mbit/s Datendurchsatz, daher ist das Drucken viel schneller, als bei Anschluss an der standardmäßigen parallelen Schnittstelle (150 kbit/s). Das USB-zu-Parallel-Kabel ist ebenfalls Plug&Play und kann während des Betriebs angeschlossen werden – unter Betriebssystem Windows Kabel einfach anschließen – es wird sofort erkannt.

Spezifikationen und Ausstattung

Einzel-Chip (ASIC) USB-zu-Parallel-Kommunikation

Windows 98 und Windows Me Treiber unterstützt

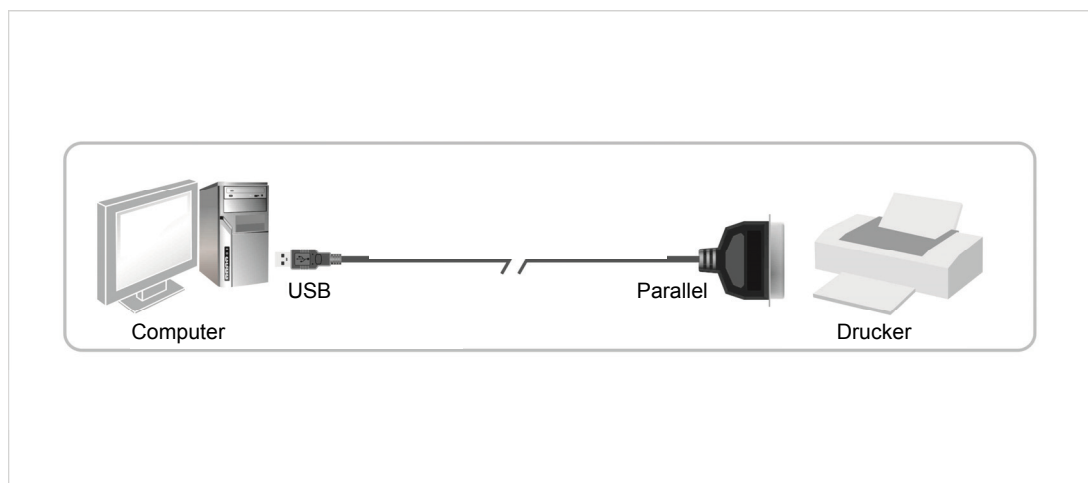
Konform mit Universal Serial Bus Spezifikationen Rev. 1.1

USB-Full-Speed-Kommunikation und Bus-Versorgung

Konform mit Spezifikationen USB-Drucker Klasse 1.0

Konform mit IEEE-1284 1994 (bidirektionale parallele Schnittstelle) Spezifikationen

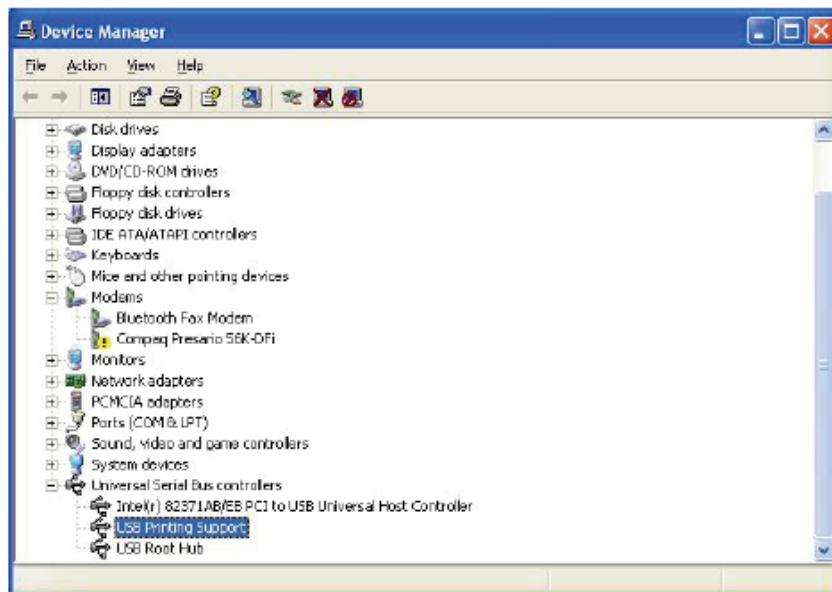
Anschlussdiagramm (Anwendung)



Hinweise

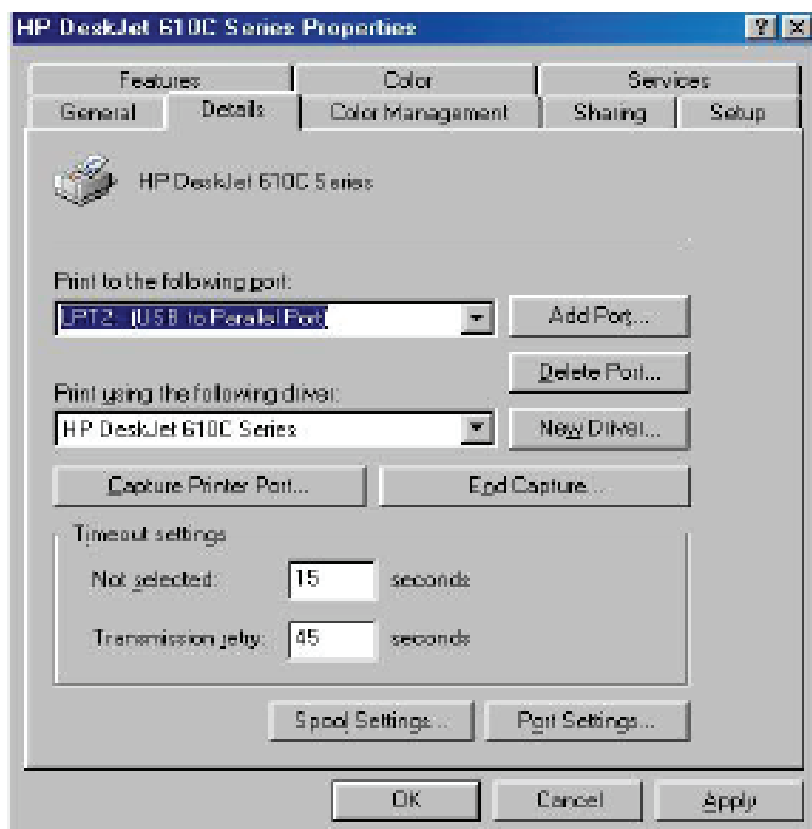
Unter Windows 98 muss der Treiber installiert werden.

1. Schalten Sie Ihren Computer ein und achten Sie darauf, dass der USB-Port aktiviert ist und korrekt arbeitet.
2. Schließen Sie das USB-zu-Parallel-Kabel am USB-Port an und Windows erkennt das IEEE-1284 Gerät; der Assistent für neue Hardware hilft bei der Einrichtung des neuen Geräts.
3. Schließen Sie das USB-zu-Parallel-Kabel am USB-Port an und Windows 7.0/8.0/8.1/XP erkennt das Gerät und installiert USB PRINTING SUPPORT automatisch.

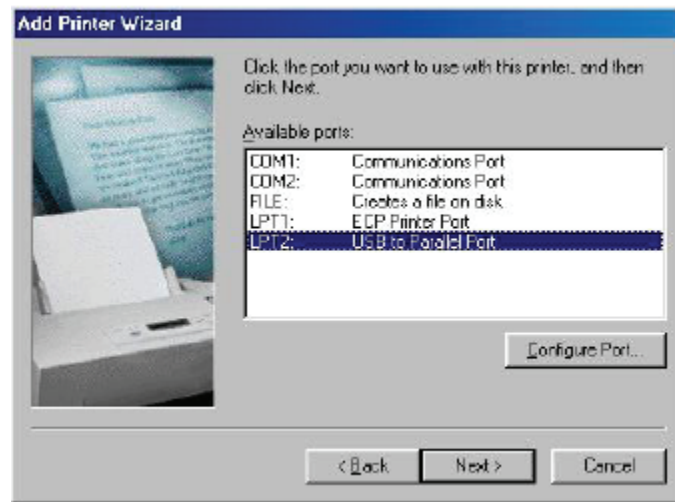


Drucker einrichten (Windows 98)

1. Hatten Sie bereits zuvor einen Drucker eingerichtet, so klicken Sie auf Start, Settings, und Printers. Rechtsklicken Sie auf den standardmäßig installierten Drucker und dann auf Properties. Das Properties -Dialogfenster des installierten Druckers wird angezeigt.
2. Klicken Sie auf die Registerkarte Details und ändern Sie den Drucker-Port zu LPT2: (USB to Parallel Port).

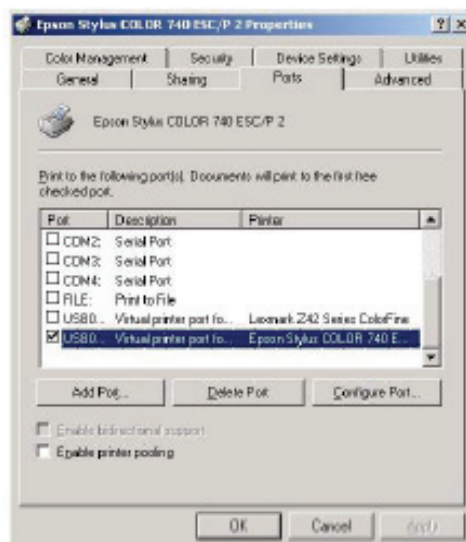


3. Hatten Sie noch keinen Drucker installiert, so klicken Sie auf Start, Settings, Printers, Add Printer. Der Add Printer Wizard startet und unterstützt Sie bei der Installation des neuen Druckers. Wählen Sie Hersteller und Modell des Druckers in der Liste des Assistenten oder verwenden Sie den Treiber auf der mitgelieferten Disc des Druckers.
4. Wenn Sie gefragt werden, welchen Port der Drucker benutzt, klicken Sie auf LPT2: USB to Parallel Port.



Drucker einrichten (Windows 7.0/8.0/8.1/XP)

1. Hatten Sie bereits zuvor einen Drucker eingerichtet, so klicken Sie auf Start, Settings, und Printers. Rechtsklicken Sie auf den Drucker und dann auf PORTS zur Auswahl von USB0.



2. Hatten Sie noch keinen Drucker installiert, so klicken Sie auf Start, Settings, Printers, Add Printer. Der Add Printer Wizard startet und unterstützt Sie bei der Installation des neuen Druckers. Wählen Sie Hersteller und Modell des Druckers in der Liste des Assistenten oder verwenden Sie den Treiber auf der mitgelieferten Disc des Druckers.
3. Wenn Sie gefragt werden, welchen Port der Drucker benutzt, klicken Sie auf USB0.

Druckerliste

Hersteller	Druckermodell
HP	<p>HP DeskJet:</p> <ol style="list-style-type: none"> 1. DeskJet 420, DeskJet 500C, DeskJet 520C, DeskJet 670C, 2. DeskJet 692C, DeskJet 695C, DeskJet 710C, DeskJet 750, 3. DeskJet 850C, DeskJet 870C, DeskJet 890C, DeskJet 895, 4. DeskJet 1100C, DeskJet 1120C <p>HP LaserJet:</p> <ol style="list-style-type: none"> 1. LaserJet III P, LaserJet 4, LaserJet 4 PLUS, LaserJet 4P, 2. LaserJet 4L, LaserJet 4V, LaserJet 5P, LaserJet 5L, 3. LaserJet 5M, LaserJet 6P, LaserJet 6L, LaserJet 1100A, 4. LaserJet 2000C, LaserJet 2100M, LaserJet 4000, LaserJet 5000
Epson	<p>Epson Stylus:</p> <ol style="list-style-type: none"> 1. Stylus Color 300, Stylus Color 400, Stylus Color 440, Stylus C4 2. Stylus Color 600, Stylus Color 740, Stylus Color 800, Stylus Color 850, 3. Stylus Photo 700, Stylus Photo Ex, Stylus Photo 790, Stylus Photo 810 <p>Epson PM:</p> <ol style="list-style-type: none"> 1. PM-700C, PM-750C, PM-2000C <p>Epson EPL:</p> <ol style="list-style-type: none"> 1. EPL-N1600, LQ-300K, LQ-300K+, EPL-6200L,
Canon	<p>Canon BJC:</p> <ol style="list-style-type: none"> 1. BJC-30, BJC-50, BJC-70, BJC-80, BJC-200, BJC-200ex, 2. BJC-210, BJC-210sp, BJC-230, BJC-240, BJC-250, 3. BJC-255sp, BJC-4000, BJC-4100, BJC-4200sp, BJC-4300, 4. BJC 4650, BJC-6000, BJC 7000 5. PIXUS 560i
Lexmark	<p>Lexmark:</p> <ol style="list-style-type: none"> 1. XJ-350, 1100, Z11
Panasonic	<p>Panasonic:</p> <ol style="list-style-type: none"> 1. KX-1121
Brother	<p>Brother:</p> <ol style="list-style-type: none"> 1. HL-5250DN Laser
Samsung	<p>Samsung:</p> <ol style="list-style-type: none"> 1. ML-2250

Hinweis: Bei falscher Installation und unsachgemäßem Gebrauch im Wohnbereich kann das Gerät Störungen bei Rundfunkgeräten und anderen elektronischen Geräten verursachen. Ein sachgemäßer Gebrauch liegt vor, wenn das Gerät, soweit durchführbar, mit geschirmten Anschlusskabeln betrieben wird (bei Netzwerkprodukten zusätzlich geschirmter Kabel der Kategorie 5e und höher). Das Gerät wurde getestet und liegt innerhalb der Grenzen für Computerzubehör der Klasse B gemäß den Anforderungen nach EN 55022.

Warnung: Dieses Produkt entspricht der Prüfklasse B - es kann im Wohnbereich Funkstörungen verursachen; in diesem Fall kann vom Betreiber verlangt werden, angemessene Maßnahmen durchzuführen und dafür aufzukommen.

Konformitätserklärung: Das Gerät erfüllt die EMV-Anforderungen nach EN 55022 Klasse B für ITE und EN 55024. Geräte mit externer oder eingebauter Spannungsversorgung erfüllen weiterhin die Anforderungen nach EN 61000-3-2 und EN 61000-3-3. Damit sind die grundlegenden Schutzanforderungen der EMV-Richtlinie 2004/108/EC erfüllt. Die CE-Konformität wurde nachgewiesen. Die entsprechenden Erklärungen sind beim Hersteller hinterlegt.

www.assmann.com

ASSMANN Electronic GmbH

Auf dem Schüffel 3

58513 Lüdenscheid

Germany