

EW-7811UAC/DAC

Quick Installation Guide

12-2013/v1.0

Edimax Technology Co., Ltd.

No.3, Wu-Chuan 3rd Road, Wu-Gu, New Taipei City 24891, Taiwan

Email: support@edimax.com.tw

Edimax Technology Europe B.V.

Nijverheidsweg 25, 5683 CJ Best, The Netherlands

Email: support@edimax.nl

Edimax Computer Company

3350 Scott Blvd., Bldg.15 Santa Clara, CA 95054, USA

Live Tech Support: 1(800) 652-6776

Email: support@edimax.com

I. Produktinformationen.....	5
I-1. Verpackungsinhalt	5
I-2. LED-Status	5
I-3. Systemanforderungen	6
I-4. Sicherheit	6
I. Installation.....	7
II. Windows.....	9
III-1. Treiberinstallation.....	9
III-2. Deinstallation des Treibers	12
III-2-1. Windows XP/Vista/7	12
III-2-2. Windows 8/8.1.....	12
III. Mac OS	13
IV-1. Treiberinstallation.....	13
IV-2. Deinstallation des Treibers	19
IV. Linux	20
V-1. Treiberinstallation.....	20
V-1. Deinstallation des Treibers	24
V. Deaktivierung von Netzwerkadaptern	25
V-1. Windows XP	25
VI-2. Windows Vista	25
VI-3. Windows 7	26
VI-4. Windows 8/8.1.....	27
VI-5. Mac	28
VI-6. Linux.....	29
VI. Benutzung des Adapters.....	30
VII-1. Windows	30
VII-2. Mac: Verbinden mit einem Wi-Fi-Netzwerk.....	31
VII-3. Mac: Funk-Dienstprogramm.....	33
VII-3-1. Link Status	33
VII-3-2. Profile	34
VII-3-3. Verfügbares Netzwerk	38
VII-3-4. WPS	39
PBC: Drucktasten-Konfiguration	40
PIN Code WPS	40

VII-3-5. Information	42
VII-4. WPS Setup.....	42

Multi-Language Quick Installation Guide (QIG) on the CD

Čeština: Českého průvodce rychlou instalací naleznete na přiloženém CD s ovladači

Deutsch: Finden Sie bitte das deutsche S.A.L. beiliegend in der Treiber CD

Español: Incluido en el CD el G.R.I. en Español.

Français: Veuillez trouver l'français G.I.R ci-joint dans le CD

Italiano: Incluso nel CD il Q.I.G. in Italiano.

Magyar: A magyar telepítési útmutató megtalálható a mellékelt CD-n

Nederlands: De nederlandse Q.I.G. treft u aan op de bijgesloten CD

Polski: Skrócona instrukcja instalacji w języku polskim znajduje się na załączonej płycie CD

Português: Incluído no CD o G.I.R. em Portugues

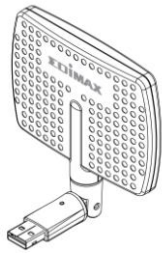
Русский: Найдите Q.I.G. на русском языке на приложенном CD

Türkçe: Ürün ile beraber gelen CD içinde Türkçe Hızlı Kurulum Kılavuzu'nu bulabilirsiniz

Українська: Для швидкого налаштування Вашого пристрою, будь ласка, ознайомтесь з інструкцією на CD

I. Produktinformationen

I-1. Verpackungsinhalt



EW-7811DAC



oder

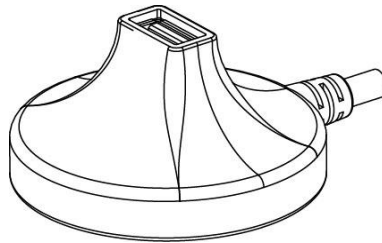
EW-7811UAC



QIG



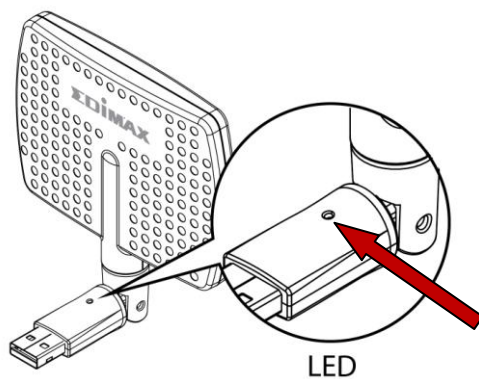
CD-ROM



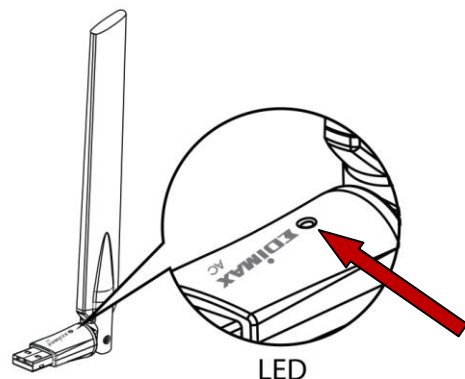
USB-Ladestation (1,2m-Kabel)

I-2. LED-Status

LED	LED-Status	Beschreibung
WLAN	An	Funkaktivität: Daten werden gesendet oder empfangen.
	Aus	Keine Funkaktivität.



LED



LED

I-3. Systemanforderungen

- Windows XP/Vista/7/8/8.1, Mac OS X 10.4 - 10.9, Linux
- USB 2.0-Anschluss
- Festplatte: 100MB
- CD-ROM-Laufwerk

I-4. Sicherheit

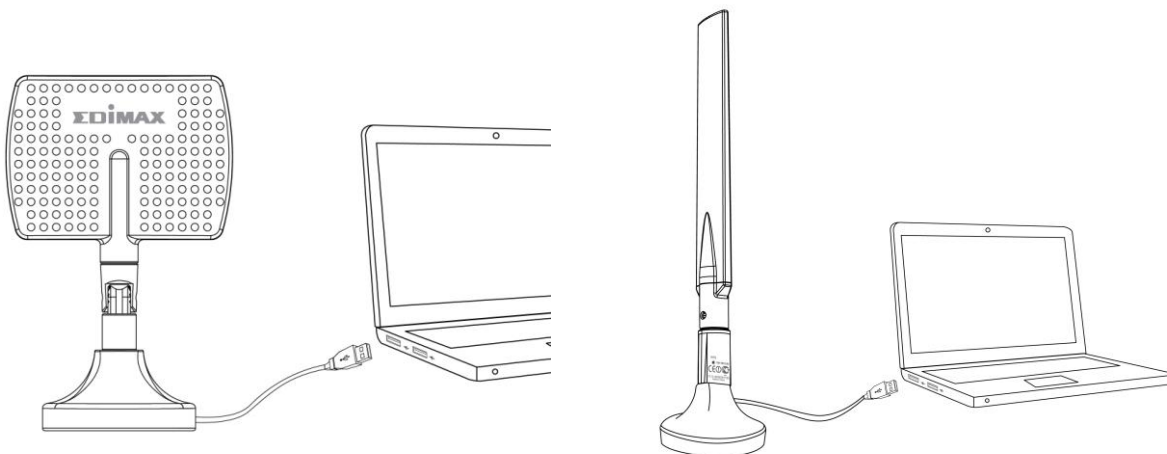
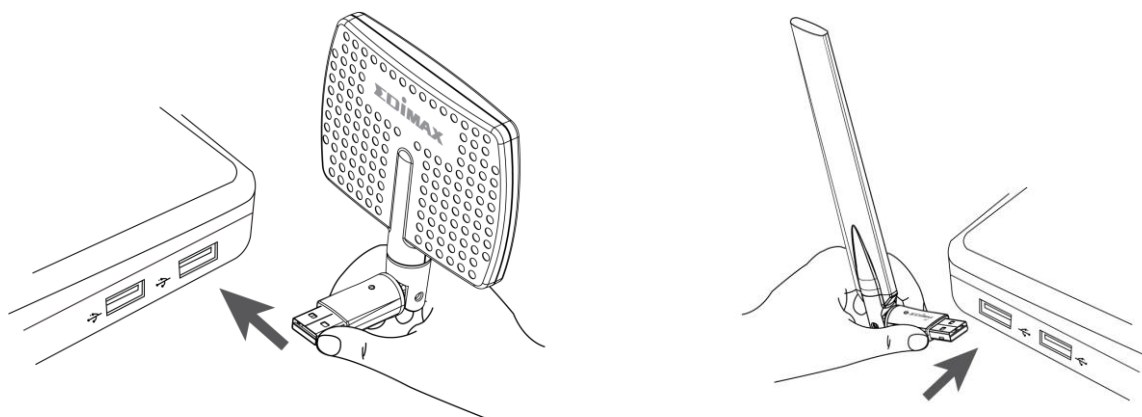
Um den sicheren Betrieb des Geräts und seiner Benutzer zu gewährleisten, lesen und befolgen Sie bitte die folgenden Sicherheitsanweisungen.

- 1.** Der Funkadapter ist nur für die Anwendung im Haus geschaffen; benutzen Sie den Funkadapter nicht im Freien.
- 2.** Stellen Sie den Funkadapter nicht in der Nähe von heißen/feuchten Stellen wie in der Küche oder im Bad auf.
- 3.** Der Funkadapter enthält kleine Teile, die für kleine Kinder unter 3 Jahren eine Gefahr darstellen. Bewahren Sie den Funkadapter außerhalb der Reichweite von Kindern auf.
- 4.** Stellen Sie den Funkadapter nicht auf Papier, Tuch oder andere brennbare Stoffe. Der Funkadapter wird während der Anwendung heiß.
- 5.** Im Funkadapter befinden sich keine Teile, die vom Benutzer zu warten sind. Wenn es mit dem Funkadapter Probleme gibt, wenden Sie sich bitte an Ihren Händler und bitten ihn um Hilfe.
- 6.** Der Funkadapter ist ein elektrisches Gerät, und wenn er als solches aus irgendeinem Grund nass wird, hören Sie sofort auf, ihn zu benutzen. Bitten Sie einen erfahrenen Elektriker um weitere Hilfe.

I. Installation

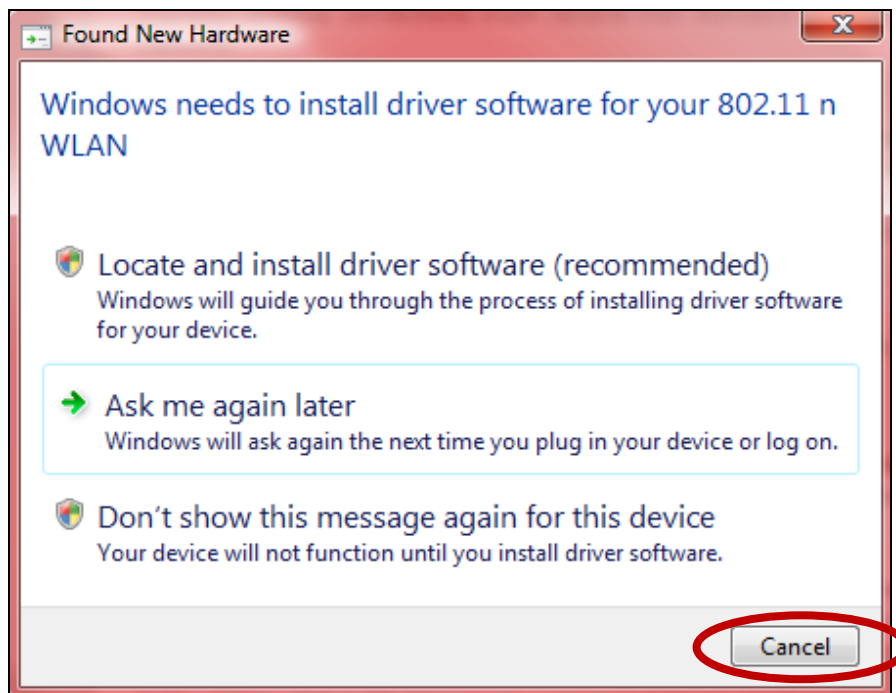
1. Schalten Sie Ihren Computer ein und stecken Sie den USB-Adapter in einen freien USB-Anschluss des Computers; verwenden Sie dazu bei Bedarf die mitgelieferte USB-Ladestation, um das Gerät flexibel zu positionieren und einen besseren Drahtlosempfang zu erhalten.

 **Wenden Sie niemals Gewalt an, um den USB-Adapter einzustecken**



 **Der EW-7811DAC sollte in Richtung Ihres drahtlosen Routers/Access Points positioniert werden.**

2. Wenn sich ein Fenster "Hardware Wizard/Driver Installation" öffnet, wie es unten gezeigt ist, klicken Sie bitte auf "Cancel (Abbrechen)" oder "Close (Schließen)".



3. Legen Sie die beigefügte CD-ROM in das CD-Laufwerk Ihres Computers ein.
4. Bei **Windows**-Nutzern öffnet sich der Setup-Assistent. Bei **Mac**-Nutzern öffnet sich auf der CD der Ordner "Mac". **Linux**-Treiber sind auch im Ordner "Linux" enthalten.



Wenn die CD nicht automatisch ausgeführt wird oder wenn Sie den Setup-Assistenten heruntergeladen haben, gehen Sie auf der jeweiligen CD für für Windows-, Mac- oder Linux-Nutzer zum Ordner "Autorun", "Mac" bzw. "Linux".

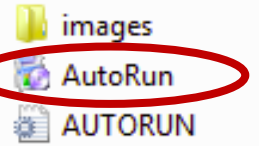
5. Bitte befolgen Sie die Anweisungen im entsprechenden Kapitel für Ihr Betriebssystem.

II. Windows

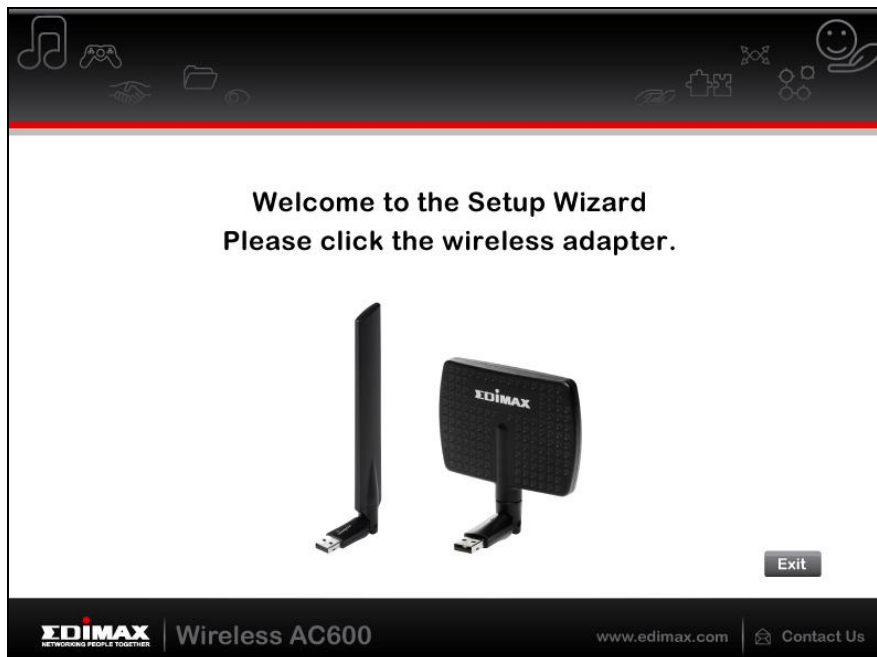
III-1. Treiberinstallation



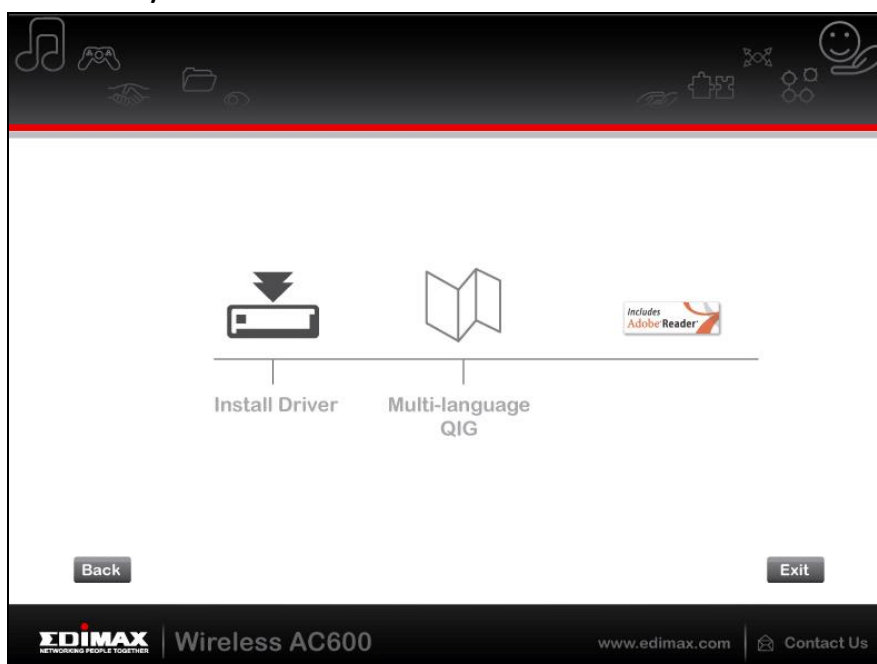
Wenn die CD nicht automatisch startet, öffnen Sie bitte den Ordner "AutoRun" und führen die Datei "Autorun.exe" aus, um den Setup-Assistenten zu starten.



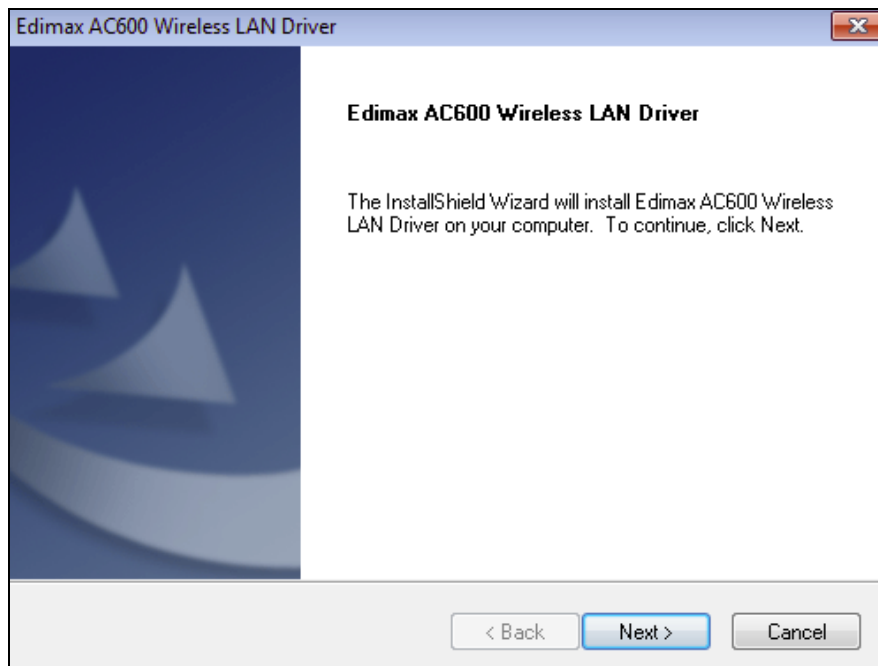
1. Klicken Sie zum Fortfahren auf den drahtlosen USB-Adapter EW-7811UAC oder EW-7811DAC.



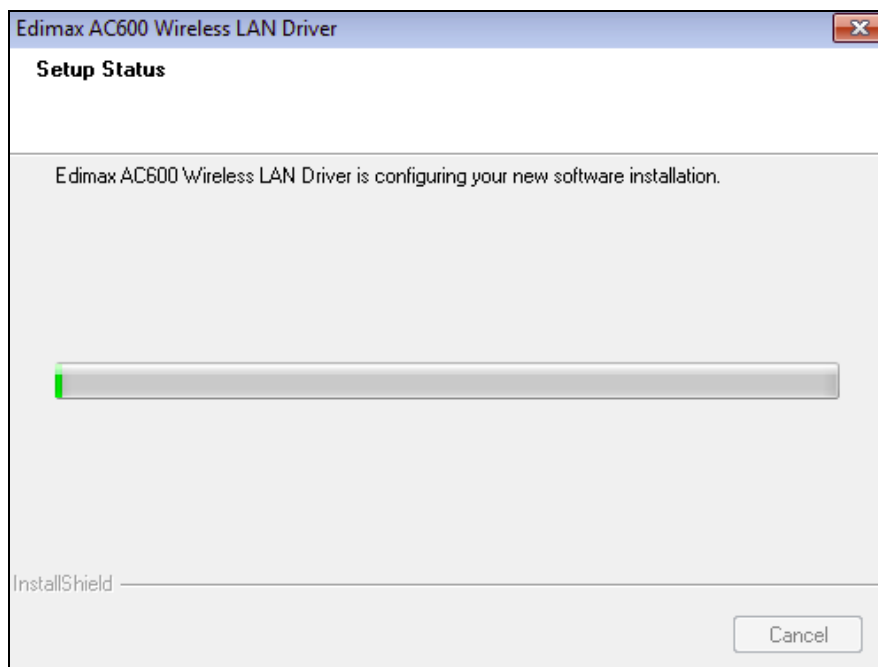
2. Klicken Sie auf "Install Driver (Treiber installieren)", um die Treiber für Ihren EW-7811UAC/DAC zu installieren.



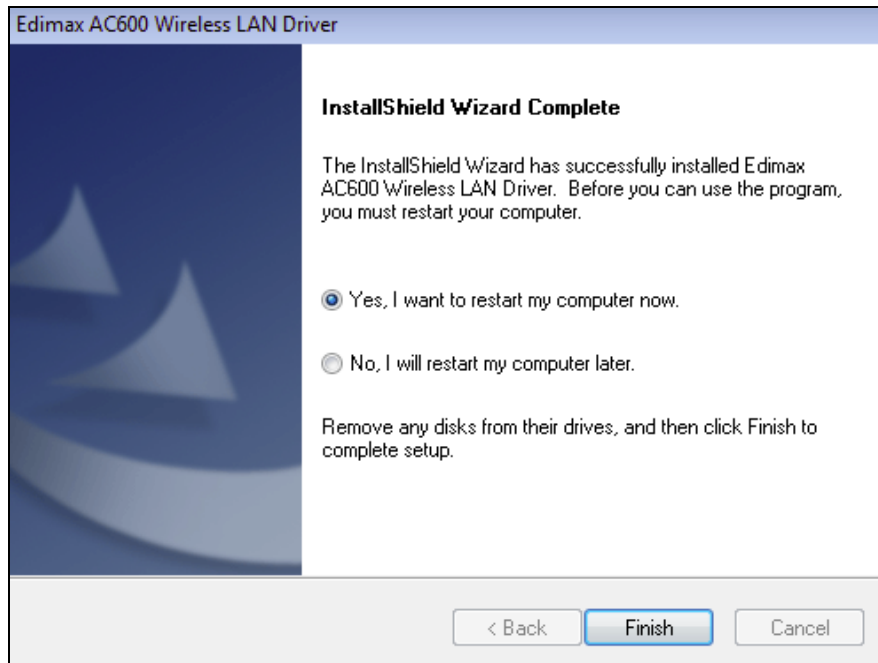
3. Warten Sie bitte, bis der Installationsassistent bereit ist, und klicken dann auf "Next (Weiter)", um fortzufahren.



4. Bitte warten Sie, während der Treiber installiert wird.



- 5.** Bevor Sie den Drahtlosadapter benutzen können, müssen Sie Ihren Computer neu starten. Wenn die Installation fertig ist, werden Sie gefragt, ob Sie Ihren Computer jetzt oder später neu starten wollen. Klicken Sie auf "Finish (Fertig stellen)", um fortzufahren.

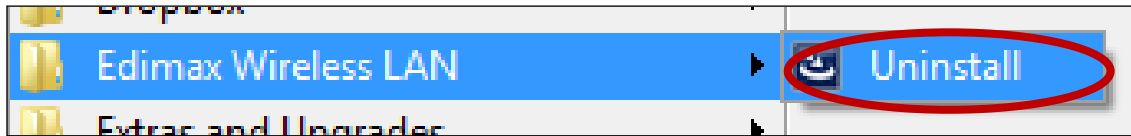


- 6.** Nach dem Neustart Ihres Computers wird Ihr EW-7811UAC/DAC installiert und ist voll funktionsfähig. Deaktivieren Sie als nächstes alle anderen Wireless-Adapter gemäß der Beschreibung in **VI. Deaktivierung von Netzwerkadaptern**. Die Benutzer von Windows können sich dann wie gewöhnlich mit einem vorhandenen Wi-Fi-Netzwerk verbinden. Wie das gemacht wird, siehe bitte **VII. VI. Benutzung des Adapters**

III-2. Deinstallation des Treibers

III-2-1. Windows XP/Vista/7

1. Gehen Sie zu **Start > Programs > Edimax Wireless LAN > Uninstall**



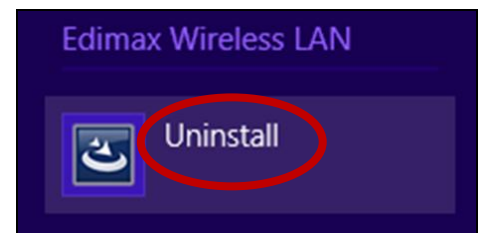
2. Befolgen Sie die Anweisungen auf dem Bildschirm. Ein Deinstallations-Assistent wird Sie durch den Vorgang führen.

III-2-2. Windows 8/8.1

1. Klicken Sie mit rechts irgendwo in den Start-Bildschirm, und dann klicken Sie auf das Symbol "All Apps" in der unteren rechten Ecke.



2. Suchen Sie die Kategorie "Edimax Wireless LAN", wählen Sie "Uninstall", und befolgen Sie die Anweisungen auf dem Bildschirm.



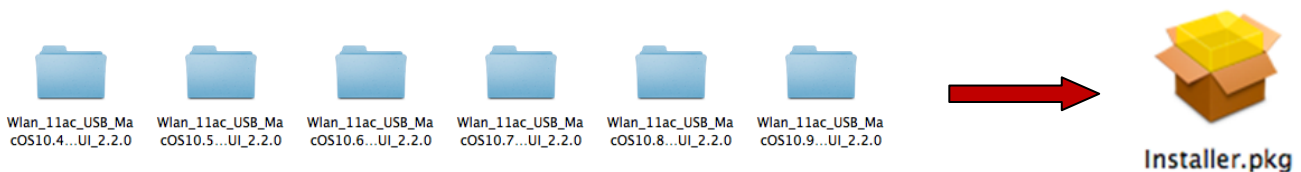
III. Mac OS

IV-1. Treiberinstallation

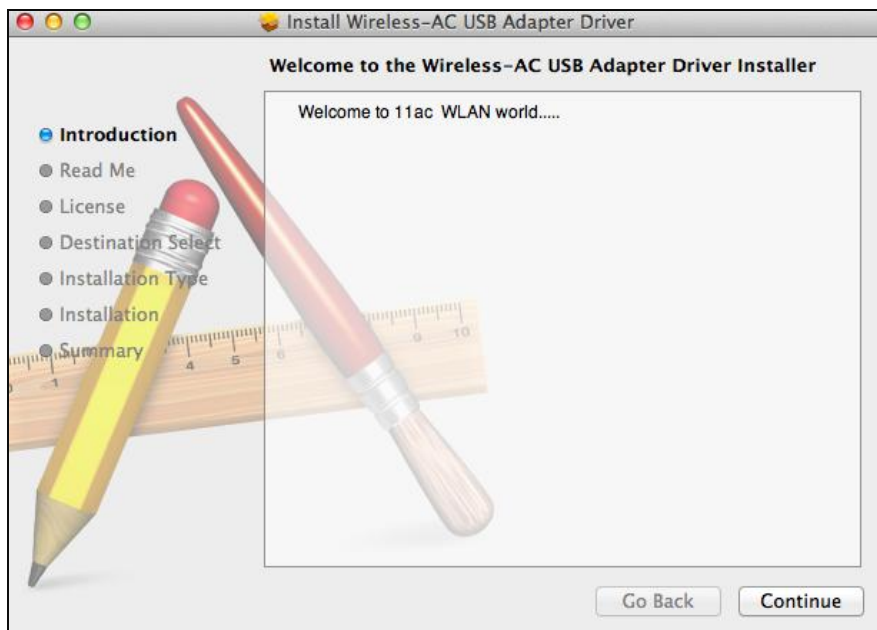


Stellen Sie sicher, dass Sie den richtigen Ordner für Ihre Version des Mac OS wählen. Um Ihre Version des Mac OS zu überprüfen, klicken Sie auf das Apple-Logo in der linken oberen Ecke des Desktops und wählen Sie "About This Mac" (Über diesen Mac).

1. Öffnen Sie den Ordner "Wlan_11ac_USB_MacOS10..." für Ihre Version des Mac OS X (10.4 - 10.9) und doppelklicken Sie auf die Datei "Installer.pkg", um den Installationsassistenten zu öffnen.



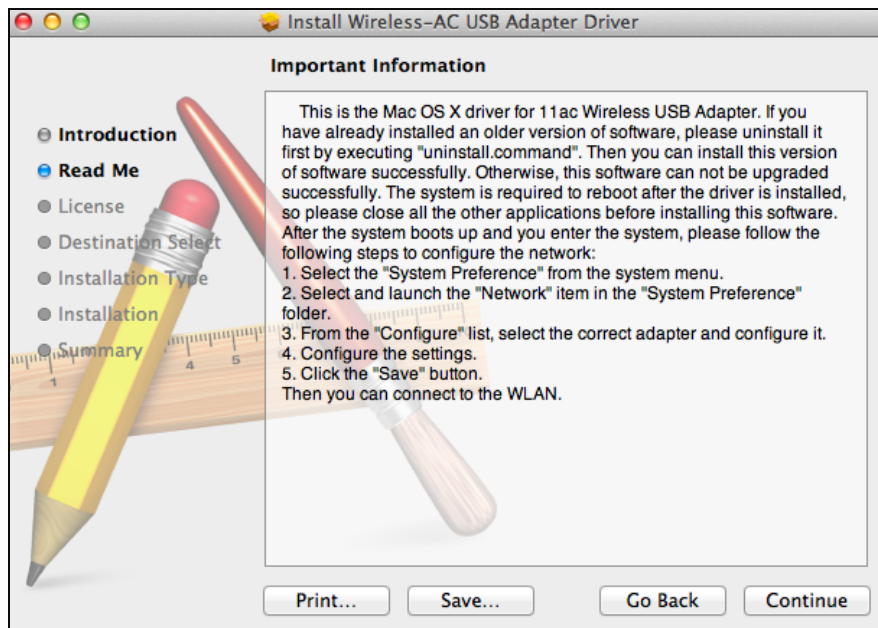
2. Klicken Sie auf 'Continue (Weiter)', um zum nächsten Schritt zu gehen.



3. Der nächste Bildschirm zeigt wichtige Informationen an, bitte lesen Sie ihn sorgfältig (nachdem der Treiber installiert ist, müssen Sie den WLAN-Adapter in "System Preferences → Network" aktivieren. Sie können auf "Print" (Drucken) oder "Save" (Speichern) klicken, um diese Informationen bei Bedarf zu drucken/speichern. Die Anweisungen werden auch in **Schritt. 13**) wiederholt. Klicken Sie auf "Continue" (Weiter), wenn Sie bereit sind fortzufahren.



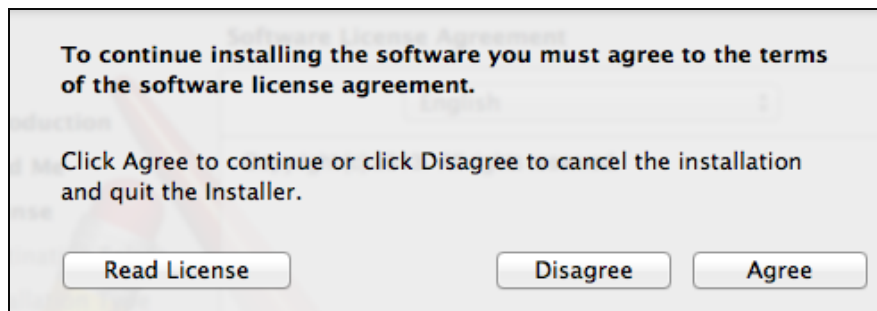
Wenn bereits eine ältere Version der Software auf Ihrem Computer installiert ist, deinstallieren Sie diese, bevor Sie fortfahren.



4. Wählen Sie eine Sprache (die Standardeinstellung ist Englisch) und klicken Sie auf "Continue" (Weiter), um den Treiber zu installieren.



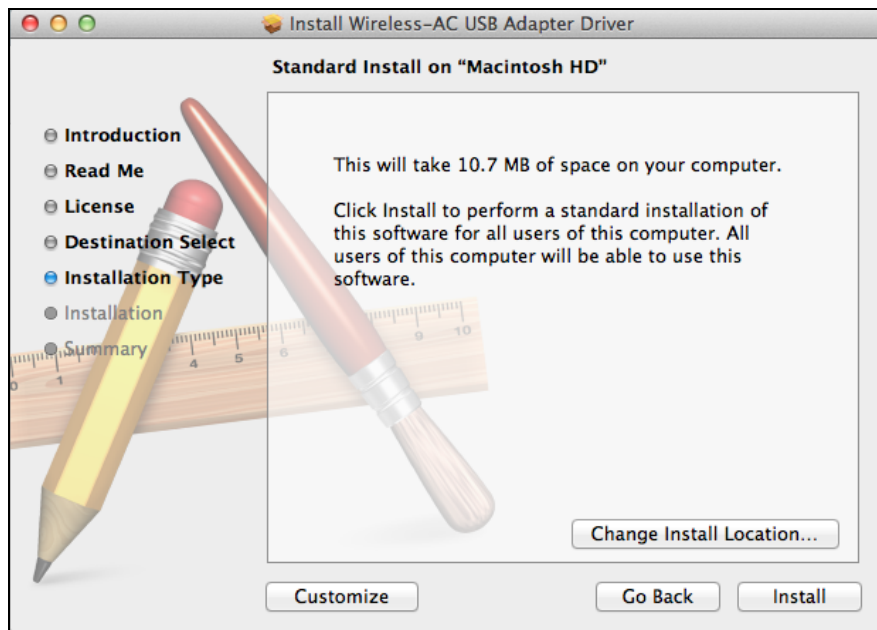
5. Zum Lesen der Software-Lizenz klicken Sie auf "Read License" (Lizenz lesen) und dann auf "Agree" (Akzeptieren), um sich mit den Bedingungen einverstanden zu erklären. Sie müssen den Bedingungen zustimmen, um die Installation der Software fortzusetzen.



6. Wenn Sie dazu aufgefordert werden, wählen Sie den Benutzer, für den die Software installiert werden soll, und klicken auf "Continue" (Weiter).



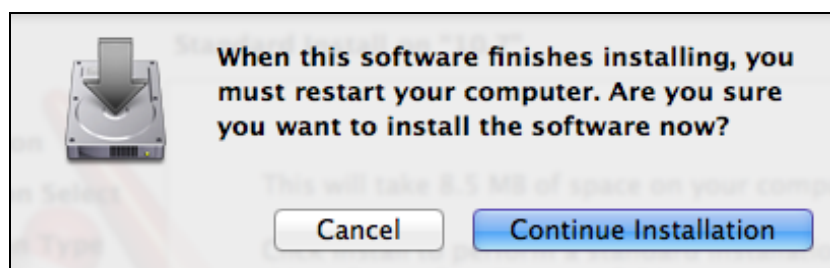
7. Klicken Sie auf "Install", um den Treiber zu installieren.



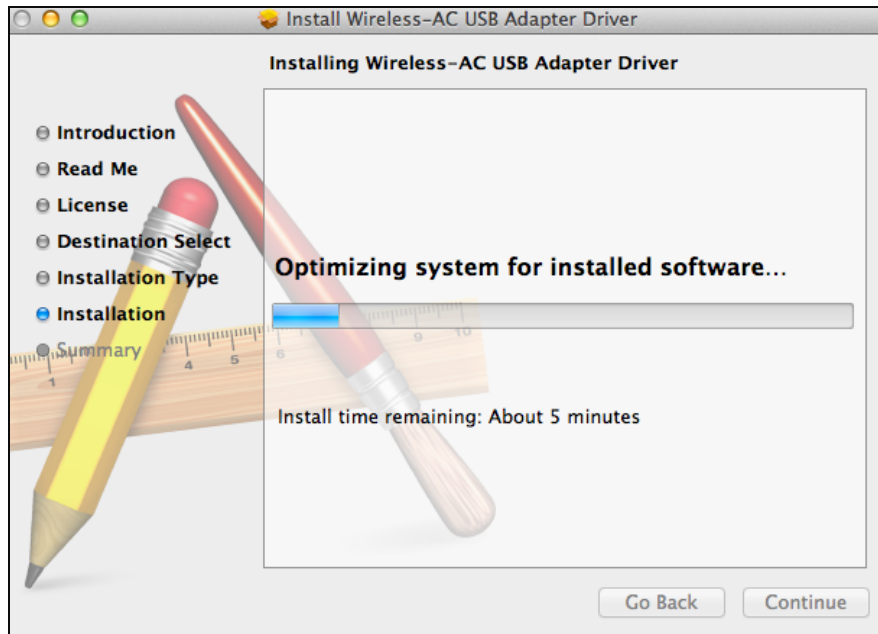
8. Es kann sein, dass Sie aufgefordert werden, Ihr System-/Administrator-Passwort einzugeben, bevor die Installation beginnen kann. Geben Sie Ihr Passwort ein und klicken auf "Install Software".



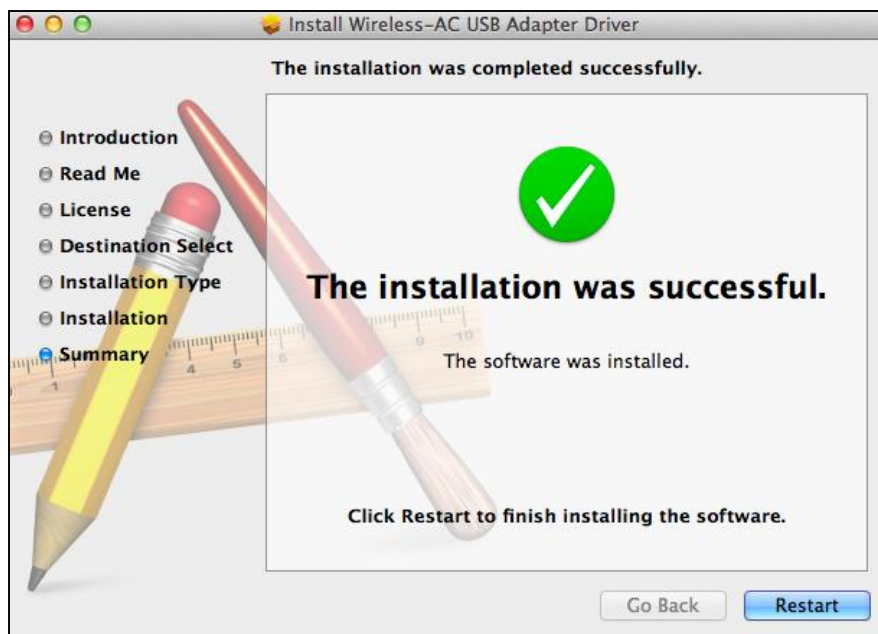
9. Sie werden aufgefordert, Ihren Computer neu zu starten, nachdem die Installation beendet ist. Klicken Sie auf "Continue Installation (Installation fortsetzen)", um fortzufahren.




10. Bitte warten Sie, während der Treiber installiert wird.

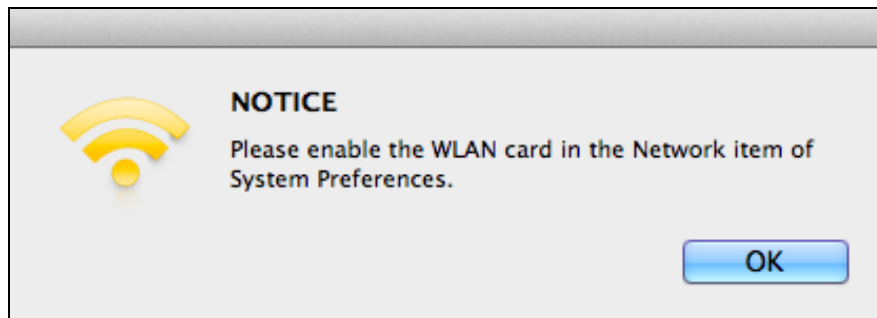


11. Wenn die Installation fertig ist, sehen Sie folgenden Bildschirm, der Sie informiert, dass die Installation erfolgreich war ("The installation was successful"). Klicken Sie auf "Restart (Neu starten)", um Ihren Computer neu zu starten.

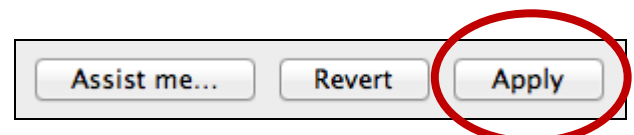
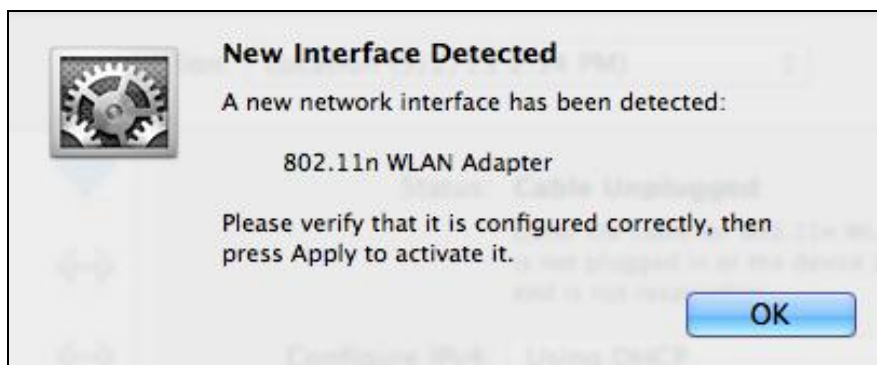


- 12.** Wenn der Adapter an den Computer angeschlossen wird (nach dem Neustart Ihres Systems) wird das Wireless-Dienstprogramm automatisch geöffnet. Wenn Sie allerdings den Hinweis unten sehen, dann müssen Sie den Adapter in "System Preferences → Network" aktivieren, wie zuvor erwähnt in **IV-1. Treiberinstallation** Schritt 3.

 **Wenn das Dienstprogramm nicht geöffnet wird, können Sie es über das Menü "Applications" (Anwendungen) Ihres Mac öffnen.**



- 13.** Gehen Sie zu "System Preferences → Network", wo ein Popup-Fenster anzeigt, dass eine neue Schnittstelle erkannt wurde. Klicken Sie auf "OK", um das Fenster zu schließen, und klicken Sie dann auf "Apply" (Übernehmen) in der rechten unteren Ecke des Bereichs "Network" (Netzwerk).



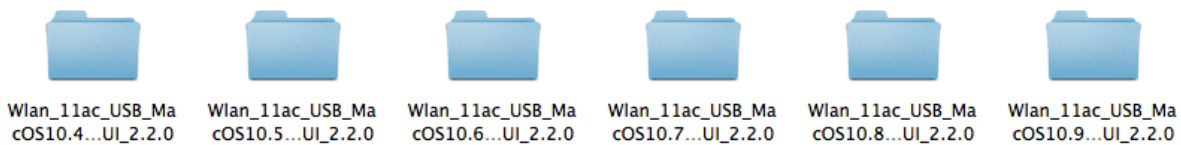
- 14.** Deaktivieren Sie als nächstes bitte alle anderen Wireless-Adapter gemäß der Beschreibung in **VI. Deaktivierung von Netzwerkadaptern**. Die Benutzer von Mac können sich dann durch das beigefügte Dienstprogramm mit einem Wi-Fi-Netzwerk verbinden. Wie das gemacht wird, siehe bitte **VII. VI. Benutzung des Adapters**

IV-2. Deinstallation des Treibers



Stellen Sie sicher, dass Sie den richtigen Ordner für Ihre Version des Mac OS wählen. Um Ihre Version des Mac OS zu überprüfen, klicken Sie auf das Apple-Logo in der linken oberen Ecke des Desktops und wählen Sie "About This Mac" (Über diesen Mac).


1. Öffnen Sie den Ordner "Wlan_11ac_USB_MacOS10..." für Ihre Version des Mac OS X (10.4 - 10.9).



2. Doppelklicken Sie auf die Datei "Uninstall.command" und folgen Sie den Anweisungen auf dem Bildschirm.



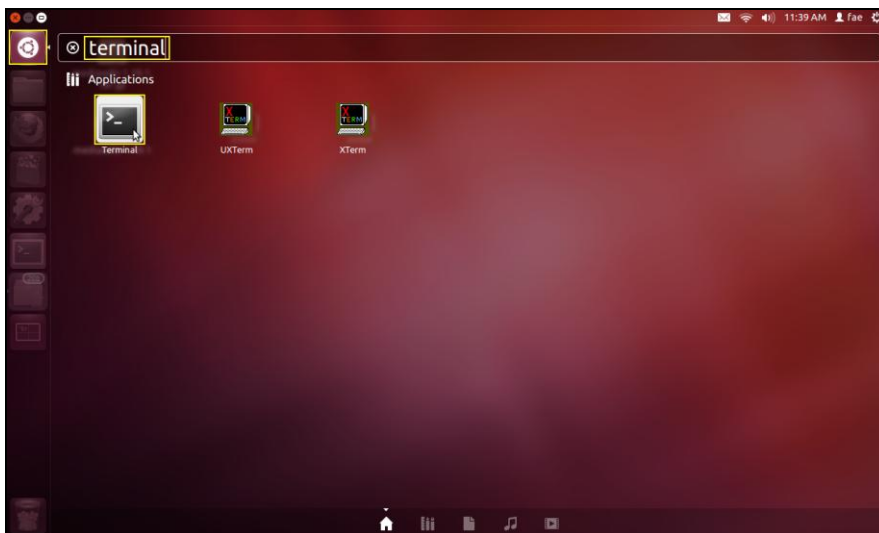
IV. Linux

 **Die folgenden Hinweise sind ein Beispiel für ein Linux-Setup mit Ubuntu 12.04. Das Verfahren kann je nach Betriebssystem variieren.**

V-1. Treiberinstallation

 **Für die Installation des Linux-Treibers ist eine aktive Internet-Verbindung erforderlich.**

1. Stellen Sie sicher, dass Ihr Computer mit dem Internet verbunden ist.
2. Klicken Sie auf "Dash Home" und geben Sie dann "Terminal" ein. Klicken Sie auf das "Terminal"-Symbol.



3. Führen Sie den folgenden Befehl aus, um das Paket herunterzuladen, das erforderlich ist, um den Treiber zu erstellen.

sudo apt-get install build-essential

Geben Sie das Kennwort für den Administrator ein und dann "y", um das gcc-Paket zu installieren.

```
test@ubuntu: ~  
test@ubuntu:~$ sudo apt-get install build-essential  
[sudo] password for test:
```

4. Wechseln Sie in das "Home"-Verzeichnis und geben Sie den folgenden Befehl ein (wobei "test" Ihr Benutzername für die Anmeldung ist):

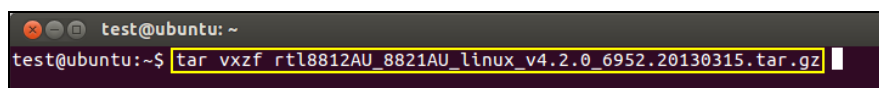
```
cd /home/test
```



```
test@ubuntu: ~  
test@ubuntu:~$ cd /home/test/
```

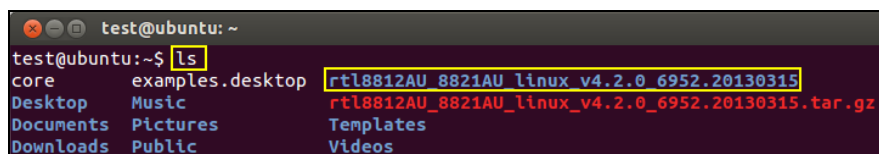
5. Extrahieren Sie den Treiber mit dem folgenden Befehl:

```
tar vxzf rtl8812AU_linux_v4.2.0_6952.20130315.tar.gz
```



```
test@ubuntu: ~  
test@ubuntu:~$ tar vxzf rtl8812AU_8821AU_linux_v4.2.0_6952.20130315.tar.gz
```

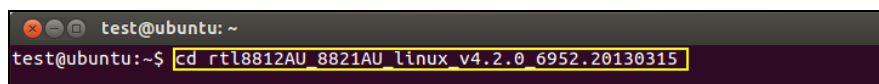
6. Überprüfen Sie die extrahierte Datei mit dem Befehl "ls":



```
test@ubuntu: ~  
test@ubuntu:~$ ls  
core          examples.desktop  rtl8812AU_8821AU_linux_v4.2.0_6952.20130315  
Desktop       Music              rtl8812AU_8821AU_linux_v4.2.0_6952.20130315.tar.gz  
Documents     Pictures           Templates  
Downloads     Public            Videos
```

7. Wechseln Sie zu dem Ordner mit dem Treiber und führen Sie den folgenden Befehl aus:

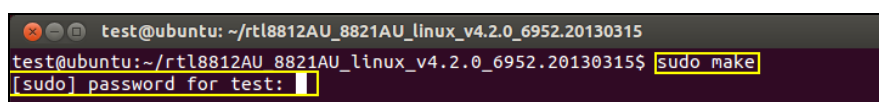
```
cd rtl8812AU_8821AU_linux_v4.2.0_6952.20130315
```



```
test@ubuntu: ~  
test@ubuntu:~$ cd rtl8812AU_8821AU_linux_v4.2.0_6952.20130315
```

8. Erstellen Sie den Treiber. Führen Sie den Befehl aus und geben Sie dann das Passwort ein.

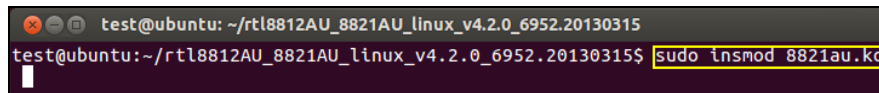
```
sudo make
```



```
test@ubuntu: ~/rtl8812AU_8821AU_linux_v4.2.0_6952.20130315  
test@ubuntu:~/rtl8812AU_8821AU_linux_v4.2.0_6952.20130315$ sudo make  
[sudo] password for test:
```

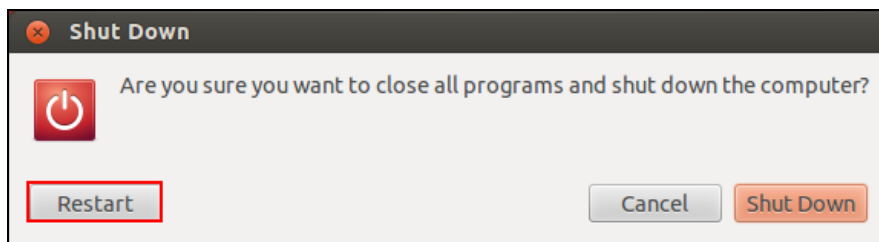
9. Führen Sie das nachstehende Kommando aus, um den Treiber zu laden.

sudo insmod 8821au.ko

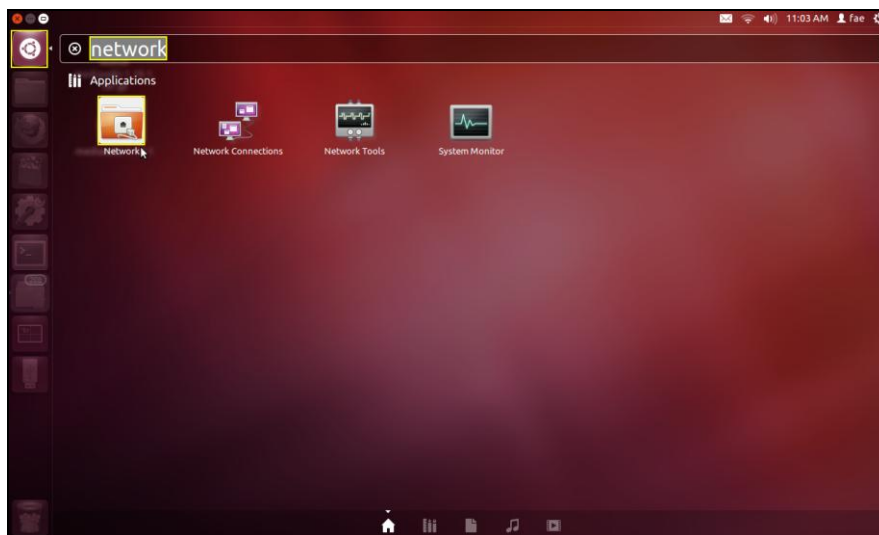


```
test@ubuntu: ~/rtl8812AU_8821AU_linux_v4.2.0_6952.20130315
test@ubuntu:~/rtl8812AU_8821AU_linux_v4.2.0_6952.20130315$ sudo insmod 8821au.ko
```

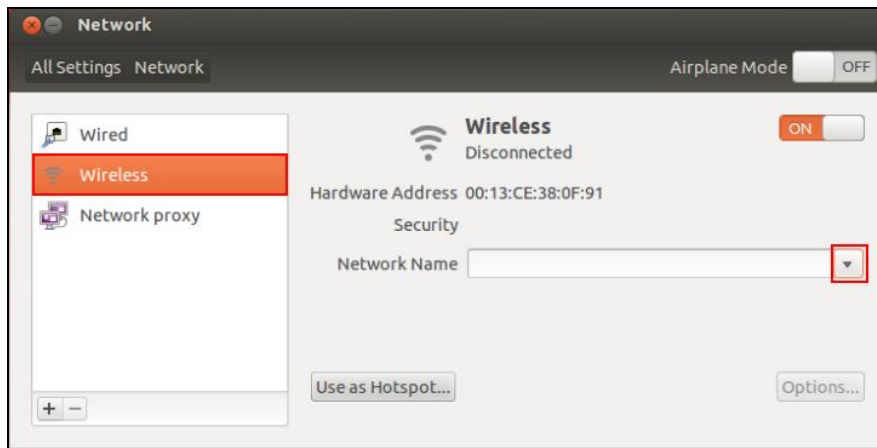
10. Stecken Sie den EW-7811UAC/DAC in Ihren Computer ein und drücken Sie auf "Restart (Neu starten)".



11. Wenn Ubuntu neu gestartet wurde, klicken Sie auf "Dash Home" und dann auf "Network". Klicken Sie wie unten gezeigt auf das Symbol "Network".



12. Klicken Sie auf "Wireless" und dann auf das Symbol, um das Dropdown-Menü mit der Bezeichnung "Network Name" (Netzwerk-Name) zu öffnen. Wählen Sie das Netzwerk, mit dem Sie eine Verbindung herstellen möchten, und geben Sie die notwendigen Sicherheitsinformationen ein.

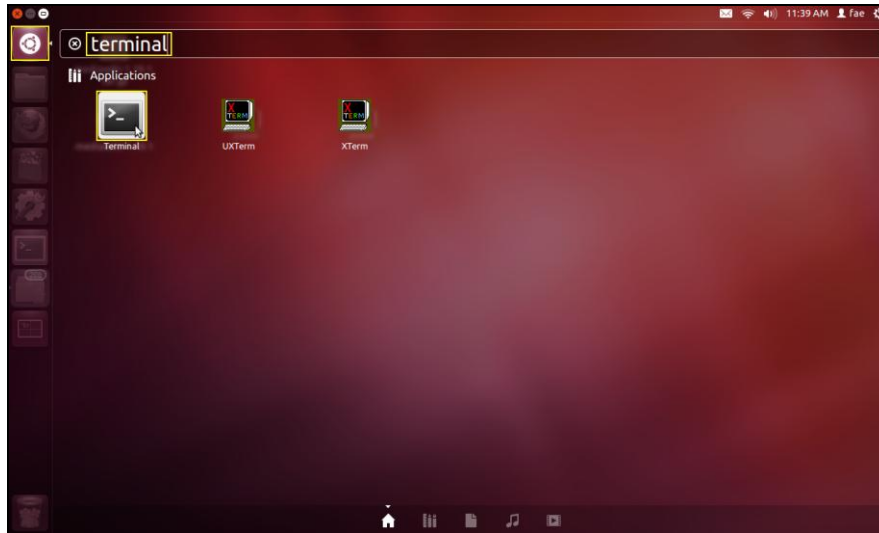


13. Der Bildschirm “Network (Netzwerk)” zeigt wie unten gezeigt “Connected (Verbunden)” an, um anzuzeigen, dass eine Verbindung hergestellt wurde.



V-1. Deinstallation des Treibers

1. Klicken Sie auf "Dash Home" und geben Sie dann "Terminal" ein. Klicken Sie auf das "Terminal"-Symbol.



2. Wechseln Sie in das Verzeichnis:

```
cd /home/test/rtl8812AU_8821AU_linux_v4.2.0_6952.20130315/
```

3. Führen Sie folgendes Kommando aus, um den Treiber zu deinstallieren:

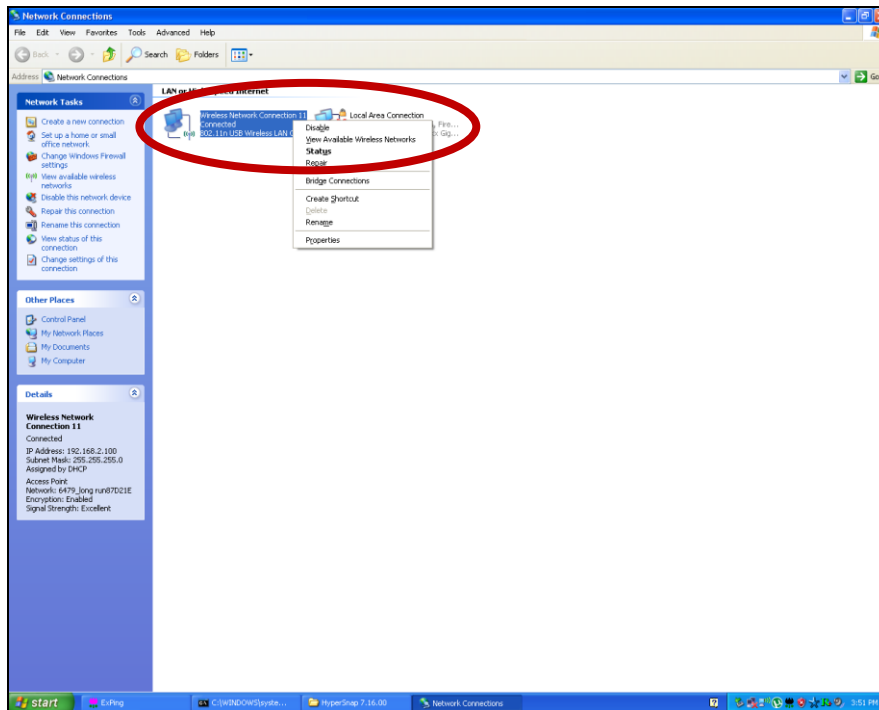
```
sudo make clean
```


V. Deaktivierung von Netzwerkadapters

Um zu gewährleisten, dass Ihr USB-Funkadapter richtig funktioniert, ist zu empfehlen, alle anderen vorhandenen Funknetzwerkadapter, die auf Ihrem Computer installiert sind, zu deaktivieren. Wenn Sie sich nicht sicher sind, wie das gemacht wird, schauen Sie im Benutzerhandbuch für Ihren Computer nach, oder befolgen Sie die Anleitung unten.

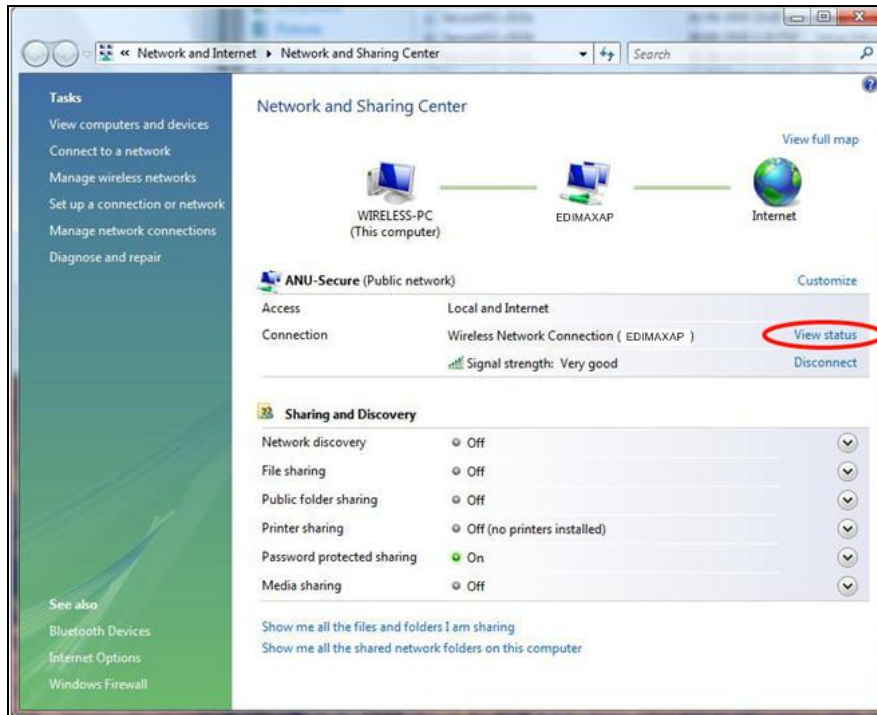
V-1. Windows XP

Gehen Sie zu **Start > Systemsteuerung > Netzwerkverbindungen**. Rechtsklicken Sie auf Ihren Funkadapter und wählen Sie dann **"Disable"** (Deaktivieren).



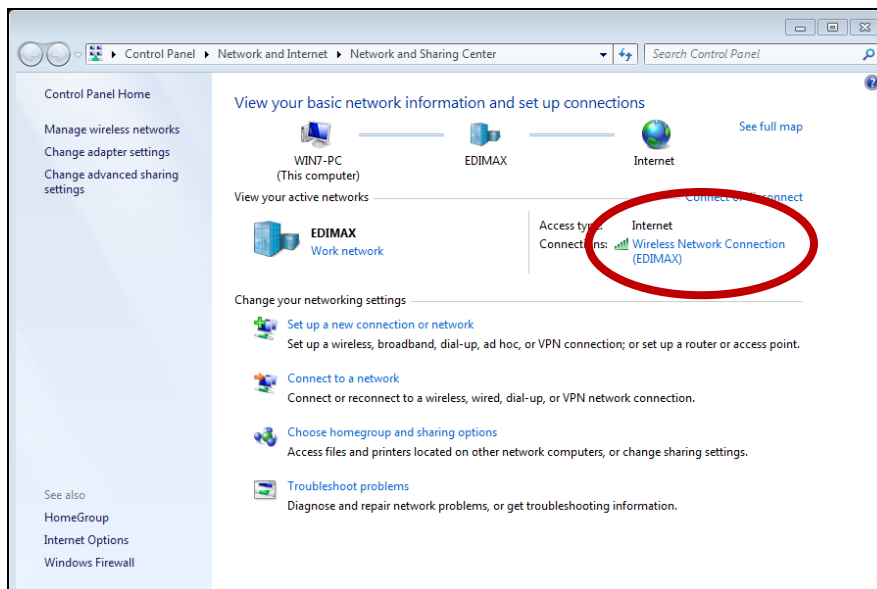
VI-2. Windows Vista

Gehen Sie zu **Start > Control Panel**. Klicken Sie auf **View network status and tasks > View Status** und klicken auf **Disable**.



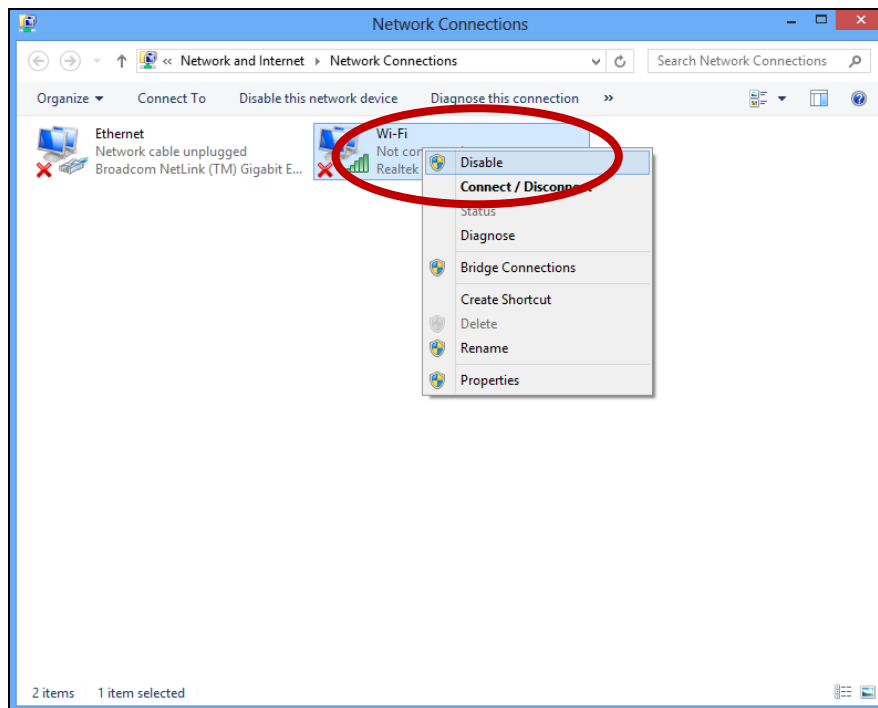
VI-3. Windows 7

Gehen Sie zu **Start > Control Panel**. Klicken Sie auf **View network status and tasks > Wireless Network Connection** und klicken auf **Disable**. **Disable**.



VI-4. Windows 8/8.1

1. Schalten Sie in den Desktopmodus um, indem Sie mit dem Cursor unten links in den Start-Bildschirm von Windows 8 klicken. Dann gehen Sie auf **File Explorer** > (rechts klicken) **Network** > **Properties** > **Change adapter settings**.
2. Rechtsklicken Sie auf Ihren Funkadapter und wählen Sie dann “**Disable** (Deaktivieren)”.



VI-5. Mac

1. Wählen Sie "System Preferences" aus dem Dock.



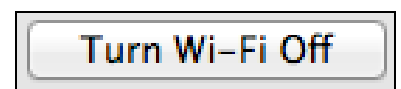
2. Wählen Sie "Network" in "System Preferences".



3. Es werden all Ihre Netzwerkverbindungen angezeigt, wie unten gezeigt wird. Wählen Sie "Wi-Fi" im linken Feld.



4. Klicken Sie auf "Turn Wi-Fi off" im Hauptfeld.

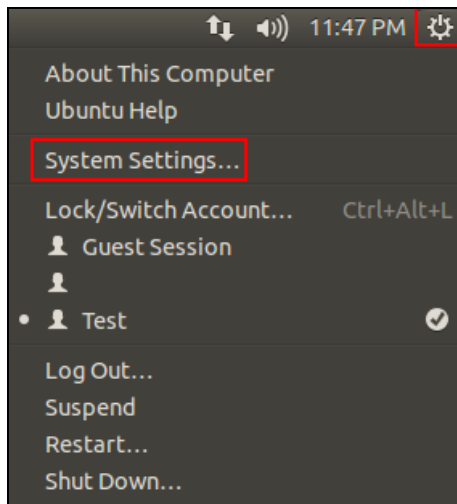


VI-6. Linux

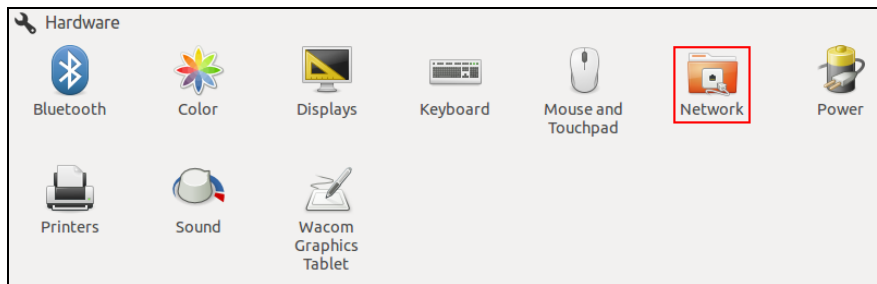


Die folgenden Hinweise sind ein Beispiel für Linux mit Ubuntu 12.04. Das Verfahren kann je nach Betriebssystem variieren.

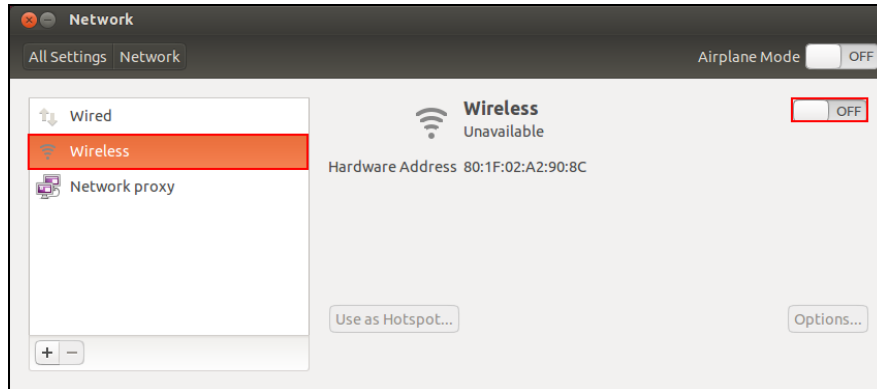
1. Klicken Sie auf das Symbol in der oberen rechten Ecke (siehe unten), und wählen Sie im Menü die Option "System Settings (Systemeinstellungen)".



2. Doppelklicken Sie auf dem nächsten Bildschirm auf den Eintrag "Network (Netzwerk)" unter "Hardware".



3. Wählen Sie im linken Bereich einen Funkadapter und klicken Sie dann zum Deaktivieren auf die Schaltfläche "ON/OFF (EIN/AUS)" auf der rechten Seite.



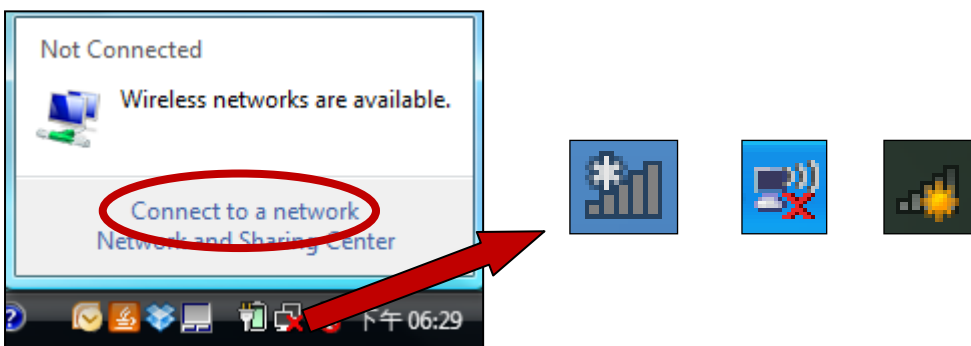
VI. Benutzung des Adapters

Nachdem Sie den Treiber installiert haben und, falls nötig, andere Funkadapter deaktiviert haben (siehe **VI. Deaktivierung von Netzwerkadapters**), können sich Benutzer von Windows wie gewöhnlich mit einem Wi-Fi-Netzwerk verbinden (siehe unten). Die Benutzer von Mac müssen sich dann durch das beigefügte Dienstprogramm mit einem Wi-Fi-Netzwerk verbinden, wie es in **VII-2.** beschrieben ist. **Mac.**

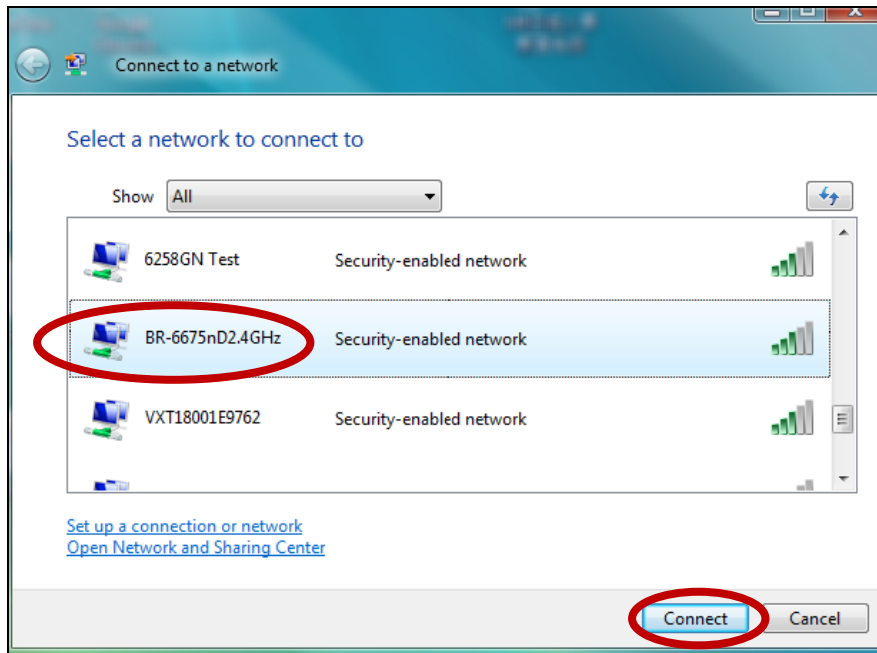
VII-1. Windows

Unten ist ein Beispiel, wie man sich mithilfe von Windows Vista verbindet - für andere Versionen von Windows kann das Verfahren etwas anders sein.

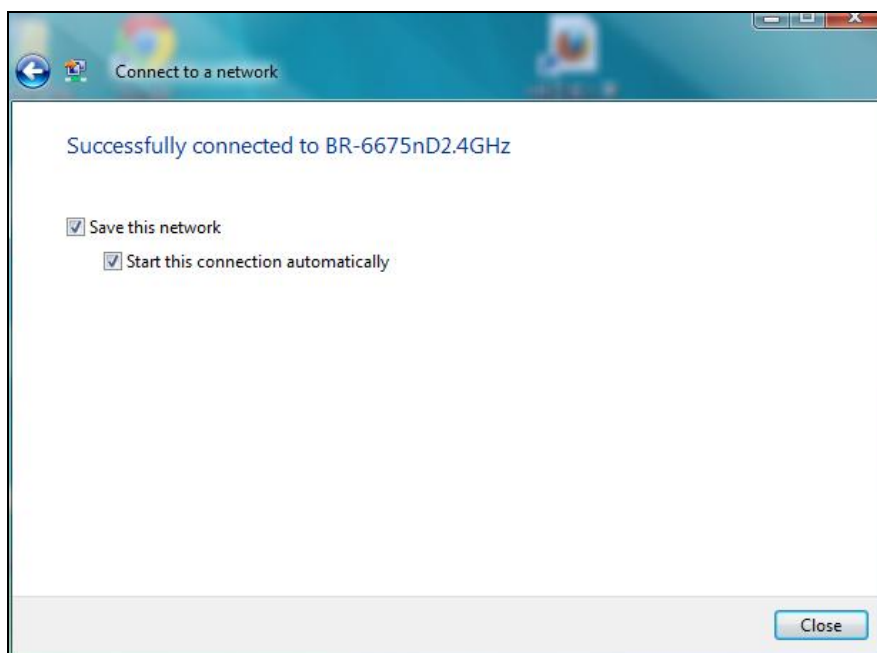
1. Klicken Sie auf das Netzwerksymbol (Beispiele unten) in der Schnellstartleiste und wählen "Connect to a network (Mit einem Netzwerk verbinden)".



2. Suchen Sie nach dem WLAN-Namen Ihres Wi-Fi-Netzwerks, und dann klicken Sie auf "Connect (Verbinden)". Wenn Sie ein Passwort für Ihr Netzwerk einrichten, werden Sie aufgefordert, es einzugeben.



3. Nachdem Sie Ihr Passwort richtig eingegeben haben, werden Sie erfolgreich mit Ihrem Wi-Fi-Netzwerk verbunden.



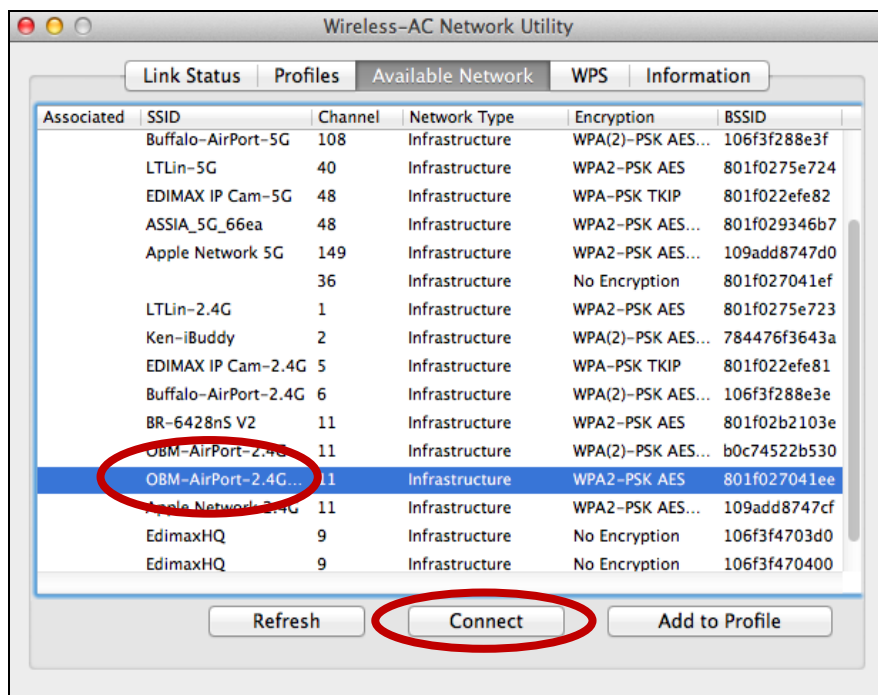
VII-2. Mac: Verbinden mit einem Wi-Fi-Netzwerk

1. Das Wireless-Dienstprogramm wird automatisch geöffnet, wenn der Adapter an den Computer angeschlossen wird.

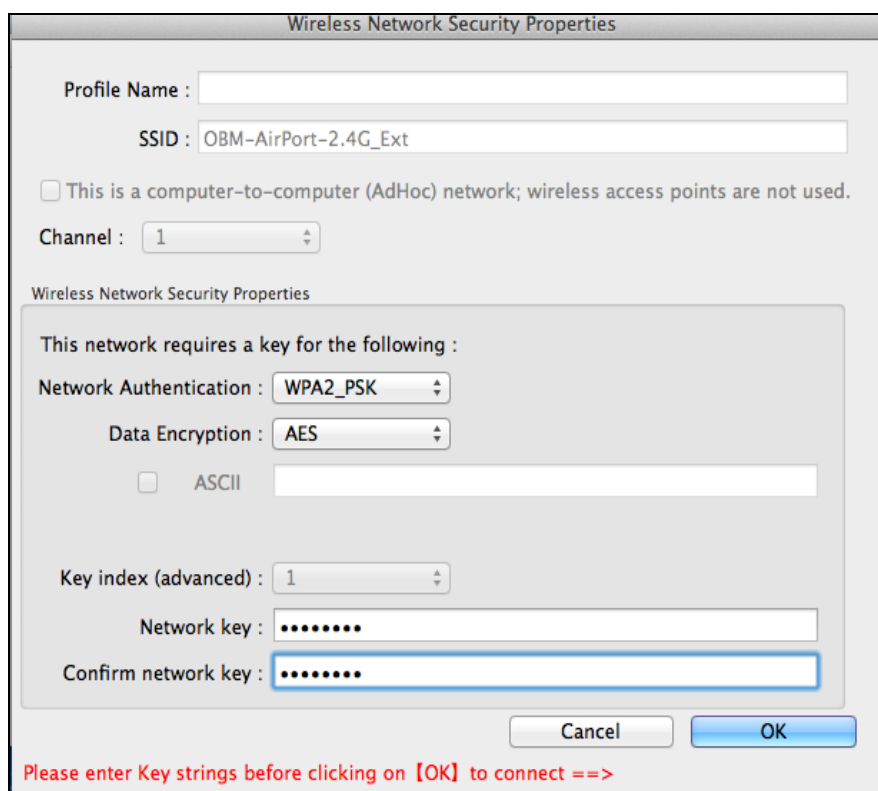


Wenn das Dienstprogramm nicht geöffnet wird, können Sie es über das Menü "Applications" (Anwendungen) Ihres Mac öffnen.

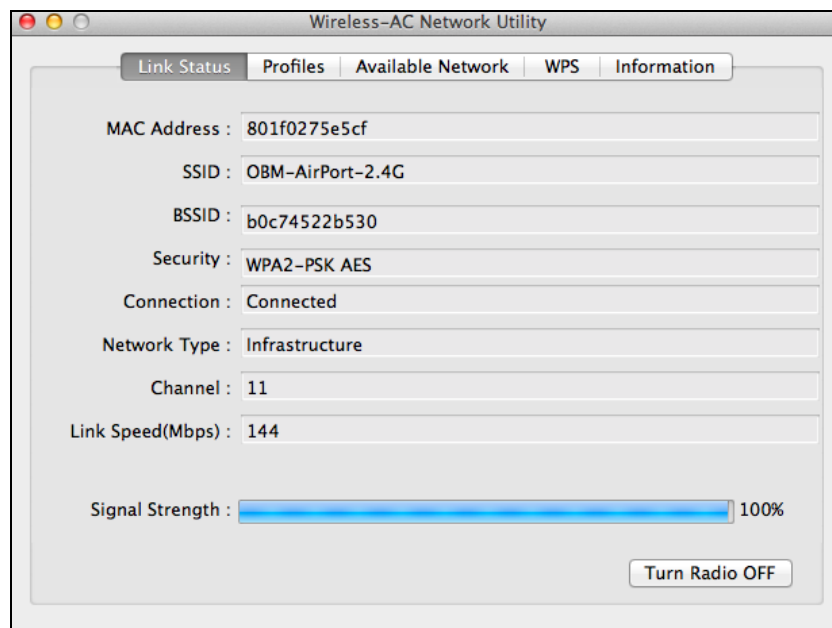
2. Klicken Sie auf die Registerkarte "Available Network (Verfügbare Netzwerke)" im Wireless-Dienstprogramm. Wählen Sie ein WLAN-Netzwerk, mit dem eine Verbindung hergestellt werden soll, und klicken Sie auf "Connect" (Verbinden).



3. Geben Sie das Kennwort (Netzwerkschlüssel) für das WLAN-Netzwerk ein, bestätigen Sie das Kennwort (Netzwerkschlüssel) darunter und klicken Sie auf "OK".



4. Nachdem Sie Ihr Passwort eingegeben haben, werden Sie erfolgreich mit Ihrem Wi-Fi-Netzwerk verbunden. Wie unten dargestellt wird eine Zusammenfassung der Verbindung auf der Seite "Link Status" angezeigt.



VII-3. Mac: Funk-Dienstprogramm

Das Funk-Dienstprogramm bietet Funktionen zur Überwachung und Konfiguration Ihrer Verbindung. Navigieren Sie mithilfe des Menüs oben im Fenster durch das Funk-Dienstprogramm.

VII-3-1. Link Status

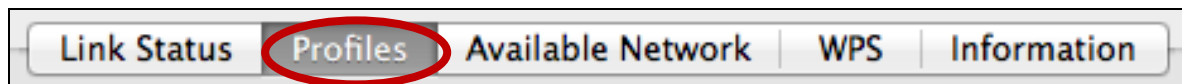


Die Seite "Link Status" zeigt Informationen über die aktuelle Funkverbindung an.

MAC Address :	801f0275e5cf
SSID :	OBM-AirPort-5G
BSSID :	00aabbccdd18
Security :	WPA2-PSK AES
Connection :	Connected
Network Type :	Infrastructure
Channel :	52
Link Speed(Mbps) :	300
Signal Strength :	<div style="width: 100%;"><div style="width: 100%;"></div></div> 100%

Funkverbindung AUS	Schaltet die Funkverbindung des Adapters aus.
---------------------------	---

VII-3-2. Profile



Mit dem Bildschirm "Profiles (Profile)" können Sie verschiedene Wi-Fi-Verbindungseinstellungen als Profile speichern. Die vorhandenen Profile werden in der "Profile List" aufgeführt.


Default	Profile Name	SSID	Network Type
*	Edimax	OBM-AirPort-5G	Infrastructure


Hinzufügen	Öffnet ein neues Fenster, um manuell ein neues Profil hinzuzufügen.
-------------------	---

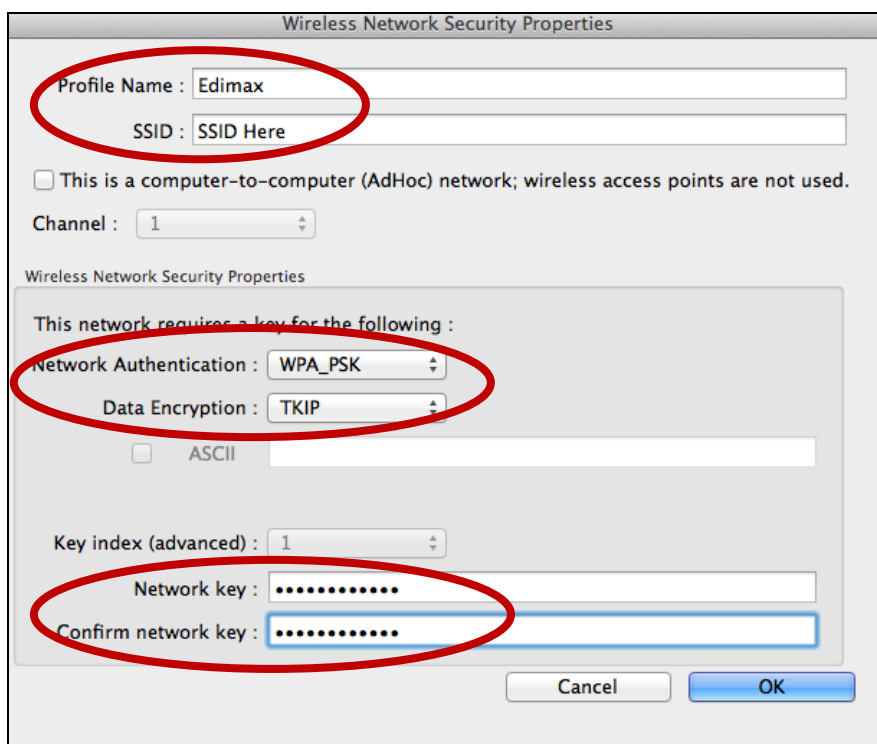
Edit (Bearbeiten)	Bearbeitung eines vorhandenen Profils.
Entfernen	Entfernt ein vorhandenes (ausgewähltes) Profil.
Duplizieren	Dupliziert das ausgewählte Profil.
Übernehmen	Speichert alle Änderungen.

Ein Profil hinzufügen

Wenn Sie "Add" auswählen, wird ein neues Fenster geöffnet. Geben Sie Profilnamen und SSID zusammen mit den Sicherheitsinformationen ein und klicken Sie auf "OK".

 **Sie können auch aus dem Fenster "Available Network" (Verfügbare Netzwerke) ein neues Profil hinzufügen.**

 **AdHoc-Netzwerke werden ebenfalls unterstützt – kreuzen Sie das Feld mit der Beschriftung "This is a computer-to-computer (AdHoc network)... (Dies ist ein Computer-zu-Computer (AdHoc-Netzwerk)...)" und wählen Sie einen Kanal.**



Wireless Network Security Properties

Profile Name : Edimax

SSID : SSID Here

This is a computer-to-computer (AdHoc) network; wireless access points are not used.

Channel : 1

Wireless Network Security Properties

This network requires a key for the following :

Network Authentication : WPA_PSK

Data Encryption : TKIP

ASCII

Key index (advanced) : 1

Network key :

Confirm network key :

Cancel OK

Profilname	Geben Sie einen Referenznamen für das Profil ein.
SSID	Geben Sie manuell die SSID ein, die für dieses Profil verwendet werden soll.
Netzwerkauthentifizierung	Wählen Sie die Art der Netzwerkauthentifizierung, die von der angegebenen SSID verwendet wird.
Datenverschlüsselung	Wählen Sie die Art der Datenverschlüsselung, die von der angegebenen SSID verwendet wird.
Netzwerkschlüssel	Geben Sie den Netzwerkschlüssel/das Passwort für die angegebene SSID ein.

**Netzwerkschlüssel
bestätigen**

Bestätigen Sie den Netzwerkschlüssel/das
Passwort für die angegebene SSID.

VII-3-3. Verfügbares Netzwerk



Auf dem Bildschirm "Available Network" (Vorhandenes Netzwerk) wird eine Liste aller vorhandenen Wi-Fi-Netzwerke innerhalb der Reichweite zusammen mit verschiedenen Kategorien von Informationen über jedes Netzwerk angezeigt.

Associated	SSID	Channel	Network Type	Encryption	BSSID
	EdimaxHQ_5G	44	Infrastructure	No Encryption	106f3f470418
	EdimaxHQ_5G	44	Infrastructure	No Encryption	106f3f470408
	EdimaxHQ_5G	44	Infrastructure	No Encryption	106f3f4703d8
	CELENOF8F1A5	60	Infrastructure	WPA2-PSK AES	001f1ff8f1a5
	Buffalo-AirPort-5G	108	Infrastructure	WPA(2)-PSK AES...	106f3f288e3f
	EdimaxHQ_5G	40	Infrastructure	No Encryption	001020304058
	LTLin-5G	40	Infrastructure	WPA2-PSK AES	801f0275e724
	ASSIA_5G_66ea	48	Infrastructure	WPA2-PSK AES...	801f029346b7
	Apple Network 5G	149	Infrastructure	WPA2-PSK AES...	109add8747d0
	EDIMAX IP Cam-5G	48	Infrastructure	WPA-PSK TKIP	801f022efe82
	logitec2nd52	11	Infrastructure	WEP	02018e40d5b8
	logitec11a52	36	Infrastructure	WPA(2)-PSK AES...	00018e40d5ba
	Belkin.b37.media	149	Infrastructure	WPA2-PSK AES	ec1a59832b37
	logitec52	11	Infrastructure	WPA(2)-PSK AES...	00018e40d5b8
	MEETING_ROOM_6F	1	Infrastructure	No Encryption	001f1f1f73fc
	EdimaxHQ	9	Infrastructure	No Encryption	001020304050

Buttons: Refresh, Connect, Add to Profile

Refresh (Aktualisieren)	Frischt die Liste der vorhandenen Funknetzwerke auf.
Connect (Verbinden)	Stellt die Verbindung zu einem ausgewählten Funknetzwerk her.
Add to Profile (Zum Profil hinzufügen)	Benutzt ein ausgewähltes Funknetzwerk, um ein neues Profil zu erzeugen (siehe VII-3-2. Profile).

VII-3-4. WPS

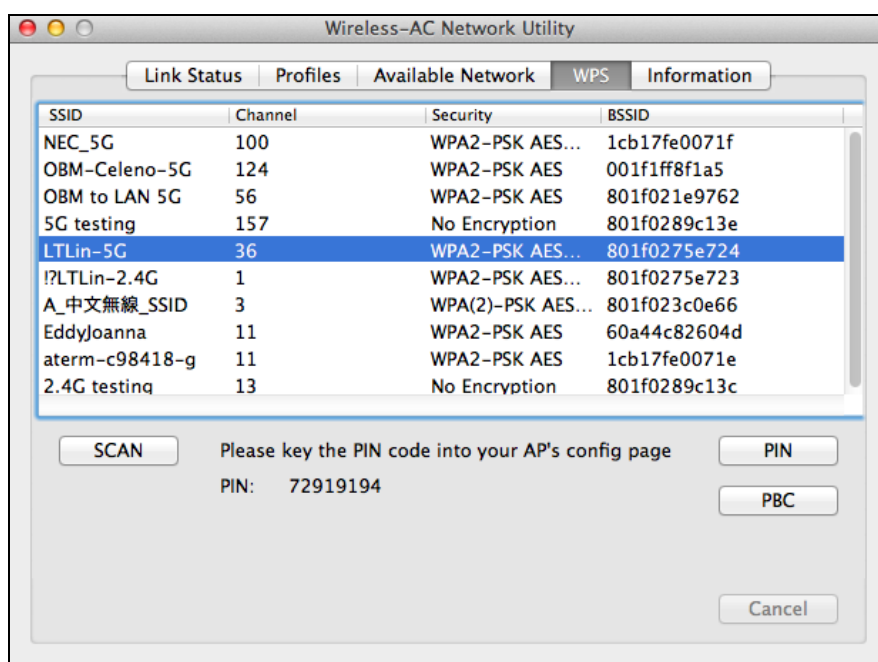


Wi-Fi-geschützte Einrichtung (WPS) ist eine einfache Alternativmethode, um Verbindungen zwischen WPS-fähigen Geräten herzustellen. Die meisten modernen WLAN-Geräte verfügen über eine eingebaute WPS-Taste, die WPS auf dem Gerät aktiviert. Wenn WPS in der richtigen Art und Weise und zum richtigen Zeitpunkt für zwei kompatible Geräte aktiviert wird, stellen sie automatisch eine Verbindung zueinander her.

WPS kann auch über die Web-Benutzerschnittstelle eines Geräts aktiviert werden, was den gleichen Effekt hat wie das physische Drücken der WPS-Taste (als "PBC" oder "Push Button Configuration" bezeichnet).

PIN-Code WPS ist eine zusätzliche Variation von WPS, die von der Web-Benutzerschnittstelle eines Geräts aktiviert werden kann, und nutzt zur Identifizierung und Verifizierung die PIN-Codes der beiden Geräte.

Die WPS-Seite zeigt Informationen über Wireless Protected Setup (WPS) einschließlich einer Liste der vorhandenen WPS Access Points an. Anweisungen zur Einrichtung von WPS PBC und PIN-Code WPS sind unten aufgeführt, gefolgt von einer Beschreibung der einzelnen Elemente auf dieser Seite:



PBC: Drucktasten-Konfiguration

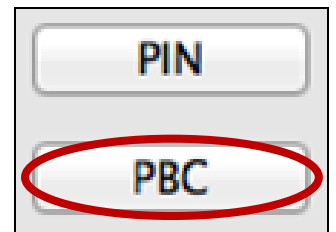
PBC WPS können unter Beachtung der folgenden Schritte von dieser Seite aus ausgeführt werden:

1. Halten Sie die WPS-Taste auf Ihrem **drahtlosen Router /Access Point** die richtige Zeit lang gedrückt, um sein WPS zu aktivieren.



Schauen Sie bitte in der Anleitung für Ihr Drahtlosgerät nach, wie lange Sie die WPS-Taste gedrückt halten müssen, um WPS zu aktivieren.

2. **Innerhalb von zwei Minuten** müssen Sie auf die Schaltfläche "PBC" in der unteren linken Ecke der "WPS"-Seite klicken. Der Funkadapter stellt dann eine Verbindung mit Ihrem Wireless Router/Access Point her.



PIN Code WPS

PIN Code WPS beinhaltet die zusätzliche Verwendung eines PIN-Codes zwischen den Geräten. Dies ist nützlich für die Identifizierung und für Kontrollzwecke in überfüllten Umgebungen mit mehreren drahtlosen Routern/Access Points/Wireless-Geräten.

1. Der PIN-Code des Funkadapters wird in der unteren Mitte der "WPS"-Seite neben "PIN" aufgeführt. Gehen Sie zur Web-Benutzerschnittstelle Ihres WLAN-Routers/Access Points, geben Sie den PIN-Code des Wireless-Adapters an der richtigen Stelle ein und aktivieren Sie WPS PIN Code für Ihren drahtlosen Router/Adapter.



Bitte überprüfen Sie die Anweisungen für Ihren drahtlosen Router/Access Point dazu, wie man auf die Web-Benutzeroberfläche zugreift und wo der PIN-Code eingegeben wird.

Please key the PIN code into your AP's config page

PIN: 72919194

2. Wählen Sie innerhalb von zwei Minuten wie unten gezeigt Ihren drahtlosen Router/Access Point aus der Liste "WPS AP" aus und klicken Sie dann auf die Schaltfläche "PIN" unten links auf der "WPS"-Seite. Der Funkadapter stellt dann eine Verbindung mit Ihrem Wireless Router/Access Point her.

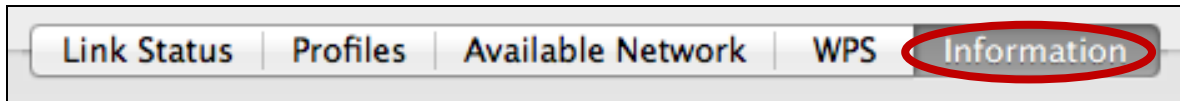
SSID	Channel	Security	BSSID
NEC_5G	100	WPA2-PSK AES...	1cb17fe0071f
OBM-Celena-5G	124	WPA2-PSK AES	001f1ff8f1a5
OBM to LAN 5G	56	WPA2-PSK AES	801f021e9762
5G testing	157	No Encryption	801f0289c13e
LTLin-5G	36	WPA2-PSK AES...	801f0275e724
!LTLin-2.4G	1	WPA2-PSK AES...	801f0275e723
A_中文無線_SSID	3	WPA(2)-PSK AES...	801f023c0e66
EddyJoanna	11	WPA2-PSK AES	60a44c82604d
aterm-c98418-g	11	WPA2-PSK AES	1cb17fe0071e
2.4G testing	13	No Encryption	801f0289c13c



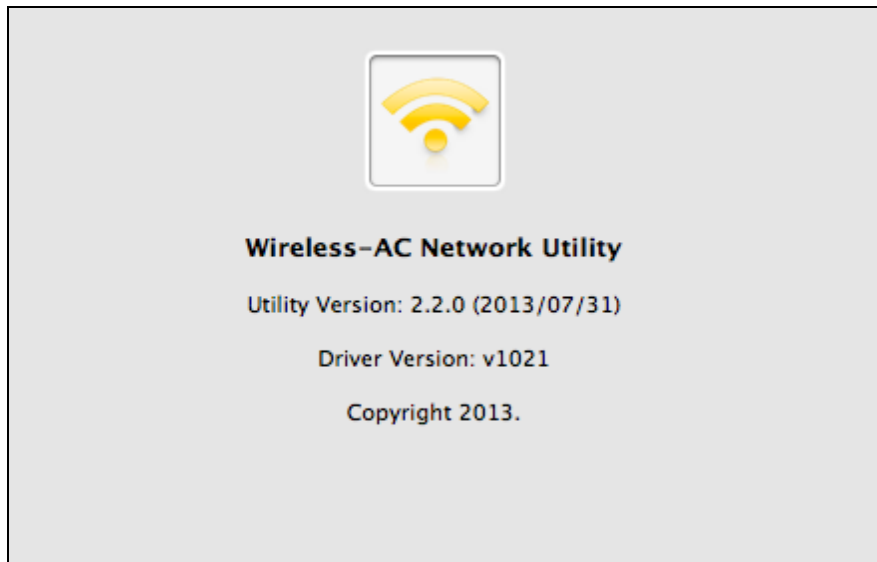
Nachfolgend finden Sie eine allgemeine Beschreibung der Elemente auf der "WPS"-Seite:

Scan (Suchen)	Frischt die Liste der vorhandenen Funknetzwerke auf.
PIN	Aktiviert für zwei Minuten den WPS-PIN-Code am Funkadapter.
PBC	Aktiviert für zwei Minuten das Push Button Configuration (PBC) WPS am Funkadapter.

VII-3-5. Information



Der Bildschirm "Information" zeigt verschiedene Informationen wie Version des Funk-Dienstprogramms und Treiberversion an.



VII-4. WPS Setup

Wenn Ihr drahtloser Router/Access Point Wi-Fi Protected Setup (WPS) unterstützt, dann können Sie diese Methode benutzen, um sich mit einem Wi-Fi-Netzwerk zu verbinden.

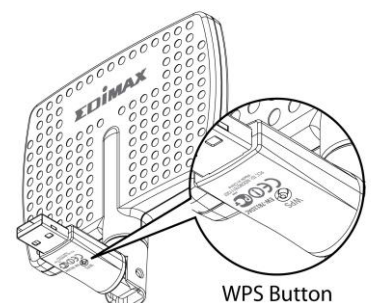
1. Drücken Sie die WPS-Taste (häufig die WPS/Reset-Taste) an Ihrem Router/Access Point, um WPS zu aktivieren.



Schauen Sie bitte in der Anleitung für Ihren drahtlosen Router/Access Point nach, wie lange Sie die WPS-Taste gedrückt halten müssen, um WPS zu aktivieren.



2. Drücken Sie innerhalb von zwei Minuten auf die Schaltfläche "WPS" auf dem EW-7811UAC/DAC, um seine WPS-Funktion zu aktivieren.



3. Die Geräte stellen eine Verbindung her.

COPYRIGHT

Copyright © Edimax Technology Co., Ltd. all rights reserved. No part of this publication may be reproduced, transmitted, transcribed, stored in a retrieval system, or translated into any language or computer language, in any form or by any means, electronic, mechanical, magnetic, optical, chemical, manual or otherwise, without the prior written permission from Edimax Technology Co., Ltd.

Edimax Technology Co., Ltd. makes no representations or warranties, either expressed or implied, with respect to the contents hereof and specifically disclaims any warranties, merchantability, or fitness for any particular purpose. Any software described in this manual is sold or licensed as is. Should the programs prove defective following their purchase, the buyer (and not this company, its distributor, or its dealer) assumes the entire cost of all necessary servicing, repair, and any incidental or consequential damages resulting from any defect in the software. Edimax Technology Co., Ltd. reserves the right to revise this publication and to make changes from time to time in the contents hereof without the obligation to notify any person of such revision or changes.

The product you have purchased and the setup screen may appear slightly different from those shown in this QIG. The software and specifications are subject to change without notice. Please visit our website www.edimax.com for updates. All brand and product names mentioned in this manual are trademarks and/or registered trademarks of their respective holders.

Federal Communication Commission Interference Statement

This equipment has been tested and found to comply with the limits for a Class B digital device, pursuant to Part 15 of FCC Rules. These limits are designed to provide reasonable protection against harmful interference in a residential installation. This equipment generates, uses, and can radiate radio frequency energy and, if not installed and used in accordance with the instructions, may cause harmful interference to radio communications. However, there is no guarantee that interference will not occur in a particular installation. If this equipment does cause harmful interference to radio or television reception, which can be determined by turning the equipment off and on, the user is encouraged to try to correct the interference by one or more of the following measures:

1. Reorient or relocate the receiving antenna.
2. Increase the separation between the equipment and receiver.
3. Connect the equipment into an outlet on a circuit different from that to which the receiver is connected.
4. Consult the dealer or an experienced radio technician for help.

FCC Caution

This device and its antenna must not be co-located or operating in conjunction with any other antenna or transmitter. This device complies with Part 15 of the FCC Rules. Operation is subject to the following two conditions: (1) this device may not cause harmful interference, and (2) this device must accept any interference received, including interference that may cause undesired operation. Any changes or modifications not expressly approved by the party responsible for compliance could void the authority to operate equipment.

Federal Communications Commission (FCC) Radiation Exposure Statement

This equipment complies with FCC radiation exposure set forth for an uncontrolled environment. In order to avoid the possibility of exceeding the FCC radio frequency exposure limits, human proximity to the antenna shall not be less than 2.5cm (1 inch) during normal operation.

Federal Communications Commission (FCC) RF Exposure Requirements

This EUT is compliance with SAR for general population/uncontrolled exposure limits in ANSI/IEEE C95.1-1999 and had been tested in accordance with the measurement methods and procedures specified in OET Bulletin 65 Supplement C. The equipment version marketed in US is restricted to usage of the channels 1-11 only. This equipment is restricted to *indoor* use when operated in the 5.15 to 5.25 GHz frequency range.

R&TTE Compliance Statement

This equipment complies with all the requirements of DIRECTIVE 1999/5/EC OF THE EUROPEAN PARLIAMENT AND THE COUNCIL of March 9, 1999 on radio equipment and telecommunication terminal equipment and the mutual recognition of their conformity (R&TTE). The R&TTE Directive repeals and replaces in the directive 98/13/EEC (Telecommunications Terminal Equipment and Satellite Earth Station Equipment) As of April 8, 2000.

Safety

This equipment is designed with the utmost care for the safety of those who install and use it. However, special attention must be paid to the dangers of electric shock and static electricity when working with electrical equipment. All guidelines of this and of the computer manufacture must therefore be allowed at all times to ensure the safe use of the equipment.

EU Countries Intended for Use

The ETSI version of this device is intended for home and office use in Austria, Belgium, Bulgaria, Cyprus, Czech, Denmark, Estonia, Finland, France, Germany, Greece, Hungary, Ireland, Italy, Latvia, Lithuania, Luxembourg, Malta, Netherlands, Poland, Portugal, Romania, Slovakia, Slovenia, Spain, Sweden, Turkey, and United Kingdom. The ETSI version of this device is also authorized for use in EFTA member states: Iceland, Liechtenstein, Norway, and Switzerland.

EU Countries Not Intended for Use

None

EU Declaration of Conformity

- English:** This equipment is in compliance with the essential requirements and other relevant provisions of Directive 1999/5/EC, 2009/125/EC.
- Français:** Cet équipement est conforme aux exigences essentielles et autres dispositions de la directive 1999/5/CE, 2009/125/CE.
- Čeština:** Toto zařízení je v souladu se základními požadavky a ostatními příslušnými ustanoveními směrnic 1999/5/ES, 2009/125/ES.
- Polski:** Urządzenie jest zgodne z ogólnymi wymaganiami oraz szczególnymi warunkami określonymi Dyrektywą UE 1999/5/EC, 2009/125/EC.
- Română:** Acest echipament este în conformitate cu cerințele esențiale și alte prevederi relevante ale Directivei 1999/5/CE, 2009/125/CE.
- Русский:** Это оборудование соответствует основным требованиям и положениям Директивы 1999/5/EC, 2009/125/EC.
- Magyar:** Ez a berendezés megfelel az alapvető követelményeknek és más vonatkozó irányelveknek (1999/5/EK, 2009/125/EC).
- Türkçe:** Bu cihaz 1999/5/EC, 2009/125/EC direktifleri zorunlu istekler ve diğer hükümlerle ile uyumludur.
- Українська:** Обладнання відповідає вимогам і умовам директиви 1999/5/EC, 2009/125/EC.
- Slovenčina:** Toto zariadenie spĺňa základné požiadavky a ďalšie príslušné ustanovenia smerníc 1999/5/ES, 2009/125/ES.
- Deutsch:** Dieses Gerät erfüllt die Voraussetzungen gemäß den Richtlinien 1999/5/EC, 2009/125/EC.
- Español:** El presente equipo cumple los requisitos esenciales de la Directiva 1999/5/EC, 2009/125/EC.
- Italiano:** Questo apparecchio è conforme ai requisiti essenziali e alle altre disposizioni applicabili della Direttiva 1999/5/CE, 2009/125/CE.
- Nederlands:** Dit apparaat voldoet aan de essentiële eisen en andere van toepassing zijnde bepalingen van richtlijn 1999/5/EC, 2009/125/EC.
- Português:** Este equipamento cumpre os requisitos essenciais da Directiva 1999/5/EC, 2009/125/EC.
- Norsk:** Dette utstyret er i samsvar med de viktigste kravene og andre relevante regler i Direktiv 1999/5/EC, 2009/125/EC.
- Svenska:** Denna utrustning är i överensstämmelse med de väsentliga kraven och övriga relevanta bestämmelser i direktiv 1999/5/EG, 2009/125/EG.
- Dansk:** Dette udstyr er i overensstemmelse med de væsentligste krav og andre relevante forordninger i direktiv 1999/5/EC, 2009/125/EC.
- Suomi:** Tämä laite täyttää direktiivien 1999/5/EY, 2009/125/EY oleelliset vaatimukset ja muut asiaankuuluvat määräykset.

FOR USE IN

AT	BE	CY	CZ	DK	EE	FI	FR	RU				
DE	GR	HU	IE	IT	LV	LT	LU	MT	NL	PL	PT	UA
SK	SI	ES	SE	GB	IS	LI	NO	CH	BG	RO	TR	



WEEE Directive & Product Disposal



At the end of its serviceable life, this product should not be treated as household or general waste. It should be handed over to the applicable collection point for the recycling of electrical and electronic equipment, or returned to the supplier for disposal.

Declaration of Conformity

We, Edimax Technology Co., Ltd., declare under our sole responsibility, that the equipment described below complies with the requirements of the European R&TTE directives.

Equipment: AC600 Wi-Fi Dual-Band High Gain USB Adapter

Model No.: EW-7811UAC/EW-7811DAC

The following European standards for essential requirements have been followed:

Directives 1999/5/EC

Spectrum : ETSI EN 300 328 V1.7.1 (2006-10);
ETSI EN 301 893 V1.6.1 (2011-11)

EMC : EN 301 489-1 V1.9.2 (2011-09);
EN 301 489-17 V2.2.1 (2012-09);

Safety (LVD) : IEC 60950-1:2005 (2nd Edition); Am 1:2009; A2:2010
EN 60950-1:2006+A11:2009+A1:2010+A12:2011

Recommendation 99/519/EC

EMF : EN 62311:2008

Directives 2006/95/EC

Safety (LVD) : IEC 60950-1:2005 (2nd Edition); Am 1:2009; A2:2010
EN 60950-1:2006+A11:2009+A1:2010+A12:2011

Edimax Technology Co., Ltd.
No. 3, Wu Chuan 3rd Road,
Wu-Ku Industrial Park,
New Taipei City, Taiwan



Date of Signature: December 31st, 2013

Signature:

Printed Name:

Albert Chang

Title:

Director

Edimax Technology Co., Ltd.



ΣDlMAX
NETWORKING PEOPLE TOGETHER