

EW-7722UTn V2

Schnellinstallationsanleitung

07-2013 / v1.1

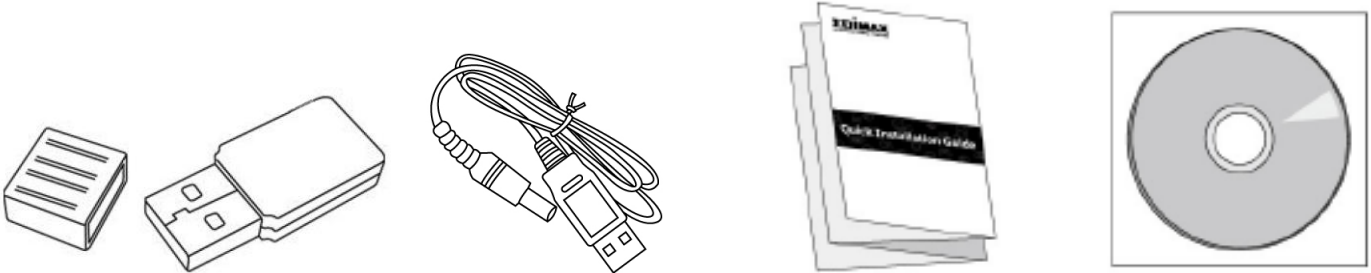
Contents

| | |
|--|-----------|
| I. Produktinformationen..... | 4 |
| I-1. Verpackungsinhalt | 4 |
| I-2. LED-Status | 4 |
| I-3. Systemanforderungen | 4 |
| I-4. Sicherheit | 5 |
| II. Installation..... | 6 |
| III. Windows..... | 8 |
| III-1. Treiberinstallation..... | 8 |
| III-2. Deinstallation des Treibers | 11 |
| III-2-1. Windows XP/Vista/7 | 11 |
| III-2-2. Windows 8 | 11 |
| IV. Mac OS | 12 |
| IV-1. Treiberinstallation..... | 12 |
| IV-2. Deinstallation des Treibers | 15 |
| V. Deaktivierung von Netzwerkadaptern | 15 |
| V-1. Windows Vista | 15 |
| V-2. Windows 7 | 16 |
| V-3. Windows 8 | 16 |
| V-4. Mac | 17 |
| VI. Benutzung des Adapters..... | 18 |
| VI-1. Windows | 18 |
| VI-2. Mac: Verbindung mit einem Wi-Fi-Netzwerk..... | 19 |
| VI-3. Mac: Funk-Dienstprogramm..... | 21 |
| VI-3-1. Link Status | 21 |
| VI-3-2. Profile | 21 |
| VI-3-3. Available Network..... | 22 |
| VI-3-4. Advanced Setting | 23 |
| VI-3-5. WPS | 24 |
| VI-3-6. WPS | 24 |
| VI-3-7. Information | 25 |
| VI-4. WPS Setup..... | 25 |
| Federal Communication Commission Interference Statement | 27 |

R&TTE Compliance Statement.....27

I. Produktinformationen

I-1. Verpackungsinhalt



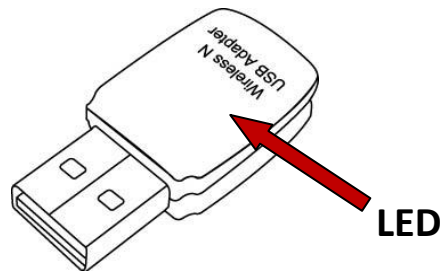
EW-7722UTn V2

USB-Kabel

Schnellinstallationsanleitung

CD-ROM

I-2. LED-Status



| LED | LED-Status | Beschreibung |
|------|------------|--|
| WLAN | An | Funkaktivität: Daten werden gesendet oder empfangen. |
| | Blinkt | Wireless-Aktivität: Senden oder Empfangen von Daten. |
| | Aus | Keine Funkaktivität |

I-3. Systemanforderungen

- Windows 2000/XP/Vista/7/8, Mac OS X 10.6 – 10.8, Linux
- USB 2.0-Anschluss
- Festplatte: 100 MB
- CD-ROM-Laufwerk

I-4. Sicherheit

Um den sicheren Betrieb des Geräts und seiner Benutzer zu gewährleisten, lesen und befolgen Sie bitte die folgenden Sicherheitsanweisungen.

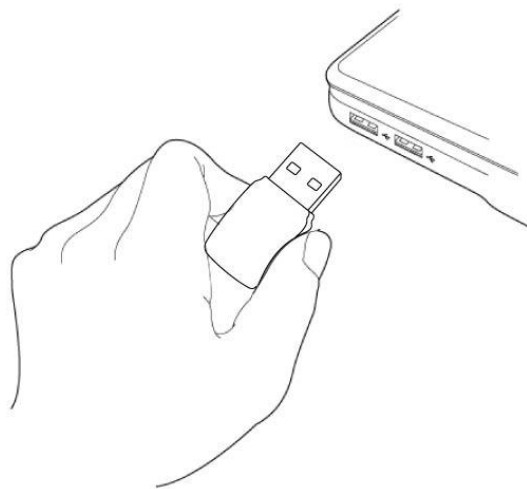
- 1.** Der Funkadapter ist nur für die Anwendung im Haus geschaffen; benutzen Sie ihn nicht im Freien.
- 2.** Stellen Sie den Funkadapter nicht in der Nähe von heißen/feuchten Stellen wie in der Küche oder im Bad auf.
- 3.** Ziehen Sie nicht gewaltig an angeschlossenen Kabeln; trennen Sie sie vorsichtig vom Funkadapter.
- 4.** Der Funkadapter enthält kleine Teile, die für kleine Kinder unter 3 Jahren eine Gefahr darstellen. Bewahren Sie den Funkadapter außerhalb der Reichweite von Kindern auf.
- 5.** Stellen Sie den Funkadapter nicht auf Papier, Tuch oder andere brennbare Stoffe. Der Funkadapter wird während der Anwendung heiß.
- 6.** Im Funkadapter befinden sich keine Teile, die vom Benutzer zu warten sind. Wenn es mit dem Funkadapter Probleme gibt, wenden Sie sich bitte an Ihren Händler und bitten ihn um Hilfe.
- 7.** Der Funkadapter ist ein elektrisches Gerät, und wenn es als solches aus irgendeinem Grund nass wird, hören Sie sofort auf, ihn zu benutzen. Bitten Sie einen erfahrenen Elektriker um weitere Hilfe.
- 8.** Wenn Sie Verbrennung riechen oder Rauch aus dem Funkadapter kommen sehen, ziehen Sie das Kabel des Funkadapters sofort ab, wenn das sicher möglich ist. Bitten Sie Ihren Händler um Hilfe.

II. Installation

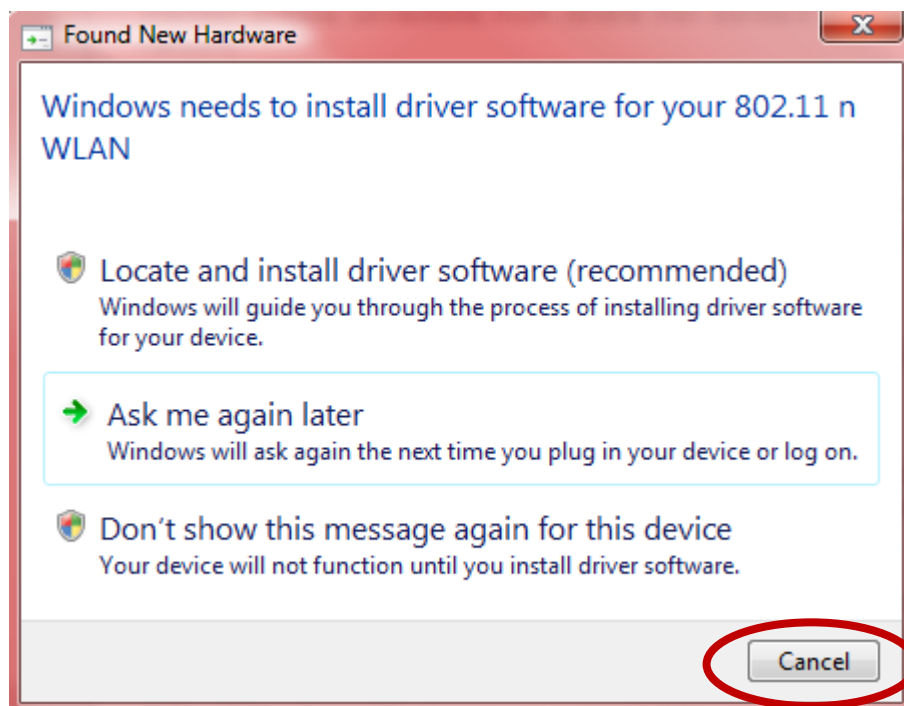
1. Schalten Sie Ihren Computer an und stecken den USB-Adapter in einen freien USB-Anschluss Ihres Computers.



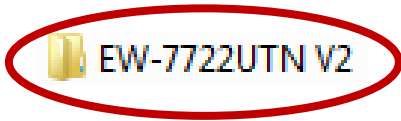
Wenden Sie niemals Gewalt an, um den USB-Adapter einzustecken



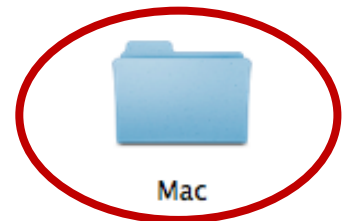
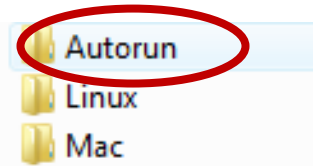
2. Wenn sich ein Fenster "Hardware Wizard/Driver Installation" öffnet, wie es links gezeigt ist, klicken Sie bitte auf "Cancel (Abbrechen)" oder "Close (Schließen)".



- 3.** Legen Sie die beigefügte CD-ROM in das CD-Laufwerk Ihres Computers ein. Durchsuchen Sie den Inhalt der CD-ROM und öffnen den Ordner "EW-7722UTN V2".



- 4.** Benutzer von **Windows** öffnen den Ordner "Autorun"; Benutzer von **Mac** öffnen den Ordner "Mac". Und dann befolgen Sie die Anweisungen für das entsprechende Betriebssystem in den folgenden Kapiteln. **Linux-Treiber sind im Ordner "Linux" enthalten.**

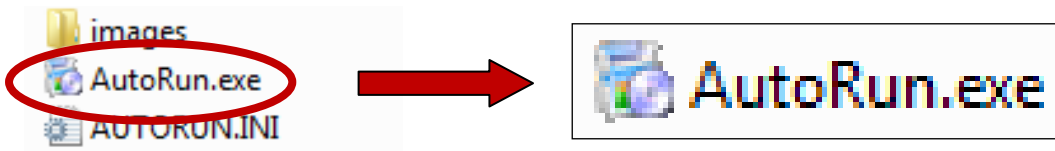


Linux-Anweisungen sind nicht enthalten.

III. Windows

III-1. Treiberinstallation

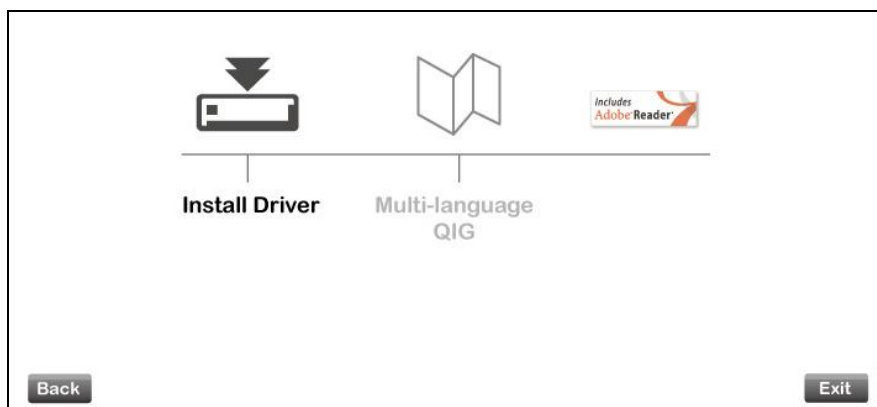
1. Suchen Sie das Symbol "Autorun.exe" und klicken doppelt darauf, um den Assistent für die Treiberinstallation zu starten.



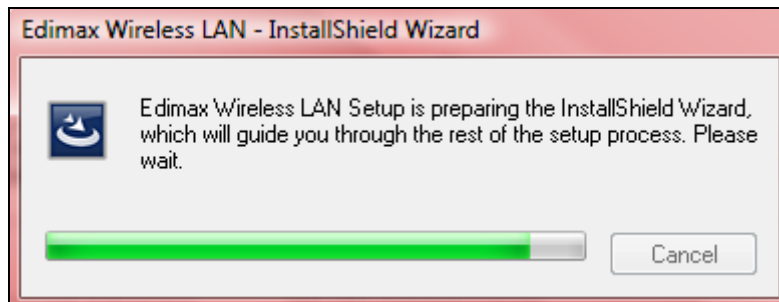
2. Klicken Sie auf "EW-7722UTn V2 wireless USB adapter", um fortzufahren.



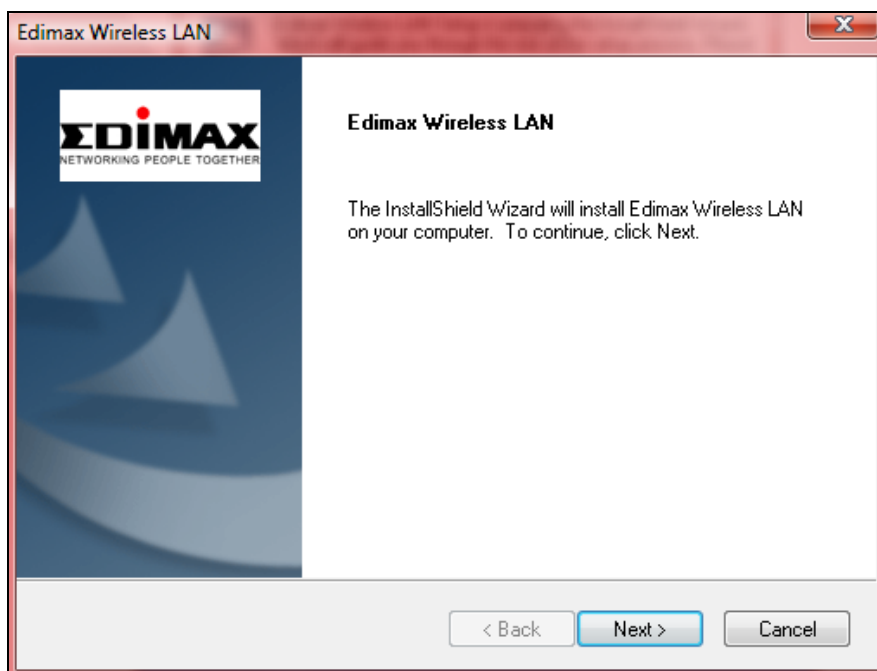
3. Klicken Sie auf "Install Driver", um fortzufahren.



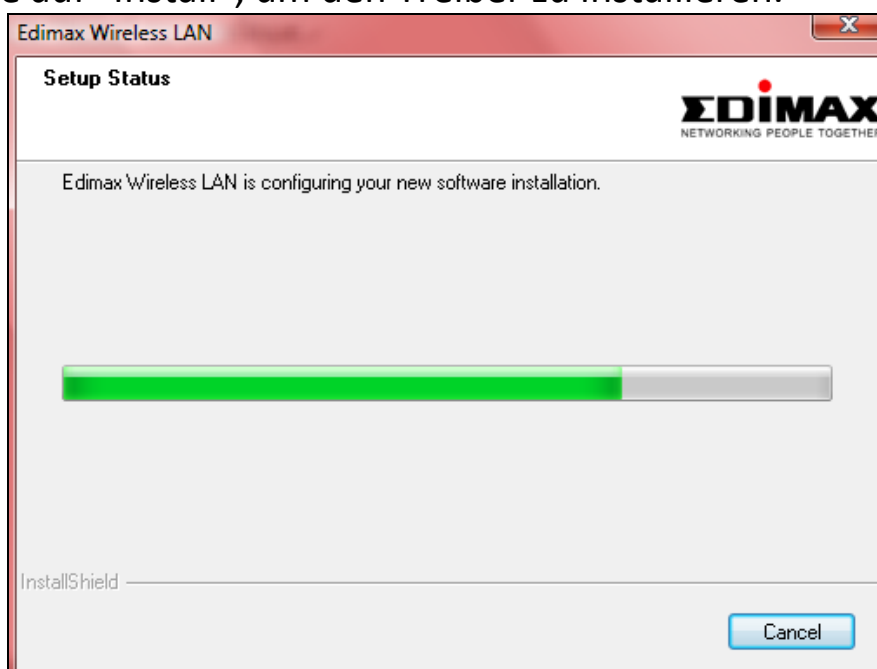
4. Warten Sie bitte, während der Setup-Assistent die Installation der Treiber vorbereitet.

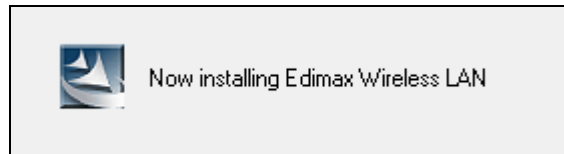


5. Klicken Sie auf "Next (Weiter)", um fortzufahren.

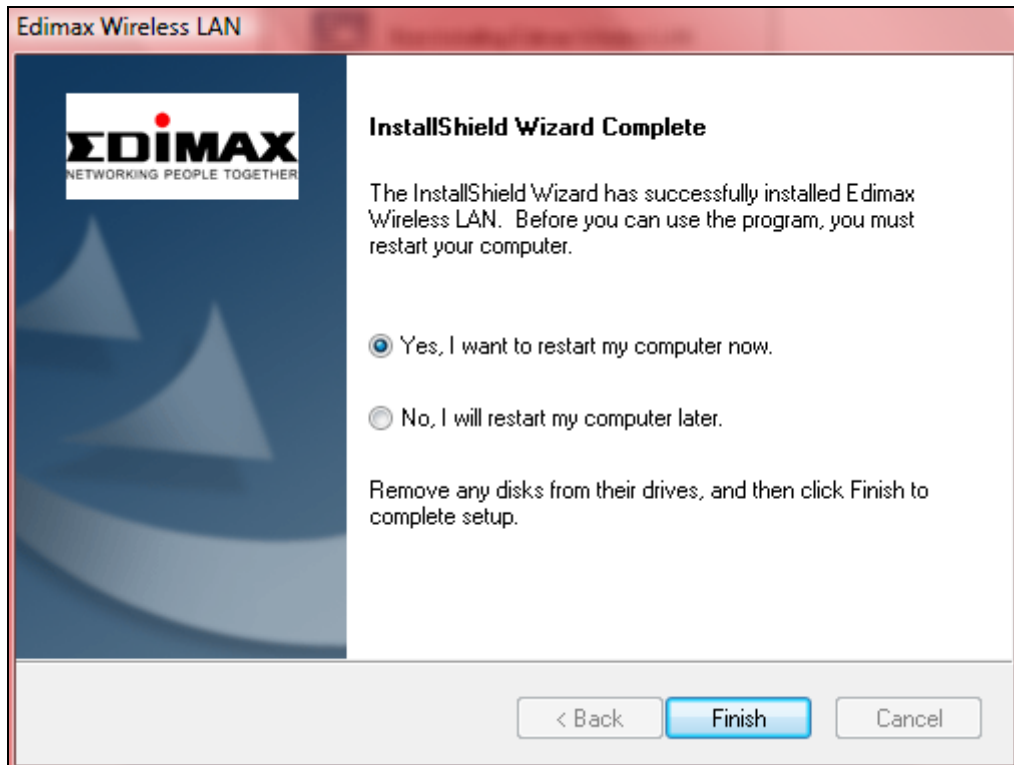


6. Klicken Sie auf "Install", um den Treiber zu installieren.

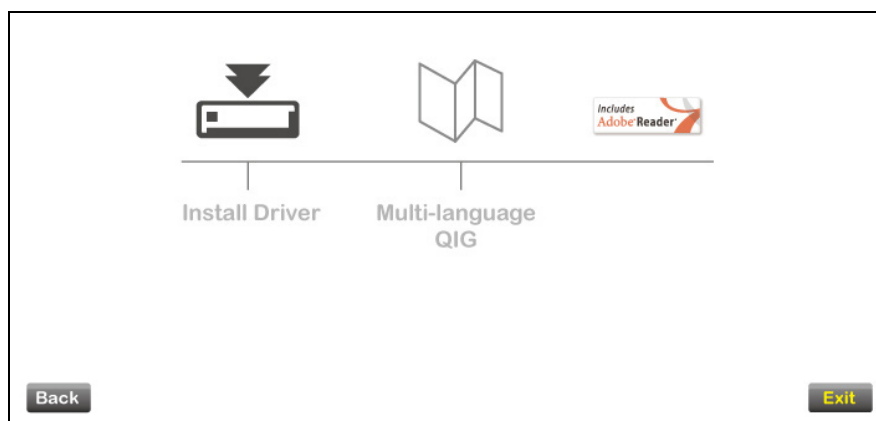




7. Wenn die Installation abgeschlossen ist, klicken Sie auf "Finish (Fertig stellen)".



8. Klicken Sie auf "Exit (Ende)", um den Setup-Assistent zu schließen.



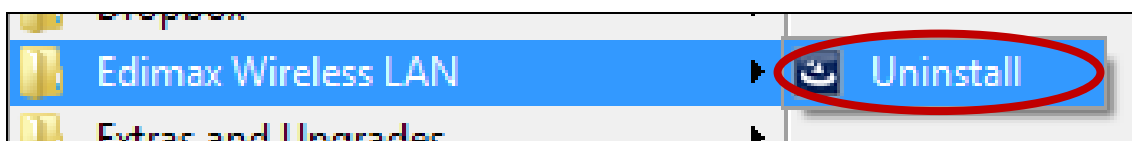
Auf der CD-ROM ist auch die mehrsprachige Schnellinstallationsanleitung enthalten. Um sie zu öffnen, klicken Sie auf "Multi-language QIG".

- 9.** Deaktivieren Sie bitte alle anderen Funkadapter, wie es in **V. Deaktivierung von Netzwerkadaptern** beschrieben ist. Die Benutzer von Windows können sich dann wie gewöhnlich mit einem vorhandenen Wi-Fi-Netzwerk verbinden. Wie das gemacht wird, siehe bitte **VI. Benutzung des Adapters**

III-2. Deinstallation des Treibers

III-2-1. Windows XP/Vista/7

- 1.** Gehen Sie zu **Start > Programs > Edimax Wireless LAN > Uninstall**



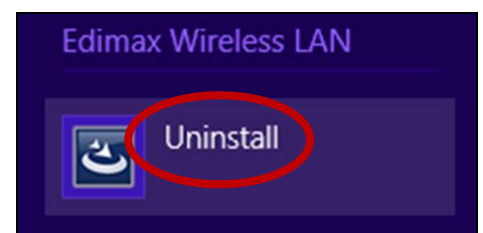
- 2.** Befolgen Sie die Anweisungen auf dem Bildschirm. Ein Deinstallations-Assistent wird Sie durch den Vorgang führen.

III-2-2. Windows 8

- 1.** Klicken Sie mit rechts irgendwo in den Start-Bildschirm, und dann klicken Sie auf das Symbol "All apps" in der unteren rechten Ecke.



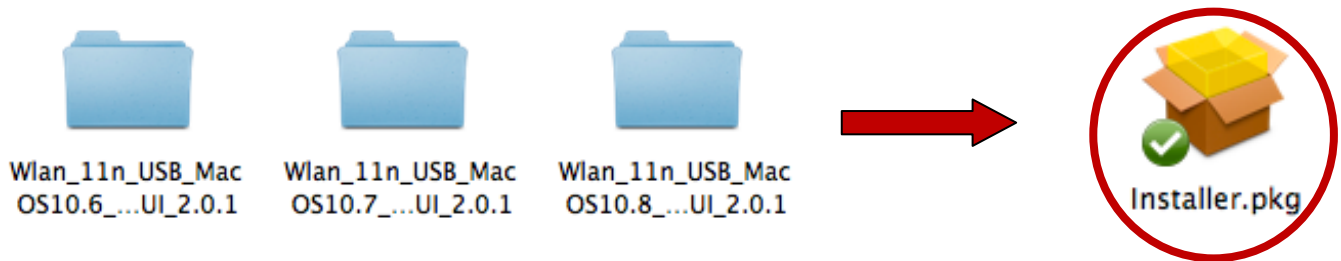
- 2.** Suchen Sie die Kategorie "Edimax Wireless LAN", wählen Sie "Uninstall", und befolgen Sie die Anweisungen auf dem Bildschirm.



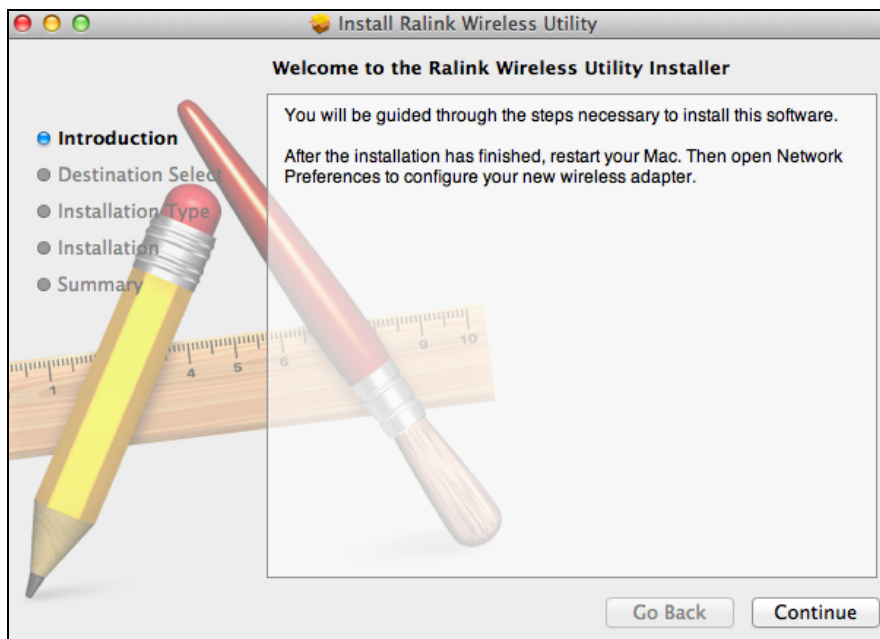
IV. Mac OS

IV-1. Treiberinstallation

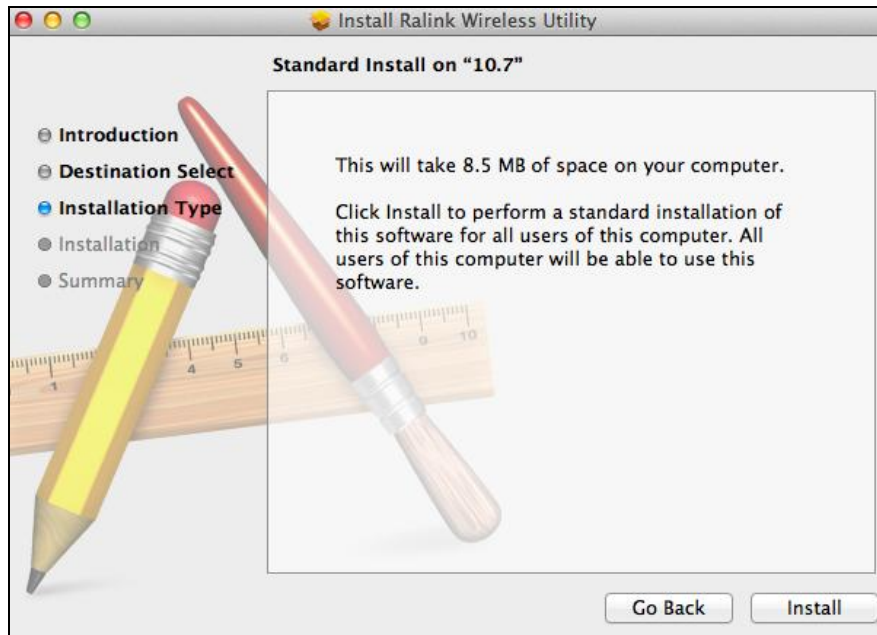
1. Klicken Sie doppelt auf die Datei "Wlan_11n_USB...", um den Treiberinstallations-Assistent zu öffnen. Mac OS X (10.6, 10.7 or 10.8)



2. Klicken Sie auf 'Continue (Weiter)', um zum nächsten Schritt zu gehen.



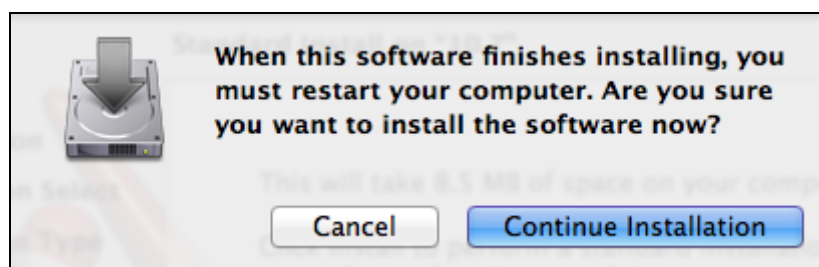
3. Klicken Sie auf "Install", um den Treiber zu installieren.



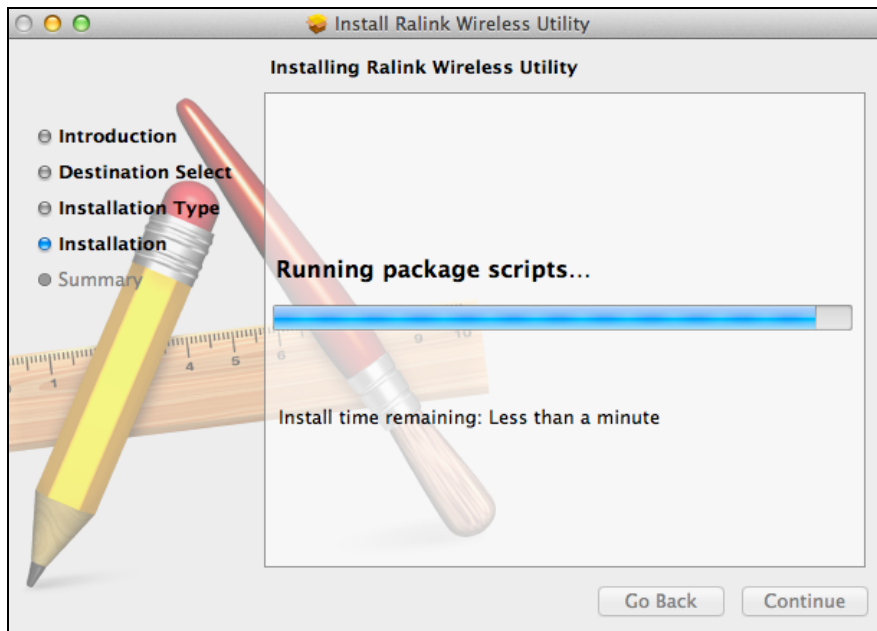
4. Es kann sein, dass Sie aufgefordert werden, Ihr System-/Administrator-Passwort einzugeben, bevor die Installation beginnen kann. Geben Sie Ihr Passwort ein und klicken auf "Install Software".



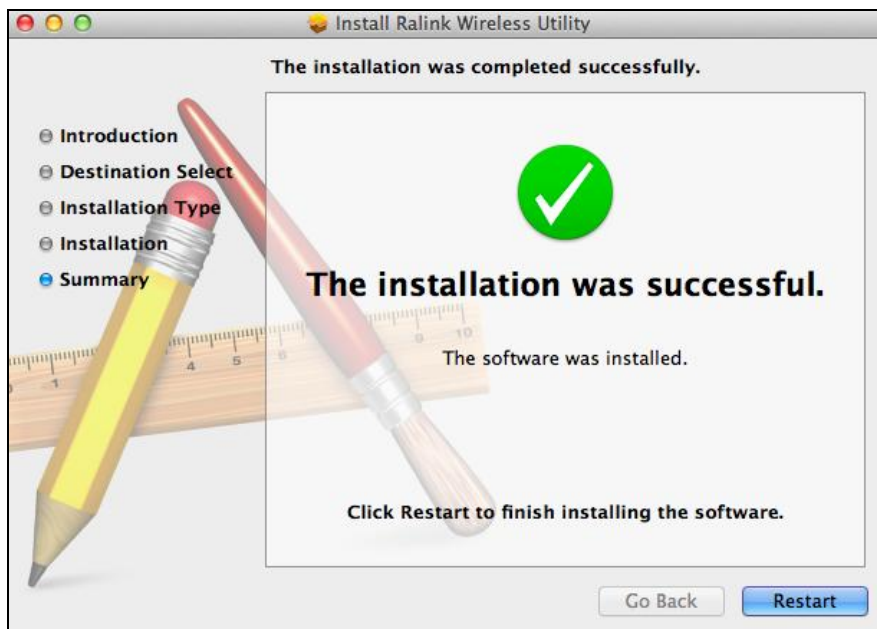
5. Sie werden aufgefordert, Ihren Computer neu zu starten, nachdem die Installation beendet ist. Klicken Sie auf "Continue Installation (Installation fortsetzen)", um fortzufahren.



6. Bitte warten Sie, während der Treiber installiert wird.



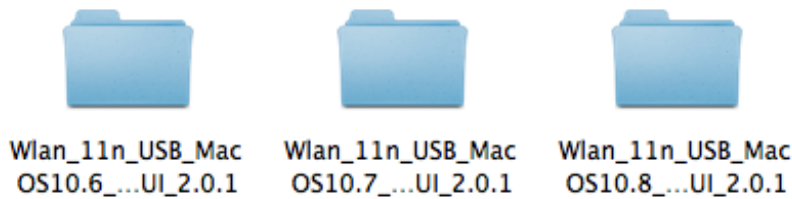
7. Wenn die Installation fertig ist, sehen Sie folgenden Bildschirm, der Sie informiert, dass die Installation erfolgreich war (The installation was successful). Klicken Sie auf "Restart (Neu starten)", um Ihren Computer neu zu starten.



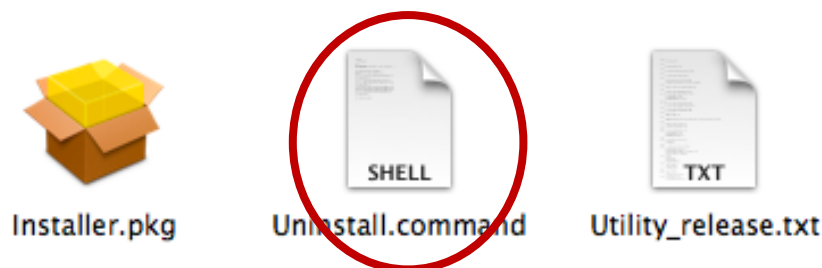
8. Nachdem Ihr Mac neu gestartet wurde, deaktivieren Sie bitte alle anderen Funkadapter, wie es in **V. Deaktivierung von Netzwerkadaptoren** beschrieben ist. Die Benutzer von Mac müssen sich dann durch das beigegefügte Dienstprogramm mit einem Wi-Fi-Netzwerk verbinden. Wie das gemacht wird, siehe bitte **VI. Benutzung des Adapters**

IV-2. Deinstallation des Treibers

1. Klicken Sie doppelt auf die Datei "Wlan_11n_USB...". Mac OS X (10.6, 10.7 or 10.8)



2. Klicken Sie doppelt auf die Datei "Uninstall.command", um den Treiberinstallations-Assistenten zu öffnen, und befolgen die Anweisungen auf dem Bildschirm.

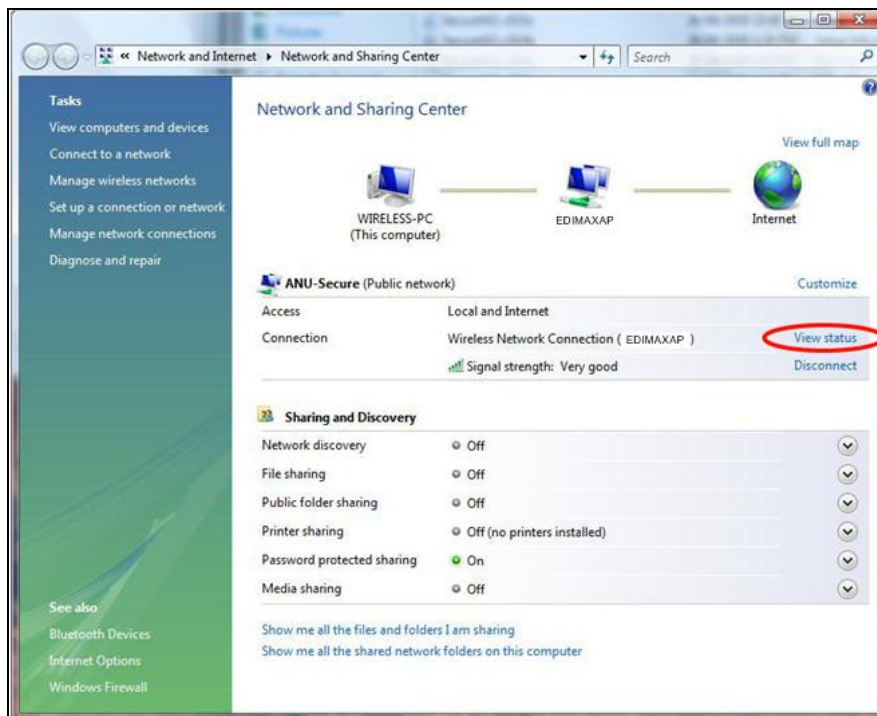


V. Deaktivierung von Netzwerkadaptern

Um zu gewährleisten, dass Ihr USB-Funkadapter richtig funktioniert, ist zu empfehlen, alle anderen vorhandenen Funknetzwerkadapter, die auf Ihrem Computer installiert sind, zu deaktivieren. Wenn Sie sich nicht sicher sind, wie das gemacht wird, schauen Sie im Benutzerhandbuch für Ihren Computer nach, oder befolgen Sie die Anleitung unten.

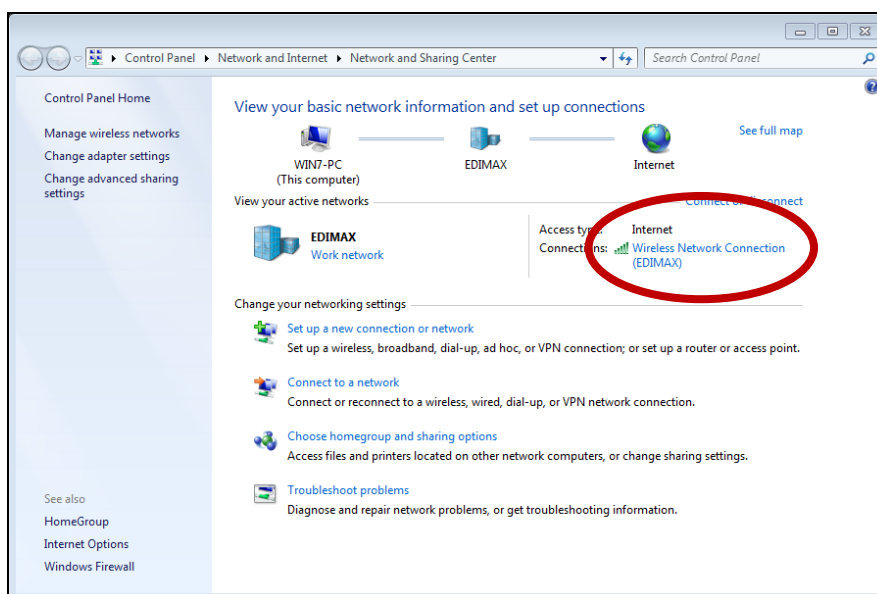
V-1. Windows Vista

Gehen Sie zu **Start > Control Panel**. Klicken Sie auf **View network status and tasks > View Status** und klicken auf **Disable**.



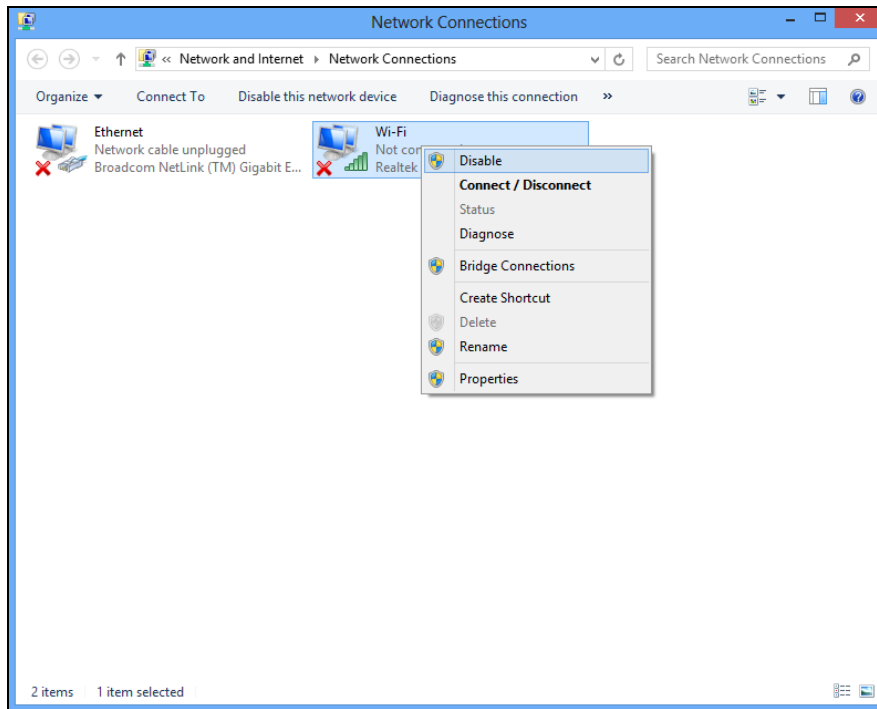
V-2. Windows 7

Gehen Sie zu **Start > Control Panel**. Klicken Sie auf **View network status and tasks > Wireless Network Connection** und klicken auf **Disable**.



V-3. Windows 8

1. Schalten Sie in den Desktopmodus um, indem Sie mit dem Cursor unten links in den Start-Bildschirm von Windows 8 klicken. Dann gehen Sie auf **File Explorer > (rechts klicken) Network > Properties > Change adapter settings**.
2. Klicken Sie mit rechts auf Ihren Drahtlosadapter, wählen Sie "**Properties**" und dann "**Disable**".

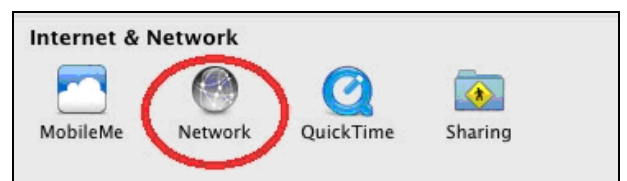


V-4. Mac

1. Wählen Sie "System Preferences" aus dem Dock.



2. Wählen Sie "Network" in "System Preferences".



3. Es werden all Ihre Netzwerkverbindungen angezeigt, wie unten gezeigt wird. Wählen Sie "Wi-Fi" im linken Feld.

4. Klicken Sie auf "Turn Wi-Fi off" im Hauptfeld.

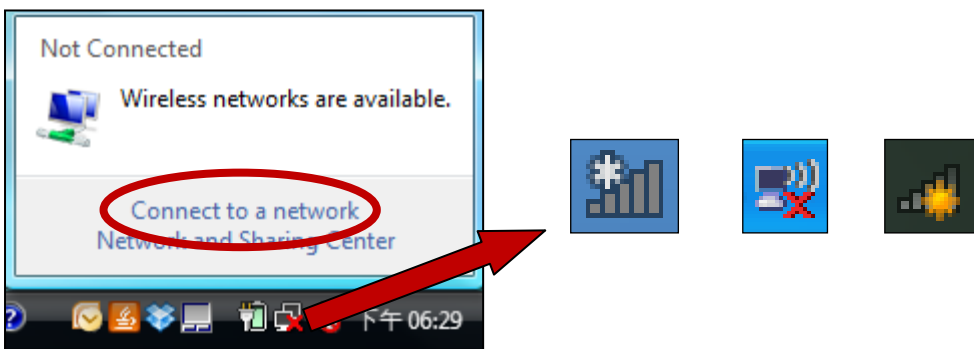
VI. Benutzung des Adapters

Nachdem Sie den Treiber installiert haben und, falls nötig, andere Funkadapter deaktiviert haben (siehe VI. Deaktivierung von Netzwerkadapters), können sich Benutzer von Windows wie gewöhnlich mit einem Wi-Fi-Netzwerk verbinden (siehe unten). Die Benutzer von Mac müssen sich dann durch das beigefügte Dienstprogramm mit einem Wi-Fi-Netzwerk verbinden, wie es in VI-2 beschrieben ist.. **Mac**

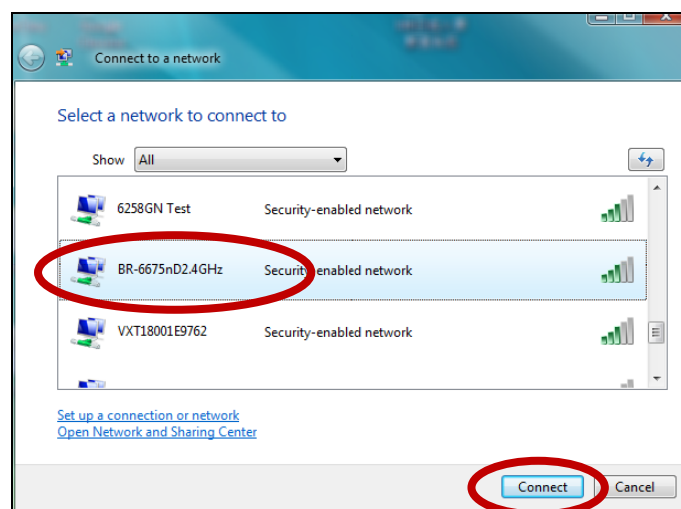
VI-1. Windows

Unten ist ein Beispiel, wie man sich mithilfe von Windows Vista verbindet - für andere Versionen von Windows kann das Verfahren etwas anders sein.

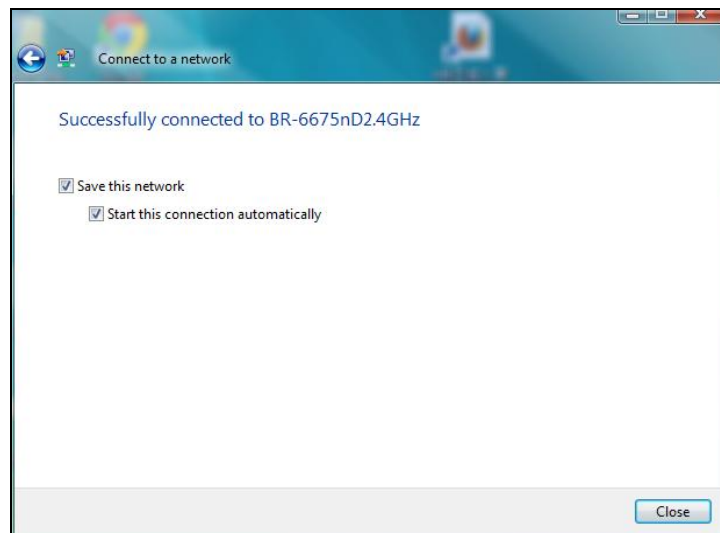
1. Klicken Sie auf das Netzwerksymbol (Beispiele unten) in der Schnellstartleiste und wählen "Connect to a network (Mit einem Netzwerk verbinden)".



2. Suchen Sie nach dem WLAN-Namen Ihres Wi-Fi-Netzwerks, und dann klicken Sie auf "Connect (Verbinden)". Wenn Sie ein Passwort für Ihr Netzwerk einrichten, werden Sie aufgefordert, es einzugeben.

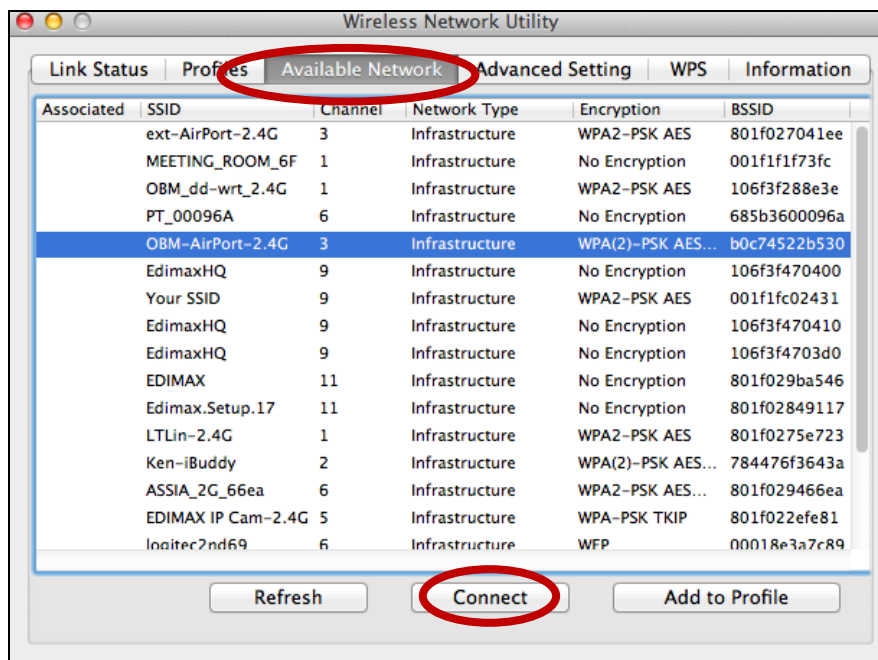


3. Nachdem Sie Ihr Passwort richtig eingegeben haben, werden Sie erfolgreich mit Ihrem Wi-Fi-Netzwerk verbunden.

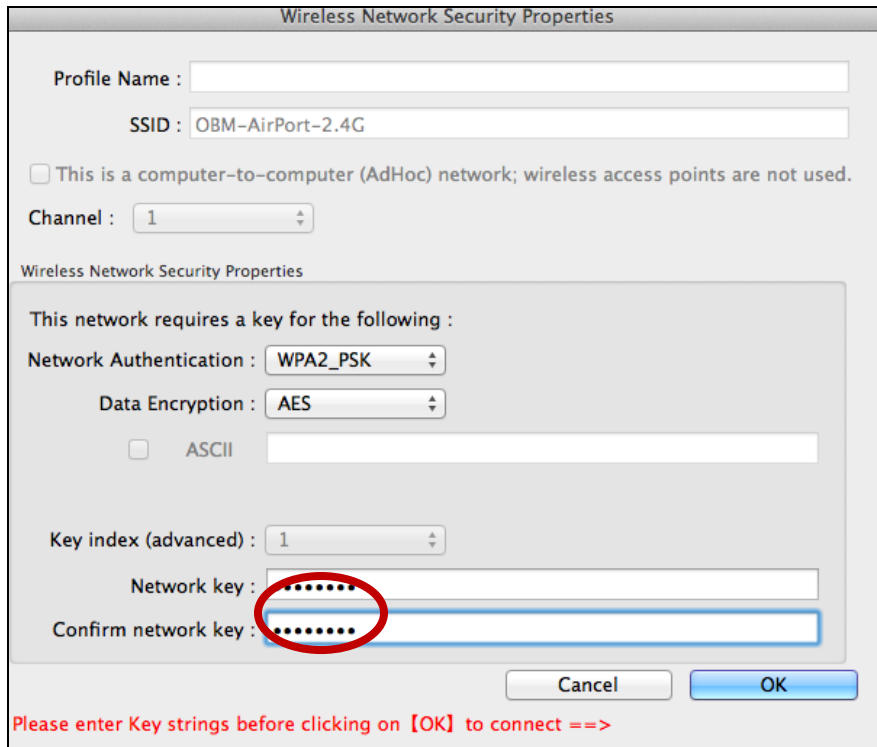


VI-2. Mac: Verbindung mit einem Wi-Fi-Netzwerk

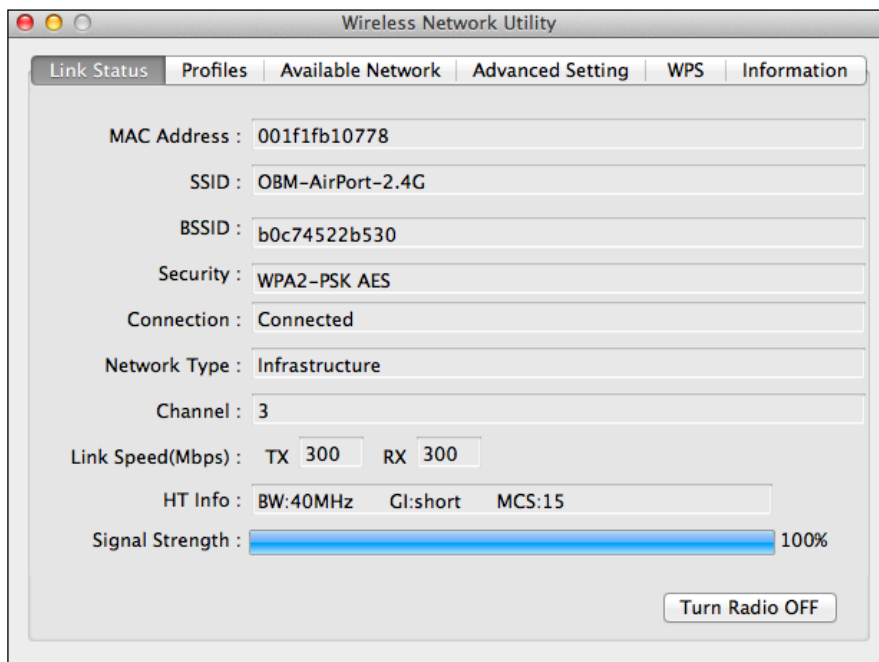
1. Wählen Sie aus dem Menü oben im Fenster "Site Survey" aus, und dann wählen Sie aus der Liste ein Wi-Fi-Netzwerk aus und klicken auf "Connect (Verbinden)".



- 2.** Wenn Sie ein Passwort für Ihr Netzwerk einrichten, werden Sie aufgefordert, es einzugeben. Geben Sie Ihr Passwort ein und klicken auf "OK".

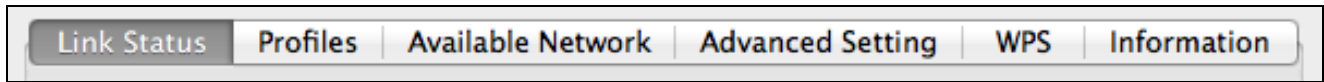


- 3.** Nachdem Sie Ihr Passwort richtig eingegeben haben, werden Sie erfolgreich mit Ihrem Wi-Fi-Netzwerk verbunden.

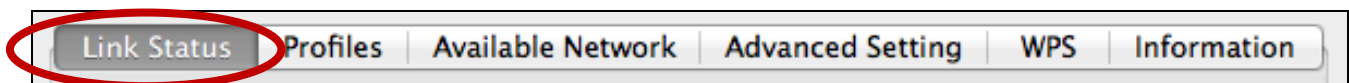


VI-3. Mac: Funk-Dienstprogramm

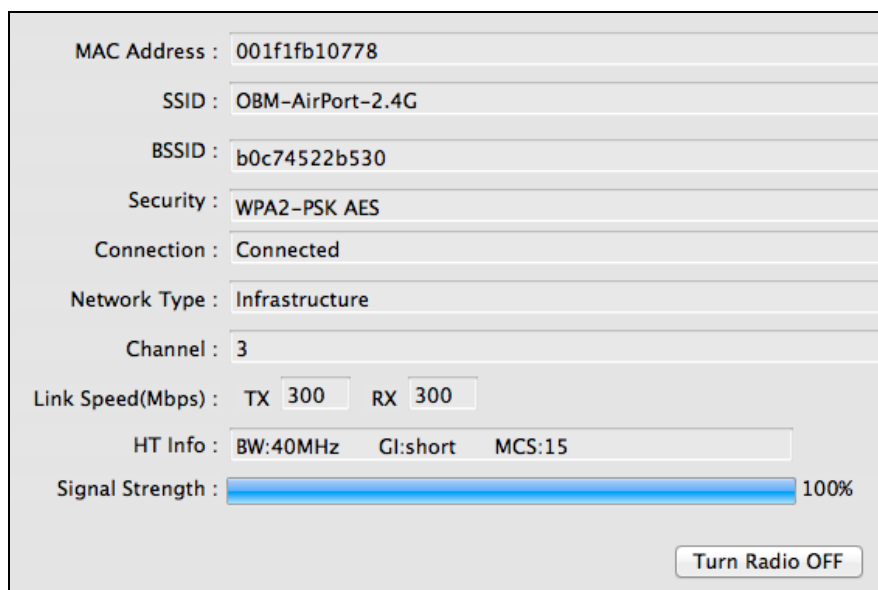
Das Funk-Dienstprogramm bietet Funktionen zur Überwachung und Konfiguration Ihrer Verbindung. Navigieren Sie mithilfe des Menüs oben im Fenster durch das Funk-Dienstprogramm.



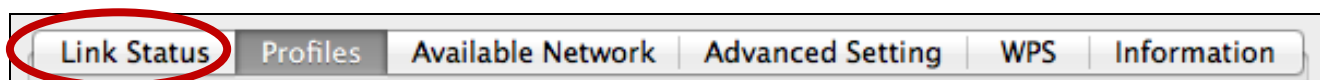
VI-3-1. Link Status

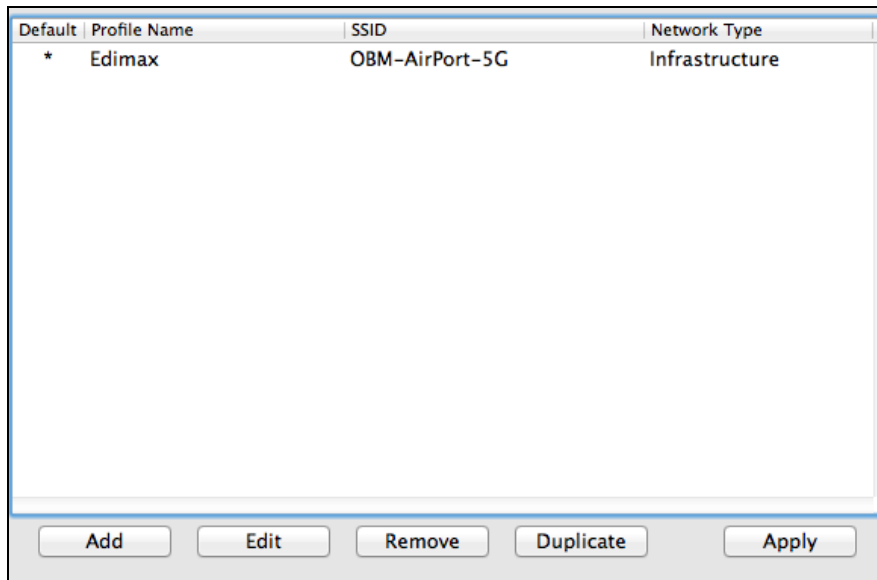


Die Seite "Link Status" zeigt verschiedene Informationen über die aktuelle Funkverbindung an.



VI-3-2. Profile





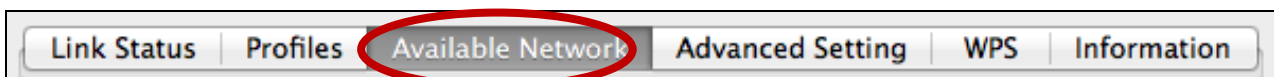
Mit dem Bildschirm "Profile" können Sie verschiedene Wi-Fi-Verbindungseinstellungen als Profile speichern. Die vorhandenen Profile werden in der "Profile List" aufgeführt.

| | |
|------------------|---|
| ADD | Öffnet ein neues Fenster, um ein neues Profil hinzuzufügen. |
| EDIT | Bearbeitung eines vorhandenen Profils. |
| REMOVE | Löscht ein vorhandenes Profil. |
| DUPLICATE | Aktiviert (stellt Verbindung her) ein vorhandenes Profil. |

ADD

Wenn Sie "ADD" auswählen, wird ein neues Fenster geöffnet. Wählen Sie aus dem Dropdown-Menü in der oberen rechten Ecke einen WLAN-Namen.

VI-3-3. Available Network

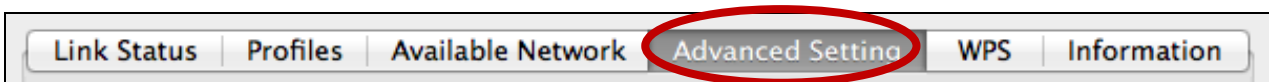


Auf dem Bildschirm " Available Network " wird eine Liste aller vorhandenen Wi-Fi-Netzwerke innerhalb der Reichweite zusammen mit verschiedenen Kategorien von Informationen über jedes Netzwerk angezeigt.

| Associated | SSID | Channel | Network Type | Encryption | BSSID |
|------------|--------------------|---------|----------------|-------------------|--------------|
| | EdimaxHQ_5G | 44 | Infrastructure | No Encryption | 106f3f470418 |
| | EdimaxHQ_5G | 44 | Infrastructure | No Encryption | 106f3f4703d8 |
| | CELENOF8F1A5 | 60 | Infrastructure | WPA2-PSK AES | 001f1ff8f1a5 |
| | Buffalo-AirPort-5G | 108 | Infrastructure | WPA(2)-PSK AES... | 106f3f288e3f |
| | EdimaxHQ_5G | 40 | Infrastructure | No Encryption | 001020304058 |
| | LTLin-5G | 40 | Infrastructure | WPA2-PSK AES | 801f0275e724 |
| | ASSIA_5G_66ea | 48 | Infrastructure | WPA2-PSK AES... | 801f029346b7 |
| | Apple Network 5G | 149 | Infrastructure | WPA2-PSK AES... | 109add8747d0 |
| | EDIMAX IP Cam-5G | 48 | Infrastructure | WPA-PSK TKIP | 801f022efe82 |
| | logitec2nd52 | 11 | Infrastructure | WEP | 02018e40d5b8 |
| | logitec11a52 | 36 | Infrastructure | WPA(2)-PSK AES... | 00018e40d5ba |
| | Belkin.b37.media | 149 | Infrastructure | WPA2-PSK AES | ec1a59832b37 |
| | logitec52 | 11 | Infrastructure | WPA(2)-PSK AES... | 00018e40d5b8 |
| | MEETING_ROOM_6F | 1 | Infrastructure | No Encryption | 001f1f1f73fc |
| | EdimaxHQ | 9 | Infrastructure | No Encryption | 001020304050 |

| | |
|--------------------|---|
| REFRESH | Frischt die Liste der vorhandenen Funknetzwerke auf. |
| CONNECT | Stellt die Verbindung zu einem ausgewählten Funknetzwerk her. |
| ADD PROFILE | Benutzt ein ausgewähltes Funknetzwerk, um ein neues Profil zu erzeugen (siehe VI-3-2. Profile). |

VI-3-4. Advanced Setting



802.11b Preamble Mode :

QOS Mode :

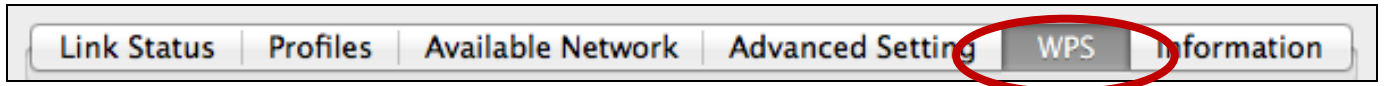
PSP Xlink Mode :

Fragment Threshold :

RTS Threshold :

Auf der Seite " Advanced Setting " werden Sende- und Empfangsstatistiken über die Funkverbindung angezeigt.

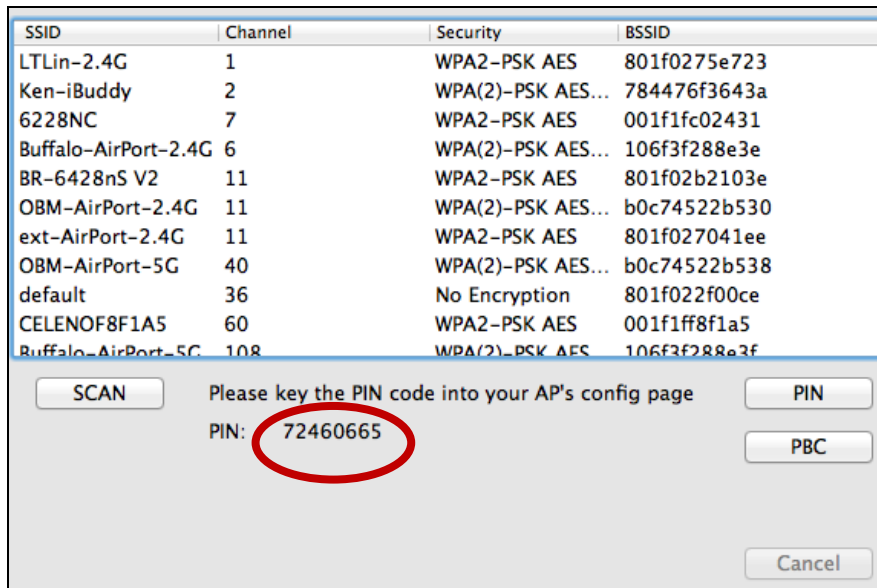
VI-3-5. WPS



VI-3-6. WPS

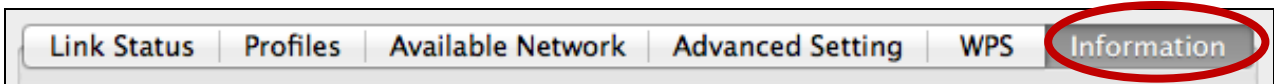


Die WPS-Seite zeigt Informationen über Wireless Protected Setup (WPS) einschließlich einer Liste der vorhandenen WPS Access Points und benutzerdefinierter WPS-Profile an.



| | |
|---------------|--|
| Rescan | Frischt die Liste der vorhandenen Funknetzwerke auf. |
| PIN | Beginnt PIN Code WPS mit ausgewähltem Access Point. |
| PBC | Beginnt Push Button Configuration WPS mit ausgewähltem Access Point. |

VI-3-7. Information




Der Bildschirm "Information" zeigt verschiedene Informationen wie Version des Funk-Dienstprogramms, NIC-Treiber und MAC-Adresse an.



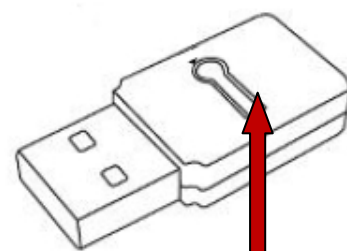
VI-4. WPS Setup

Wenn Ihr drahtloser Router/Access Point Wi-Fi Protected Setup (WPS) unterstützt, dann können Sie diese Methode benutzen, um sich mit einem Wi-Fi-Netzwerk zu verbinden.

1. Drücken Sie die WPS-Taste (häufig die WPS/Reset-Taste) an Ihrem Router/Access Point, um WPS zu aktivieren.

 **Schauen Sie bitte in der Anleitung für Ihren drahtlosen Router/Access Point nach, wie lange Sie die WPS-Taste gedrückt halten müssen, um WPS zu aktivieren.**

2. Halten Sie die WPS-Taste innerhalb von zwei Minuten an der Unterseite des EW-7722UTn V2 gedrückt, um sein WPS zu aktivieren.
3. Die Geräte stellen eine Verbindung her.



WPS Button

COPYRIGHT

Copyright © Edimax Technology Co., Ltd. all rights reserved. No part of this publication may be reproduced, transmitted, transcribed, stored in a retrieval system, or translated into any language or computer language, in any form or by any means, electronic, mechanical, magnetic, optical, chemical, manual or otherwise, without the prior written permission from Edimax Technology Co., Ltd.

Edimax Technology Co., Ltd. makes no representations or warranties, either expressed or implied, with respect to the contents hereof and specifically disclaims any warranties, merchantability, or fitness for any particular purpose. Any software described in this manual is sold or licensed as is. Should the programs prove defective following their purchase, the buyer (and not this company, its distributor, or its dealer) assumes the entire cost of all necessary servicing, repair, and any incidental or consequential damages resulting from any defect in the software. Edimax Technology Co., Ltd. reserves the right to revise this publication and to make changes from time to time in the contents hereof without the obligation to notify any person of such revision or changes.

The product you have purchased and the setup screen may appear slightly different from those shown in this QIG. The software and specifications are subject to change without notice. Please visit our website www.edimax.com for updates. All brand and product names mentioned in this manual are trademarks and/or registered trademarks of their respective holders.

Federal Communication Commission Interference Statement

This equipment has been tested and found to comply with the limits for a Class B digital device, pursuant to Part 15 of FCC Rules. These limits are designed to provide reasonable protection against harmful interference in a residential installation. This equipment generates, uses, and can radiate radio frequency energy and, if not installed and used in accordance with the instructions, may cause harmful interference to radio communications. However, there is no guarantee that interference will not occur in a particular installation. If this equipment does cause harmful interference to radio or television reception, which can be determined by turning the equipment off and on, the user is encouraged to try to correct the interference by one or more of the following measures:

1. Reorient or relocate the receiving antenna.
2. Increase the separation between the equipment and receiver.
3. Connect the equipment into an outlet on a circuit different from that to which the receiver is connected.
4. Consult the dealer or an experienced radio technician for help.

FCC Caution

This device and its antenna must not be co-located or operating in conjunction with any other antenna or transmitter. This device complies with Part 15 of the FCC Rules. Operation is subject to the following two conditions: (1) this device may not cause harmful interference, and (2) this device must accept any interference received, including interference that may cause undesired operation. Any changes or modifications not expressly approved by the party responsible for compliance could void the authority to operate equipment.

Federal Communications Commission (FCC) Radiation Exposure Statement

This equipment complies with FCC radiation exposure set forth for an uncontrolled environment. In order to avoid the possibility of exceeding the FCC radio frequency exposure limits, human proximity to the antenna shall not be less than 2.5cm (1 inch) during normal operation.

Federal Communications Commission (FCC) RF Exposure Requirements

This EUT is compliance with SAR for general population/uncontrolled exposure limits in ANSI/IEEE C95.1-1999 and had been tested in accordance with the measurement methods and procedures specified in OET Bulletin 65 Supplement C. The equipment version marketed in US is restricted to usage of the channels 1-11 only. This equipment is restricted to *indoor* use when operated in the 5.15 to 5.25 GHz frequency range.

R&TTE Compliance Statement

This equipment complies with all the requirements of DIRECTIVE 1999/5/EC OF THE EUROPEAN PARLIAMENT AND THE COUNCIL of March 9, 1999 on radio equipment and telecommunication terminal equipment and the mutual recognition of their conformity (R&TTE). The R&TTE Directive repeals and replaces in the directive 98/13/EEC (Telecommunications Terminal Equipment and Satellite Earth Station Equipment) As of April 8, 2000.

Safety

This equipment is designed with the utmost care for the safety of those who install and use it. However, special attention must be paid to the dangers of electric shock and static electricity when working with electrical equipment. All guidelines of this and of the computer manufacture must therefore be allowed at all times to ensure the safe use of the equipment.

EU Countries Intended for Use

The ETSI version of this device is intended for home and office use in Austria, Belgium, Bulgaria, Cyprus, Czech, Denmark, Estonia, Finland, France, Germany, Greece, Hungary, Ireland, Italy, Latvia, Lithuania, Luxembourg, Malta, Netherlands, Poland, Portugal, Romania, Slovakia, Slovenia, Spain, Sweden, Turkey, and United Kingdom. The ETSI version of this device is also authorized for use in EFTA member states: Iceland, Liechtenstein, Norway, and Switzerland.

EU Countries Not Intended for Use

None

EU Declaration of Conformity

- English:** This equipment is in compliance with the essential requirements and other relevant provisions of Directive 1999/5/EC, 2009/125/EC.
- Français:** Cet équipement est conforme aux exigences essentielles et autres dispositions de la directive 1999/5/CE, 2009/125/CE
- Čeština:** Toto zařízení je v souladu se základními požadavky a ostatními příslušnými ustanoveními směrnic 1999/5/ES, 2009/125/ES.
- Polski:** Urządzenie jest zgodne z ogólnymi wymaganiami oraz szczególnymi warunkami określonymi Dyrektywą UE 1999/5/EC, 2009/125/EC
- Română:** Acest echipament este în conformitate cu cerințele esențiale și alte prevederi relevante ale Directivei 1999/5/CE, 2009/125/CE.
- Русский:** Это оборудование соответствует основным требованиям и положениям Директивы 1999/5/EC, 2009/125/EC.
- Magyar:** Ez a berendezés megfelel az alapvető követelményeknek és más vonatkozó irányelveknek (1999/5/EK, 2009/125/EC)
- Türkçe:** Bu cihaz 1999/5/EC, 2009/125/EC direktifleri zorunlu istekler ve diğer hükümlerle ile uyumludur.
- Українська:** Обладнання відповідає вимогам і умовам директиви 1999/5/EC, 2009/125/EC.
- Slovenčina:** Toto zariadenie spĺňa základné požiadavky a ďalšie príslušné ustanovenia smerníc 1999/5/ES, 2009/125/ES.
- Deutsch:** Dieses Gerät erfüllt die Voraussetzungen gemäß den Richtlinien 1999/5/EC, 2009/125/EC.
- Español:** El presente equipo cumple los requisitos esenciales de la Directiva 1999/5/EC, 2009/125/EC.
- Italiano:** Questo apparecchio è conforme ai requisiti essenziali e alle altre disposizioni applicabili della Direttiva 1999/5/CE, 2009/125/CE.
- Nederlands:** Dit apparaat voldoet aan de essentiële eisen en andere van toepassing zijnde bepalingen van richtlijn 1999/5/EC, 2009/125/EC.
- Português:** Este equipamento cumpre os requisitos essenciais da Directiva 1999/5/EC, 2009/125/EC
- Norsk:** Dette utstyret er i samsvar med de viktigste kravene og andre relevante regler i Direktiv 1999/5/EC, 2009/125/EC.
- Svenska:** Denna utrustning är i överensstämmelse med de väsentliga kraven och övriga relevanta bestämmelser i direktiv 1999/5/EG, 2009/125/EG.
- Dansk:** Dette udstyr er i overensstemmelse med de væsentligste krav og andre relevante forordninger i direktiv 1999/5/EC, 2009/125/EC.
- Suomi:** Tämä laite täyttää direktiivien 1999/5/EY, 2009/125/EY oleelliset vaatimukset ja muut asiaankuuluvat määräykset.

FOR USE IN 



WEEE Directive & Product Disposal



At the end of its serviceable life, this product should not be treated as household or general waste. It should be handed over to the applicable collection point for the recycling of electrical and electronic equipment, or returned to the supplier for disposal.

Declaration of Conformity

We, Edimax Technology Co., Ltd., declare under our sole responsibility, that the equipment described below complies with the requirements of the European R&TTE directives (2006/95/EC)

Equipment: 300Mbps Wireless 802.11b/g/n USB Adapter
Model No.: EW-7722UTn V2

The following European standards for essential requirements have been followed:

| | | |
|-----------------|----------|---|
| Spectrum | : | ETSI EN 300 328 : V1.7.1(2006-10) |
| EMC | : | EN 301 489-1 V1.8.1(2008-04) EN 301 489-17 V2.1.1(2009-05) |

| | | |
|---------------------|----------|---|
| Safety (LVD) | : | IEC 60950-1 : 2005 (2nd Edition) EN 60950-1 : 2006+A11:2009 |
|---------------------|----------|---|

Edimax Technology Co., Ltd.
No. 3, Wu Chuan 3rd Road,
Wu-Ku Industrial Park,
New Taipei City, Taiwan



Date of Signature:

January, 2011

Signature:

A handwritten signature in black ink, appearing to read 'Albert Chang'.

Printed Name:

Albert Chang

Title:

Director

Edimax Technology Co., Ltd.



ΣDIMAX
NETWORKING PEOPLE TOGETHER

Edimax Technology Co., Ltd.

No.3, Wu-Chuan 3rd Road, Wu-Gu,
New Taipei City 24891, Taiwan

Edimax Technology Europe B.V.

Nijverheidsweg 25 5683 CJ Best
The Netherlands

Edimax Computer Company

3350 Scott Blvd., Bldg.15 Santa Clara,
CA 95054, USA