

TREKSTOR[®]
Enjoy now.



SurfTab[®] wintron 10.1 3G

BEDIENUNGSANLEITUNG

DE

1) Über das SurfTab	4
2) Sicherheitshinweise	5
Betriebssicherheit	5
Reparatur	6
Vorgesehene Umgebung	7
Stromversorgung	7
Reinigung und Pflege	7
Hinweise zur angegebenen Speichergröße	7
3) Technische Daten	8
4) Lieferumfang	8
5) Bedienelemente und Anschlüsse	10
6) Das SurfTab in Betrieb nehmen	10
Das SurfTab aufladen	10
Das SurfTab einschalten	11
8) Startbildschirm und Desktop-Ansicht	11
Startbildschirm	12
Desktop-Ansicht	12
9) Charm Bar	13
10) Den Startbildschirm bedienen und einrichten	14
Ein Element auswählen	14
Das Display bewegen	14
Die Live-Kacheln anordnen und sortieren	15
Das Applikationsmenü aufrufen	16
11) Das SurfTab mit dem Internet verbinden	16
Via WLAN mit dem Internet verbinden	16
Via 3G mit dem Internet verbinden	18
12) Office 365 Personal aktivieren	19
13) Applikationen aus dem Windows Store herunterladen	20

14) Dateien zwischen dem SurfTab und anderen Geräten austauschen... 20	
Dateien via Bluetooth austauschen	20
Dateien zwischen dem SurfTab und einem PC austauschen	22
15) Das SurfTab mit einem Fernseher verbinden 22	
Via HDMI-Kabel mit einem Fernseher verbinden	23
Via Miracast mit einem Fernseher verbinden	23
16) Die Kamera verwenden 24	
17) Automatische Windows-Update Funktion 25	
18) Ein Systembackup durchführen 26	
19) Reset und Wiederherstellung 27	
Reset	27
Wiederherstellung.....	27
20) Das SurfTab ausschalten 27	
21) Hinweise zu Copyright und Marken 28	
22) Hinweise zur Entsorgung 28	
Entsorgung	28
Recycling	29
23) Hinweise zur Haftung und Gewährleistung 29	

Wir wünschen Ihnen viel Freude mit dem TrekStor SurfTab wintron 10.1 3G. Bitte lesen Sie die folgenden Abschnitte aufmerksam durch, damit Sie die Funktionen dieses Produktes und seine Bedienung kennenlernen.

WICHTIG!

Beachten Sie unbedingt die Sicherheitshinweise in Kapitel 2.

WICHTIG!

Bewahren Sie diese Anleitung auf und händigen Sie sie bei Weitergabe des Gerätes auch an den neuen Besitzer aus.

Aktuelle Produktinformationen finden Sie auf der TrekStor Website www.trekstor.de

Weitere Produkte und Zubehör erhalten Sie unter www.trekstor-onlineshop.de

Eine ausführliche Anleitung zum Betriebssystem Windows 8.1 mit Bing finden Sie auf: <https://support.microsoft.com/Product/windows/windows-8-1>

1) Über das SurfTab

Das TrekStor SurfTab wintron 10.1 3G ist ein Tablet-PC mit Windows 8.1 mit Bing Betriebssystem und 10.1" IPS Touch-Display zum Surfen im Internet und zur Wiedergabe von Applikationen, Musik, Videos und Spielen. Dank zahlreicher Zusatzprogramme via Office 365 Personal ist es ideal geeignet zur mobilen Textverarbeitung und zum Gestalten von Präsentationen und Tabellen. Das eingebaute 3G-Modul ermöglicht mobiles Surfen im Internet auch ohne WLAN-Anschluss.

Verwenden Sie das Gerät stets nur für den vorgesehenen Zweck. Der Hersteller haftet nicht für Schäden, die sich aus nichtbestimmungsgemäßer Verwendung des Gerätes ergeben. Weiter ist der Hersteller nicht für Beschädigungen oder Verlust von Daten und deren Folgeschäden verantwortlich.

2) Sicherheitshinweise

In dieser Anleitung werden die folgenden Warnsymbole und Signalwörter verwendet:



GEFAHR

Warnung vor möglicher Lebensgefahr und/oder schweren irreversiblen Verletzungen.



VORSICHT

Hinweise beachten, um Verletzungen und Sachschäden zu vermeiden.



ACHTUNG

Hinweise beachten, um Sachschäden zu vermeiden.



HINWEIS

Weiterführende Informationen für den Gebrauch des Gerätes!

Betriebssicherheit



VORSICHT

Personen, die aufgrund ihrer physischen, sensorischen oder geistigen Fähigkeiten oder ihrer Unerfahrenheit oder Unkenntnis nicht in der Lage sind, mit dem Produkt sicher umzugehen, dürfen sich nie ohne Aufsicht oder Anweisung durch eine verantwortliche Person in der Nähe des Produktes aufhalten. Beaufsichtigen Sie Kinder, die sich in der Nähe des Produktes befinden.



GEFAHR

Halten Sie Verpackungsmaterial, wie z. B. Folien, von Kindern fern. Es besteht Erstickengefahr.



GEFAHR

Bestimmte Zubehörteile können eine Erstickengefahr für Säuglinge und Kleinkinder darstellen. Halten Sie dieses Zubehör von Säuglingen und Kleinkindern fern.



GEFAHR

Öffnen Sie niemals das Gehäuse des Gerätes oder des Ladegerätes (elektrischer Schlag, Kurzschluss- und Brandgefahr)!



GEFAHR

Führen Sie keine Gegenstände durch die Schlitze und Öffnungen des Gerätes oder des Ladegerätes (elektrischer Schlag, Kurzschluss- und Brandgefahr)!



GEFAHR

Decken Sie das Gerät oder das Ladegerät während des Betriebs oder beim Laden nicht ab. Das kann zu Überhitzung führen (Brandgefahr)!



WARNUNG

Dieses Gerät kann hohe Lautstärken erzeugen. Um Hörschäden zu vermeiden, die sofort, später oder schleichend eintreten können, sollten Sie nicht über längere Zeit mit hoher Lautstärke hören. Bitte bedenken Sie, dass eine dauerhafte Schädigung des Gehörs auch erst zu einem späteren Zeitpunkt auftreten kann. Unter Umständen gewöhnen Sie sich mit der Zeit zwar an höhere Lautstärken, sodass diese für Sie normal erscheinen mögen, Ihre Hörfähigkeit kann dadurch jedoch bereits beeinträchtigt worden sein. Je höher Sie die Lautstärke einstellen, desto schneller kann Ihr Gehör geschädigt werden.



GEFAHR

Ihre Sicherheit ist uns wichtig! Im Straßenverkehr hat Sicherheit immer Vorrang. Schützen Sie sich und andere Verkehrsteilnehmer, indem Sie das Gerät nur bedienen, wenn die Verkehrslage es erlaubt und Sie niemanden gefährden oder behindern. Stellen Sie die Lautstärke des Gerätes zu Ihrer eigenen Sicherheit so ein, dass Sie weiterhin alle Geräusche Ihrer Umwelt wahrnehmen können. Es gilt die in Ihrer Region gültige Gesetzgebung.



ACHTUNG

Üben Sie keinen starken Druck auf das Display aus. Es besteht die Gefahr, dass es bricht.



Von der Nutzung von USB-Kabeln mit Leitungslängen von mehr als 3 m sollte abgesehen werden.



Sollten Sie das Gerät einer elektrostatischen Entladung aussetzen, kann es zu einer Unterbrechung des Datentransfers zwischen dem Gerät und dem Computer kommen bzw. Funktionen des Gerätes können gestört werden. Ziehen Sie in diesem Fall das Gerät vom USB-Port ab und stecken Sie es erneut ein, oder bauen Sie die WLAN-Verbindung neu auf.

Reparatur



ACHTUNG

Es befinden sich keine zu wartenden oder zu reinigenden Teile innerhalb des Gerätes.



ACHTUNG

Schalten Sie das Gerät sofort aus, falls es nass werden sollte. Lassen Sie das Gerät auf Betriebssicherheit überprüfen, bevor Sie es wieder benutzen.

Vorgesehene Umgebung



Schützen Sie das Gerät vor extrem hohen und niedrigen Temperaturen und Temperaturschwankungen. Betreiben Sie es nur bei einer Umgebungstemperatur innerhalb des Bereichs von 10° C und 40° C.



Stellen Sie das Gerät nicht in der Nähe einer Wärmequelle auf und schützen Sie es vor direkter Sonneneinstrahlung.



Setzen Sie das Gerät niemals Feuchtigkeit, Kondenswasser und Nässe aus.



Achten Sie bei der Verwendung und Lagerung des Gerätes auf eine möglichst staubfreie Umgebung.

Stromversorgung



VORSICHT

Nutzen Sie bitte immer nur das originale Ladegerät bzw. eines mit der passenden Stromstärke und Spannung, um einer Schädigung des Gerätes vorzubeugen. Falls Sie auf ein universelles Ladegerät zurückgreifen, beachten Sie neben der Stromstärke und Spannung auch die Polung des Ladegerätes. Ihr Gerät kann bei Nichtbeachtung dieser Spezifikationen irreversible Schäden erleiden!



VORSICHT

Verwenden oder laden Sie das Gerät nicht, wenn der Akku beschädigt ist oder ausläuft.

Reinigung und Pflege



Die Reinigung der Oberfläche des Gerätes darf niemals mit Lösungsmitteln, Farbverdünnern, Reinigungsmitteln oder anderen chemischen Produkten erfolgen. Nutzen Sie stattdessen ein weiches, trockenes Tuch bzw. einen weichen Pinsel.

Hinweise zur angegebenen Speichergröße



Die Angabe zur Speichergröße auf der Verpackung und in den technischen Daten bezieht sich auf die Gesamtspeichergröße Ihres Gerätes. Die Ihnen vom Betriebssystem angezeigte Speicherkapazität des Gerätes kann von der angegebenen Kapazität abweichen, da auf dem betriebsfähigen Gerät ein Teil des Gesamtspeichers vom Betriebssystem und von System-Applikationen belegt werden.

3) Technische Daten

Prozessor (CPU):	Quad Core, 1.83 GHz
Arbeitsspeicher (RAM) :	2 GB
Speicherkapazität:	32 GB
Grafikprozessor (GPU) :	Intel® HD Graphics
Display-Typ:	kapazitives 10-Punkt-Multitouch-IPS-Display
Display-Größe:	10.1" (25,7 cm)
Bildformat:	16 : 10
Bildschirmauflösung:	1280 x 800
Kamera:	5 MP (Autofokus) / 2 MP Webcam
Schnittstellen:	Micro-USB 2.0 (mit Host-Funktion), USB 2.0, Stereo-Audio-Out, DC IN, Mikrofon, Kamera, Speicherkartenleser, WLAN, 3G, Bluetooth®, Miracast™, Micro-HDMI®, Tastatur-Dock
Unterstützte Speicherkarten:	microSD, microSDHC
Abmessungen (B x H x T):	259 x 173 x 9 mm
Gewicht:	668 g
Akku:	Li-Polymer
Gehäusematerial:	Kunststoff
Betriebssystem:	Windows® 8.1 mit Bing

4) Lieferumfang

- SurfTab wintron 10.1 3G
- Netzteil (zweiteilig)
- Kurzanleitung
- Produktsicherheit und rechtliche Hinweise

5) Bedienelemente und Anschlüsse

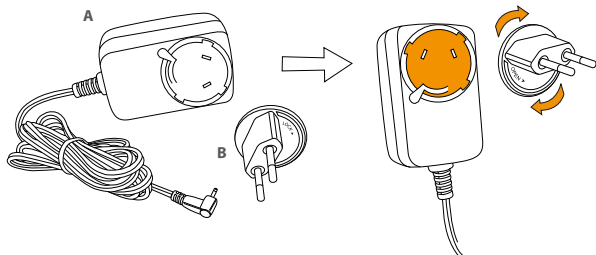
- A) Windows-Taste
- B) Kamera (Frontseite)
- C) Micro-USB-Buchse
- D) Lautstärkeregelung
- E) Ein-/Ausschalter
- F) Lautsprecher
- G) Tastatur Dock
- H) Kamera Rückseite
- I) Speicherkarteneinschub
- J) Micro-SIM-Karteneinschub
- K) DC IN
- L) Micro-HDMI®-Buchse
- M) USB-A-Buchse
- N) Mikrofon
- O) Audio-Out-Buchse

6) Das SurfTab in Betrieb nehmen

Das SurfTab aufladen

Unsere SurfTabs werden in der Regel mit einem zu 80 % geladenen Akku ausgeliefert. Dennoch sollten Sie das SurfTab an eine Steckdose anschließen, bevor Sie es zum ersten Mal in Betrieb nehmen.

- a) Verbinden Sie zunächst den Steckdosenadapter (B) mit dem Netzteil (A). Legen Sie den Steckdosenadapter so auf das Netzteil, dass die 3 Nasen im äußeren Kreis des Adapters in den 3 Aussparungen am Netzteil liegen. Drehen Sie den Adapter kurz im Uhrzeigersinn, bis der Adapter mit einem deutlichen Klick im Netzteil einrastet.



- b) Verbinden Sie nun das fertig zusammengebaute Netzteil mit dem SurfTab und einer Steckdose und laden Sie das SurfTab vollständig auf.

i Die maximale Akkulaufzeit steht erst nach ca. 10 Ladezyklen zur Verfügung.

Das SurfTab einschalten

Drücken Sie für ca. 2-3 Sekunden den Ein-/Ausschalter, um das SurfTab einzuschalten. Es erscheint ein Konfigurations-Assistent. Befolgen Sie die Anweisungen des Konfigurations-Assistenten, um Ihr SurfTab einzurichten.

i *Im Laufe des Konfigurations-Assistenten werden Sie aufgefordert, sich mit Ihrem Microsoft-Konto anzumelden. Falls Sie noch über kein Microsoft-Konto verfügen, richten Sie an dieser Stelle bitte eines ein.*

Sobald das Gerät eingerichtet ist (und nach jedem weiteren Einschalten und Hochfahren) erscheint der Sperrbildschirm. Ziehen Sie den Sperrbildschirm mit Ihrer Fingerspitze nach oben, um den Bildschirm zu entsperren.



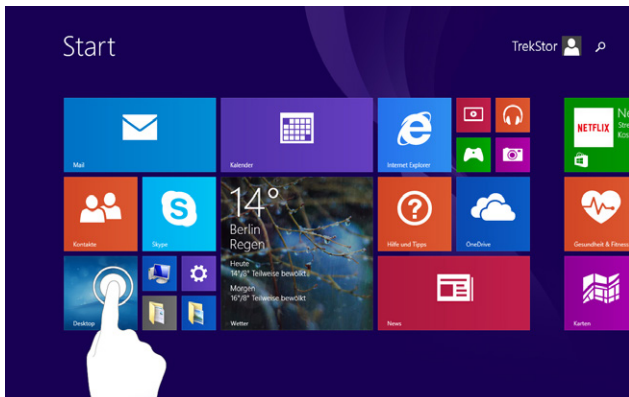
i *Wenn Ihr SurfTab durch ein Passwort geschützt ist, müssen Sie anschließend das Passwort eingeben.*

8) Startbildschirm und Desktop-Ansicht

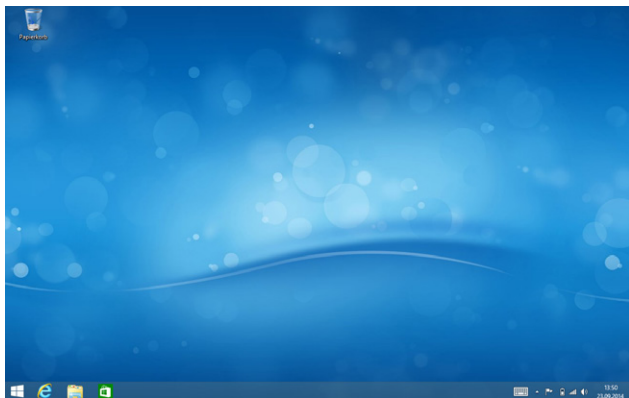
Je nach Bedarf und Vorliebe können Sie entscheiden, ob Sie den für mobile Geräte optimierten Startbildschirm mit Live-Kacheln verwenden, oder ob Sie in der klassischen Desktop-Ansicht arbeiten möchten.

Beim ersten Einschalten Ihres SurfTab erscheint der Startbildschirm mit Live-Kacheln. Wenn Sie zur Desktop-Ansicht wechseln möchten, tippen Sie links unten auf die Live-Kachel mit dem Namen "DESKTOP". Um zum Startbildschirm zurückzukehren, tippen Sie auf die Windows-Taste (A).

Startbildschirm



Desktop-Ansicht



9) Charm Bar

Die sogenannte Charm Bar ist eine ein- und ausblendbare Leiste mit Kurzlinks zu einigen wichtigen Funktionen des SurfTab. Sie ist sowohl auf dem Startbildschirm, als auch in der Desktop-Ansicht aufrufbar. Um sie aufzurufen, streichen Sie mit Ihrem Finger vom rechten Bildschirmrand in Richtung Bildschirmmitte.

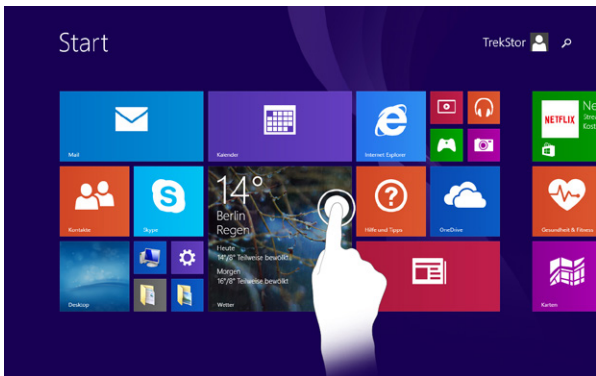


10) Den Startbildschirm bedienen und einrichten

Um zum Startbildschirm zu gelangen, tippen Sie auf die Windows-Taste (A).

Ein Element auswählen

Tippen Sie mit Ihrer Fingerspitze kurz auf die gewünschte Live-Kachel oder eine Eingabefläche, um diese zu öffnen.



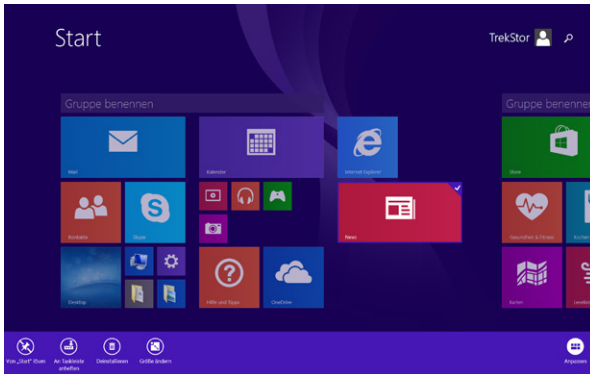
- i** *Bedienung des Touchscreens in der Desktop-Ansicht: Im Gegensatz zum Startbildschirm, wo ein einmaliges Antippen der Elemente genügt, muss ein Großteil der Elemente in der Desktop-Ansicht doppelt angetippt werden, um geöffnet oder aktiviert zu werden. Ähnlich wie Sie es von der Bedienung Ihres PCs mit einer Maus kennen ("Doppelklick").*

Das Display bewegen

Um das Display zu bewegen und so zu den weiteren Seiten des Startbildschirms zu gelangen, legen Sie Ihren Finger auf eine freie Stelle auf dem Bildschirm und "ziehen" Sie den Bildschirm in die gewünschte Richtung. Das Display "folgt" Ihrer Bewegung - wenn Sie Ihren Finger also nach links ziehen, gelangen Sie zu der Seite rechts vom Startbildschirm.

Die Live-Kacheln anordnen und sortieren

Sie haben die Möglichkeit, die auf dem Startbildschirm befindlichen Live-Kacheln Ihren Vorlieben entsprechend anzuordnen. Um zum Bearbeitungsmodus für eine bestimmte Live-Kachel zu gelangen, legen Sie Ihren Finger auf die gewünschte Live-Kachel und halten Sie diese gedrückt, bis in der oberen rechten Ecke der Kachel ein kleines Häkchen erscheint. Sie befinden sich nun im Bearbeitungsmodus der gewählten Kachel. Am unteren Bildschirmrand finden Sie nun eine Leiste mit den einzelnen Bearbeitungsoptionen für die markierte Live-Kachel. Tippen Sie auf die gewünschte Option.

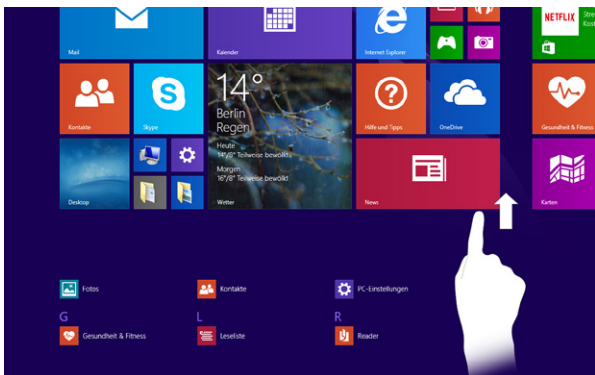


Wenn Sie die Kachel nur an eine andere Stelle auf dem Startbildschirm verschieben möchten, halten Sie die Kachel im Bearbeitungsmodus gedrückt und ziehen Sie sie an die gewünschte Stelle.

- i** Rechts vom Startbildschirm finden Sie eine weitere Seite mit Platz für Ihre Live-Kacheln. Wenn Sie eine Kachel dorthin verschieben möchten, halten Sie die Kachel im Bearbeitungsmodus gedrückt und ziehen die Kachel ganz an den rechten Bildschirmrand. Der Bildschirm verschiebt sich nun nach rechts und Sie können die gewählte Kachel auf dieser zweiten Seite platzieren, indem Sie sie loslassen.
- i** Im Bearbeitungsmodus haben Sie ebenfalls die Möglichkeit, die Kacheln zu Gruppen zu sortieren und die Gruppen zu benennen. Tippen Sie dazu im Bearbeitungsmodus auf den Balken "GRUPPE BENENNEN" und geben Sie den gewünschten Namen über die Tastatur ein.

Das Applikationsmenü aufrufen

Das Applikationsmenü befindet sich "unterhalb" des Startbildschirms. Um es aufzurufen, legen Sie Ihre Fingerspitze auf eine freie Stelle im Startbildschirm und "ziehen" Sie den Startbildschirm nach oben.



11) Das SurfTab mit dem Internet verbinden

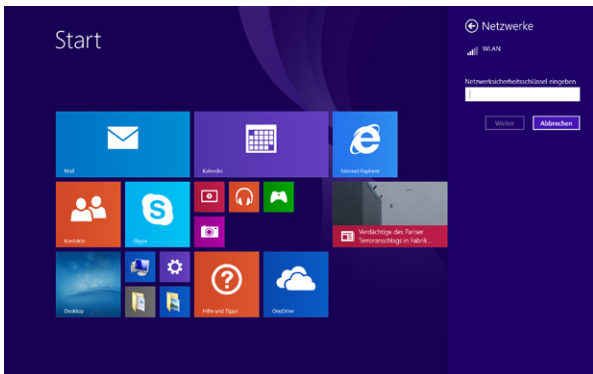
Via WLAN mit dem Internet verbinden

- Wechseln Sie zum Startbildschirm, indem Sie auf die Windows-Taste tippen.
- Öffnen Sie die Charm Bar, indem Sie mit Ihrem Finger vom rechten Bildschirmrand nach innen streichen.
- Tippen Sie in der Charm Bar auf "EINSTELLUNGEN".
- Tippen Sie anschließend rechts unten auf das WLAN-Symbol (5 vertikale Balken). Unter der Überschrift "WiFi" erscheint eine Liste mit allen verfügbaren Drahtlosnetzwerken.
- Tippen Sie auf das Netzwerk, mit dem Sie sich verbinden möchten.
- Wenn Sie nicht möchten, dass sich das SurfTab bei Verfügbarkeit automatisch mit dem gewählten Netzwerk verbindet, entfernen Sie hier das Häkchen bei "AUTOMATISCH VERBINDEN".
- Tippen Sie nun auf "VERBINDEN".

Abhängig von der Konfiguration Ihres Routers werden Sie aufgefordert, sich gegenüber dem Netzwerk zu authentifizieren. In der Regel ist ein Drahtlosnetzwerk durch einen WPA-Netzwerkschlüssel oder eine WPS-Authentifizierungsmethode gesichert:

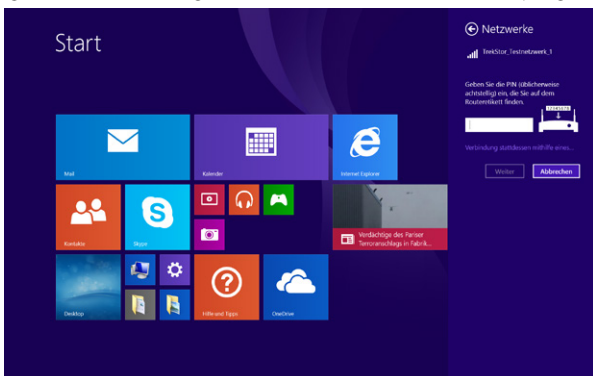
WPA

Geben Sie in diesem Fall den Netzwerkschlüssel in das Eingabefeld ein und bestätigen Sie mit "WEITER". Den Netzwerkschlüssel finden Sie in der Regel auf der Rückseite Ihres Routers.



WPS

Falls für Ihren Router eine WPS-Authentifizierungsmethode eingerichtet wurde (z. B. eine PIN), zeigt das SurfTab ein anderes Eingabefeld. Geben Sie die PIN in das Eingabefeld ein (bzw. folgen Sie der gewählten Authentifizierungsmethode) oder tippen Sie auf "VERBINDUNG STATT DESSEN MIT HILFE EINES...", um diesen Schritt zu ignorieren und zur Eingabe des WPA-Netzwerkschlüssels zu springen.



Das SurfTab verbindet sich nun mit dem Drahtlosnetzwerk.





ACHTUNG

Sie werden gefragt, ob das SurfTab nach weiteren Geräten im gewählten Netzwerk suchen soll und sich mit diesen Geräten (z. B. Drucker oder Fernsehgeräte) automatisch verbinden soll. Dies ist in privaten Heimnetzwerken, denen Sie vertrauen können, empfehlenswert. Sollten Sie sich mit einem öffentlichen Drahtlosnetzwerk verbinden, empfehlen wir zum Schutz Ihrer Privatsphäre, diese Option mit "NEIN" abzulehnen.

Über den Internetbrowser können Sie jetzt wie gewohnt im Internet surfen.

Via 3G mit dem Internet verbinden

- a) Öffnen Sie die Abdeckung des Micro-SIM-Karteneinschubs und legen Sie eine Micro-SIM-Karte in den Micro-SIM-Karteneinschub.
-  Beachten Sie die korrekte Einschubrichtung (Zeichnung auf dem Karteneinschub).
- b) Wechseln Sie zum Startbildschirm, indem Sie auf die Windows-Taste tippen.
- c) Öffnen Sie die Charm Bar, indem Sie mit Ihrem Finger vom rechten Bildschirmrand nach innen streichen.
- d) Tippen Sie in der Charm Bar auf "EINSTELLUNGEN".
- e) Tippen Sie anschließend rechts unten auf das WLAN-Symbol (5 vertikale Balken). Es erscheint eine Liste mit allen verfügbaren Drahtlosnetzwerken.
- f) Schieben Sie den Schieber für WLAN ("WiFi") von "EIN" auf "AUS" (von rechts nach links).
- g) Schieben Sie den Schieber für die mobile Internetverbindung ("MOBILES BREITBAND") von "AUS" auf "EIN" (von links nach rechts).
-  Das SurfTab liest nun die SIM-Karte und baut eine Verbindung auf. Dies kann einige Augenblicke in Anspruch nehmen.
- h) Geben Sie nun die zur eingelegten Karte gehörige PIN in das entsprechende Fenster ein und bestätigen Sie Ihre Eingabe.

Über den Internetbrowser können Sie nun wie gewohnt im Internet surfen.

12) Office 365 Personal aktivieren

Auf Ihrem SurfTab ist ein Jahresabo Office 365 Personal bereits vorinstalliert. Um aber von den zahlreichen Vorteilen der Produktiv-Software zu profitieren, müssen Sie Office innerhalb von 6 Monaten nach Windows-Aktivierung aktivieren. Anschließend können Sie auf Ihrem SurfTab 1 Jahr lang kostenlos mit den Office-Anwendungen Word, Excel, PowerPoint, Outlook, OneNote, Access und Publisher arbeiten und von Extras wie unbegrenztem OneDrive-Speicherplatz profitieren.

Um Ihr Office 365 Personal Abo zu aktivieren, gehen Sie wie folgt vor:

- a) Verbinden Sie Ihr SurfTab mit dem Internet (s. Kapitel 11).
- b) Ziehen Sie den Startbildschirm nach links, bis Sie die Microsoft Office Kachel sehen. Tippen Sie auf die Office Kachel.

i *Sollten Sie die Office-Kachel hier nicht finden, öffnen Sie das Applikationsmenü, indem Sie den Startbildschirm nach oben ziehen. Kontrollieren Sie hier unter "M", ob sie dort die Applikation "MICROSOFT OFFICE" finden. Falls Sie Office bereits aktiviert haben oder falls Sie im Applikationsmenü unter "M" den Punkt "MICROSOFT OFFICE" nicht finden, ziehen Sie bitte das Applikationsmenü solange nach links, bis Sie den Punkt "MICROSOFT OFFICE 2013" sehen. Hier unter "MICROSOFT OFFICE 2013" finden Sie alle installierten Office-Programme.*

- c) Tippen Sie im Begrüßungsbildschirm auf "AKTIVIEREN".
- d) Geben Sie im folgenden Bildschirm den Benutzernamen und das Passwort Ihres Microsoft-Kontos ein. Bestätigen Sie Ihre Eingabe mit "ANMELDEN".

i *Zum Aufrufen der Bildschirm-Tastatur tippen Sie auf das unten rechts angezeigte Tastatur-Symbol.*

- e) Folgen Sie den Bildschirmanweisungen, um die Aktivierung abzuschließen.

Anschließend ist Ihr Office 365 Personal einsatzbereit. Sie finden alle Office-Anwendungen nun im Applikationsmenü. Weitere Informationen zu Ihrem Office-Produkt erhalten Sie auf www.Office.com.

13) Applikationen aus dem Windows Store herunterladen

Sie finden den Windows Store als Live-Kachel auf der ersten oder zweiten Seite des Startbildschirms. Sie erkennen den Windows Store an seinem Icon, einer Einkaufstasche mit Windows-Logo.

Um den Windows Store nutzen zu können, müssen zwei Bedingungen erfüllt sein:

1. Sie müssen mit dem Internet verbunden sein.

Bitte befolgen Sie dazu die Anweisungen in Kapitel 11 dieser Anleitung.

2. Sie müssen ein Microsoft-Konto besitzen und mit diesem angemeldet sein.

Idealerweise haben Sie sich bereits beim ersten Einschalten des SurfTab im Laufe der Ersteinrichtung mit Ihrem Microsoft-Konto angemeldet bzw. ein Microsoft-Konto angelegt. In diesem Fall müssen Sie nur den Windows Store öffnen, die gewünschte App herausuchen und auf "INSTALLIEREN" tippen.

Falls Sie noch kein Microsoft-Konto besitzen oder nicht mit diesem angemeldet sind, müssen Sie diese Schritte nachholen. Öffnen Sie den Windows Store und suchen Sie die gewünschte App heraus. Tippen Sie die App an und tippen Sie anschließend auf "INSTALLIEREN". Nun erscheint ein Assistent, der Sie Schritt für Schritt bei der Einrichtung eines Microsoft-Kontos begleitet.

 *Wenn Sie ein Microsoft-Konto anlegen und dieses mit dem SurfTab verknüpfen, ändert sich das Passwort zum Entsperren des SurfTab: Fortan müssen Sie zum Entsperren des SurfTab das Passwort zu Ihrem Microsoft-Konto angeben.*

14) Dateien zwischen dem SurfTab und anderen Geräten austauschen

Dateien via Bluetooth austauschen

- a) Aktivieren Sie die Bluetooth-Funktion auf dem zu verbindenden Gerät und geben Sie gegebenenfalls die Sichtbarkeit des zu verbindenden Gerätes frei. Befolgen Sie dazu die Bedienungsanleitung des zu verbindenden Gerätes.
- b) Wechseln Sie auf Ihrem SurfTab zum Startbildschirm, indem Sie auf die Windows-Taste tippen.
- c) Öffnen Sie die Charm Bar, indem Sie mit Ihrem Finger vom rechten Bildschirmrand nach innen streichen.
- d) Tippen Sie in der Charm Bar auf "EINSTELLUNGEN".

- e) Tippen Sie nun rechts unten auf "PC-EINSTELLUNGEN ÄNDERN".
 - f) Tippen Sie nun links auf "PC UND GERÄTE" und anschließend ebenfalls links auf "BLUETOOTH".
 - g) Schieben Sie nun mittig auf dem Bildschirm den Schieber für Bluetooth von links nach rechts. Neben dem Schieber erscheint nun das Wort "EIN". Die Bluetooth-Funktion des SurfTabs wird aktiviert und das SurfTab sucht nach verfügbaren Geräten in der Nähe.
 - h) Wählen Sie aus der Liste der kopplungsbereiten Geräte das zu verbindende Gerät aus, indem Sie den Gerätenamen antippen. Tippen Sie anschließend auf "KOPPELN".
 - i) Das SurfTab sendet einen Verifizierungscode an das zu verbindende Gerät. Kontrollieren Sie, ob der auf dem zu verbindenden Gerät angezeigte Code mit dem vom SurfTab angezeigten Code übereinstimmt und bestätigen Sie auf dem SurfTab mit "JA".
- i** *Gegebenenfalls müssen Sie den Kopplungsvorgang auf dem zu verbindenden Gerät auch bestätigen.*
- j) Nach erfolgreicher Kopplung erscheint unter dem ausgewählten Gerät die Statusmeldung "VERBUNDEN".
 - k) Verlassen Sie die Geräteeinstellungen, indem Sie auf die Windows-Taste tippen.
 - l) Öffnen Sie den Dateibrowser des SurfTabs (Live-Kachel mit Aktenordner-Symbol) und gehen Sie zu der Datei, die Sie versenden möchten.
 - m) Halten Sie die zu sendende Datei ca. 1 Sekunde lang angetippt und lassen Sie dann los. Es erscheint ein Drop-Down-Fenster. Wählen Sie in diesem Fenster die Option "SENDEN AN" und tippen Sie anschließend auf "BLUETOOTH-GERÄT". Es erscheint eine Liste aller gekoppelten Bluetooth-Geräte.
 - n) Tippen Sie auf das gewünschte Gerät und bestätigen Sie mit "Weiter". Das SurfTab sendet nun die gewählte Datei an das gewünschte Gerät.
 - o) Gegebenenfalls müssen Sie die Annahme der Datei auf dem Zielgerät bestätigen.
- i** *Deaktivieren Sie nach erfolgreicher Dateiübertragung die Bluetooth-Funktion auf dem SurfTab (und Ihrem Zielgerät), um Energie zu sparen.*

Dateien zwischen dem SurfTab und einem PC austauschen

Um Dateien zwischen Ihrem SurfTab und einem Rechner auszutauschen, benötigen Sie einen externen Datenträger, wie z. B. einen USB-Stick. Direkter Datenaustausch zwischen SurfTab und PC via USB-Kabel ist nicht möglich.

- a) Verbinden Sie den USB-Stick mit Ihrem Rechner und verschieben Sie die gewünschte Datei auf den USB-Stick.
- b) Entfernen Sie den USB-Stick vom Rechner und stecken Sie den USB-Stick in die USB-A-Buchse des SurfTab.
- c) Wechseln Sie zum Startbildschirm, indem Sie auf die Windows-Taste tippen.
- d) Tippen Sie auf dem Startbildschirm links unten auf die Live-Kachel mit dem Aktenordner-Symbol. Es erscheint die Desktop-Ansicht und der Dateibrowser wird geöffnet.
- e) Tippen Sie links im Dateibrowser auf "DIESER PC". Es werden alle verfügbaren Laufwerke und Ordner angezeigt.
- f) Wählen Sie durch doppeltes Antippen den USB-Stick an. Alle auf dem Stick befindlichen Dateien werden angezeigt.
- g) Halten Sie die zu sendende Datei ca. 1 Sekunde lang angetippt und lassen Sie dann los. Es erscheint ein Drop-Down-Fenster. Tippen Sie im Drop-Down-Fenster auf "KOPIEREN".
- h) Tippen Sie nun links im Dateibrowser wieder auf "DIESER PC".
- i) Öffnen Sie den gewünschten Zielordner durch doppeltes Tippen.
- j) Tippen Sie auf eine freie Stelle im Ordner und halten Sie die Stelle angetippt, bis ein Drop-Down-Fenster erscheint.
- k) Tippen Sie im Drop-Down-Fenster auf die Funktion "EINFÜGEN". Die Datei wird in den gewählten Ordner kopiert.
- l) Kehren Sie zur Laufwerksübersicht ("DIESER PC") zurück, tippen Sie auf den USB-Stick und halten Sie ihn ca. 1 Sekunde lang angetippt. Lassen Sie anschließend los. Es erscheint ein ein Drop-Down-Fenster.
- m) Tippen Sie im Drop-Down-Fenster auf "AUSWERFEN", um den USB-Stick sicher zu trennen und so Datenverlust zu vermeiden.

15) Das SurfTab mit einem Fernseher verbinden

Das SurfTab bietet Ihnen die Möglichkeit, via HDMI-Kabel oder Miracast das Bild und den Ton vom SurfTab auf einen geeigneten Fernseher zu übertragen.

Via HDMI-Kabel mit einem Fernseher verbinden

Zum Verbinden des SurfTab via HDMI mit einem geeigneten Fernseher benötigen Sie ein entsprechendes Kabel (Micro-HDMI auf HDMI, erhältlich im Fachhandel).

Verbinden Sie das SurfTab und den Fernseher mithilfe des Kabels und wählen Sie auf dem Fernseher als Quelle den HDMI-Eingang, mit dem Sie das Kabel verbunden haben. Der Fernseher zeigt nun das Display des SurfTab an.

Via Miracast mit einem Fernseher verbinden

Die Miracast-Technologie ist ein Peer-to-Peer-Standard zur Bildübertragung. Das SurfTab unterstützt diesen Standard und ermöglicht so die kabellose Bild- und Tonübertragung vom SurfTab auf ein WLAN- und Miracast-fähiges Fernsehgerät.

i *Das SurfTab kann sich nur dann via Miracast mit Ihrem Fernseher verbinden, wenn der Fernseher ebenfalls die Miracast-Technologie unterstützt. Bitte informieren Sie sich diesbezüglich beim Hersteller Ihres Fernsehers.*

Um Ihr SurfTab mit einem Miracast-fähigen Fernseher zu verbinden, gehen Sie wie folgt vor:

- Informieren Sie sich in der Bedienungsanleitung Ihres Miracast-fähigen Fernsehers über alle nötigen Schritte, um den Fernseher für die Miracast-Übertragung vorzubereiten und nehmen Sie diese Schritte vor.
- Wechseln Sie auf Ihrem SurfTab zum Startbildschirm, indem Sie auf die Windows-Taste tippen.
- Öffnen Sie die Charm Bar, indem Sie mit Ihrem Finger vom rechten Bildschirmrand nach innen streichen.
- Tippen Sie in der Charm Bar auf "GERÄTE".
- Tippen Sie nun auf "PROJIZIEREN".
- Tippen Sie auf "DRAHTLOSE ANZEIGE HINZUFÜGEN". Das SurfTab sucht nun nach verfügbaren Miracast-Geräten in der Nähe. Anschließend erscheint eine Liste mit allen verfügbaren Miracast-Geräten.
- Tippen Sie auf das Gerät, mit dem Sie sich verbinden möchten.
- Kurze Zeit später zeigt das gewählte Gerät das Display des SurfTab an.

i *Sollte Ihr Fernsehgerät die Miracast-Technologie nicht unterstützen, können Sie zum Verbinden des SurfTab via Miracast auch einen sogenannten "Miracast-Dongle" verwenden. Achten Sie in diesem Fall unbedingt darauf, dass der gewählte Dongle sowohl mit dem SurfTab, als auch mit Ihrem Fernseher kompatibel ist.*

16) Die Kamera verwenden

Auf Ihrem SurfTab ist bereits eine Kamera-Applikation installiert. Sie finden Sie als Live-Kachel mit Kamerasymbol auf dem Startbildschirm. Tippen Sie auf die Kachel, um die Kamera zu öffnen, es erscheint folgender Bildschirm:



Ein Foto machen

Tippen Sie auf das Fotokamera-Symbol rechts im Bildschirm, um eine Aufnahme zu machen.

Ein Video aufnehmen

Tippen Sie auf das Videokamera-Symbol rechts im Bildschirm, um die Videoaufnahme zu starten. Zum Beenden tippen Sie auf das "Stopp"-Symbol (erscheint bei laufender Aufnahme anstelle des Videokamera-Symbols).

Optionen und Frontkamera aufrufen

Um weitere Optionen der Kamera-Applikation aufzurufen oder auf die Frontkamera umzuschalten, streichen Sie mit Ihrem Finger vom unteren Displayrand in Richtung Mitte. Es erscheint eine Leiste mit verfügbaren Optionen.



Tippen Sie auf die gewünschte Option, um diese aufzurufen.

17) Automatische Windows-Update Funktion

Ihr SurfTab prüft bei vorhandener Internetverbindung täglich, ob neue Updates zur Verfügung stehen. Wenn Sie beim ersten Einschalten im Startassistenten die Option "Express-Einstellungen" gewählt haben, so führt das SurfTab verfügbare Updates automatisch beim Herunterfahren aus (Download und Installation). Um Ihr SurfTab also immer auf dem aktuellen Stand zu halten, müssen Sie lediglich regelmäßig die Internetverbindung aktivieren.

Falls Sie die automatische Update-Funktion nachträglich aktivieren oder deaktivieren möchten, gehen Sie wie folgt vor:

- Wechseln Sie zum Startbildschirm, indem Sie auf die Windows-Taste tippen.
- Öffnen Sie die Charm Bar, indem Sie mit Ihrem Finger vom rechten Bildschirmrand nach innen streichen.
- Tippen Sie in der Charm Bar auf "EINSTELLUNGEN".
- Tippen Sie nun rechts unten auf "PC-EINSTELLUNGEN ÄNDERN".
- Tippen Sie links unten auf "UPDATE / WIEDERHERSTELLUNG" und anschließend auf "INSTALLATIONSMETHODE FÜR UPDATES AUSWÄHLEN" (mittig auf dem Bildschirm).
- Wählen Sie nun unter "WICHTIGE UPDATES", wie das SurfTab zukünftig mit Updates verfahren soll.

i Weiter unten auf demselben Bildschirm können Sie außerdem einstellen, wie das SurfTab mit anderen Formen von Updates ("EMPFOHLENE UPDATES" und "MICROSOFT UPDATES") umgehen soll.

g) Bestätigen Sie Ihre Auswahl mit "ANWENDEN".

18) Ein Systembackup durchführen

Um im Falle eines Defektes das System inklusive aller Daten wiederherstellen zu können, bietet Ihnen das SurfTab die Möglichkeit, ein Systembackup in Form eines sogenannten "Systemimage" ("Systemabbild") durchzuführen. Wir empfehlen, das Backup mithilfe einer externen Festplatte durchzuführen. Gehen Sie dazu wie folgt vor:

- a) Schließen Sie eine externe Festplatte mithilfe eines USB-Kabels an den USB-2.0-Anschluss des SurfTab.
- b) Öffnen Sie die Charm Bar, indem Sie mit Ihrem Finger vom rechten Bildschirmrand nach innen streichen.
- c) Tippen Sie in der Charm Bar auf "EINSTELLUNGEN".
- d) Tippen Sie nun rechts unten auf "PC-EINSTELLUNGEN ÄNDERN".
- e) Tippen Sie in den Geräteeinstellungen links unten auf "SYSTEMSTEUERUNG". Die Systemsteuerung in der Desktop-Ansicht öffnet sich.
- f) Tippen Sie in der Systemsteuerung auf "DATEIVERSIONSVORLAUF".
- g) Tippen Sie im folgenden Fenster links unten auf "SYSTEMABBILDSICHERUNG". Das SurfTab fragt, ob Sie die Sicherung speichern möchten.
- h) Markieren Sie in diesem Fenster den Punkt "AUF FESTPLATTE" und wählen Sie im Drop-Down-Fenster direkt darunter als Ziellaufwerk zum Speichern des Systemimage die angeschlossene externe Festplatte.
- i) Bestätigen Sie unten rechts im Fenster mit "WEITER". Das SurfTab zeigt an, welche Laufwerke gesichert werden. Bestätigen Sie mit "SICHERUNG STARTEN".

Das Systemimage wird erstellt und auf der Festplatte gespeichert.

19) Reset und Wiederherstellung

Reset

Sollte sich das SurfTab "aufhängen" und nicht mehr reagieren, können Sie es neu starten. Halten Sie dazu solange den Ein-/Ausschalter gedrückt, bis sich das Gerät ausschaltet. Warten Sie ca. 20 Sekunden und schalten Sie das Gerät ganz normal wieder ein.

Wiederherstellung

Wenn Sie Ihr SurfTab neu aufsetzen möchten, gehen Sie wie folgt vor:

- a) Wechseln Sie zum Startbildschirm, indem Sie auf die Windows-Taste tippen.
- b) Öffnen Sie die Charm Bar, indem Sie mit Ihrem Finger vom rechten Bildschirmrand nach innen streichen.
- c) Tippen Sie in der Charm Bar auf "EINSTELLUNGEN".
- d) Tippen Sie nun rechts unten auf "PC-EINSTELLUNGEN ÄNDERN".
- e) Tippen Sie links unten auf "UPDATE / WIEDERHERSTELLUNG" und anschließend auf links auf "WIEDERHERSTELLUNG".
- f) Mittig auf dem Bildschirm erscheinen nun drei verschiedenen Möglichkeiten, das SurfTab neu auszusetzen. Lesen Sie die Beschreibung der jeweiligen Methode aufmerksam durch und wählen Sie die in Ihrem Fall passendste Methode aus.
- g) Beginnen Sie den Wiederherstellungsvorgang mit Tippen auf "LOS GEHT'S" bzw. "JETZT NEU STARTEN" und befolgen sie die weiteren Anweisungen des SurfTab.

20) Das SurfTab ausschalten

- a) Drücken Sie für ca. 5 Sekunden den Ein-/Ausschalter, um das SurfTab auszuschalten. Der Sperrbildschirm erscheint in der oberen Hälfte des Bildschirms.
- b) Ziehen Sie den Sperrbildschirm mit Ihrem Finger nach unten, um das SurfTab herunterzufahren und auszuschalten.

21) Hinweise zu Copyright und Marken

Das Urheberrecht verbietet das Kopieren der Inhalte dieser Bedienungsanleitung (Abbildungen, Referenzdokumente usw.), ganz oder teilweise, ohne die Zustimmung des Rechteinhabers.

Die Bluetooth Wortmarke und die Bluetooth Logos sind eingetragene Markenzeichen im Besitz von Bluetooth SIG Inc. und jegliche Benutzung dieser Markenzeichen durch die TrekStor GmbH erfolgt im Rahmen einer Lizenz. Andere Marken und Namen gehören den jeweiligen Eigentümern.

HDMI, das HDMI-Logo und High-Definition Multimedia Interface sind Markenzeichen beziehungsweise eingetragene Markenzeichen der HDMI Licensing, LLC in den USA und/oder in anderen Ländern.

Mac OS und OS X sind Markenzeichen von Apple Inc., eingetragen in den USA und anderen Ländern.

Microsoft, Windows, Windows Store, Office 365 Personal und Windows Vista sind entweder eingetragene Markenzeichen oder Markenzeichen der Microsoft Corporation in den USA und/oder anderen Ländern.

Linux ist ein eingetragenes Markenzeichen von Linus Torvalds in den USA und anderen Ländern.

TrekStor und SurfTab sind eingetragene Markenzeichen der TrekStor Ltd. in der Europäischen Union und in anderen Ländern.

Copyright © 2015 TrekStor GmbH. Alle Rechte vorbehalten. Bei weiteren erwähnten Produkt- oder Firmenbezeichnungen handelt es sich möglicherweise um Warenzeichen oder Markennamen der jeweiligen Inhaber.

22) Hinweise zur Entsorgung

Entsorgung



Das aufgeführte Symbol weist darauf hin, dass in diesem Produkt und/oder dem verwendeten Akku Bestandteile verbaut sind, die bei nichtsachgemäßer Entsorgung umwelt- und/oder gesundheitsschädlich sind. Als Besitzer eines Elektro- oder Elektronik-Altgerätes ist es Ihnen daher nicht gestattet, dieses Gerät über den unsortierten Hausmüll zu entsorgen.



Bevor Sie Ihr ausgedientes Gerät zur Entsorgung geben, muss der Akku aus dem Gerät entfernt werden. Bitte informieren Sie sich bei Ihrer Stadt- oder Gemeindeverwaltung über den korrekten Entsorgungsweg für Gerät und Akku!



Ihr Gerät und dessen Verkaufsverpackung bestehen aus wertvollen Rohstoffen, die im Sinne des Umweltschutzes in den Wiederverwertungskreislauf zurückgeführt werden müssen (Recycling). Bitte informieren Sie sich bei Ihrer Stadt- oder Gemeindeverwaltung über den korrekten Entsorgungsweg!

23) Hinweise zur Haftung und Gewährleistung

Der Hersteller behält sich das Recht vor, das Produkt ständig weiterzuentwickeln. Diese Änderungen können ohne direkte Beschreibung in der Bedienungsanleitung vorgenommen werden. Informationen in der Bedienungsanleitung müssen somit nicht den Stand der technischen Ausführung widerspiegeln.

Die gesetzlich vorgeschriebene Gewährleistung für Verbraucherprodukte beträgt 24 Monate. Eine darüber hinausgehende Garantie besteht nicht.

Unerlaubte Modifikationen am Gerät (insbesondere das Aufspielen fremder, nicht vom Hersteller freigegebener Firmware oder Modifikationen an der Hardware des Gerätes) können zum Verlust des Gewährleistungsanspruchs führen.

EC DECLARATION OF CONFORMITY

As manufacturer and importer respectively:

TrekStor GmbH
Kastanienallee 8 - 10
D-64653 Lorsch, Germany

herewith declares that the products

Product: SurfTab wintron 10.1 (ST10432-3) | SurfTab wintron 10.1 3G (ST10432-3a)

Type: Mobile Internet Device

comply with the following directive(s):

- **99/5/EC** Radio Equipment and Telecommunications Terminal Equipment
- **2004/108/EC** EMC Directive: Electromagnetic Compatibility
- **2006/95/EC** Low Voltage Directive

The following norms were consulted to assess conformity:

- **EN 300 328 V1.8.1**
Electromagnetic compatibility and Radio spectrum Matters (ERM); Data transmission equipment operating in the 2,4 GHz ISM band and using wide band modulation techniques
- **EN 301 489-1 V1.9.2 EMC and ERM**
EMC standard for radio equipment and services; Part 1: Common technical requirements
- **EN 301 489-17 V2.2.1**
Electromagnetic compatibility and Radio spectrum Matters (ERM); ElectroMagnetic Compatibility (EMC) standard for radio equipment; Part 17: Specific conditions for 2,4 GHz wideband transmission systems.
- **EN 301 511 V9.0.2**
Global System for Mobile communications (GSM); Harmonized EN for mobile stations in the GSM 900 and GSM 1800 bands covering essential requirements under article 3.2 of the R&TTE directive (1999/5/EC)
- **EN 301 908-1 V5.2.1**
IMT cellular networks; Harmonized EN covering the essential requirements of article 3.2 of the R&TTE Directive; Part 1: Introduction and common requirements
- **EN 301 908-2 V5.4.1**
IMT cellular networks; Harmonized EN covering the essential requirements of article 3.2 of the R&TTE Directive; Part 2: CDMA Direct Spread (UTRA FDD) User Equipment (UE)
- **EN 60950-1:2006/A2:2013**
Information technology equipment – Safety – Part 1: General requirements

The CE symbol confirms that this product conforms with the above mentioned norms and regulations.

The manufacturer also declares the conformity of the product according to the following directives:

- **2011/65/EU** RoHS: Hazardous substances in electrical and electronic equipment
- **2006/1907/EC** REACH: Regulation concerning the Registration, Evaluation, Authorisation and Restriction of Chemicals
- **2009/125/EC** Ecodesign requirements for energy-using products

Lorsch, 25.09.2014



Thorsten Koroscha, LPM



Supportinformationen

Sollten Sie Fragen zu Ihrem TrekStor Produkt haben, gehen Sie bitte wie folgt vor:

- Überprüfen Sie anhand der Produkteigenschaften und der Funktionen Ihres Gerätes (auf der Verpackung ersichtlich), ob Sie die richtigen Einstellungen vorgenommen haben.
- Lesen Sie aufmerksam die gesamte Bedienungsanleitung.
- Informieren Sie sich auf unserer Website **www.trekstor.de** über aktuelle Informationen zu Ihrem Produkt (z. B. neu verfügbare Firmware-Updates).

Wenn Sie weitergehende Fragen zu Ihrem Produkt haben, beachten Sie bitte die folgenden TrekStor Supportoptionen:

FAQ Der FAQ-Bereich unserer Website bietet Ihnen vielfältige Problemlösungshinweise. Hier erhalten Sie Antworten zu den am häufigsten gestellten Fragen zu unseren Produkten.

E-Mail Füllen Sie das Supportformular auf unserer Website aus oder senden Sie eine E-Mail an **support.de@trekstor.de**.

Telefonsupport Von Deutschland aus wählen Sie bitte **01805-TREKSTOR*, 01805-87357867***. Die Nummer der Supporthotline für andere Länder finden Sie auf unserer Website unter "SERVICE".

* 14 Cent/Min. aus dem deutschen Festnetz der DTAG, max. 42 Cent/Min. aus Mobilfunknetzen.

Support information

If you have any questions regarding your TrekStor product, please proceed as follows:

- Check the features as well as the functions of your device (apparent on the packaging), in order to use the correct settings.
- Read the manual carefully.
- Inform yourself on our website **www.trekstor.de/en** about the up-to-date information concerning your product (e. g. available most recent firmware releases).

In the case you have further questions regarding your product, please note the following TrekStor support options:

FAQ The FAQ area of our website offers you a wide range of problem solving hints. Here you can obtain answers to the most frequently asked questions concerning our products.

E-Mail Please fill in the support form on our website or send an E-Mail to **support.en@trekstor.de**. You can find mailing addresses for other countries when you click "SERVICE" at the menu bar on our website.

Phone support Please find the number of the support hotline for your country on our website under "SERVICE" as well.

TrekStor GmbH
Kastanienallee 8-10
D-64653 Lorsch, Germany

www.trekstor.de



CE 0700

BA-STW1013G-V1-10-DE-150112