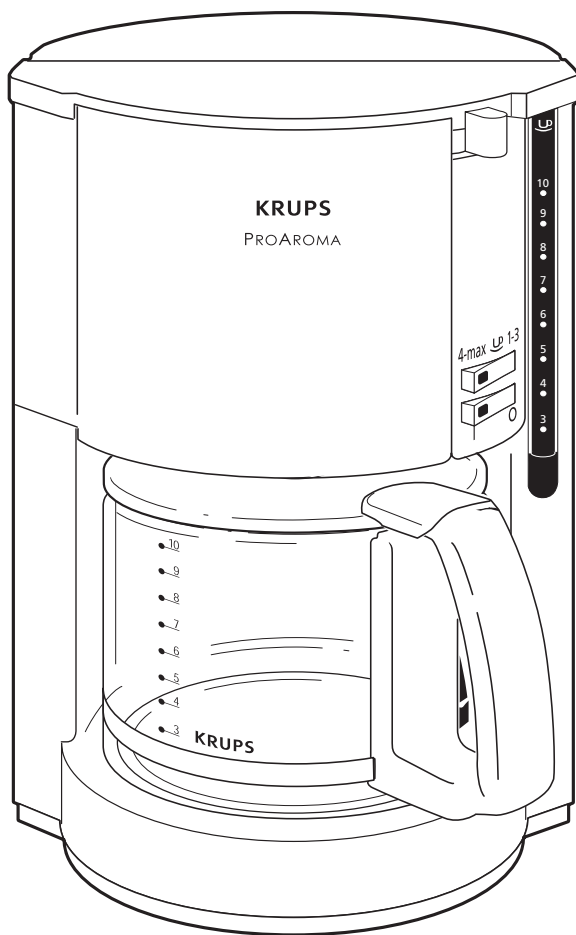
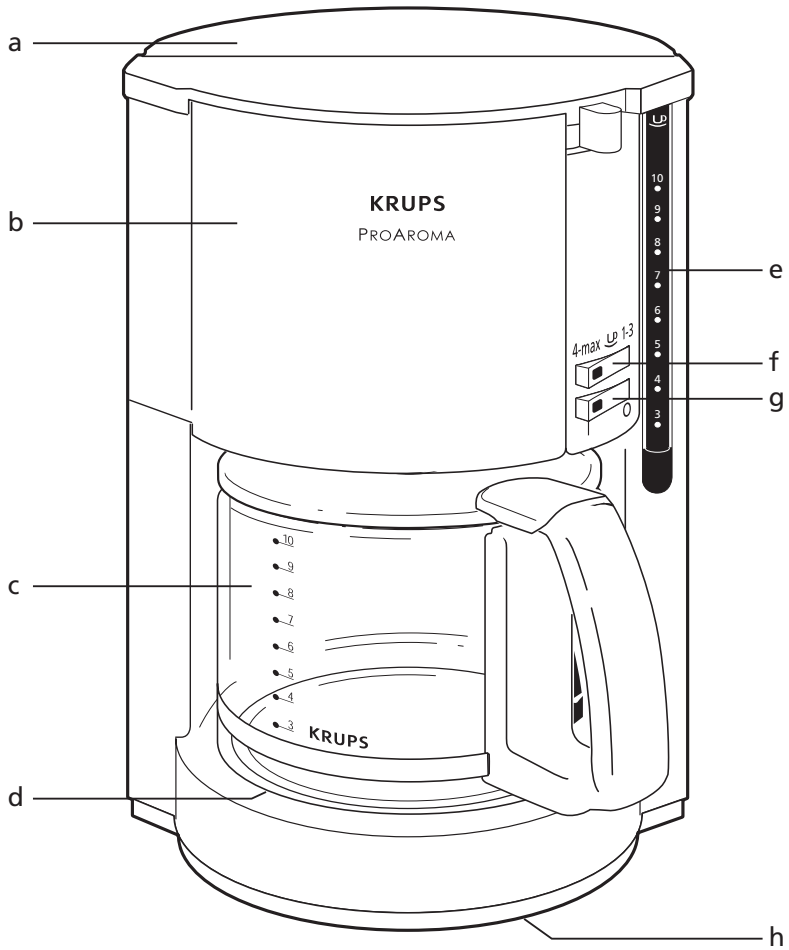
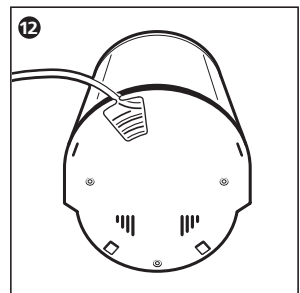
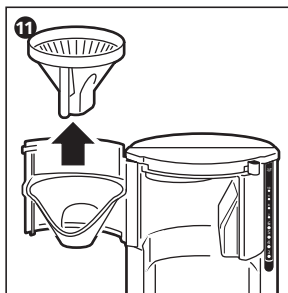
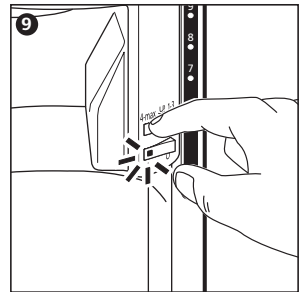
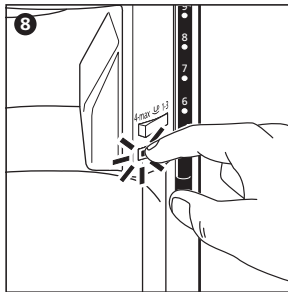
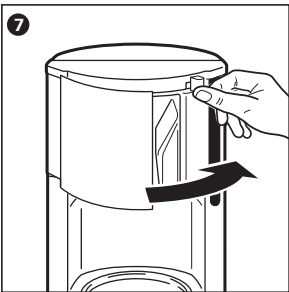
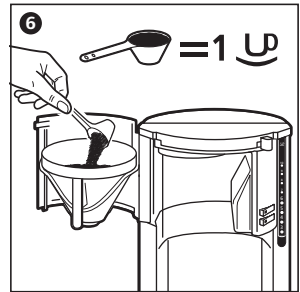
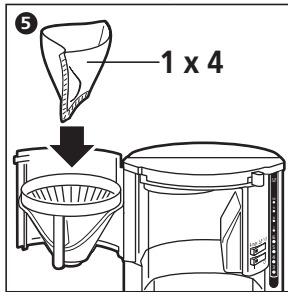
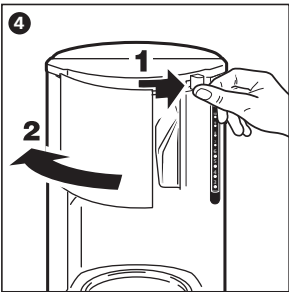
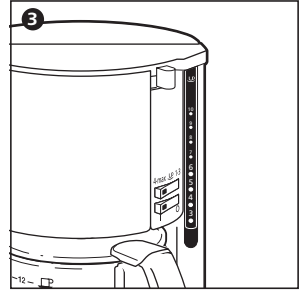
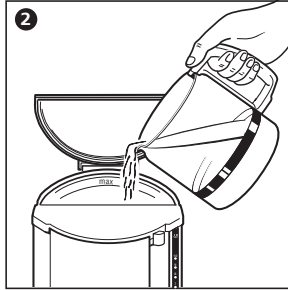
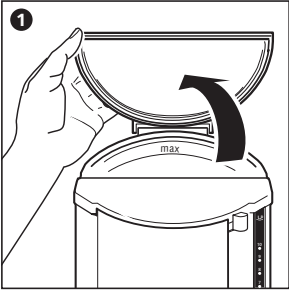


KRUPS







Sicherheitshinweise



- Lesen Sie die Bedienungsanleitung vor dem ersten Gebrauch aufmerksam: ein nicht durch die Bedienungsanleitung vorgegebener Gebrauch entbindet Krups von jeglicher Verantwortung.
- Überlassen Sie niemals unbeaufsichtigten Kindern oder Personen das Gerät, wenn deren physische oder sensorische Fähigkeiten oder Mangel an Erfahrung und Wissen sie am sicheren Gebrauch hindern. Sie müssen stets überwacht werden und zuvor unterwiesen sein. Kinder müssen beaufsichtigt werden, um sicher zu gehen, dass sie nicht mit dem Gerät spielen.
- Bevor Sie das Gerät anschließen, überprüfen Sie, ob die Spannung Ihres Stromnetzes mit der Anschlussspannung Ihres Gerätes übereinstimmt und ob die Steckdose geerdet ist.

Bei falschem Anschluss erlischt die Garantie.

- Ihr Gerät ist nur für den haushaltsmäßigen Gebrauch und für den Gebrauch innerhalb des Hauses bestimmt.
- Ziehen Sie bei längerer Abwesenheit und während der Reinigung den Netzstecker.
- Benutzen Sie das Gerät nicht, wenn es nicht korrekt funktioniert oder wenn es beschädigt wurde. Wenden Sie sich in diesem Fall an einen Krups Kundendienst.
- Jeder Eingriff, der über Reinigung und normale Pflege des Gerätes hinausgeht, muss durch einen Krups Kundendienst durchgeführt werden.
- Falls das Netzkabel beschädigt ist, benutzen Sie das Gerät nicht. Um jede Gefährdung zu vermeiden, müssen die das Netzkabel durch den Hersteller, dessen Kundendienst oder ähnlich qualifizierte Personen ersetzen lassen.
- Tauchen Sie das Gerät, das Netzkabel oder den Netzstecker niemals in Wasser oder andere Flüssigkeiten.
- Lassen Sie das Netzkabel niemals herunterhängen.
- Das Netzkabel darf niemals in die Nähe oder in Kontakt mit den heißen Flächen Ihres Gerätes, einer Wärmequelle oder scharfen Kanten kommen.
- Benutzen Sie zu Ihrer Sicherheit ausschließlich Zubehörteile und Ersatzteile von Krups, die zu diesem Gerät gehören.
- Ziehen Sie den Netzstecker nicht am Kabel aus der Steckdose.
- Benutzen Sie die Glaskanne nicht in einem Mikrowellenherd, auf offener Flamme oder auf Herdplatten.
- Füllen Sie kein Wasser in das Gerät, wenn es noch heiß ist.
- Alle Geräte unterliegen einer strengen Qualitätskontrolle. Es werden stichprobenartige Gebrauchstests mit den Geräten durchgeführt, was eventuelle Gebrauchsspuren erklärt.

Vor dem ersten Gebrauch

- Führen Sie vor dem ersten Gebrauch des Kaffeeautomaten einen Durchlauf ohne Kaffeemehl mit vollem Wasserbehälter durch, um die Leitungen durchzuspülen.

Bedienung

- Beachten Sie die Abbildungen **1 bis 10**.
- Verwenden Sie nur kaltes Wasser und einen Papierfilter Nr. 4.
- Eine Tropf-Stopp-Funktion ermöglicht es, die Glaskanne auch während des Durchlaufs zu entnehmen. Stellen Sie die Glaskanne bald zurück, um ein Überlaufen des Filters zu vermeiden.
- Füllen Sie das Wasser nicht über die max. Markierung im Wasserbehälter ein.

Füllen Sie das Kaffeemehl direkt in den Permanentfilter. Schütten Sie nach dem Gebrauch den Kaffeesatz weg und spülen Sie den Filter unter fließendem Wasser ab.

Ihr Kaffeeautomat ist mit einer «Aromaverstärkung» für 1 – 3 Tassen ausgestattet (je nach Modell):

Diese Funktion ermöglicht eine Verlängerung der Durchlaufzeit des Wassers bei der Zubereitung von 1, 2 oder 3 Tassen Kaffee (9).

Ihr Kaffeeautomat ist mit einer automatischen Abschaltung ausgestattet (je nach Modell):

- Die Warmhaltung schaltet sich nach 2 Stunden automatisch ab.
- Das Gerät kann auch vorzeitig ausgestellt werden, indem man den Schalter auf «0» stellt.

Pro Aroma Deckel:

Nach dem Kaffeedurchlauf verschließt der letzte Tropfen, der aus dem Filter läuft, die Öffnung im Deckel der Kanne.

Reinigung

- Ziehen Sie den Netzstecker.
- Reinigen Sie das Gerät nicht, wenn es heiß ist.
- Reinigen Sie das Gerät mit einem feuchten Tuch oder Schwamm.
- Reinigen Sie das Gerät niemals in oder unter fließendem Wasser. **(11)**
- Um das gebrauchte Kaffeemehl zu entfernen, nehmen Sie den Filter aus dem Kaffeeautomaten heraus.
- Die Glaskanne, der Deckel und der Filter können in der Spülmaschine gereinigt werden (oberer Korb).

Entkalkung

- Entkalken Sie Ihren Kaffeeautomaten nach jeweils 40 Durchläufen.
- Benutzen Sie entweder:
 - . einen Beutel Entkalkungsmittel, das in zwei großen Tassen Wasser aufgelöst wird,
 - . oder zwei große Tassen mit Essig.

Gießen Sie die Lösung in den Wasserbehälter und schalten Sie Ihren Kaffeeautomaten (ohne Kaffeemehl) ein. Lassen Sie den Inhalt einer Tasse in die Glaskanne laufen und schalten Sie dann das Gerät ab. Lassen Sie die restliche Lösung eine Stunde im Gerät einwirken. Schalten Sie Ihren Kaffeeautomaten wieder ein und lassen Sie die restliche Lösung durchlaufen. Führen Sie dann 2 bis 3 Durchläufe mit klarem Wasser (max. Wassermenge) durch.

Achtung: Lassen sie den Beutel mit dem Entkalkungsmittel nicht in Kinderhände gelangen.

Kaffeeautomaten, die aufgrund fehlender Entkalkung nicht oder schlecht funktionieren, sind von der Garantie ausgenommen.

Kabelstaufach

Das nicht benötigte Kabel kann an der Unterseite des Gerätes untergebracht werden. **(12)**

Was tun im Falle eines defekts?

- Überprüfen Sie:
 - . den Netzanschluss
 - . dass der Schalter auf «I» steht.
- Dauert der Durchlauf des Wassers zu lange oder treten verstärkte Geräusche auf:
 - . entkalken Sie Ihren Kaffeeautomaten.

Ihr Gerät funktioniert immer noch nicht? Wenden Sie sich an einen Krups Kundendienst (siehe Liste im Krups Serviceheft).



Denken Sie an den Schutz der Umwelt !

- ① Ihr Gerät enthält wertvolle Rohstoffe, die wieder verwertet werden können.
- ➔ Geben Sie Ihr Gerät deshalb bitte bei einer Sammelstelle Ihrer Stadt oder Gemeinde ab.

De p. 4 - 5

0828 284

De/En/Fr/Nl/Dk/No/Sv/Su