

netatmo
BY
STARCK®

1

Ersetzen eines wand-montierten Thermostat



Sie können sich diese Installation auf ansehen:

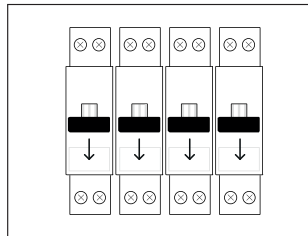
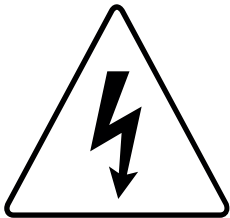
<http://netatmo.com/video1>

Warnung

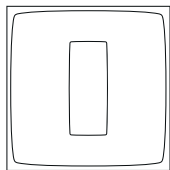
Warnung!

Lebensgefahr durch elektrischen Schlag

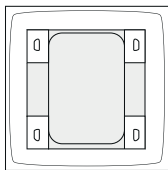
- Montage ausschließlich von Elektrofachkraft durchführen lassen
- Lesen Sie diese Anweisungen sorgfältig durch, bevor Sie mit der Installation beginnen.
- Der Netatmo Thermostat muss gemäß den geltenden Normen installiert werden.
- Vor der Durchführung aller Arbeiten muss die Stromversorgung ausgeschaltet werden.



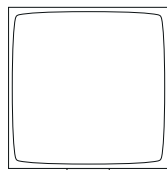
Verpackungsinhalt



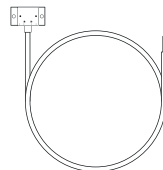
Thermostat



(tragbarer Ständer)*



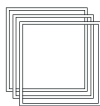
Relais



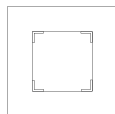
(Heizkesseladapter)*



Montageplatte



Farbige Aufkleber



Frontrahmen



Netzadapter



(Klebeband)* **Abdeckung**



3 AAA-Batterien



4 Schrauben
4 Dübel

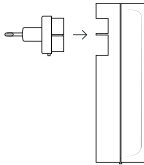


1 USB-Kabel

** bei dieser Installation nicht verwendet*

Relais

①



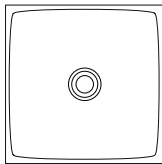
Stecken Sie den **Netzadapter** in das **Relais**.

②



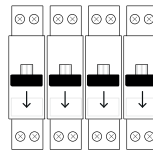
Stecken Sie das **Relais** in eine Steckdose im gleichen Raum, in dem sich Ihr vorhandener Thermostat befindet.

③



Das **Relais** blinkt blau.

④



Schalten Sie die Stromversorgung ab

Identifizieren

①

Entfernen Sie die Abdeckung Ihres alten Thermostats.

Machen Sie ein Foto von der Verkabelung.

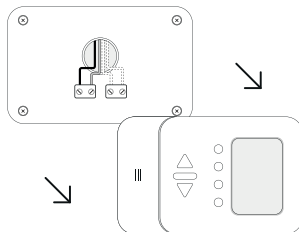
②

- Wenn nur zwei Drähte vorhanden sind, sind diese die Steuerleitungen und für die Installation nützlich.

- Wenn mehr als zwei Drähte vorhanden sind, suchen Sie die beiden Steuerleitungen. Diese sind in der Regel schwarz oder grau.

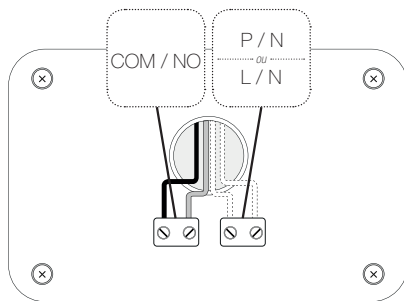
Die Drähte können wie im folgenden Diagramm dargestellt identifiziert werden

Anmerkung: Wenn mehr als zwei Drähte vorhanden sind, handelt es sich bei den anderen Drähten um Stromversorgungsleitungen und diese sind für die Installation ohne Bedeutung. Sie sind normalerweise braun, blau, grün oder gelb. Im Zweifelsfall senden Sie bitte ein Bild an photo@netatmo.com und unser Support-Team wird Ihnen helfen, die richtigen Drähte herauszufinden.



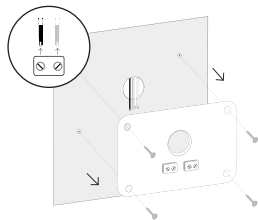
Steuerleitungen
Normalerweise schwarze
oder graue Drähte

Versorgungsleitung
Normalerweise blaue
und braune Drähte

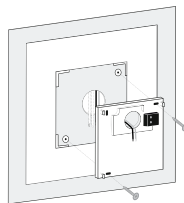


Ersetzen

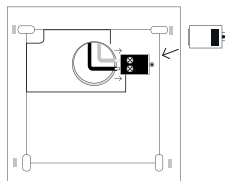
- ① Schrauben Sie Ihren alten Thermostat ab. Entfernen Sie ihn von der Wand.



- ② Führen Sie die Drähte durch die Netatmo **Befestigungsplatte** und schrauben Sie diese an der Wand fest. Verwenden Sie die **Abdeckplatte** zum Verbergen möglicher Kratzspuren und Löcher.

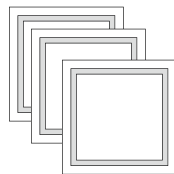


- ③ Schrauben Sie die zuvor identifizierten Drähte in die elektrischen Klemmen und isolieren Sie die unbenutzten Drähte. Setzen Sie die **Schutzabdeckung** auf die elektrischen Klemmen und schrauben Sie sie fest.

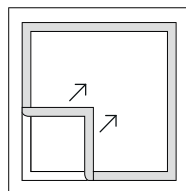


Kundenspezifische Anpassung

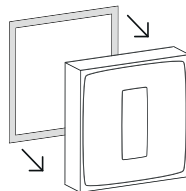
- ① Sie können Ihren **Thermostat** kundenspezifisch anpassen, indem Sie einen der farbigen **Aufkleber verwenden**.



- ② Ziehen Sie die farbige Folie des **Aufklebers** ab.

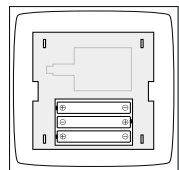


- ③ Kleben Sie ihn auf die Rückseite des **Thermostats**.

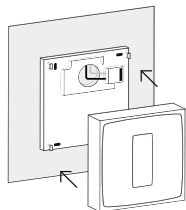


Thermostat

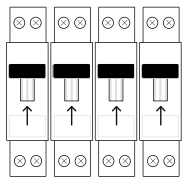
- ① Setzen Sie die Batterien in den **Thermostat** ein.



- ② Stecken Sie den **Thermostat** auf die **Montageplatte**.

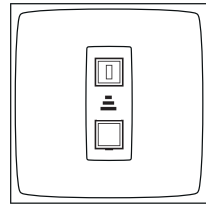


- ③ Schalten Sie die Stromversorgung wieder ein.



Thermostat

Der **Thermostat** zeigt den Startbildschirm an und sucht nach dem **Relais**.



Gewünschte
Temperatur

Gemessene
Temperatur

Wenn der **Thermostat** das **Relais** gefunden hat, zeigt er die eingestellte und die Raumtemperatur an.

oder



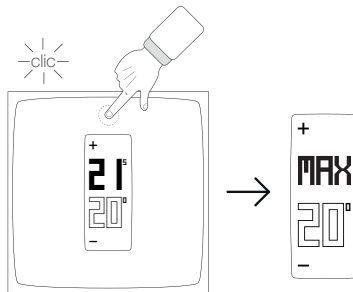
Falls der **Thermostat** das **Relais** nicht gefunden hat, zeigt er das «!»-Symbol an. Bewegen Sie in diesem Fall das **Relais** näher an den **Thermostat** heran und warten Sie.

Test

①

Drücken Sie oben auf den **Thermostat**, bis « MAX » angezeigt wird.

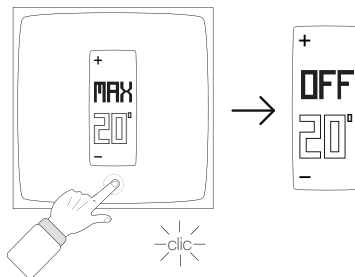
Der **Thermostat** schaltet den Heizkessel ein.



②

Drücken Sie unten auf den **Thermostat**, bis « OFF » angezeigt wird.

Der **Thermostat** schaltet den Heizkessel aus.



Anmerkung: Wenn sich der Thermostat den Heizkessel nicht ein- oder ausschaltet, wurden die Steuerleitungen falsch verdrahtet. Überprüfen Sie in diesem Fall Ihre Verkabelung mit dem Verdrahtungsplan Ihres alten Thermostats, um die richtigen Steuerleitungen zu identifizieren.

App

Um den Thermostat mit Ihrem Smartphone, Tablet oder Computer zu bedienen, besuchen Sie:

<http://thermostat.netatmo.com>



PC / Mac



Smartphone / Tablets

Technische Daten

ABMESSUNGEN

Thermostat : 83 x 83 x 22 mm

DESIGN

Entworfen von Starck.

Transparenter, minimalistischer
Plexiglas-Würfel.

5 wechselbare Farben in der Box.

SENSOREN UND MESSUNGEN

Temperatur (Messung):

Bereich von 0°C bis 50°C

Genauigkeit: +- 0,5°C

Temperatur (Sollwert):

Bereich von 7°C bis 30°C

Schrittweite: 0,5°C

Einheit: °C

E-INK-ANZEIGE

Energieeffizient, verlängerte Batterielebensdauer und optimale Ablesbarkeit.

KOSTENLOSE APP, LEBENSLANGER KUNDENDIENST

Keine Abonnementgebühren.

App im App Store und in Google Play verfügbar.

Kostenloser Zugang zu Ihrer persönlichen Online-Dashboard.

Zugriff von mehreren Geräten.

WLAN-SPEZIFIKATIONEN

Kompatibel mit WLAN 802.11 b/g/n (2,4 GHz).

Unterstützte Sicherheit: Offen//WEP/WPA/WPA2-Personal (TKIP und AES).

Drahtlose Verbindung zwischen Thermostat und Relais: Max Funkreichweite 100m.

STROMVERSORGUNG UND BATTERIEN

3 AAA-Batterien.

Batterielebensdauer 1 Jahr.

INSTALLATION UND KOMPATIBILITÄT

Kompatibel mit Gas-, Öl- und Holz-Heizkesseln.

Schaltstrom: max. 4 A

Schaltspannung: max. 250 VAC

Schaltleistung: max. 120 W

MIT IPHONE UND IPAD KOMPATIBEL

iPhone 4, iPhone 4s, iPhone 5, iPhone 5c / 5s

iPad mini, iPad mini with Retina-Display, iPad 2,

iPad (3. Generation), iPad (4. Generation),

iPad Air

iPod touch (5. Generation)

KOMPATIBEL MIT ANDROID-SMARTPHONES

Android 4.0 erforderlich

EU-Konformitätserklärung

Wir, Netatmo, erklären hiermit, dass dieses Produkt die erforderlichen Bestimmungen und andere relevante Verordnungen der Richtlinie 1999/5/EG einhält.

Sicherheitshinweis

Dieses Gerät muss gemäß den geltenden Normen installiert werden. Verwenden Sie nur den im Lieferumfang enthaltenen Netzadapter und Heizkesseladapter. Dieses Gerät ist nur zur Benutzung im Innenbereich bestimmt. Bevor Sie die Batterien einsetzen, kontrollieren Sie, ob die Kontakte im Gerät und die Kontaktflächen an den Batterien sauber sind. Reinigen Sie sie nötigenfalls. Achten Sie beim Einsetzen der Batterien auf die Polarität (+/-). Batterien nicht in Feuer werfen, kurzschließen oder auseinandernehmen. Halten Sie Kinder von Batterien fern. Falls ein Kind eine Batterie verschluckt hat, suchen Sie sofort einen Arzt auf. Versuchen Sie nicht, das Gerät selbst zu reparieren, sondern wenden Sie sich an den Kundendienst. Veränderungen, die nicht ausdrücklich von der für die Übereinstimmung verantwortlichen Partei genehmigt sind, können dazu führen, dass die Betriebsgenehmigung des Benutzers erlischt. Thermostat und Relaisisolierung: Geräte der Klasse II. Dieses Gerät ist nicht dafür bestimmt, durch Personen (einschließlich Kinder) mit eingeschränkten physischen, sensorischen oder geistigen Fähigkeiten oder mangels Erfahrung und/oder mangels Wissen benutzt zu werden, es sei denn, sie werden durch eine für ihre Sicherheit zuständige Person beaufsichtigt oder erhalten von ihr Anweisungen, wie das Gerät zu benutzen ist. Kinder sollten beaufsichtigt werden, um sicherzustellen, dass sie nicht mit dem Gerät spielen.

Rechtlicher Hinweis

„Made for iPod“, „Made for iPhone“ und „Made for iPad“ bedeuten, dass elektronisches Zubehör entworfen wurde, welches speziell für den jeweiligen Anschluss an ein iPod, iPhone oder iPad entwickelt und vom Entwickler zertifiziert wurde, um die Leistungsstandards von Apple zu erfüllen. Apple haftet nicht für den Betrieb dieses Geräts oder dessen Konformität mit Sicherheitsnormen und Vorschriften. Bitte beachten Sie, dass der Gebrauch dieses Zubehörs mit einem iPhone die Funkleistung beeinträchtigen kann.



<http://support.netatmo.com>



netatmo
BY
STARCK®

2

Ersetzen eines drahtlosen Thermostats



Sie können sich diese Installation auf ansehen:

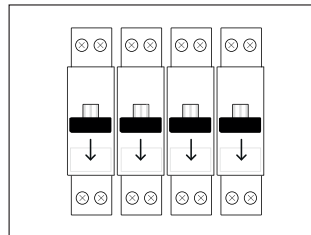
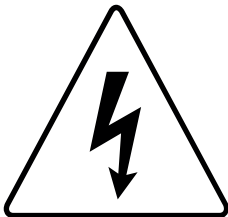
<http://netatmo.com/video2>

Warnung

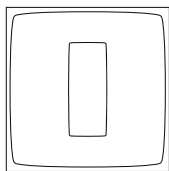
Warnung!

Lebensgefahr durch elektrischen Schlag

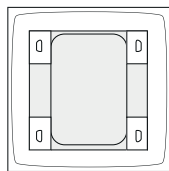
- Montage ausschließlich von Elektrofachkraft durchführen lassen
- Lesen Sie diese Anweisungen sorgfältig durch, bevor Sie mit der Installation beginnen.
- Der Netatmo Thermostat muss gemäß den geltenden Normen installiert werden.
- Vor der Durchführung aller Arbeiten muss die Stromversorgung ausgeschaltet werden.



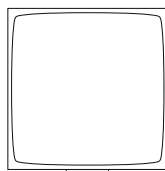
Verpackungsinhalt



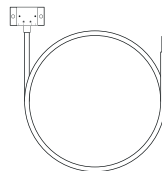
Thermostat



Tragbarer Ständer



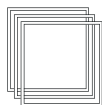
Relais



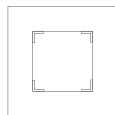
Heizkesseladapter



Montageplatte



Farbige Aufkleber



(Frontrahmen)*



(Netzadapter)*



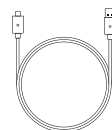
Klebeband **Abdeckung**



3 AAA-Batterien



4 Schrauben
4 Dübel



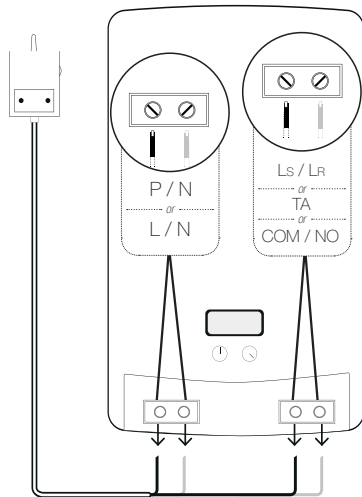
1 USB-Kabel

** bei dieser Installation nicht verwendet*

Identifizieren

Öffnen Sie die Heizkesselklappe, nötigenfalls mit Hilfe des Handbuchs. Suchen Sie das Relais Ihres alten Thermostats. Folgen Sie seinen Drähten, um die Klemmen des Heizkessels zu identifizieren, an die es angeschlossen ist. Machen Sie ein Foto von der Verkabelung.

Anmerkung: Einige Thermostate sind an andere Klemmen angeschlossen, als die auf der Liste des Diagramms (beispielsweise: eBus, EWS ...). In diesem Fall müssen Sie die richtigen Thermostat-Klemmen identifizieren. Diese sind mit LS-LR, TA oder COM-NO beschriftet



220V Stromversorgungsklemmen
Normalerweise blaue und braune
Drähte

Thermostat-Klemmen
Normalerweise schwarze
oder graue Drähte

Ersetzen

Stecken Sie das alte Thermostat-Relais ab.

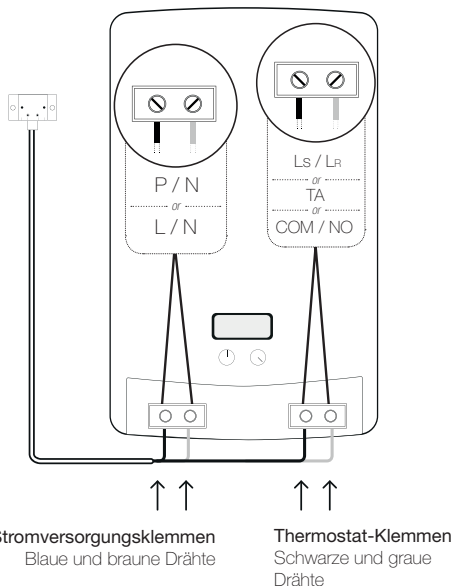
Schließen Sie die Drähte des **Heizkesseladapters** anstelle des alten Thermostat-Relais an, wie im Diagramm dargestellt.

Unser Forum hilft Ihnen, die anzuschließenden Drähte zu identifizieren. Siehe forum.netatmo.com.

Im Zweifelsfall senden Sie bitte ein Bild an:

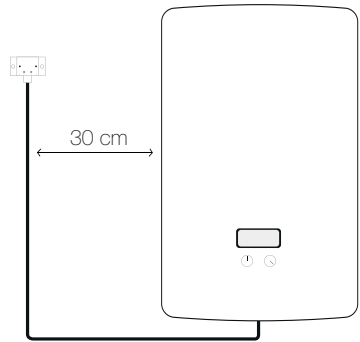
photo@netatmo.com

und unser Support-Team wird Ihnen helfen, die richtigen Drähte herauszufinden.

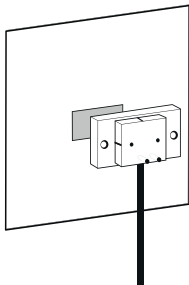


Einstellen des Relais

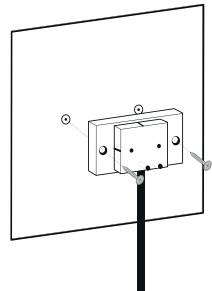
Der **Heizkesseladapter** sollte so weit wie möglich entfernt von Metallgegenständen aufgestellt werden (Verkabelung, Rohre, elektrische Leitungen ...).



Der **Heizkesseladapter** kann mit dem doppelseitigen Klebeband an der Wand festgeklebt oder mit den mitgelieferten Schrauben festgeschraubt werden.

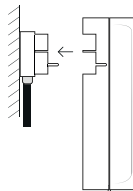


.....
oder
.....

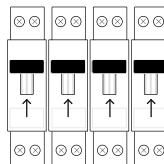


Testen des Relais

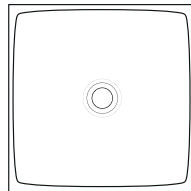
- ① Stecken Sie das **Relais** in den **Heizkesseladapter**.



- ② Schalten Sie die Stromversorgung wieder ein.



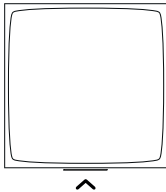
- ③ Das **Relais** blinkt blau.



*Anmerkung: Wenn das **Relais** nach dem Einschalten der Stromversorgung nicht blinkt, wird es nicht mit Strom versorgt. Bitte kontrollieren Sie, wie die blauen und braunen Drähte angeschlossen wurden. Vergessen Sie nicht, vor der Durchführung sämtlicher Arbeiten die Stromversorgung auszuschalten.*

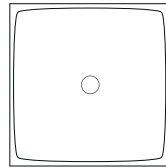
Testen des Relais

①



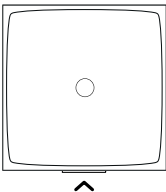
Drücken Sie die
Relais-Taste.

②



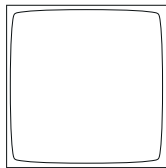
Das **Relais** leuchtet blau
auf und es schaltet den
Heizkessel ein.

③



Drücken Sie erneut
die **Relais-Taste.**

④

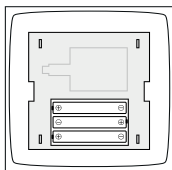


Die **Relais-Lampe** erlischt
um anzuzeigen, dass der
Heizkessel ausgeschaltet ist.

*Anmerkung: Wenn sich der Heizkessel nicht einschaltet, wenn die blaue Lampe leuchtet, wurde das **Relais** falsch am Heizkessel angeschlossen. Kontrollieren Sie in diesem Fall, wo die grauen und schwarzen Drähte angeschlossen sind. Schlagen Sie im Zweifelsfall im Handbuch Ihres Heizkessels nach [Abschnitt "Der Raumthermostat"].*

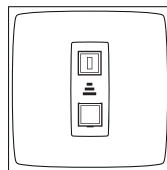
Thermostat

①



Setzen Sie die Batterien in den **Thermostat** ein.

②



Der **Thermostat** zeigt den Startbildschirm an und sucht nach dem **Relais**.

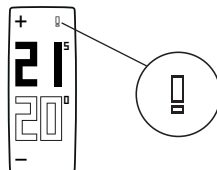


Gewünschte Temperatur

Gemessene Temperatur

Wenn der **Thermostat** das **Relais** gefunden hat, zeigt er die Soll- und die Raumtemperatur an.

oder



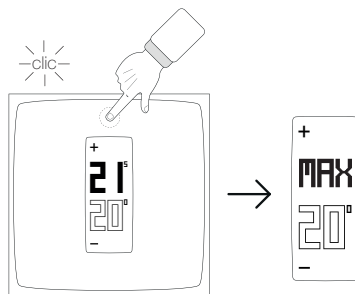
Wenn der **Thermostat** das **Relais** nicht gefunden hat, zeigt er das «!»-Symbol an. Bewegen Sie in diesem Fall das **Relais** näher an den **Thermostat** heran und warten Sie, bis das «!»-Symbol nicht mehr angezeigt wird.

Test

①

Tippen Sie oben auf den **Thermostat**, bis « MAX » angezeigt wird.

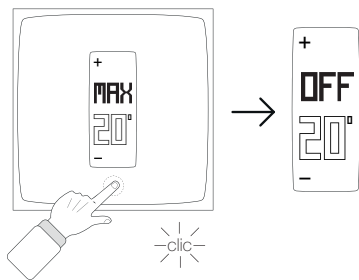
Der **Thermostat** schaltet den Heizkessel ein.



②

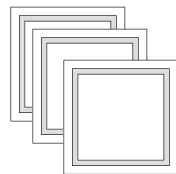
Tippen Sie unten auf den **Thermostat**, bis « OFF » angezeigt wird.

Der **Thermostat** schaltet den Heizkessel aus.

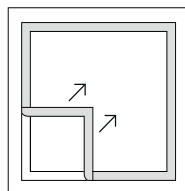


Kundenspezifische Anpassung

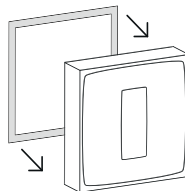
- ① Sie können Ihren **Thermostat** kundenspezifisch anpassen, indem Sie einen der farbigen **Aufkleber verwenden**.



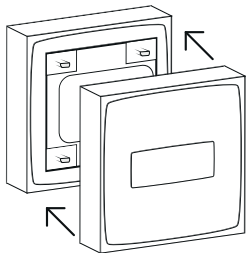
- ② Ziehen Sie die farbige Folie des **Aufklebers** ab.



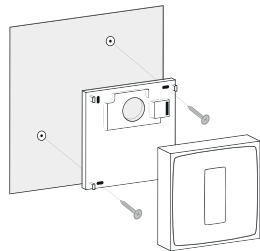
- ③ Kleben Sie ihn auf die Rückseite des **Thermostats**.



Standort

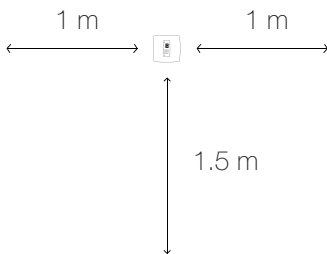
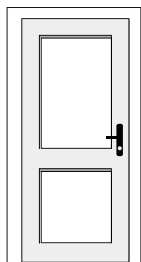


oder



Klemmen Sie den **Thermostat** auf seinem **tragbaren Ständer** fest und stellen Sie ihn auf ein Regal im Wohnzimmer

Schrauben Sie den **Thermostat** auf die **Montageplatte**.



Mehr als 1 m
von Öffnungen

1.5 m hoch

Entfernt von allen
Kälte- oder Wärmequellen

App

Um den Thermostat mit Ihrem Smartphone, Tablet oder Computer zu bedienen, besuchen Sie:

<http://thermostat.netatmo.com>



PC / Mac



Smartphone / Tablets

Technische Daten

ABMESSUNGEN

Thermostat : 83 x 83 x 22 mm

DESIGN

Entworfen von Starck.

Transparenter, minimalistischer
Plexiglas-Würfel.

5 wechselbare Farben in der Box.

SENSOREN UND MESSUNGEN

Temperatur (Messung):

Bereich von 0°C bis 50°C

Genauigkeit: +- 0,5°C

Temperatur (Sollwert):

Bereich von 7°C bis 30°C

Schrittweite: 0,5°C

Einheit: °C

E-INK-ANZEIGE

Energieeffizient, verlängerte Batterielebensdauer und optimale Ablesbarkeit.

KOSTENLOSE APP, LEBENSLANGER KUNDENDIENST

Keine Abonnementgebühren.

App im App Store und in Google Play verfügbar.

Kostenloser Zugang zu Ihrer persönlichen Online-Dashboard.

Zugriff von mehreren Geräten.

WLAN-SPEZIFIKATIONEN

Kompatibel mit WLAN 802.11 b/g/n (2,4 GHz).

Unterstützte Sicherheit: Offen//WEP//WPA/WPA2-Personal (TKIP und AES).

Drahtlose Verbindung zwischen Thermostat und Relais: Max Funkreichweite 100m.

STROMVERSORGUNG UND BATTERIEN

3 AAA-Batterien.

Batterielebensdauer 1 Jahr.

INSTALLATION UND KOMPATIBILITÄT

Kompatibel mit Gas-, Öl- und Holz-Heizkesseln.

Schaltstrom: max. 4 A

Schaltspannung: max. 250 VAC

Schaltleistung: max. 120 W

MIT IPHONE UND IPAD KOMPATIBEL

iPhone 4, iPhone 4s, iPhone 5, iPhone 5c / 5s

iPad mini, iPad mini with Retina-Display, iPad 2,

iPad (3. Generation), iPad (4. Generation),

iPad Air

iPod touch (5. Generation)

KOMPATIBEL MIT ANDROID-SMARTPHONES

Android 4.0 erforderlich

EU-Konformitätserklärung

Wir, Netatmo, erklären hiermit, dass dieses Produkt die erforderlichen Bestimmungen und andere relevante Verordnungen der Richtlinie 1999/5/EG einhält.

Sicherheitshinweis

Dieses Gerät muss gemäß den geltenden Normen installiert werden. Verwenden Sie nur den im Lieferumfang enthaltenen Netzadapter und Heizkesseladapter. Dieses Gerät ist nur zur Benutzung im Innenbereich bestimmt. Bevor Sie die Batterien einsetzen, kontrollieren Sie, ob die Kontakte im Gerät und die Kontaktflächen an den Batterien sauber sind. Reinigen Sie sie nötigenfalls. Achten Sie beim Einsetzen der Batterien auf die Polarität (+/-). Batterien nicht in Feuer werfen, kurzschließen oder auseinandernehmen. Halten Sie Kinder von Batterien fern. Falls ein Kind eine Batterie verschluckt hat, suchen Sie sofort einen Arzt auf. Versuchen Sie nicht, das Gerät selbst zu reparieren, sondern wenden Sie sich an den Kundendienst. Veränderungen, die nicht ausdrücklich von der für die Übereinstimmung verantwortlichen Partei genehmigt sind, können dazu führen, dass die Betriebsgenehmigung des Benutzers erlischt. Thermostat und Relaisisolierung: Geräte der Klasse II. Dieses Gerät ist nicht dafür bestimmt, durch Personen (einschließlich Kinder) mit eingeschränkten physischen, sensorischen oder geistigen Fähigkeiten oder mangels Erfahrung und/oder mangels Wissen benutzt zu werden, es sei denn, sie werden durch eine für ihre Sicherheit zuständige Person beaufsichtigt oder erhielten von ihr Anweisungen, wie das Gerät zu benutzen ist. Kinder sollten beaufsichtigt werden, um sicherzustellen, dass sie nicht mit dem Gerät spielen.

Rechtlicher Hinweis

„Made for iPod“, „Made for iPhone“ und „Made for iPad“ bedeuten, dass elektronisches Zubehör entworfen wurde, welches speziell für den jeweiligen Anschluss an ein iPod, iPhone oder iPad entwickelt und vom Entwickler zertifiziert wurde, um die Leistungsstandards von Apple zu erfüllen. Apple haftet nicht für den Betrieb dieses Geräts oder dessen Konformität mit Sicherheitsnormen und Vorschriften. Bitte beachten Sie, dass der Gebrauch dieses Zubehörs mit einem iPhone die Funkleistung beeinträchtigen kann.



<http://support.netatmo.com>



Copyright Netatmo © 2014 Alle Rechte vorbehalten.

Vervielfältigung und Vertrieb ist ohne ausdrückliche schriftliche Genehmigung von Netatmo nicht gestattet.

netatmo
BY
STARCK®

3

Installation Ihres ersten Thermostats



Sie können sich diese Installation auf ansehen:

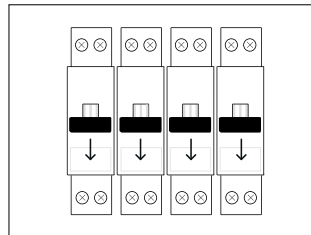
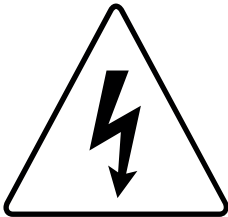
<http://netatmo.com/video3>

Warnung

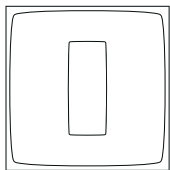
Warnung!

Lebensgefahr durch elektrischen Schlag

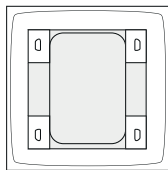
- Montage ausschließlich von Elektrofachkraft durchführen lassen
- Lesen Sie diese Anweisungen sorgfältig durch, bevor Sie mit der Installation beginnen.
- Der Netatmo Thermostat muss gemäß den geltenden Normen installiert werden.
- Vor der Durchführung aller Arbeiten muss die Stromversorgung ausgeschaltet werden.



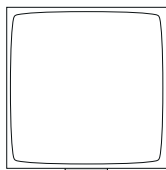
Verpackungsinhalt



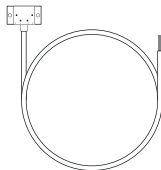
Thermostat



Tragbarer Ständer



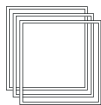
Relais



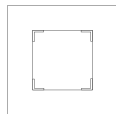
Heizkesseladapter



Montageplatte



Farbige Aufkleber



(Frontrahmen)*



(Netzadapter)*



Kleband (Abdeckung)*



3 AAA-Batterien



4 Schrauben
4 Dübel



1 USB-Kabel

** bei dieser Installation nicht verwendet*

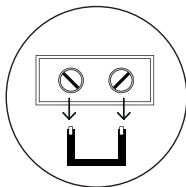
Identifizieren

Öffnen Sie die Heizkesselklappe, nötigenfalls mit Hilfe des Handbuchs.

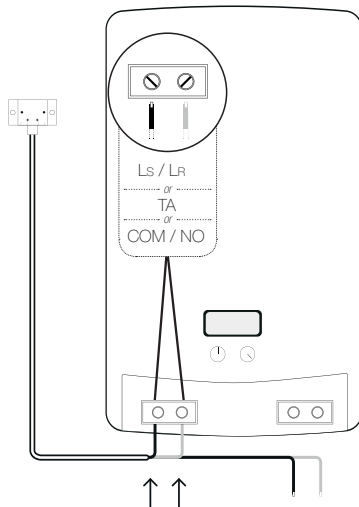
Das **Relais** steuert Ihren Heizkessel, wenn es an die entsprechenden Klemmen angeschlossen wurde.

Suchen Sie die Thermostat-Klemmen im Heizkessel, die mit LS-LR, TA oder COM-NO beschriftet sind. Sie können möglicherweise auf Grund eines Bypasses zwischen den zwei Thermostat-Klemmen identifiziert werden.

Entfernen Sie nötigenfalls den Bypass



Verbinden Sie die schwarzen und die grauen Drähte des **Heizkesselsadapters** an der Stelle, an der sich der Bypass befand.



Thermostat-Klemmen
Normalerweise schwarze
oder graue Drähte

Elektrische Versorgung

Das **Relais** erhält die 220V-Stromversorgung von Ihrem Heizkessel.

Die Stromversorgungsklemmen Ihres Heizkessels sind mit L/N oder P/N beschriftet.

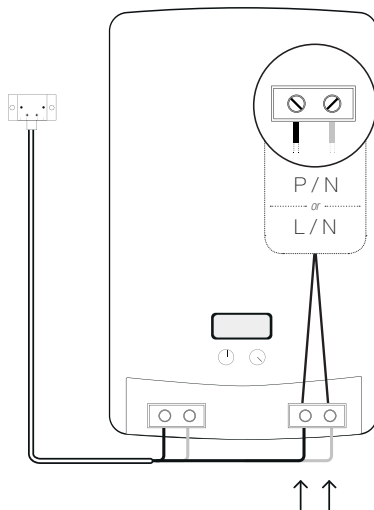
- Wenn Ihr Heizkessel über zugängliche Stromversorgungsklemmen verfügt, schließen Sie die blauen und braunen Drähte vom Heizkesseladapter an diesen Klemmen an.

- Andernfalls schließen Sie die blauen und braunen Drähte vom Heizkesseladapter direkt an die Stromversorgungsklemmen an, mit denen der Heizkessel mit Strom versorgt wird. Die Drähte des Heizkessels müssen angeschlossen bleiben.

Unser Forum hilft Ihnen bei der Suche nach den richtigen Klemmen:

forum.netatmo.com

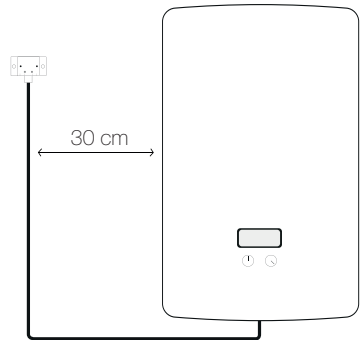
Im Zweifelsfall senden Sie bitte ein Bild der Verdrahtung an photo@netatmo.com und unser Support-Team wird Ihnen helfen die richtigen Drähte herauszufinden.



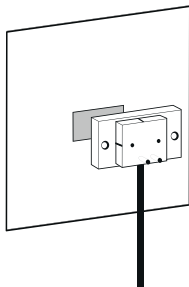
220V Stromversorgungsklemmen
Blaue und braune Drähte

Einstellen des Relais

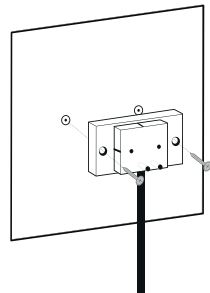
Der **Heizkesseladapter** sollte so weit wie möglich entfernt von Metallgegenständen aufgestellt werden (Verkabelung, Rohre, elektrische Leitungen ...).



Der **Heizkesseladapter** kann mit dem doppelseitigen Klebeband an der Wand festgeklebt oder mit den mitgelieferten Schrauben festgeschraubt werden.

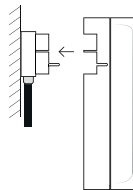


⋮
oder
⋮

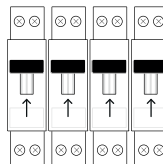


Testen des Relais

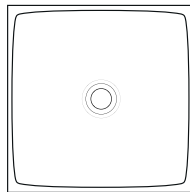
- ① Stecken Sie das **Relais** in den **Heizkesseladapter**.



- ② Schalten Sie die Stromversorgung wieder ein.



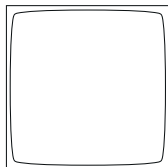
- ③ Das **Relais** blinkt blau.



*Anmerkung: Wenn das **Relais** nach dem Einschalten der Stromversorgung nicht blinkt, wird es nicht mit Strom versorgt. Bitte kontrollieren Sie, wie die blauen und braunen Drähte angeschlossen wurden. Vergessen Sie nicht, vor der Durchführung sämtlicher Arbeiten die Stromversorgung auszuschalten.*

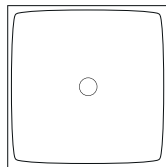
Testen des Relais

①



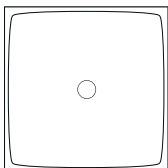
Drücken Sie die
Relais-Taste.

②



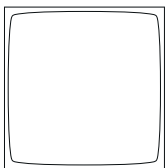
Das **Relais** leuchtet blau
auf und es schaltet den
Heizkessel ein.

③



Drücken Sie erneut
die **Relais-Taste.**

④

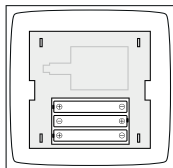


Die **Relais-Lampe** erlischt
um anzuzeigen, dass der
Heizkessel ausgeschaltet ist.

Anmerkung: Wenn sich der Heizkessel nicht einschaltet, wenn die blaue Lampe leuchtet, wurde das **Relais** falsch am Heizkessel angeschlossen. Kontrollieren Sie in diesem Fall, wo die grauen und schwarzen Drähte angeschlossen sind. Schlagen Sie im Zweifelsfall im Handbuch Ihres Heizkessels nach [Abschnitt "Der Raumthermostat"].

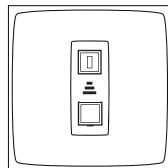
Thermostat

①



Setzen Sie die Batterien in den **Thermostat** ein

②



Der **Thermostat** zeigt den Startbildschirm an und sucht nach dem **Relais**.



Gewünschte Temperatur

Gemessene Temperatur

Wenn der **Thermostat** das **Relais** gefunden hat, zeigt er die Soll- und die Raumtemperatur an.

oder



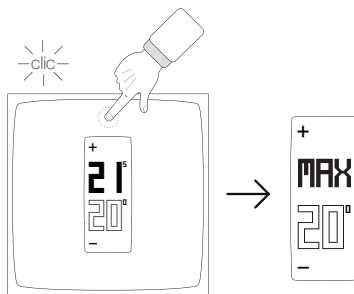
Wenn der **Thermostat** das **Relais** nicht gefunden hat, zeigt er das «!»-Symbol an. Bewegen Sie in diesem Fall das **Relais** näher an den **Thermostat** heran und warten Sie, bis das «!»-Symbol nicht mehr angezeigt wird.

Test

①

Tippen Sie oben auf den **Thermostat**, bis « MAX » angezeigt wird.

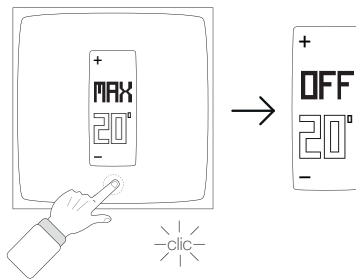
Der **Thermostat** schaltet den Heizkessel ein.



②

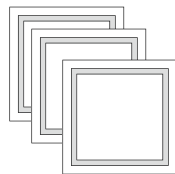
Tippen Sie unten auf den **Thermostat**, bis « OFF » angezeigt wird.

Der **Thermostat** schaltet den Heizkessel aus.

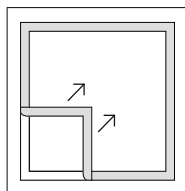


Kundenspezifische Anpassung

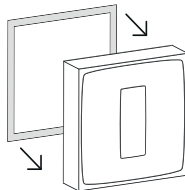
- ① Sie können Ihren **Thermostat** kundenspezifisch anpassen, indem Sie einen der farbigen **Aufkleber** verwenden.



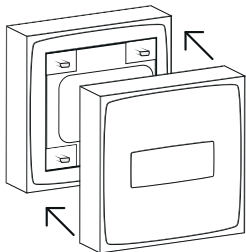
- ② Ziehen Sie die farbige Folie des **Aufklebers** ab.



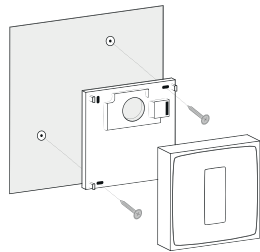
- ③ Kleben Sie ihn auf die Rückseite des **Thermostats**.



Standort

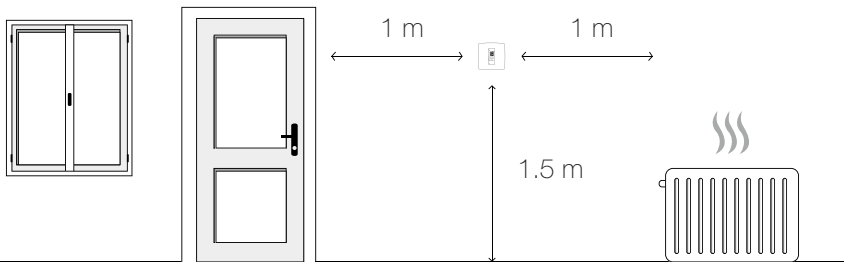


oder



Klemmen Sie den **Thermostat** auf seinem **tragbaren Ständer** fest und stellen Sie ihn auf ein Regal im Wohnzimmer.

Schrauben Sie den **Thermostat** auf die **Montageplatte**.



Mehr als 1 m von
Öffnungen

1.5m hoch

Entfernt von allen
Kälte- oder Wärmequellen

App

Um den Thermostat mit Ihrem Smartphone, Tablet
oder Computer zu bedienen, besuchen Sie:

<http://thermostat.netatmo.com>



PC / Mac



Smartphone / Tablets

Technische Daten

ABMESSUNGEN

Thermostat : 83 x 83 x 22 mm

DESIGN

Entworfen von Starck.

Transparenter, minimalistischer
Plexiglas-Würfel.

5 wechselbare Farben in der Box.

SENSOREN UND MESSUNGEN

Temperatur (Messung):

Bereich von 0°C bis 50°C

Genauigkeit: +/- 0,5°C

Temperatur (Sollwert):

Bereich von 7°C bis 30°C

Schrittweite: 0,5°C

Einheit: °C

E-INK-ANZEIGE

Energieeffizient, verlängerte Batterielebensdauer und optimale Ablesbarkeit.

KOSTENLOSE APP, LEBENSLANGER KUNDENDIENST

Keine Abonnementgebühren.

App im App Store und in Google Play verfügbar.

Kostenloser Zugang zu Ihrer persönlichen Online-Dashboard.
Zugriff von mehreren Geräten.

WLAN-SPEZIFIKATIONEN

Kompatibel mit WLAN 802.11 b/g/n (2,4 GHz).

Unterstützte Sicherheit: Offen/WEP/WPA/WPA2-Personal (TKIP und AES).

Drahtlose Verbindung zwischen Thermostat und

Relais: Max Funkreichweite 100m.

STROMVERSORGUNG UND BATTERIEN

3 AAA-Batterien.

Batterielebensdauer 1 Jahr.

INSTALLATION UND KOMPATIBILITÄT

Kompatibel mit Gas-, Öl- und Holz-Heizkesseln.

Schaltstrom: max. 4 A

Schaltspannung: max. 250 VAC

Schaltleistung: max. 120 W

MIT IPHONE UND IPAD KOMPATIBEL

iPhone 4, iPhone 4s, iPhone 5, iPhone 5c / 5s

iPad mini, iPad mini with Retina-Display, iPad 2,

iPad (3. Generation), iPad (4. Generation),

iPad Air

iPod touch (5. Generation)

KOMPATIBEL MIT ANDROID-SMARTPHONES

Android 4.0 erforderlich

EU-Konformitätserklärung

Wir, Netatmo, erklären hiermit, dass dieses Produkt die erforderlichen Bestimmungen und andere relevante Verordnungen der Richtlinie 1999/5/EG einhält.

Sicherheitshinweis

Dieses Gerät muss gemäß den geltenden Normen installiert werden. Verwenden Sie nur den im Lieferumfang enthaltenen Netzadapter und Heizkesseladapter. Dieses Gerät ist nur zur Benutzung im Innenbereich bestimmt. Bevor Sie die Batterien einsetzen, kontrollieren Sie, ob die Kontakte im Gerät und die Kontaktflächen an den Batterien sauber sind. Reinigen Sie sie nötigenfalls. Achten Sie beim Einsetzen der Batterien auf die Polarität (+/-). Batterien nicht in Feuer werfen, kurzschließen oder auseinandernehmen. Halten Sie Kinder von Batterien fern. Falls ein Kind eine Batterie verschluckt hat, suchen Sie sofort einen Arzt auf. Versuchen Sie nicht, das Gerät selbst zu reparieren, sondern wenden Sie sich an den Kundendienst. Veränderungen, die nicht ausdrücklich von der für die Übereinstimmung verantwortlichen Partei genehmigt sind, können dazu führen, dass die Betriebsgenehmigung des Benutzers erlischt. Thermostat und Relaisisolierung: Geräte der Klasse II. Dieses Gerät ist nicht dafür bestimmt, durch Personen (einschließlich Kinder) mit eingeschränkten physischen, sensorischen oder geistigen Fähigkeiten oder mangels Erfahrung und/oder mangels Wissen benutzt zu werden, es sei denn, sie werden durch eine für ihre Sicherheit zuständige Person beaufsichtigt oder erhielten von ihr Anweisungen, wie das Gerät zu benutzen ist. Kinder sollten beaufsichtigt werden, um sicherzustellen, dass sie nicht mit dem Gerät spielen.

Rechtlicher Hinweis

„Made for iPod“, „Made for iPhone“ und „Made for iPad“ bedeuten, dass elektronisches Zubehör entworfen wurde, welches speziell für den jeweiligen Anschluss an ein iPod, iPhone oder iPad entwickelt und vom Entwickler zertifiziert wurde, um die Leistungsstandards von Apple zu erfüllen. Apple haftet nicht für den Betrieb dieses Geräts oder dessen Konformität mit Sicherheitsnormen und Vorschriften. Bitte beachten Sie, dass der Gebrauch dieses Zubehörs mit einem iPhone die Funkleistung beeinträchtigen kann.



<http://support.netatmo.com>



Copyright Netatmo © 2014 Alle Rechte vorbehalten.

Vervielfältigung und Vertrieb ist ohne ausdrückliche schriftliche Genehmigung von Netatmo nicht gestattet.