

HERSTELLERGARANTIE

1. Der Hersteller, die Firma Krinner GmbH, Passauer Str. 55, 94342 Straßkirchen, Deutschland steht im Rahmen dieser Garantiebedingungen für die Gebrauchstauglichkeit seiner Christbaumständer KRINNER Premium L, XL und XXL ein. Die Garantiezeit beträgt 10 Jahre und beginnt ab Datum des Kaufs.

2. Die Ausübung der von der Firma Krinner GmbH gewährten Herstellergarantie durch den Käufer setzt voraus, dass der Käufer den Christbaumständer, nachdem ein Mangel der Gebrauchstauglichkeit aufgetreten ist, mit Nachweis des Kaufdatums (Kassenbeleg oder Quittung) und einer Beschreibung des festgestellten Mangels an die Firma Krinner GmbH übersendet.

3. Während der Garantiezeit auftretende Mängel der Gebrauchstauglichkeit wird die Firma Krinner GmbH kostenlos beseitigen. Soweit eine Nachbesserung oder Reparatur des festgestellten Mangels unmöglich oder redlicherweise unzumutbar ist, erhält der Käufer ein Ersatzgerät. Die Kosten des Rücktransportes zum Kunden übernimmt die Firma Krinner GmbH. Zeigt sich bei der Überprüfung des vom Käufer behaupteten Mangels, dass dieser nicht vorhanden oder der Garantieanspruch gemäß nachstehender Ziff. 4 ausgeschlossen ist, trägt der Käufer die Kosten des Rücktransports. Der Garantieanspruch des Käufers ist bei unsachgemäßer Behandlung oder bei vorsätzlicher Beschädigung des Christbaumständers ausgeschlossen.

4. Die von der Firma Krinner GmbH gewährte Herstellergarantie besteht zusätzlich zu und neben den gesetzlichen Mängelgewährleistungsrechten, die dem Käufer ggf. gegenüber dem Verkäufer der Christbaumständer auf der Grundlage des mit diesem abgeschlossenen Kaufvertrages zustehen. Kaufrechtliche Mängelgewährleistungsrechte werden nur gegenüber dem Verkäufer bzw. dem Verkaufsunternehmen des Christbaumständers geltend gemacht. Insbesondere eine mögliche Rückgängigmachung des Kaufvertrags (Wandelung) oder eine Minderung des Kaufpreises kann der Käufer im Rahmen der gesetzlichen Mängelgewährleistungsrechte aber nur gegenüber dem Verkäufer geltend machen.

5. Der Garantieanspruch kann nicht auf Dritte übertragen werden.

6. Die Nachbesserung bzw. Reparatur oder Lieferung eines Ersatzproduktes setzt keine neue Garantiezeit in Lauf. Es gilt die einmalige Garantiedauer von 10 Jahren gemäß Ziff. 1.

7. Diese Garantie gilt ausschließlich für den unter Ziff. 1 bezeichneten Original-Christbaumständer des Hersteller.



Achtung! Unfrei eingeschickte Pakete werden nicht angenommen und gehen ungeöffnet und kostenpflichtig an Sie zurück. Deshalb kontaktieren Sie uns bitte vorab unter: +49 (0) 9424 - 94 01 0 um einen kostenfreien Versandaufkleber zu erhalten.

EG-Konformitätserklärung

Hersteller: Krinner GmbH, Passauer Str. 55, 94342 Straßkirchen, Deutschland
Maschine: Christbaumständer (Ein-Seil-Technik)
Typ/Seriennummer und Baujahr: Krinner Premium L / 9413514 - 9413524
Krinner Premium XL / 9414514 - 9414524
Krinner Premium XXL / 9415514 - 9415524
Einschlägige EG-Bestimmungen: Maschinenrichtlinie 2006/42/EG

Bevollmächtigter hinsichtlich der Zusammenstellung der technischen Unterlagen ist Herr Günther Thurner, Passauer Str. 55, 94342 Straßkirchen, Deutschland. Hiermit wird bestätigt, dass die oben bezeichnete Maschine der genannten EG-Richtlinie entspricht.

Straßkirchen, den 01.01.2015
Klaus Krinner, Geschäftsführer

KRINNER

Krinner GmbH | Passauer Str. 55 | 94342 Straßkirchen | Deutschland
Telefon: +49 (0) 9424 / 9401-0 | Fax: +49 (0) 9424 / 9401-90
E-Mail: office@krinner.com | Internet: www.krinner.com



GEBRAUCHSANWEISUNG CHRISTBAUMSTÄNDER KRINNER PREMIUM L / PREMIUM XL / PREMIUM XXL



PREMIUM L



PREMIUM XL



PREMIUM XXL

Sehr geehrte Kundin, sehr geehrter Kunde,

Herzlichen Glückwunsch! Wir gratulieren Ihnen zu Ihrem hochwertigen Krinner Christbaumständer und bedanken uns für Ihr Vertrauen! Mit dem Kauf dieses Qualitätsproduktes haben Sie eine gute Wahl getroffen. Lesen Sie vor der Verwendung diese Gebrauchsanweisung gründlich durch und befolgen Sie unbedingt die Sicherheitshinweise! Bitte sorgfältig aufbewahren.



Mit Ihrem Smartphone direkt zur Videoanleitung!

ANWENDUNG UND SICHERHEITSHINWEISE

1. Christbaumständer nur gemäß nachfolgender Gebrauchsanweisung und ausschließlich zum Aufstellen von naturgewachsenen Bäumen verwenden. Jede bestimmungswidrige Verwendung, insbesondere das Aufstellen von Wäschespinnen, Fahnenmasten oder Hinweisschilder usw. ist ausdrücklich untersagt. Schäden infolge bestimmungswidriger oder unsachgemäßer Verwendung sind von der Haftung ausgenommen.

2. Christbaumständer nur im Innenbereich / Wohnbereich verwenden.

3. Beim Aufstellen des Baumes ist zu beachten, dass sowohl der Christbaumständer als auch der Baum einen geraden und festen Stand haben. Für einen sicheren Stand muss der Stamm eine gerade Anschnittfläche aufweisen. Bei schräg abgeschnittenen Baumstämmen ist ein Nachschneiden erforderlich, ansonsten Kippgefahr. Bei einseitig oder übergewichtig gewachsenen Bäumen sollte auf eine ausgewogene Gewichtsverteilung geachtet werden. Überzeugen Sie sich abschließend vom sicheren Stand des Baumes.

4. Christbaumständer nicht von Kindern benutzen lassen. Kinder nicht unbeaufsichtigt lassen. Christbaum zunächst immer ohne Baumschmuck und Kerzen aufstellen.

5. Beim Aufstellen des Baumes darf das Fußpedal des Christbaumständers nur mit dem Fuß (geeignetes Schuhwerk!) betätigt werden. Es ist darauf zu achten, dass während des Aufspannvorgangs keine Personen in den Arbeitsbereich der Halteklemmen greifen (Klemm- und Quetschgefahr!). Achten Sie besonders auf Kinder. Christbaumständer nicht verändern oder baulich manipulieren.

6. Vor jeder Benutzung prüfen Sie bitte Ihren Christbaumständer auf mögliche Beschädigungen, wie z.B. Risse sowie die einwandfreie Funktion der Klemmvorrichtung, inkl. der Wasserstandsanzeige! Beschädigte Christbaumständer dürfen nicht weiter verwendet werden! Schäden aufgrund von Undichtigkeit, welche nach dem ersten Jahr einer einwandfreien Benutzung auftreten, beruhen auf unsachgemäßer Verwendung. In diesen Fällen ist jegliche Haftung ausgeschlossen.

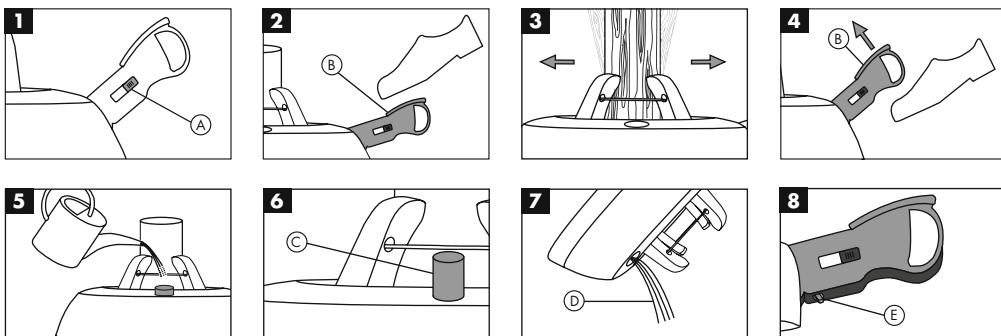
7. Wasser erst nach dem Einsetzen des Baumes und ausschließlich gemäß nachfolgend beschriebener Anleitung einfüllen, da sonst Wasser austreten kann und insbesondere unter dem Christbaumständer (Standplatz) Schäden verursacht.

8. Echte Kerzen keinesfalls unbeaufsichtigt brennen lassen. Bei trockenen Bäumen die Kerzen nicht mehr anzünden.

Technische Angaben	Krinner Premium L	Krinner Premium XL	Krinner Premium XXL
Empfohlene Baumhöhe	bis ca. 270 cm	bis ca. 300 cm	bis ca. 400 cm
Stamm-Ø	bis ca. 12,0 cm	bis ca. 12,0 cm	bis ca. 17,0 cm
Gewicht	5,2 kg	6,0 kg	8,0 kg
Ständer-Ø	37,0 cm	39,0 cm	52,0 cm
Wasserbehälter*	3,7 L	4,5 L	11,0 L

*[Durch Einsetzen des Stammes verringert sich das Fassungsvermögen!]

ABBILDUNGEN



VORBEREITUNG

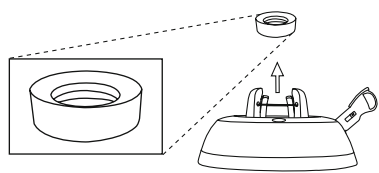
 Achtung: Überprüfen Sie jedes Jahr vor dem Gebrauch Ihren Christbaumständer auf Schäden, insbesondere auf Dichtigkeit, um mögliche Folgeschäden zu vermeiden.

Sie erhalten den Krinner-Christbaumständer in geschlossenem Zustand. Die Sicherung **(A)** (Abb. 1), die den Spannmechanismus gegen unbeabsichtigtes Lösen sichert, ist fixiert. Lösen Sie die Sicherung **(A)** durch Verschieben des roten geriffelten Schiebeknopfes in Richtung des grünen geöffneten Schlosses. Das Fußpedal **(B)** (Abb. 4) mehrmals bis zum Anschlag nach oben drücken, die Klemmvorrichtung öffnet sich dabei stufenweise (Funktion der Sicherheitswinde).

Achtung (bitte beim Kauf Ihres Baumes beachten):

- Eine gerade Anschnittfläche des Stammes (ansonsten Kippgefahr!)
- Den Baum nicht anspitzen (die Rinde transportiert Wasser)
- Bei nicht frisch geschlagenen Bäumen, eine ca. 2cm dicke Scheibe abschneiden (Baum kann sonst kaum Wasser aufnehmen)
- Im Bereich der Klauen sämtliche Äste entfernen (ab Schnittkante ca. 16 cm beim Premium L/XL, 18 cm beim Premium XXL)

Beim Premium XXL wird eine Zentriereinrichtung mitgeliefert. Bei großen Bäumen mit einem Stammdurchmesser von mehr als 10 cm entfernen Sie bitte diesen bei Auslieferung im Topf eingesetzten Adapter.



AUFSTELLEN UND AUSRICHTEN DES BAUMES

Den Christbaum mittig in den Krinner-Christbaumständer auf den Dorn stellen. (Nur beim Premium XXL: Bei Stämmen kleiner als 10cm Stammdurchmesser wird der Baum über die Zentriereinrichtung in den Mittelbereich des Topfes geführt.)

Das Fußpedal **(B)** (Abb. 2) mehrmals nach unten treten bis der Baum ohne Hilfe und ohne zu kippen stehen bleibt, sich jedoch noch in der Klemmvorrichtung ausrichten lässt (Ausrichtstellung). Treten Sie zurück und prüfen Sie, ob Ihr Baum gerade steht. Steht Ihr Baum noch nicht gerade, bewegen Sie ihn in die gewünschte Richtung (Abb. 3). Dieses Nachjustieren wird durch die abgeflachten Justier-Klauen ermöglicht und ist deshalb nur beim Premium L und Premium XL möglich.

Sollte sich der Baum in der Klemmvorrichtung nicht oder nur noch schwer nachjustieren lassen, dann können Sie durch ein oder zwei Betätigungen des Fußpedales **(B)** (Abb. 4) nach oben den Haltemechanismus gerade soweit öffnen, dass ein weiteres Ausrichten des Baumes möglich ist. So ist es Ihnen auch möglich, den Premium XXL noch weiter auszurichten.

SCHLIESSEN UND SICHERN DES CHRISTBAUMSTÄNDERS

Sobald der Baum gerade ausgerichtet ist, treten Sie das Fußpedal **(B)** (Abb. 2) erneut nach unten, bis das akustische Signal der eingebauten Glocke ertönt. Die Clevere Sicherungsglocke signalisiert, dass der Baum sicher und fest steht und die Sicherung des Fußpedales automatisch eingerastet ist. Fertig!

BEFÜLLEN DES BEHÄLTERS

Das Wasser langsam, nahe am Stamm und zwischen den Halteklammern einfüllen (Abb. 5). Mit zunehmender Einfüllmenge hebt sich die Wasserfüllstandsanzeige. Bitte achten Sie auf die einwandfreie Funktion der Wasserstandsanzeige. Vorsichtig weiter befüllen, bis die rote STOP-Markierung auf der Wasserfüllstandsanzeige **(C)** (Abb. 6) sichtbar wird. Der Wasserbehälter ist dann voll!



Achtung: Bei Überfüllung tritt Wasser im Bereich des Fußpedales aus und kann Schäden insbesondere unter dem Christbaumständer (Standplatz) verursachen!

ABBAU DES BAUMES

Für den Abbau des Baumes den roten geriffelten Schiebeknopf der Sicherung **(A)** (Abb. 1) in Richtung der grünen Markierung verschieben. Ggf. dabei den Hebel etwas nach unten drücken, sodass der Schiebeknopf in der geöffneten (grünen) Position einrastet. Den Baum festhalten und das Fußpedal mit dem Fuß mehrmals (ca. 10x) bis zum Anschlag nach oben drücken. Die Klemmvorrichtung öffnet sich dabei stufenweise. Den Baum senkrecht nach oben aus dem Christbaumständer heben.

Das Restwasser im Christbaumständer nach Gebrauch ausleeren. Dazu die Wasserfüllstandsanzeige **(C)** (Abb. 6) herausziehen und das Wasser über diese Ausgießöffnung **(D)** (Abb. 7) ausgießen. *Tipp: Bei nur geringem Restwasser den Ständer vorsichtig leicht in Richtung Wasserfüllstandsanzeige neigen. Diese hebt sich dann und lässt sich leichter greifen.*

Prüfen Sie den Schwimmer auf Funktionsfähigkeit und Sauberkeit. Danach den Christbaumständer mit Wasser und einem weichen Tuch gründlich säubern und ausspülen. Danach gut trocknen lassen und anschließend die Wasserfüllstandsanzeige wieder einsetzen.

AUFBEWAHRUNG DES CHRISTBAUMSTÄNDERS

Bewahren Sie den Christbaumständer im Originalkarton auf. Dazu schließen Sie die Klauen durch mehrmaliges Betätigen des Fußpedales nach unten, bis diese fast waagrecht stehen. Achten Sie darauf, beim Schließen zwei gegenüberliegende Klauen nach unten zu drücken, damit sich die beiden anderen darüber legen können ohne sich zu sperren. Drücken Sie dann das Fußpedal ein letztes Mal mit der Hand nach unten, bis auch dieses waagrecht ist. Betätigen Sie aus dieser Position heraus den roten Stift **(E)** (Abb. 8) auf der Unterseite des Fußpedals. Die Sicherung schnappt jetzt ein und der Ständer passt wieder in den Originalkarton.