

DS-510 Setup-Handbuch

Deutsche
silex
technology

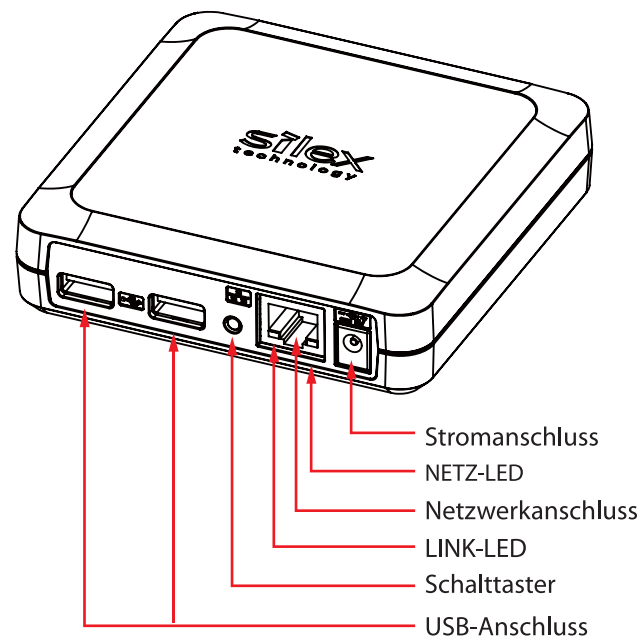


Vielen Dank, dass Sie sich für den Kauf des USB-Geräteservers "DS-510" entschieden haben. Diese Setup-Anleitung enthält Informationen über die Konfiguration und die Verwendung des DS-510 im Netzwerk.

Verpackungsinhalt

- DS-510
- Wechselstromnetzteil
- Garantieheft
- Installationsanleitung (das vorliegende Dokument)
- GummifüÙe (4)

Teilebezeichnung



Vor dem Start

Download der erforderlichen Elemente

- Wählen Sie an dem für die Konfiguration von DS-510 verwendeten Computer die folgende URL.

USA : silex technology america, Inc.
URL : <http://www.silexamerica.com/>

Europa: silex technology europe GmbH
URL : <http://www.silexeurope.com/>

Dieser Abschnitt erläutert den Download der erforderlichen Hilfsprogramme und des Benutzerhandbuchs auf unserer Website.

- Gehen Sie zur Seite **Support** und wählen Sie das Produktmodell aus.

Produktmodell

- Laden Sie die Hilfsprogramme und das unten aufgeführte Benutzerhandbuch herunter und extrahieren Sie diese auf Ihrem Computer.

Hilfsprogramm	Device Server Setup SX Virtual Link
Benutzerhandbuch	DS-510 Benutzerhandbuch

Für die Hilfsprogramme sind verschiedene Versionen für Windows und Macintosh verfügbar. Bitte laden Sie das für Ihr Betriebssystem geeignete Handbuch herunter.

Schritt 1. Einschalten und Konfiguration

1-1. Einschalten

Informationen über die Konfiguration des DS-510:

- Folgende Elemente sind erforderlich.



* Wenn DS-510 für ein anderes Netzwerk verwendet wurde, stellen Sie zunächst die Werkseinstellungen wieder her (weitere Informationen finden Sie nachfolgend).

- Schließen Sie den DS-510 mithilfe eines Netzwerkkabels (1) am Ethernet-HUB an.

- Verbinden Sie den DS-510 mit dem USB-Gerät mithilfe eines USB-Kabels (2).

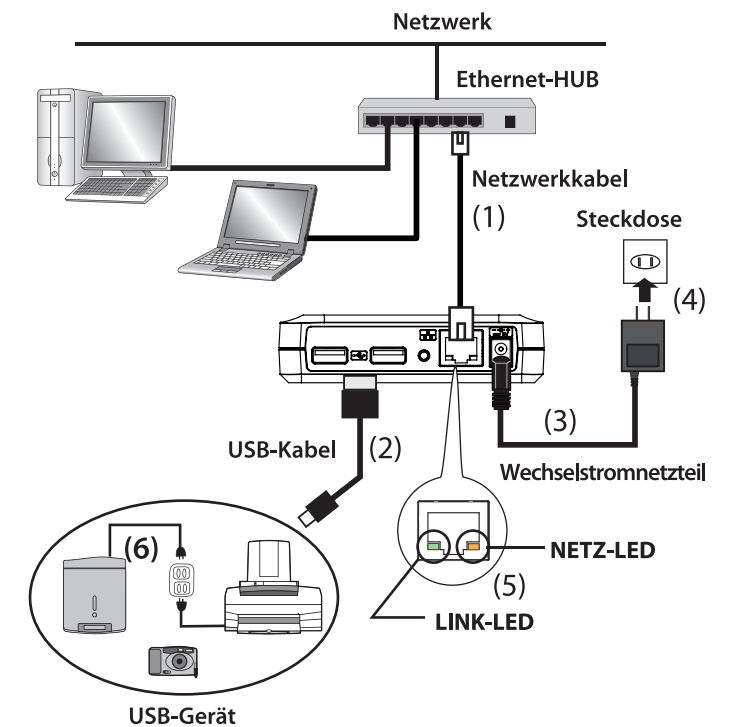
* Aufgrund der Treiberspezifikation werden nicht alle USB-Geräte unterstützt. Auf unserer Website finden Sie Informationen über die aktuelle Kompatibilität.

* Es kann nur ein Gerät über den Bus betrieben werden.

- Schließen Sie den AC-Adapter am DS-510 (3) an und stecken Sie den AC-Stecker in die Steckdose (4). Stellen Sie sicher, dass die NETZ-LED und die LINK-LED leuchten (5).

* Verwenden Sie unbedingt den mitgelieferten AC-Adapter DS-510.

- Falls das USB-Gerät eine externe Stromzufuhr benötigt, verwenden Sie hierfür das Stromkabel (6).

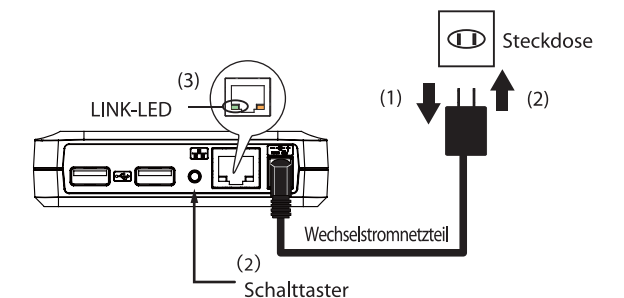


Konfiguration der Werkseinstellungen

- Ziehen Sie den AC-Stecker aus der Steckdose (1).

- Halten Sie den Druckschalter während dem Einstecken des AC-Steckers in die Steckdose mit einem spitzen Gegenstand, z. B. Kugelschreiber oder Bleistift, gedrückt (2). Halten Sie den Stecker weiterhin fest.

- Wenn die Leuchte LINK-LED (grün) zu blinken beginnt (3), ist die Konfiguration mit Werkseinstellungen beendet. Lassen Sie den Druckschalter los.



1-2. Konfiguration

Informationen über die Konfiguration des DS-510:

Standardmäßig ist DS-510 so konfiguriert, dass die IP-Adresse automatisch vom DHCP-Server vergeben wird. Wenn der DHCP-Server in Ihrem Netzwerk installiert ist, ist keine Konfiguration erforderlich. Fahren Sie in diesem Fall mit der Installation von SX Virtual Link fort (siehe Rückseite).

Wenn Sie die IP-Adresse manuell konfigurieren möchten oder sich nicht sicher sind, ob ein DHCP-Server in Ihrem Netzwerk vorhanden ist, gehen Sie zu **1**.

* Bevor Sie fortfahren mit **1**, müssen Sie die Firewall-Funktion des für diese Konfiguration verwendeten Computers vorläufig deaktivieren. Einige Möglichkeiten für die Deaktivierung der Firewall finden Sie im Bereich FAQ auf unserer Website.

- Standard Windows XP Firewall
- Handelsübliche Firewall-Funktion einer Sicherheitssoftware

- Extrahieren Sie die Datei Device Server Setup, die Sie unter **Download der erforderlichen Elemente** heruntergeladen haben.

- Im PDF-Handbuch (Gerätekonfigurationsserver) finden Sie weitere Informationen über die Konfiguration des DS-510 mithilfe des Hilfsprogramms Device Server Setup.

Schritt 2. Verwenden von USB-Geräten über das Netzwerk

2-1. Installation von SX Virtual Link

Wenn SX Virtual Link nicht auf dem Computer installiert ist, muss dies gemäß den Anweisungen in diesem Abschnitt erfolgen.

1 Extrahieren Sie die Datei SX Virtual Link, die Sie unter **Download der erforderlichen Elemente** heruntergeladen haben.

2 Im PDF-Handbuch (SX Virtual Link Installation) finden Sie weitere Informationen über die Installation von SX Virtual Link.

Nach abgeschlossener Installation löst der SX Virtual Link Installer einen Neustart des Computers aus. Stellen Sie sicher, dass sämtliche Anwendungen geschlossen sind, bevor Sie mit der Installation beginnen.

2-2. Grundsätzliche Verwendung von SX Virtual Link

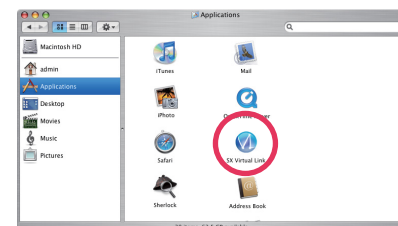
Starten Sie SX Virtual Link

Windows

Klicken Sie in der Taskleiste auf das Symbol der Anwendung (🔍) oder klicken Sie auf **Start - Alle Programme - SX Virtual Link - SX Virtual Link**.

Macintosh

Klicken Sie in Dock auf das Symbol der Anwendung (🔍) oder klicken Sie auf **Macintosh HD - Anwendungen - SX Virtual Link**.



Verbinden der USB-Geräte

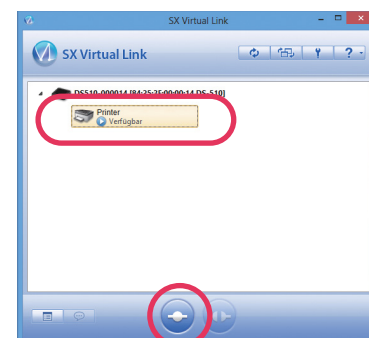
* Wenn Sie das USB-Gerät zum ersten Mal verwenden, müssen Sie möglicherweise für dieses USB-Gerät einen Gerätetreiber installieren.

Informationen über die Installation des Treibers finden Sie im Betriebshandbuch des USB-Geräts oder befolgen Sie die Anweisungen, die nach einem Klick auf die Schaltfläche **Verbinden** in SX Virtual Link angezeigt werden.

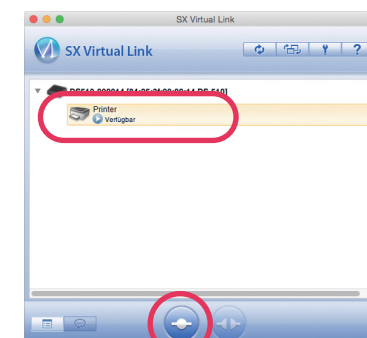
1 Wählen Sie ein USB-Gerät und klicken Sie auf die Schaltfläche **Verbinden** (🔌). Das USB-Gerät kann verbunden werden, sobald das Statussymbol (🔌) angezeigt wird.

- * Sie können das USB-Gerät auch anschließen, indem Sie es auswählen und in SX Virtual Link einen Doppelklick ausführen.
- * Wenn der Geräteserver nicht in einer Liste angezeigt wird, klicken Sie auf die Schaltfläche **Aktualisieren** (🔄).
- * Trennen Sie nicht das USB- oder das Netzwerkabel, oder klicken Sie während der Verwendung des USB-Geräts in SX Virtual Link auf die Schaltfläche zum **Trennen der Verbindung** (🔌).

Windows



Macintosh



2 Die Plug&Play-Funktion erstellt automatisch eine passende Umgebung für die Nutzung des ausgewählten Geräts.

Das USB-Gerät kann verwendet werden, sobald das Statussymbol (🔌) angezeigt wird. Weitere Informationen über die Verwendung finden Sie im Betriebshandbuch des USB-Geräts.

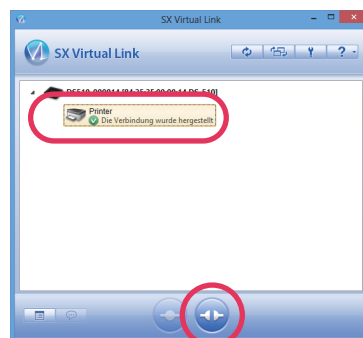
* Es kann jeweils nur ein Gerät angeschlossen werden. Wenn das USB-Gerät von einem anderen Computer verwendet wird, wird das Statussymbol (🔌) angezeigt, d. h. das USB-Gerät ist momentan nicht verfügbar.

Trennen der Verbindung mit dem USB-Gerät

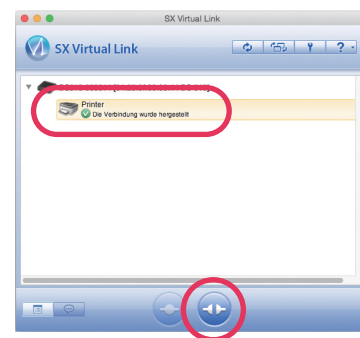
Wenn Sie das USB-Gerät nicht mehr verwenden möchten, trennen Sie es, indem Sie es auswählen und auf die Schaltfläche **Verbindung trennen** klicken (🔌).

* Das USB-Gerät kann deaktiviert werden, indem Sie es auswählen und in SX Virtual Link einen Doppelklick ausführen.

Windows

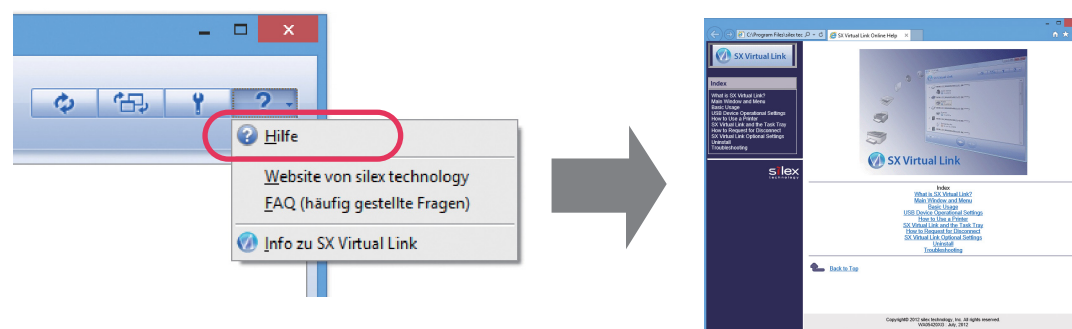


Macintosh



Zugriff auf die Online-Hilfe

Klicken Sie auf die Schaltfläche **Hilfe** (🔍) und wählen Sie im dann angezeigten Menü die **Hilfe** aus.



Benutzerregistrierung

Nach Beendigung des Setups fahren Sie mit der Benutzerregistrierung fort. Die Benutzerregistrierung ist wichtig für besseren technischen Support und Service.

<http://www.silex.jp/register/>

Für die Benutzerregistrierung ist eine Seriennummer erforderlich.

Die Seriennummer sind die letzten 6 Ziffern der Ethernet-Adresse (12-stellig), die am Geräteboden vermerkt ist.

Beispiel: Wenn die Ethernet-Adresse "84:25:3F:00:11:22" lautet, ist die Seriennummer "001122".

Kunden-Support

USA : silex technology america, Inc.

E-Mail: support@silexamerica.com

URL: <http://www.silexamerica.com/>

Telefon: 1-866-765-8761

Europa: silex technology europe GmbH

E-Mail : support@silexeurope.com

URL : <http://www.silexeurope.com/>

Telefon : +49-(0)2151-65009-0