



# sansa clip zip™

MP3 Player

Sansa® Clip Zip™ Bedienungsanleitung  
Ausgabe: Oktober 2011



# SanDisk®

# ▶▶ Inhalt

<b>KAPITEL 1</b> .....	<b>1</b>
Sicherheitshinweise und Reinigungsanleitungen .....	1
Entsorgungshinweise .....	1
<b>KAPITEL 2</b> .....	<b>2</b>
Sansa Clip Zip MP3-Player – Übersicht .....	2
Funktionen .....	2
Mindestsystemanforderungen.....	2
Packungsinhalt .....	3
Sansa® Clip Zip™ MP3-Player – Übersicht .....	3
Optionen des Hauptmenüs: 7 Kernfunktionen .....	5
Produktkapazitäten: .....	6
Der Wiedergabebildschirm .....	6
Akku .....	6
Laden des Akkus .....	7
Firmware-Updater.....	7
<b>KAPITEL 3</b> .....	<b>9</b>
Bedienung der Grundfunktionen .....	9
Ein-/Ausschalter .....	9
Einschalten .....	9
Ausschalten .....	9
Sperrfunktion .....	9
Zurücksetzen .....	10
Anschließen an den Computer: PC-Benutzer .....	10
Anschließen an den Computer: Mac-Benutzer.....	12
<b>Kapitel 4</b> .....	<b>14</b>
Musik.....	14
Laden von Musik.....	14
Drag&Drop (Windows).....	14
Drag&Drop (Mac) .....	14
Windows Media® Player (nur Windows®).....	15
Hinzufügen von Musikdateien zur Medienbibliothek .....	15
Erstellen von Wiedergabelisten .....	16
Übertragen von Wiedergabelisten .....	18
AAC-Details .....	18
Wiedergeben von Musik.....	18
Optionsmenü: .....	19
<b>KAPITEL 5</b> .....	<b>22</b>
FM-Radio .....	22
Senderauswahl beim FM-Radio .....	22

# ►► Inhalt

Programmieren der FM-Voreinstellungen .....	22
Aufnahmen von FM-Radiosendungen.....	23
<b>Kapitel 6 .....</b>	<b>24</b>
Bücher .....	24
Laden von Hörbüchern und Podcasts .....	24
Wiedergabe von Hörbüchern und Podcasts.....	24
<b>Kapitel 7 .....</b>	<b>26</b>
Sprache .....	26
Sprachaufnahmen.....	26
Wiedergabe von Aufnahmen .....	26
<b>Kapitel 8 .....</b>	<b>28</b>
Karte .....	28
Bespielte microSDHC™-Karten .....	28
<b>Kapitel 9 .....</b>	<b>30</b>
Sport .....	30
Stoppuhr und Runden .....	30
<b>Kapitel 10 .....</b>	<b>32</b>
Einstellungen .....	32
Musikoptionen .....	32
Wiederholen.....	32
Zufallswiedergabe.....	32
Optionen für Hörbücher und Podcasts.....	32
Kapitelmodus .....	32
Geschwindigkeit .....	32
Radiooptionen .....	33
Alle Voreinstellungen löschen .....	33
FM-Region .....	33
FM-Modus.....	33
Systemeinstellungen .....	33
Hintergrund .....	33
Hintergrundbeleuchtung .....	33
Helligkeit .....	33
Energiesparmodus .....	34
Ruhemodus .....	34
Sprache.....	34
Anpassen.....	34
Equalizer .....	34
Replay Gain .....	34

# ▶▶ Inhalt

Sprache.....	35
Menüloop.....	35
Datum.....	35
Uhrzeit.....	35
Lautstärke .....	35
Auf Werkseinstellungen zurücksetzen.....	35
Info .....	36
USB-Modus.....	36
<b>Kapitel 11 .....</b>	<b>37</b>
Tipps und Fehlerbehebung.....	37
<b>Kapitel 12 .....</b>	<b>39</b>
Weiterführende Informationen, Wartung und Garantie .....	39
Technischer Support .....	39
HINWEISE ZUM GEISTIGEN EIGENTUM DRITTER.....	39
SanDisk begrenzte Herstellergarantie.....	40
Endbenutzer-Lizenzvertrag .....	41
FCC-BESTIMMUNGEN .....	43

---

## KAPITEL 1

Dieses Kapitel enthält Sicherheitshinweise und Reinigungsanleitungen für Ihren Sansa® Clip Zip™ MP3-Player.

# *Sicherheitshinweise und Reinigungsanleitungen*

Bitte lesen Sie sich die Sicherheitshinweise vor Inbetriebnahme Ihres Sansa® MP3-Players sorgfältig durch.

1. Lesen Sie die Bedienungsanleitung vollständig durch, damit Sie mit allen Bedienfunktionen vertraut sind.
2. Bewahren Sie diese Bedienungsanleitung für die zukünftige Verwendung auf.
3. Beim Autofahren, Radfahren oder Führen eines Motorfahrzeugs sollten Kopfhörer/Ohrhörer nicht verwendet werden, da dies zu einer Verkehrsgefährdung führen kann und außerdem in einigen Ländern gesetzlich verboten ist. Eine sehr laute Wiedergabe über Kopf- oder Ohrhörer kann ebenfalls gefährlich sein, wenn Sie zu Fuß unterwegs sind oder an anderen Aktivitäten teilnehmen. Sie sollten äußerste Vorsicht walten lassen und die Kopfhörer/Ohrhörer in möglicherweise gefährlichen Situationen nicht verwenden.
4. Kopfhörer/Ohrhörer sollten nicht mit hoher Lautstärke verwendet werden. Ohrenärzte und andere Fachleute raten von einer länger andauernden lauten Wiedergabe ab. Zur besseren Wahrnehmung Ihrer Umgebungsgeräusche und aus Rücksicht Dritten gegenüber sollten Sie für die Wiedergabe eine gemäßigte Lautstärke wählen.
5. Halten Sie den Player von Flüssigkeiten wie Getränken, Waschbecken, Badewannen, Duschen, Regen und anderen Feuchtigkeitsquellen fern. Feuchtigkeit kann bei allen elektrischen Geräten zu einem Stromschlag führen.
6. Befolgen Sie diese Ratschläge, damit der Player möglichst lange problemlos funktioniert:
  - Reinigen Sie den Player mit einem weichen, fusselfreien Tuch.
  - Lassen Sie kleine Kinder bei Benutzung des Players niemals unbeaufsichtigt.
  - Stecken Sie niemals einen Stecker mit Gewalt in einen der Anschlüsse des Players oder Ihres Computers. Vergewissern Sie sich vor dem Anschließen, dass Stecker und Anschluss dieselbe Form und Größe haben.
  - Aufgrund der Gefahr von Bränden, Verletzungen, Verbrennungen oder anderen Gesundheits- oder Sachschäden darf der interne Akku nicht auseinander genommen, zerquetscht, kurzgeschlossen oder verbrannt werden.

## Entsorgungshinweise

Werfen Sie dieses Gerät nicht in den Hausmüll. Unsachgemäße Entsorgung kann sowohl der Umwelt als auch der menschlichen Gesundheit schaden. Informationen zu Sammelstellen für Altgeräte erhalten Sie bei Ihrer Stadtverwaltung, einer autorisierten Stelle für die Entsorgung von Elektro- und Elektronikgeräten oder Ihrer Müllabfuhr.

## KAPITEL 2

Dieses Kapitel beschreibt die Funktionen und die Funktionsweise Ihres Sansa® Clip Zip™ MP3-Players.

# Sansa Clip Zip MP3-Player – Übersicht

Herzlichen Glückwunsch zu Ihrem Kauf eines Sansa® Clip Zip™ MP3-Players!

Da Ihre Lieblingsmusik Sie zu allen möglichen Plätzen entführt, hat SanDisk das perfekte Musikerlebnis für unterwegs geschaffen. Als neueste Erweiterung der Sansa Clip Produktfamilie verfügt der Sansa Clip Zip MP3-Player über einen größeren 1,1 Zoll großen Farbbildschirm, einen erweiterbaren Speicherkartensteckplatz, eine neue Stoppuhrfunktion, ein aufnehmbares FM-Radio, einen integrierten Akku mit bis zu 15 Stunden\* Laufzeit bei typischem Gebrauch und die Fähigkeit, so gut wie alle Formate - einschließlich ACC-kompatible Dateien (DRM-freie iTunes-Dateien) wiederzugeben. Dieser funktionsreiche Player bringt Sie bis zur Ziellinie oder begleitet Sie auf Ihren Reisen.

\*Basierend auf ununterbrochener MP3-Wiedergabe mit 128 KBit/s; tatsächliche Akkulaufzeit und Leistung variieren je nach Verwendung und Einstellungen; Akku ist nicht austauschbar.

## Funktionen

- **Musikwiedergabe:** Geben Sie Ihre Lieblingsmusik von praktisch allen Quellen wieder (MP3, WMA, secure WMA, Ogg Vorbis, Flac), AAC (DRM-freie iTunes).
- **FM-Radio:** Mit einem integrierten FM-Radio mit Digitaltuner für den Live-Empfang von FM-Radiosendungen.
- **Bücher:** Wiedergabe Ihrer Lieblingsinhalte in Hörbüchern und Podcasts.
- **Rekorder für Sprachaufnahmen:** Unterstützung für Sprachaufnahmen mit dem integrierten Mikrofon.
- **Karte:** Ermöglicht die Verwendung zusätzlicher microSDHC™-Karten für mehr Speicherkapazität (Karten separat erhältlich).
- **Sport:** Das Gerät verfügt über eine neue Stoppuhrfunktion, die Protokolle und Zeiten speichern kann.
- **Einstellungen:** Hier können Sie Ihre eigenen Einstellungen verwalten.
- **Weitere Funktionen:** *Der interne Speicher* speichert Daten im Gerät und *unterstützt die lückenlose Wiedergabe* von Musik. Dies vermeidet musiklose Pausen z. B. bei Aufnahmen von Live-Shows oder für Diskjockeys.

## Mindestsystemanforderungen

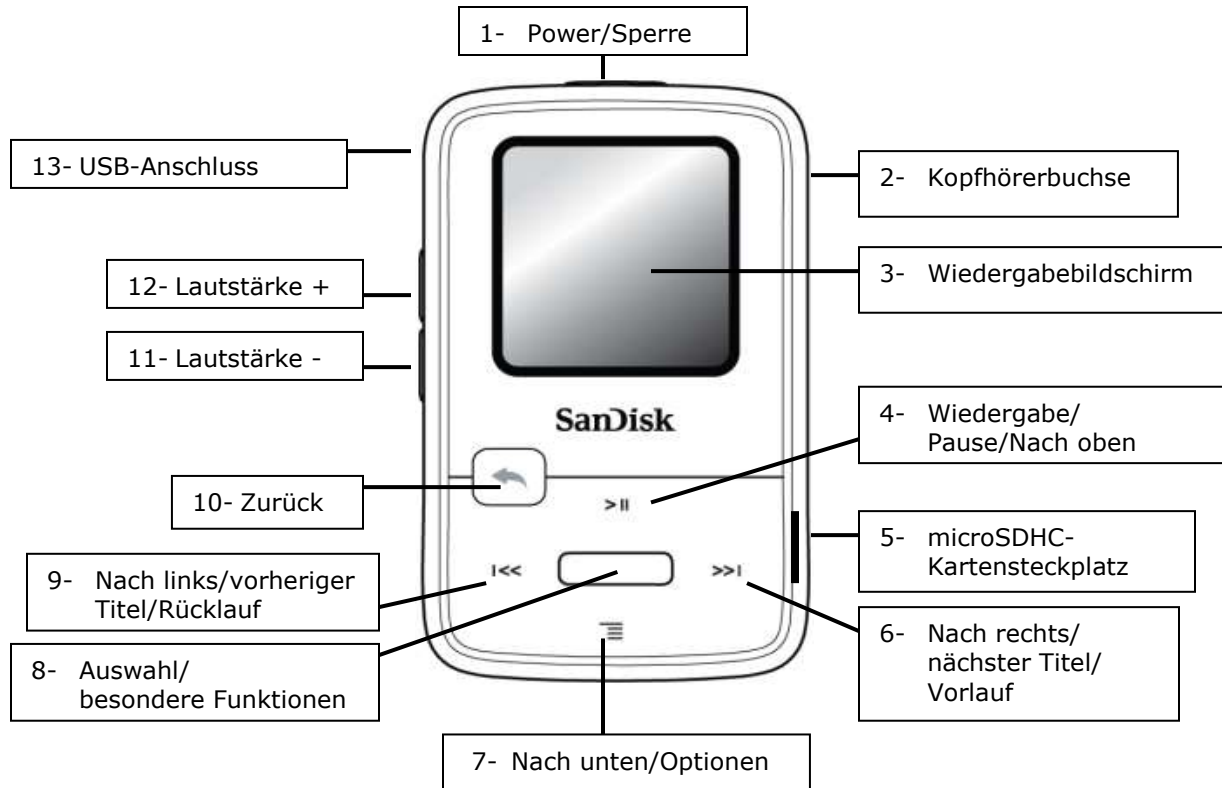
- Windows® XP SP2 oder Mac OS® 10.3 und Linux (nur Mass Storage Class)
- Windows Media® Player 10 (zum Erstellen von Wiedergabelisten und Synchronisieren von Bibliothek und Gerät)
- CD-ROM-Laufwerk (zur Installation von mitgelieferten Anwendungen)
- USB-2.0-Anschluss (für Hochgeschwindigkeitsdatenübertragung und Aufladen des Akkus)
- Internet-Zugang (zum Download von Firmware-Updates)




## Packungsinhalt

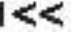

Nehmen Sie Ihren **Sansa® Clip Zip™ MP3-Player** aus der Verpackung und vergewissern Sie sich, dass die folgenden Teile vorhanden sind:

- Sansa Clip Zip MP3-Player
- Ohrhörer
- USB-2.0-Kabel
- Kurzanleitung

## Sansa® Clip Zip™ MP3-Player – Übersicht



1	Ein-/Ausschalter und Sperre	Zum Ein- oder Ausschalten einen Moment gedrückt halten, zum Sperren einmal kurz drücken.
2	Kopfhörerbuchse	Schließen Sie hier die Ohrhörer an.
3	Wiedergabebildschirm	Zeigt Informationen und Status an.
4	 Wiedergabe/Pause/ Nach oben	Verschiebt die Auswahl nach oben, startet oder unterbricht die Wiedergabe.
5	microSDHC™-Kartensteckplatz	Schieben Sie hier die microSDHC™-Karte ein.
6	 Nach rechts/ nächster Titel/Vorlauf	Springt zum nächsten Titel vor, führt einen Schnellvorlauf durch oder verschiebt die Auswahl nach rechts.
7	 Nach unten/Optionen	Verschiebt die Auswahl nach unten oder öffnet Untermenüs (Wiedergabebildschirm).

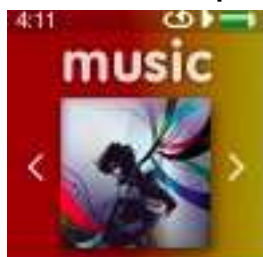
8	Auswahl/ besondere Funktionen	Drücken Sie zur Auswahl eines Elements darauf; drücken Sie im Wiedergabebildschirm zweimal, um das Albumcover anzuzeigen.
9	 Nach links/vorheriger Titel/Rücklauf	Springt zum vorherigen Titel zurück, führt einen Rücklauf durch oder verschiebt die Auswahl nach links.
10	 Zurück	Halten Sie die Taste gedrückt, um zum Hauptmenü zurückzukehren; drücken Sie einmal, um zum vorherigen Bildschirm zurückzukehren.
11	Mikrofon	Integriertes Mikrofon für Sprachaufnahmen
12	USB-Anschluss	Schließen Sie hier das USB-Kabel für eine Verbindung mit dem Computer und zum Laden des Clip Zip™ an.
13	Lautstärke +	Drücken Sie hierauf, um die Lautstärke zu erhöhen.
14	Lautstärke -	Drücken Sie hierauf, um die Lautstärke zu reduzieren.
15	Clip	Befestigen Sie den Player an Kleidung, einer Tasche oder anderen praktischen Stellen.

 **Kurztipp: Besondere Funktionen der Auswahl taste:**

1. Halten Sie die Taste gedrückt, um einen markierten Titel der "Go-Liste" hinzuzufügen oder daraus zu entfernen.
2. Halten Sie die Taste gedrückt, um einen markierten FM-Sender den Voreinstellungen hinzuzufügen oder daraus zu entfernen.
3. Doppelklicken Sie im Menü, um den Bilddurchlauf von A-Z zu beschleunigen.



## Optionen des Hauptmenüs: 7 Kernfunktionen



**Musik:** Wählen Sie Interpreten, Alben und Wiedergabelisten für die Wiedergabe aus.



**Radio:** Hören Sie FM-Radio und speichern Sie Sender als Voreinstellungen.



**Bücher:** Wählen Sie Audiobücher und Podcasts für die Wiedergabe aus.



**Diktiergerät:** Erstellen Sie mit dem eingebauten Mikrofon Sprachaufnahmen.



**Karte:** Legen Sie microSD™- oder microSDHC-Speicherkarten ein.



**Sport:** Stoppuhr mit der Fähigkeit, Protokolle zu speichern und im Detail anzuzeigen.



**Einstellungen:** Zeigen Sie die Funktionen des Sansa-Players an oder passen Sie die Einstellungen Ihren Wünschen an.

## Produktkapazitäten:

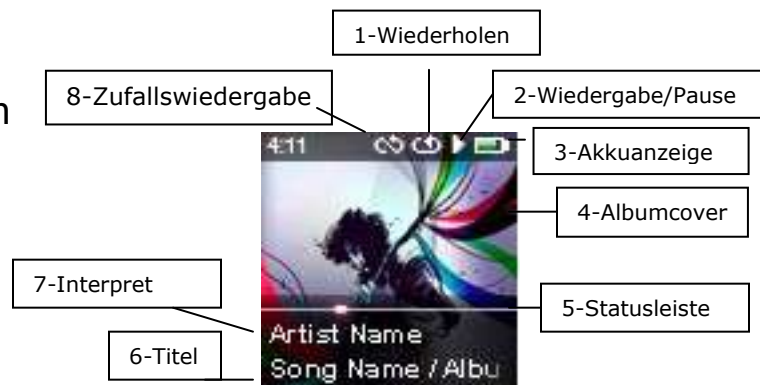
Sansa® Clip Zip™	4 GB**	8 GB**
Anzahl der Titel** (3,5 min)	Bis zu 1.000	Bis zu 2.000

### Hinweise:

**\*\*** 1 Gigabyte (GB) = 1 Milliarde Byte. Ein Teil der Kapazität steht nicht für die Datenspeicherung zur Verfügung.

**\*\*** Annäherungswerte: Die tatsächlichen Ergebnisse sind abhängig von Dateigröße, Komprimierung, Bitrate, Inhalt, Host-Gerät, vorinstallierten Dateien und anderen Faktoren. Siehe [www.sandisk.com](http://www.sandisk.com).

### Der Wiedergabebildschirm



1	Wiederholen	Zeigt an, dass die Wiederholfunktion aktiviert ist
2	Wiedergabe/Pause	Zeigt den Wiedergabestatus des Titels oder der Aufnahme an.
3	Akkuanzeige	Zeigt den Akkustand an.
4	Albumcover	Zeigt das Albumcover des gegenwärtig wiedergegebenen Inhalts an.
5	Statusleiste	Zeigt den Status des aktuellen Titels an.
6	Titel	Zeigt den Namen des Titels an.
7	Interpret	Zeigt den Namen des Interpreten an.
8	Zufallswiedergabe	Zeigt an, dass die Zufallswiedergabefunktion aktiviert ist.

## Akku

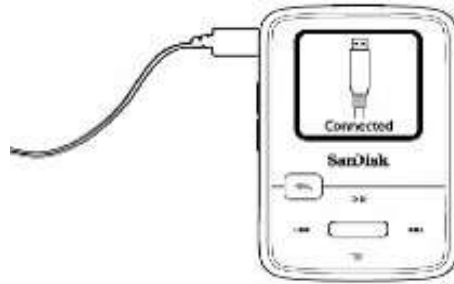
Der Sansa Clip Zip MP3-Player ist mit einem integrierten Akku ausgestattet. Vor der ersten Verwendung des Players müssen Sie den Akku vollständig aufladen. Schließen Sie dazu den Sansa-Player über den USB-Anschluss an Ihren Computer, an einen Autoadapter (nicht inbegriffen) oder einen Netzadapter (nicht inbegriffen) an.

Der Sansa® Clip Zip MP3-Player ist mit einem integrierten Akku ausgestattet, der bei typischer Verwendung\* einen netzfreien Betrieb von bis zu 15 Stunden ermöglicht.

## Laden des Akkus

So laden Sie den Akku auf:

1. Vor dem ersten Gebrauch muss das Gerät vollständig geladen werden. Schließen Sie es dazu an Ihren PC an (der PC muss eingeschaltet sein).
2. Sobald der Akku des Gerätes eine minimale Ladung hat (was bei einem vollständig leeren Akku bis zu 30 Minuten dauern kann), wird ein Verbindungssymbol angezeigt. Das vollständige Aufladen dauert bis zu 3 Stunden.



3. Um den Ladevorgang zu beenden, trennen Sie den Player vom PC. Die Akkuanzeige ist einheitlich grün, wenn der Akku vollständig aufgeladen ist.



**Kurztipp:** Der Akku **kann nicht** überladen werden.

Wenn Ihr Computer das Gerät nicht erkennt, vergewissern Sie sich, ob Windows Media® Player Version 10 oder höher installiert ist. Sie können den **USB-Modus** auch zu **MSC** wechseln, wenn der Windows Media Player nicht installiert ist. Achten Sie bei Mac-Rechnern darauf, dass für den **USB-Modus** die Option **Automatische Erkennung** oder **MSC** eingestellt ist. Gehen Sie im Hauptmenü zur Option Systemeinstellungen, um den Modus zu ändern.

\*Basierend auf ununterbrochener MP3-Wiedergabe mit 128 KBit/s; tatsächliche Akkulaufzeit und Leistung variieren je nach Verwendung und Einstellungen; Akku ist nicht austauschbar.



**Kurztipp:**

1. Achten Sie darauf, dass Ihr Sansa® Clip Zip™ Player vollkommen aufgeladen ist, bevor Sie ihn zum ersten Mal verwenden.
2. Einige leistungsschwächere USB-Anschlüsse verfügen möglicherweise nicht über eine für das Aufladen des Akkus ausreichende Leistung. Beachten Sie auch, dass der Akku des Players nicht ausgetauscht werden kann.

## Firmware-Updater

Die Firmware ist das Betriebssystem Ihres Sansa Clip Zip MP3-Players. SanDisk bietet gelegentlich Aktualisierungen der Firmware an, die neue Funktionen und Leistungsverbesserungen enthalten können. Sie sollten auf Ihrem MP3-Player immer die aktuellste Firmware installiert haben.

Die neueste Firmware finden Sie unter [www.sandisk.com/clipzip](http://www.sandisk.com/clipzip).

1. Klicken Sie auf den Banner: "Firmware-Updater herunterladen".
2. Klicken Sie auf die heruntergeladene Datei und anschließend auf "Ausführen".
3. Befolgen Sie die angezeigten Schritte, um die Firmware zu aktualisieren.
4. Starten Sie Ihr Gerät nach Abschluss der Aktualisierung neu.



**Kurztipp:** Nach dem ersten Download benachrichtigt Sie der Updater automatisch, wenn neue Firmware-Aktualisierungen erhältlich sind. Die Bedienungsanleitung können Sie ebenfalls mit dem Updater herunterladen.

## KAPITEL 3

Dieses Kapitel erklärt die Grundfunktionen des Sansa® Clip Zip™ MP3-Players.

# Bedienung der Grundfunktionen

## Ein-/Ausschalter

Der Ein-/Ausschalter befindet sich oben auf dem Player. Mit ihm kann der Player ein- oder ausgeschaltet, die Schaltflächen gesperrt oder entsperrt und der Player zurückgesetzt werden.

## Einschalten

Halten Sie den **Ein-/Ausschalter** ein paar Sekunden lang gedrückt, um den Player einzuschalten. Nach dem Hochfahren wird der zuletzt benutzte Funktionsbildschirm des Hauptmenüs angezeigt.

## Ausschalten

Halten Sie den **Ein-/Ausschalter** ein paar Sekunden lang gedrückt, um den Player auszuschalten.

## Sperrfunktion

Wenn Sie die **Sperrfunktion** bei eingeschaltetem Player mit einem kurzen Druck auf die **Ein-/Ausschalttaste** aktivieren, werden alle Funktionstasten außer der Lautstärkeregelung deaktiviert. Beachten Sie, dass die **Sperrfunktion** nur funktioniert, wenn der Player eingeschaltet ist.

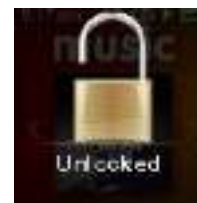


**Kurztipp:** Die Lautstärke lässt sich auch beim gesperrten Gerät einstellen.

Wird bei aktivierter Sperre eine der Tasten gedrückt, erscheint auf dem Display die nachfolgend abgebildete Anzeige. Die Wiedergabe der Musik wird auch bei gesperrtem Gerät nicht unterbrochen.



Bildschirm **Gesperrt:**



Bildschirm **Entsperrt:**

Zum Entsperren des Players halten Sie die Ein-/Ausschalttaste solange gedrückt, bis „Entsperrt“ auf dem Display angezeigt wird.

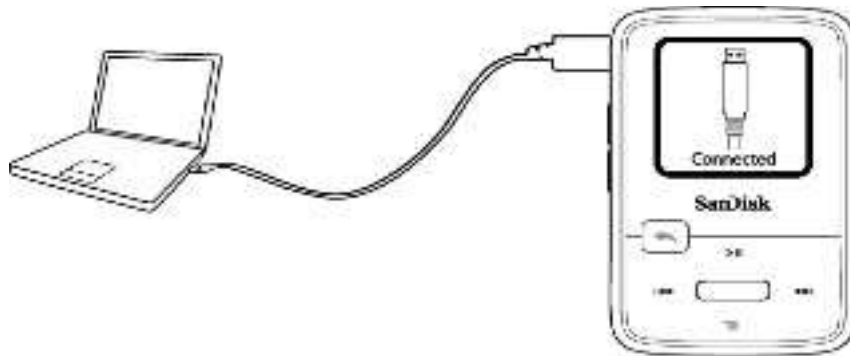
## Zurücksetzen

Sollte der Sansa Clip Zip MP3-Player einmal hängen bleiben, halten Sie den **Ein/Aus-Schalter** etwa 15 Sekunden lang gedrückt. Dies ist einem Herunterfahren des Players ähnlich. Wichtig: Beim Zurücksetzen des Players gehen alle Änderungen verloren gehen, die Sie während des letzten Betriebs vorgenommen haben. Aber die von Ihnen gespeicherten Inhalte (z. B. Musikdateien, Aufnahmen) **werden nicht vom Gerät gelöscht**.

## Anschließen an den Computer: PC-Benutzer

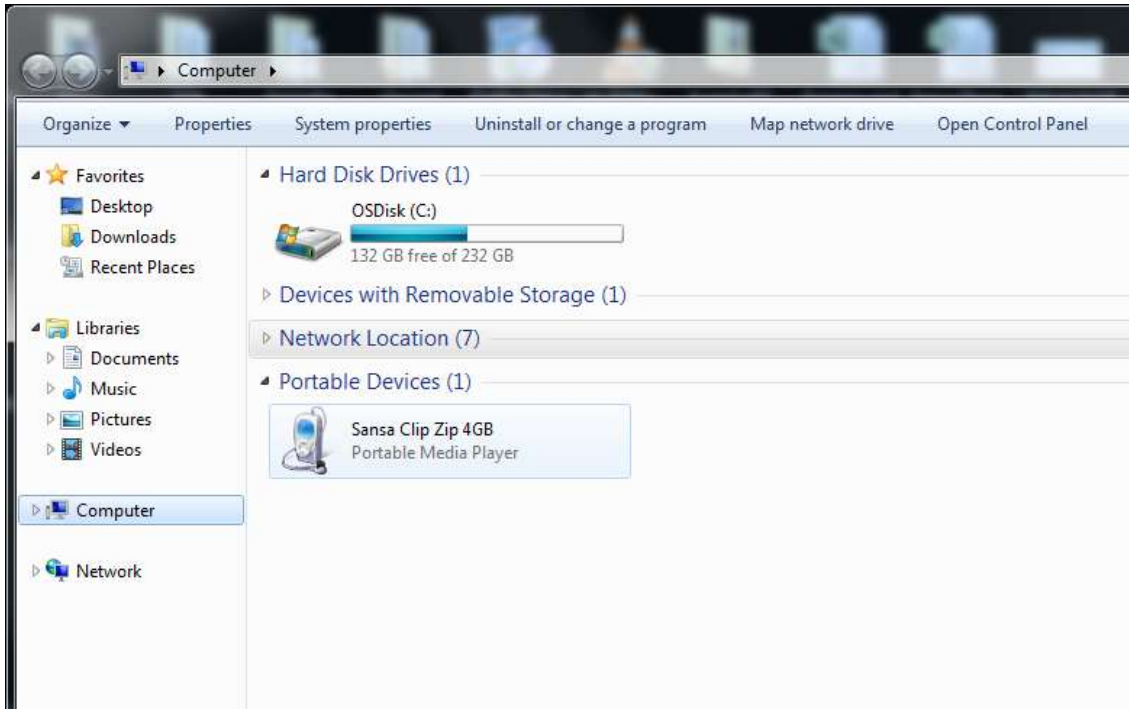
So schließen Sie den Sansa Player an Ihren Computer an:

1. Schließen Sie das USB-Kabel mit dem größeren Ende an einen freien USB-Anschluss des Computers an.
2. Verbinden Sie das kleinere Ende des USB-Kabels mit dem Docking-Anschluss des Players.
3. Auf dem Display des Sansa-Players wird die Verbindung bestätigt (siehe Abbildung unten).
4. Der Player wird auf dem **Computer** als Sansa Clip Zip angezeigt.



## Automatische Erkennung oder MTP-Modus

Die Option, beim Sansa Clip Zip zwischen automatischer Erkennung und MTP (Media Transfer Protocol) zu wechseln, finden Sie in den Systemeinstellungen des Gerätes unter der Option **USB-Modus**. Die automatische Erkennung und der MTP-Modus werden vom Windows Media Player verwendet. Für die Verbindung mit einem Windows-Computer muss entweder die automatische Erkennung oder der MTP-Modus eingestellt sein. Der MTP-Modus unter Windows ist unten abgebildet.



### Falls Ihr Player keine Verbindung herstellen kann:

1. Trennen Sie den Player vom Computer ab.
2. Markieren Sie Einstellungen.
3. Wählen Sie Systemeinstellungen.
4. Wählen Sie USB-Modus.
5. Ändern Sie den USB-Modus von "automatischer Erkennung" auf "MSC".
6. Schließen Sie Ihren Player erneut an den PC an.

### So trennen Sie den MP3-Player vom Computer:

**Windows:** Um den Player sicher vom Computer zu trennen, ziehen Sie einfach das USB-Kabel nach dem Laden, der Datenübertragung, der Firmware-Aktualisierung oder der Dateisynchronisierung aus dem Player.



**WARNUNG:** Trennen Sie den Player niemals während der Datenübertragung vom Computer, da der Player dadurch beschädigt werden kann.

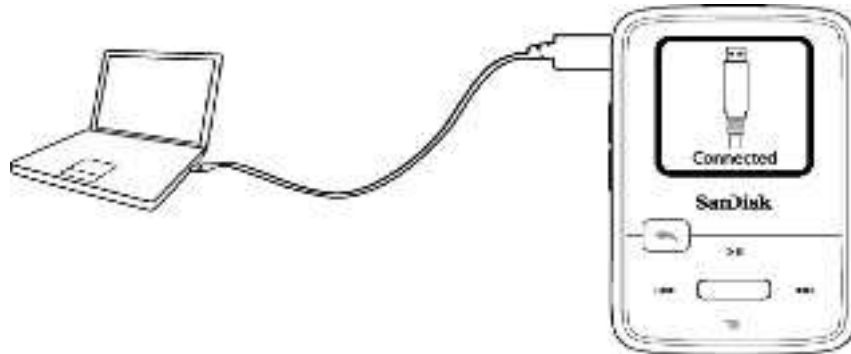
## Anschließen an den Computer: Mac-Benutzer

So schließen Sie den Sansa Player an Ihren Mac-Computer an:

1. Schließen Sie das USB-Kabel mit dem größeren Ende an einen freien USB-Anschluss des Computers an.
2. Verbinden Sie das kleinere Ende des USB-Kabels mit dem Docking-Anschluss des Players.
3. Auf dem Display des Sansa-Players wird die Verbindung bestätigt (siehe Abbildung unten).
4. Im Mac OS wird der Player auf Ihrem Schreibtisch als Wechseldatenträger mit der Bezeichnung **SANSA CLIPZ** angezeigt.

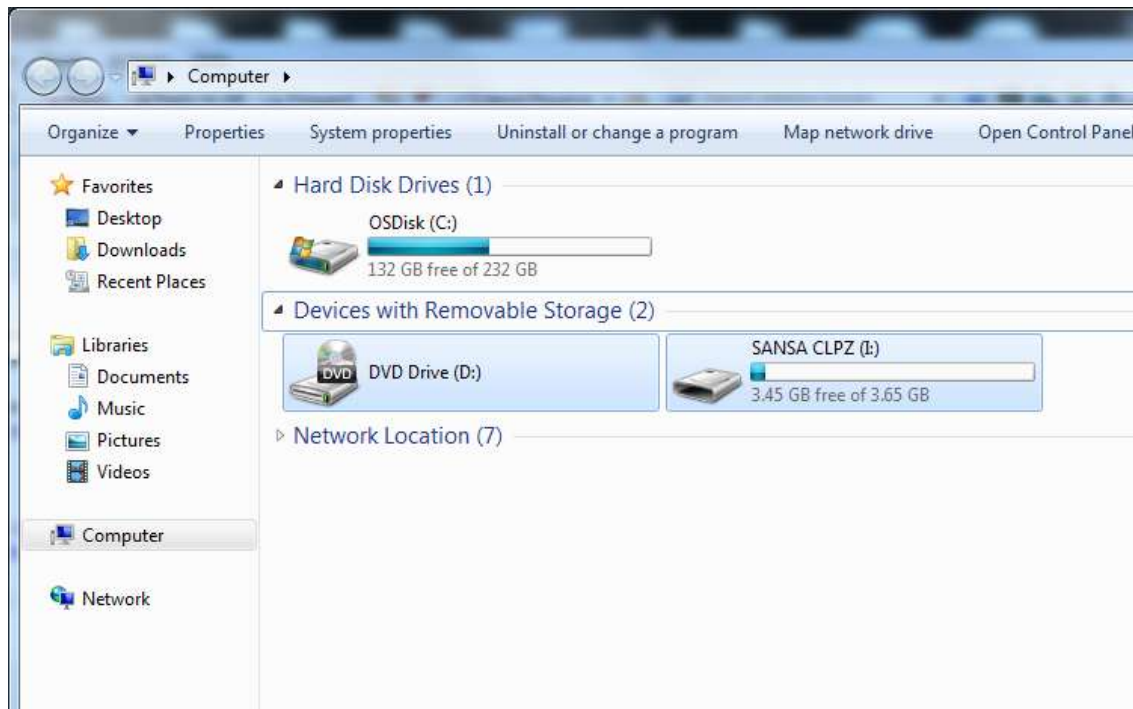


Kurztipp: Für das Mac OS muss für den Sansa Clip Zip MP3-Player als **USB-Modus** die Option **Automatische Erkennung** oder **MSC** eingestellt sein. Weitere Informationen finden Sie in [Kapitel 10 –Einstellungen](#).



### MSC-Modus

Den MSC-Modus (Mass Storage Class) für den Sansa Clip Zip finden Sie in den Systemeinstellungen des Gerätes unter der Option **USB-Modus**. Im MSC-Modus ist die Drag&Drop-Navigation für Mac-Benutzer aktiviert. Der MSC-Modus unter Windows ist unten abgebildet.





## So trennen Sie den MP3-Player vom Computer:

**Mac:** Werfen Sie den Wechseldatenträger aus, indem Sie das Symbol in den Papierkorb ziehen. Trennen Sie dann das USB-Kabel vom Computer.



Kurztipp: Es wird dringend empfohlen, die Firmware des Players zu aktualisieren. Die aktuelle Firmware mit neuen Funktionen und Leistungsverbesserungen können Sie von [www.sandisk.com/clipziphelp](http://www.sandisk.com/clipziphelp) herunterladen.



**WARNUNG:** Trennen Sie den Player niemals während der Datenübertragung vom Computer, da der Player dadurch beschädigt werden kann.

## Kapitel 4

*Dieses Kapitel enthält Anleitungen für die Übertragung von Musikdateien vom Computer auf den Sansa® Clip Zip™ MP3-Player.*

# Musik



## Laden von Musik

Sie können Musik mit der Drag&Drop-Methode oder unter Verwendung eines Musikverwaltungsprogramms wie dem Windows Media Player von Ihrem Computer auf den Sansa® MP3-Player übertragen.

## Drag&Drop (Windows)

So übertragen Sie Musikdateien von Ihrem Computer auf den Sansa Clip Zip MP3-Player:

1. Schließen Sie den Sansa Clip Zip MP3-Player mithilfe des mitgelieferten USB-Kabels an den Computer an.
2. Wählen Sie nach der Verbindungsherstellung die Option **Gerät zum Anzeigen der Dateien öffnen**, um die Dateien im Windows Explorer anzuzeigen, oder öffnen Sie den Ordner Arbeitsplatz bzw. Computer.
3. Doppelklicken Sie auf den **Sansa Clip Zip** MP3-Player.
4. Doppelklicken Sie auf **Interner Speicher**.
5. Doppelklicken Sie auf den Ordner **Musik**.
6. Ziehen Sie die gewünschten Dateien vom Computer in den Ordner **Musik** des Sansa MP3-Players.

Sie können Dateien auch auf eine in den Player eingelegte microSD™-Karte (separat erhältlich) ziehen, indem Sie **Arbeitsplatz/Computer** > **Sansa Clip Zip™** > **Externe uSD-Karte** wählen. Sie können Dateien nur auf die Karte ziehen, wenn Sie über die Schreibberechtigung für die Karte verfügen.

## Drag&Drop (Mac)

So übertragen Sie Musikdateien von Ihrem Computer auf den Sansa Clip Zip MP3-Player:

1. Schließen Sie den Sansa Clip Zip MP3-Player mithilfe des mitgelieferten USB-Kabels an den Computer an.
2. Doppelklicken Sie auf den Wechseldatenträger, der auf dem Schreibtisch mit der Bezeichnung **SANSA CLIPZ** angezeigt wird.
3. Doppelklicken Sie auf den Ordner **Musik**.
4. Ziehen Sie die gewünschten Dateien vom Computer in den Ordner **Musik** des Players.
5. Unter dem folgenden Link finden Sie schrittweise Anleitungen:  
[http://kb.sandisk.com/app/answers/detail/a\\_id/1141/kw/1141](http://kb.sandisk.com/app/answers/detail/a_id/1141/kw/1141)



**Kurztipp:** Achten Sie darauf, dass Sie den Wechseldatenträger auswerfen, bevor Sie den Player abtrennen.

Sie können Dateien auch auf eine im Player eingelegte microSD™-Karte ziehen, indem Sie auf den zweiten Wechseldatenträger doppelklicken, die nach dem Anschließen des Players angezeigt wird.



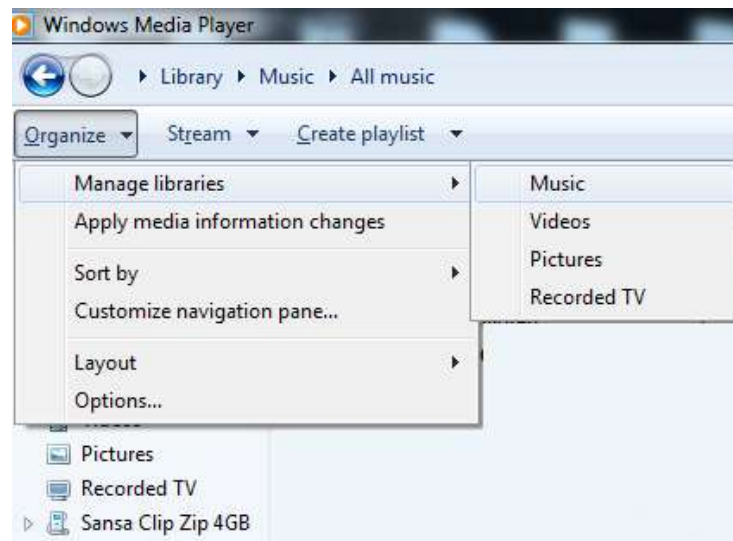
**Kurztipp:** Der zweite Wechseldatenträger wird genauso mit dem Namen der Karte angezeigt, als wäre er über einen Kartenleser angeschlossen. Sie können Dateien nur auf die Karte ziehen, wenn Sie über die Schreibberechtigung für die Karte verfügen.

## Windows Media® Player (nur Windows®)

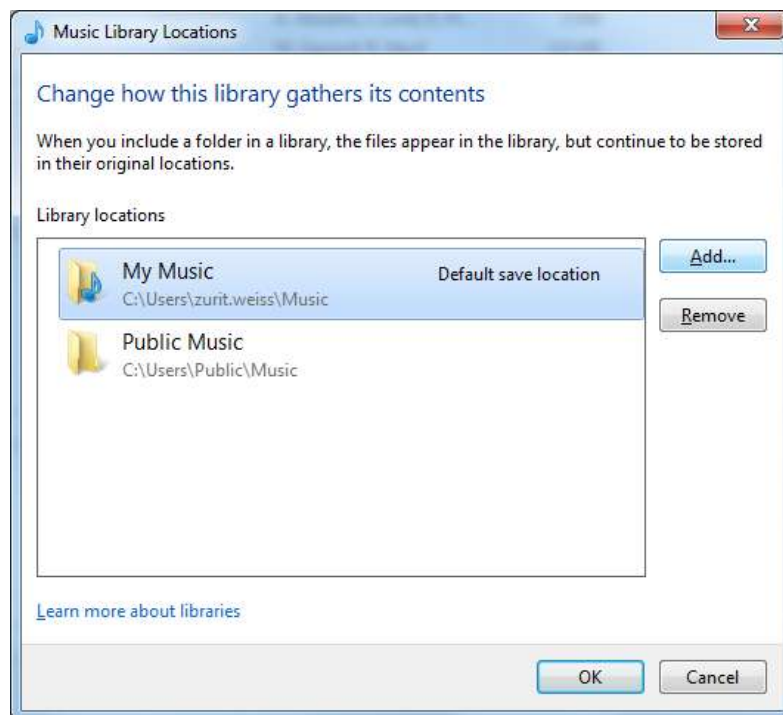
Bevor Sie Wiedergabelisten erstellen und auf den Sansa® MP3-Player übertragen oder mit dem Gerät synchronisieren können, müssen Sie die Titel der Medienbibliothek des Windows Media Players hinzufügen.

### Hinzufügen von Musikdateien zur Medienbibliothek

1. So fügen Sie der WMP-Medienbibliothek Musikdateien hinzu:
2. Klicken Sie auf den Pfeil neben der Registerkarte **Organisieren**. Markieren Sie **Bibliotheken verwalten** und wählen Sie dann **Musik**.



3. Achten Sie darauf, dass **Eigene Musik** oder **Öffentliche Musik** ausgewählt ist, und klicken Sie dann auf **Hinzufügen**, um den Inhalt auszuwählen. Klicken Sie anschließend auf **OK**.



Hinweis: Wählen Sie im Dialogfeld **Zur Medienbibliothek hinzufügen** eine dieser Optionen aus:

**Eigene Musik:**

Mit dieser Option können Sie die digitalen Mediendateien, die in Ihrem persönlichen Musikordner gespeichert sind, sowie alle im öffentlichen Musikordner gespeicherten Dateien, auf die alle Benutzer Ihres Computers zugreifen können, überwachen.

**Öffentliche Musik:**

Mit dieser Option können Sie die digitalen Mediendateien, die in Ihrem persönlichen Musikordner und im öffentlichen Musikordner gespeichert sind, sowie alle in den persönlichen Musikordnern anderer Benutzer Ihres Computers gespeicherten Dateien überwachen.

## Erstellen von Wiedergabelisten

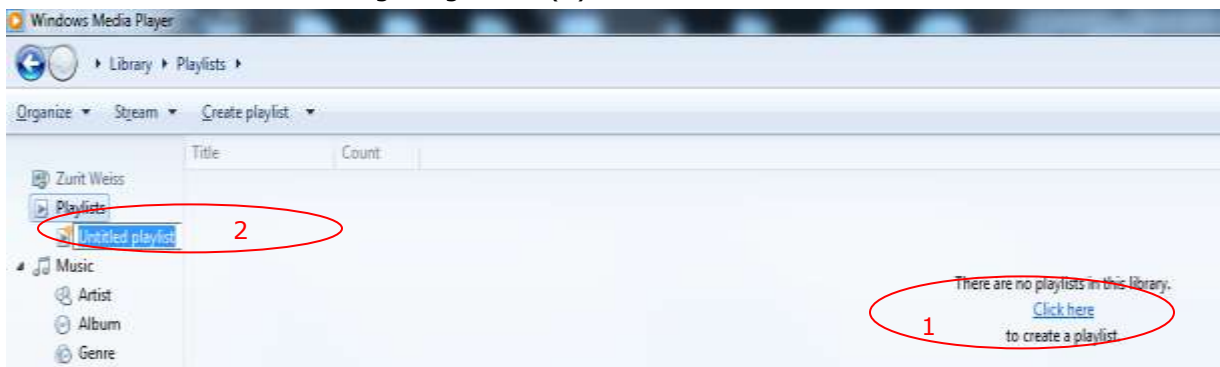
Eine Wiedergabeliste ist eine Liste mit Titeln, die vom Benutzer auf dem Computer zusammengestellt und mit dem Gerät synchronisiert worden ist. Auf dem Gerät lässt sich eine Sammlung von Titeln in der *Go-Liste* (die Option "Go-Liste erstellen" finden Sie im Optionsmenü) oder in der Wiedergabeliste *Höchstbewertet* erstellen, indem Sie Titel auf dem Gerät mit 4 oder 5 Sternen bewerten (die Option "Titel bewerten" finden Sie im Optionsmenü).

So erstellen Sie auf dem Computer Wiedergabelisten für den Windows Media Player:

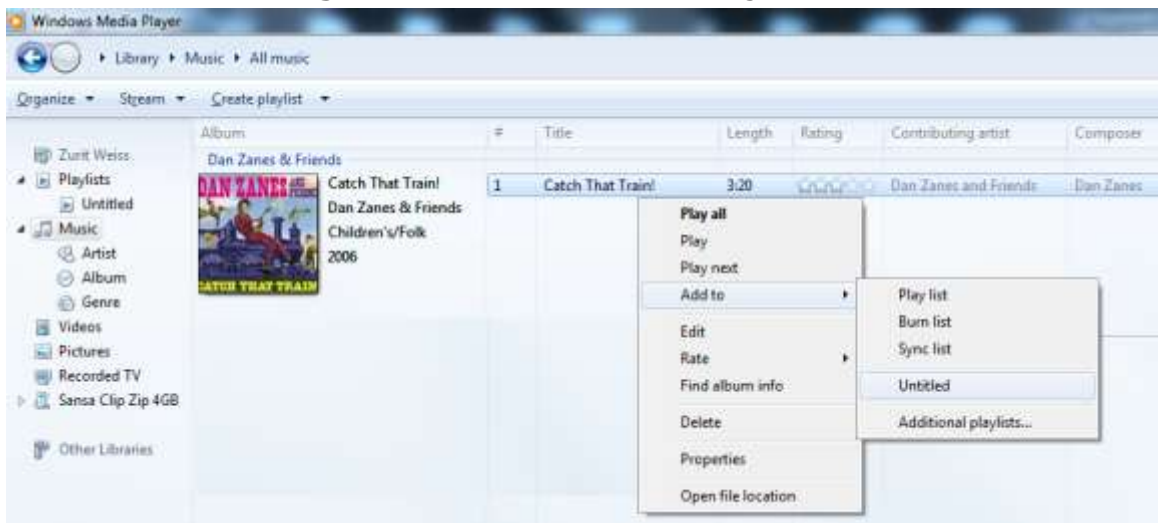
1. Starten Sie den Windows Media Player.
2. Klicken Sie auf den Pfeil auf der Registerkarte **Medienbibliothek** und wählen Sie anschließend **Wiedergabeliste erstellen**.



3. Klicken Sie hier, um eine Wiedergabeliste hinzuzufügen (1) und ändern Sie den Namen Ihrer **Wiedergabeliste**, der unter der Registerkarte "Wiedergabeliste" auf der linken Menüseite angezeigt wird (2).



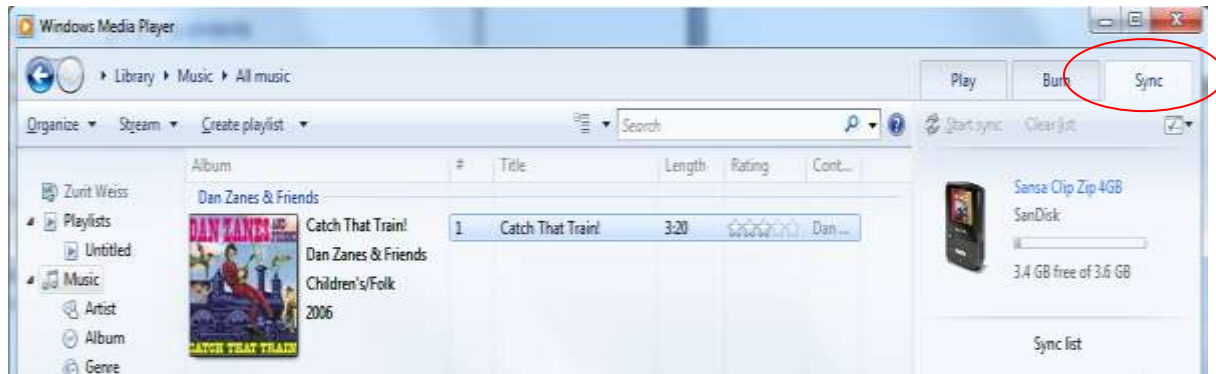
4. Klicken Sie auf **Musik** in Ihrer Medienbibliothek. Markieren Sie den gewählten Titel. Klicken Sie mit der rechten Maustaste auf den Inhalt und markieren Sie weiter unten **Hinzufügen zu**. Markieren Sie dann in der daraufhin angezeigten Liste den Namen der **Wiedergabeliste**, der Sie Titel hinzufügen möchten.



## Übertragen von Wiedergabelisten

So übertragen Sie Wiedergabelisten auf den Sansa Player:

1. Schließen Sie den Sansa-Player an den Computer an.
2. Ziehen Sie die Wiedergabeliste auf die Registerkarte **Synchronisieren** auf der rechten Seite und klicken Sie auf "Synchronisierung starten" (umkreist).



## AAC-Details

DRM-geschützte Titel sind in iTunes an der Erweiterung \*.m4p erkennbar; ungeschützte Titel haben die Erweiterung \*.m4a. Sie können die Titel auch in iTunes in den Anzeigeoptionen des Menüs "Ansicht" als "Typ" sortiert anzeigen, um festzustellen, welche Titel DRM-geschützt sind.

Wenn Sie \*.m4p-Titel von iTunes mit einbeziehen möchten, können Sie die Titel zuerst in einen auf Ihrem Computer erstellten Ordner und von dort in die **Eigene Musikbibliothek** des Gerätes ziehen. Alle iTunes-Titel müssen in als AAC formatierte DMR-freie Dateien umgewandelt werden.

## Wiedergeben von Musik


So geben Sie Musik wieder:

1. Wählen Sie im Hauptmenü die Option **Musik**.
2. Wählen Sie aus den Gruppierungen der Musikinhalte: **Zufallsliste, Interpreten, Alben, Titel, Genres, Wiedergabelisten** oder **Ordner**.
  - a) Wenn Sie **Zufallsliste** wählen, werden alle auf dem Gerät gespeicherten Titel in einer zufälligen Reihenfolge wiedergegeben.
  - b) Wenn Sie **Interpreten** wählen, können Sie die Interpreten in einer zufälligen Reihenfolge wiedergeben oder nach Auswahl eines Interpreten alle Titel dieses Interpreten anzeigen.
  - c) Wenn Sie **Alben** wählen, können Sie die Titel aller Alben in einer zufälligen Reihenfolge wiedergeben oder nach Auswahl eines Albums alle Titel darauf anzeigen.
  - d) Wenn Sie **Titel** wählen, wird eine alphabetische Liste aller Titel angezeigt, aus der Sie einen Titel auswählen können.

- e) Wenn Sie **Höchstbewertet** auswählen, werden die Titel wiedergegeben, die Sie mit 4 oder 5 Sternen bewertet haben.
- f) Wenn Sie **Zuletzt hinzugefügt** wählen, werden die zuletzt hochgeladenen Titel wiedergegeben.
- g) Wenn Sie **Genres** wählen, können Sie die Titel aller Genres in einer zufälligen Reihenfolge wiedergeben oder nach Auswahl eines Genres alle zu diesem Genre gehörenden Interpreten anzeigen.
- h) Wenn Sie **Wiedergabelisten** wählen, werden die Namen aller erstellten Inhaltsgruppen angezeigt.
- i) Wenn Sie **Ordner** wählen, können Sie den Inhalt eines Ordners in einer zufälligen Reihenfolge wiedergeben und die Ordnerstruktur anzeigen.



Kurztipp: Die Option "Zufallsliste" unter Interpreten, Titel, Wiedergabelisten und Alben gibt sämtliche Titel der Musikbibliothek in zufälliger Reihenfolge wieder, nicht nur die Titel in der gerade ausgewählten Kategorie von Interpreten, Titeln, Wiedergabelisten oder Alben. Wenn Sie die Titel eines bestimmten Albums in zufälliger Reihenfolge wiedergeben möchten, markieren Sie dieses bestimmte Album und wählen Sie es aus. Die anschließend angezeigte Titelliste können Sie dann mit der Zufallswiedergabe abspielen.

- 3. Wählen Sie den gewünschten Titel bzw. die gewünschte Datei aus den Gruppierungen mit Musikinhalten für die Wiedergabe aus.
- 4. Drücken Sie die Taste **>>|**, um zum nächsten Titel zu springen, oder halten Sie diese Taste zum Schnellvorlauf gedrückt.
- 5. Drücken Sie die Taste **|<<<** einmal, um zum Anfang des aktuellen Titels zurückzukehren, oder drücken Sie die Taste **|<<<** zweimal, um zum vorherigen Titel zu gelangen. Zum Schnelrücklauf halten Sie die Taste **|<<<** gedrückt.
- 6. Die folgenden Optionen stehen während der Musikwiedergabe zur Verfügung, wenn Sie auf die Taste **Untermenü**  drücken.
- 7. Sollte das Display nicht den aktuellen Titel anzeigen, drücken Sie die Taste "Zurück", um zum Hauptmenü zu gelangen. Drücken Sie dann erneut die Taste "Zurück".



Kurztipp: Drücken Sie, während Sie sich auf dem Wiedergabebildschirm befinden, die mittlere Auswahl Taste, um das Cover des aktuellen Titels anzuzeigen.

## Optionsmenü:

Für ein Hörerlebnis ganz nach Ihrem Geschmack bietet der Sansa Clip Zip sieben Optionen, mit denen Sie Ihre Vorlieben einstellen können. Diese Funktionen finden Sie, indem Sie während der Wiedergabe eines Titels die Taste "Optionen/nach unten" drücken oder über die Einstellungen des Hauptmenüs unter den **Musikoptionen**.



Kurztipp:

- 1. Der Optionsbildschirm ist nur im Wiedergabemodus verfügbar.
- 2. Optionen werden gespeichert, wenn ein ausgewähltes Element mit einem Sternchen (\*) markiert ist.

## 1. Titel zur *Go-Liste* hinzufügen

Die *Go-Liste* ist die optionale Wiedergabeliste, der Sie während der Wiedergabe schnell und leicht Titel hinzufügen oder daraus entfernen können. Your Media. Your Way.™

1. Wählen Sie **Titel zur *Go-Liste* hinzufügen**.
2. Drücken Sie die Taste **I<<<**, um zum Wiedergabebildschirm zurückzukehren.



**Kurztipp:** Halten Sie während der Wiedergabe die **Auswahltaste** gedrückt, um den gerade wiedergegebenen Titel der *Go-Liste* hinzuzufügen.

## 2. Titel aus der *Go-Liste* entfernen


Diese Option ist nur verfügbar, wenn sich der aktuelle Titel bereits in der *Go-Liste* befindet.

1. Wählen Sie **Titel aus der *Go-Liste* entfernen**.
2. Drücken Sie die Taste **I<<<**, um zum Wiedergabebildschirm zurückzukehren.



**Kurztipp:** Durch das Entfernen von Titeln aus der *Go-Liste* werden diese Titel nicht von Ihrem Player, sondern nur aus der lokal auf dem Gerät gespeicherten Wiedergabeliste gelöscht.

## 3. Bewerten von Titeln

1. Wählen Sie **Titel bewerten**.
2. Drücken Sie die Taste **I<<<** oder **>>>I**, um eine Bewertung auszuwählen.
3. Drücken Sie die **Auswahltaste**.
4. Drücken Sie die Taste **Zurück** , um zum Wiedergabebildschirm zurückzukehren.



**Kurztipp:** Mit 4 oder 5 Sternen bewertete Titel werden der unter den **Musikoptionen** aufgeführten Wiedergabeliste *Höchstbewertet* hinzugefügt. In der Wiedergabeliste *Höchstbewertet* sind alle Ihre Lieblingstitel leicht zugänglich zusammengefasst.

## 4. Wiederholen

1. Navigieren nach unten zur Option **Wiederholen**.
2. Drücken Sie die **Auswahltaste**, um die verschiedenen Wiederholungsmodi der Reihe nach anzuzeigen, und wählen Sie einen Wiederholungsmodus:
  - Aus: Die Titel werden nicht wiederholt.
  - Titel: Wiederholt den aktuellen Titel.
  - Alle: Wiederholt alle gewählten Titel.
3. Drücken Sie die Taste **I<<<**, um zum Wiedergabebildschirm zurückzukehren.

## 5. Zufallswiedergabe

1. Navigieren Sie nach unten zur Option **Zufallswiedergabe**.
2. Drücken Sie die **Auswahltaste**, um die Zufallswiedergabe ein- bzw. auszuschalten (um Titel in zufälliger Reihenfolge wiederzugeben, schalten Sie die Zufallswiedergabe EIN).



3. Drücken Sie die Taste **I<<<**, um zum Wiedergabebildschirm zurückzukehren.

## 6. Titel löschen

1. Wählen Sie **Titel löschen** (von Ihrem Gerät).
2. Wählen Sie zur Bestätigung **Ja**.



**Kurztipp:** Durch Löschen eines Titels vom Gerät wird dieser Titel von Ihrem Computer gelöscht.

## 7. Titelinformationen

1. Wählen Sie **Titelinformationen**.
2. Drücken Sie auf die Taste **Nach oben** oder **Nach unten**, um durch die Titelinformationen zu navigieren.
3. Drücken Sie die Taste **I<<<** einmal, um zum vorherigen Menü zurückzukehren, oder drücken Sie die Taste **I<<<** zweimal, um zum Wiedergabebildschirm zurückzukehren..

## KAPITEL 5

Dieses Kapitel enthält Anleitungen zur Verwendung des FM-Radios und zur Programmierung der Sendervoreinstellungen auf dem Sansa® Clip Zip™ MP3-Player.

# FM-Radio



Der Sansa Clip Zip MP3-Player verfügt über ein integriertes FM-Radio, mit dem Sie Live-Sendungen von FM-Sendern hören können.

## Senderauswahl beim FM-Radio

So hören Sie einen FM-Radiosender:

1. Wählen Sie im Hauptmenü die Option **FM-Radio**.
2. Ein Menü mit Radiofrequenzen wird angezeigt.
3. Drücken Sie zum Suchen und Einstellen der gewünschten Frequenz die Taste "Nach links/vorheriger Titel/Rücklauf" **I<<<** oder **>>>I** "Nach rechts/nächster Titel/Vorlauf", oder wählen Sie einen voreingestellten Sender durch Drücken auf die **Auswahl**taste.
4. Halten Sie für eine Schnellsuche die Taste "Nach links/vorheriger Titel/Rücklauf" **I<<<** oder **>>>I** "Nach rechts/nächster Titel/Vorlauf" gedrückt.



### Kurztipp:

1. Ihre Kopfhörer fungieren als Antenne für das Gerät. Zum besten Empfang oder zur Maximierung der Anzahl von Voreinstellungen, die Ihr Gerät finden kann, strecken Sie das Kopfhörerkabel so weit wie möglich in die Länge, um die Antennenlänge zu vergrößern.
2. Das Drücken der Wiedergabe/Pause-Taste während einer Sendung entspricht der Stummschaltung. Der Sansa Clip Zip MP3-Player verfügt über keine Timeshift-Funktion, mit der Sie eine Live-Sendung anhalten und später ab der angehaltenen Stelle fortsetzen können.

## Programmieren der FM-Voreinstellungen




Sie können bis zu 40 Sender als Voreinstellung speichern. So programmieren Sie auf dem Player Sender als Voreinstellung:

1. Drücken Sie während der Radiowiedergabe die **Optionstaste**.
2. Wählen Sie die Option **Voreinstellung hinzufügen**, um die aktuelle Frequenz als Voreinstellung zu speichern. Die Voreinstellungen können Sie mit der Option **Alle Voreinstellungen anzeigen** aufrufen. Wenn die Ohrhörer angeschlossen sind, können Sie ebenfalls **Autom. Voreinstellung** auswählen, damit der Player automatisch nach Sendern mit dem stärksten Übertragungssignalen sucht und diese speichert.
3. Wählen Sie die Option **Voreinstellung löschen**, um die aktuelle Frequenz aus den Voreinstellungen zu löschen.
4. Wählen Sie die Option **Alle Voreinstellungen anzeigen**, um alle hinzugefügten gespeicherten Sender anzuzeigen.

5. Wählen Sie die Option **Alle Voreinstellungen löschen**, um alle gespeicherten Sender zu löschen.

## Aufnehmen von FM-Radiosendungen

So nehmen Sie Radiosendungen auf, um sie zu einem späteren Zeitpunkt anzuhören:

1. Drücken Sie während der Radiowiedergabe die **Optionstaste** .
2. Wählen Sie **Aufnahme**.
3. Wählen Sie **Jetzt aufnehmen**.
4. Optional: Stellen Sie die **Aufnahmedauer** (von 5 Minuten bis zu 2 Stunden) der Radiosendung ein.
5. Drücken Sie während der Aufnahme die Taste **Pause/Wiedergabe**  einmal, um die Aufnahme zu unterbrechen. Drücken Sie die Taste **Pause/Wiedergabe**  ein zweites Mal, wird die Aufnahme fortgesetzt.
6. Um die Aufnahme zu speichern, drücken Sie die **Auswahlstaste** und bestätigen Sie Ihre Auswahl nach Aufforderung mit **Ja**.
7. Wählen Sie **Aufnahme wiedergeben**, um sich die gespeicherten Radioaufnahmen anzuhören.
8. Wählen Sie **Aufnahme löschen**, um die gespeicherten Radioaufnahmen zu löschen.



### Kurztipp:

1. Die gespeicherten Radioaufnahmen zeigen Monat, Tag, Jahr und die numerische Reihenfolge der Aufnahmen an.
2. Nachdem Sie Ihr Gerät an Ihren Computer angeschlossen und die Aufnahmen in Ihrer Medienbibliothek gespeichert haben, stehen Ihnen Ihre FM-Radio- und Sprachaufnahmen auch auf Ihrem PC oder Mac zur Verfügung.

### Kurztipp: Nur für Heim- und Privatgebrauch

Dieses Produkt ist für die Aufnahme und Wiedergabe von Dateien für Ihren eigenen Heim- und Privatgebrauch gedacht. Kopieren und kommerzielle Nutzung von urheberrechtlich geschütztem Material ohne die Genehmigung des Copyright-Inhabers sind u. U. gesetzlich verboten. Der Anwender ist für eine Nutzung des Medienplayers unter Einhaltung aller Urheberrechte und geltenden Rechte zum Schutz geistigen Eigentums verantwortlich.

## Kapitel 6

*Dieses Kapitel enthält Informationen zum Laden und zur Wiedergabe von Hörbüchern und Podcasts unter der Einstellung "Bücher" Ihres Sansa® Clip Zip™ MP3-Players.*

# Bücher



Ihr Sansa Clip Zip MP3-Player kann Hörbücher und Podcasts in einer eigenen Kategorie speichern, auf die Sie über das Hauptmenü zugreifen können. Nachdem Sie Hörbücher und Podcasts auf Ihr Gerät geladen haben, führen Sie die folgenden Schritte aus, um Ihre Lieblingsinhalte wiederzugeben. Ein Hörbuch ist die Sprachaufnahme eines Buches im mp3-Format; ein Podcast ist eine aufgezeichnete Sendung im mp3-Format.

## Laden von Hörbüchern und Podcasts

Sie können Musik mit der Drag&Drop-Methode (Ordneransicht) oder unter Verwendung eines Musikverwaltungsprogramms wie dem Windows Media Player von Ihrem Computer auf den Sansa MP3-Player übertragen.

## Drag&Drop

So ziehen Sie Musikdateien von Ihrem Computer auf den Sansa Clip Zip MP3-Player:

1. Schließen Sie Ihren Sansa Clip Zip Player an den PC an.
2. Wählen Sie nach der Verbindungsherstellung die Option **Gerät zum Anzeigen der Dateien öffnen**, um die Dateien im Windows Explorer anzuzeigen, oder öffnen Sie den Ordner Arbeitsplatz bzw. Computer.
3. Doppelklicken Sie auf den **Sansa Clip Zip™** MP3-Player.
4. Doppelklicken Sie auf **Interner Speicher**.
5. Doppelklicken Sie auf den Ordner **Hörbücher**.
6. Ziehen Sie die gewünschten Dateien vom Computer und legen Sie sie auf dem Sansa-Player im Ordner **Hörbücher** ab.

## Wiedergabe von Hörbüchern und Podcasts

Wählen Sie unter der Option **Bücher** im Hauptmenü die Suche nach auf das Gerät geladenen Hörbüchern und Podcasts aus.

### Hörbücher

1. Wählen Sie entweder **Hörbücher** oder **Podcasts**.
2. Mit der Option **Hörbücher** können Sie das gewünschte Hörbuch aus der **Hörbuchliste** auswählen.
3. Wählen Sie eins der **Kapitel** aus.
4. Der Wiedergabebildschirm wird angezeigt und die Schaltfläche **Optionen** ist verfügbar.

## Hörbuchoptionen

1. **Geschwindigkeit:** Stellen Sie normal, langsam oder schnell ein.
2. **Kapitel überspringen:** Bei aktivierter Option markiert das Buch die Ausgangsposition, wenn Sie Kapitel überspringen.
3. **Hörbuch löschen:** Bestätigen Sie mit Ja, verwerfen Sie mit Nein. Das Löschen eines Hörbuchs vom Gerät führt nicht zum Löschen dieses Inhalts von Ihrem Computer.

## Der Hörbuch-Wiedergabebildschirm

1. Titel des Hörbuchs
2. Kapitel XX

## Podcasts

1. Wählen Sie **Podcasts**.
2. Podcasts werden in alphabetischer Reihenfolge aufgeführt.
3. Wählen Sie zuerst einen Podcast und anschließend eine der Episoden aus, die in chronologischer Reihenfolge beginnend mit der jüngsten Episode aufgeführt werden.

## Podcast-Optionen

1. **Geschwindigkeit:** Stellen Sie normal, langsam oder schnell ein.
2. **Podcast löschen:** Bestätigen Sie mit Ja, um den Podcasts von Ihrem Gerät zu löschen, oder verwerfen Sie mit Nein.

## Der Podcast-Wiedergabebildschirm

1. Titel des Podcasts
2. Titel der Episode

## Kapitel 7

Dieses Kapitel enthält Anleitungen für die Verwendung des integrierten Mikrofons des Sansa® Clip Zip™ MP3-Pl

# Sprache



## Sprachaufnahmen

Der Sansa Clip Zip MP3-Player verfügt über ein integriertes Mikrofon, mit dem Sie beispielsweise Ihre eigene Stimme, ein Interview oder eine Rede aufnehmen können.

So starten Sie eine Sprachaufnahme:

1. Wählen Sie im Hauptmenü die Option **Sprache**.
2. Wählen Sie **Jetzt aufnehmen**.
3. Um die Aufnahme zu stoppen, drücken Sie die Taste **Wiedergabe/Pause** **>||**.
4. Um weiter aufzunehmen, drücken Sie die Taste **>||** ein zweites Mal.
  - a. Sprachaufnahmen können eine Länge von 5 Minuten bis zu 2 Stunden haben. Ihr Sansa Clip Zip MP3-Player kann so lange aufnehmen, bis eins der beiden Ereignisse auftritt: (1) der verfügbare Gerätespeicher ist voll; (2) der Akku ist leer. Das Gerät teilt sehr lange Aufnahmen (d. h. länger als 2 Stunden) in individuelle Dateien mit einer Länge von ca. zwei Stunden auf.
  - b. Neben der Aufnahmezeit erscheint ein roter Punkt, der anzeigt, wenn die Aufnahme läuft.
5. Um die Aufnahme zu stoppen, drücken Sie auf die **Auswahl**taste. Auf dem Display wird ein Popup-Fenster eingeblendet. Wählen Sie **Ja**, um die Aufnahme zu speichern. Die Aufnahme wird im Ordner **AUFNAHMEN/SPRACHE** gespeichert.
6. Drücken Sie die Taste **Nach links/vorheriger Titel/Rücklauf** **||<<**, um zum vorherigen Menü zurückzukehren.



**Kurztipp:** Nur für Heim- und Privatgebrauch

Dieses Produkt ist für die Aufnahme und Wiedergabe von Dateien für Ihren eigenen Heim- und Privatgebrauch gedacht. Kopieren und kommerzielle Nutzung von urheberrechtlich geschütztem Material ohne die Genehmigung des Copyright-Inhabers sind u. U. gesetzlich verboten. Der Anwender ist für eine Nutzung des Medienplayers unter Einhaltung aller Urheberrechte und geltenden Rechte zum Schutz geistigen Eigentums verantwortlich.

## Wiedergabe von Aufnahmen

1. Wählen Sie im Sprachmenü die Option **Aufnahme wiedergeben**.
2. Dateiname: TTMMJJ XXX (Tag, Monat, Jahr, Aufnahmenummer von der ersten bis zur letzten Aufnahme).
3. Wählen Sie die gewünschte Aufnahme und die entsprechenden Wiedergabefunktionen **>||**, um das Video wiederzugeben.
4. Drücken Sie die Taste **Nach rechts/nächster Titel/Vorlauf** **>>|**, um zur nächsten

Aufnahme zu springen, oder drücken Sie die Taste **Nach links/vorheriger Titel/Rücklauf** **⏪**, um zur vorherigen Aufnahme zu gelangen.

5. Drücken Sie die Taste **Nach rechts/nächster Titel/Vorlauf** **⏩** gedrückt, um einen Vorlauf durch die aktuelle Aufnahme durchzuführen, und die Taste **Nach links/vorheriger Titel/Rücklauf** **⏪**, um einen Rücklauf durch die aktuelle Aufnahme durchzuführen.

## Kapitel 8

Musikwiedergabe von einer bespielten microSDHC™-Karte  
(erweiterte Speicherkapazität)

# Karte



**Kurztipp:** Das microSDHC-Logo der Karte (separat erhältlich) steht auf dem Kopf, wenn Sie die Karte richtig herum in den microSDHC-Kartensteckplatz einstecken.

Eine **microSDHC-Karte** dient als zusätzlicher Speicherplatz für Inhalte, die von einem Computer geladen werden können. Die Karte wird so zum tragbaren Inhaltsträger. Sie können Bücher und Music auf die microSDHC-Karte laden und diese dann in den Sansa Clip Zip MP3-Player einlegen. Die microSDHC-Karte ist separat erhältlich und ist für den Betrieb des Sansa Clip Zip MP3-Players nicht erforderlich. Dieses Kapitel soll Ihnen zeigen, wie Sie Inhalte auf diese separate microSDHC-Karte laden und diese Inhalt dann nach Einlegen der Karte in den Sansa Clip Zip MP3-Player auf dem Gerät wiedergeben.

## Bespielte microSDHC™-Karten



1. Stecken Sie eine mit Audiodateien bespielte microSDHC-Karte in den microSDHC-Kartensteckplatz. Auf dem Player wird folgende Meldung angezeigt: „Medien werden aktualisiert“.
2. Wählen Sie im Hauptmenü die Option **Karte**.
3. Wählen Sie im Kartenmenü **Interpreten, Alben, Titel** oder **Bücher** aus, um die gewünschten Inhalte anzuzeigen.
4. Alternativ können Sie im Menü **Musik Ordner > Externe uSD Karte** auswählen und dann entweder **Alle wiedergeben** wählen oder durch die Ordner bis zum Titel des gewünschten Inhalts navigieren.





Auf den Inhalt Ihrer Karte können Sie entweder über das Kartenmenü oder eines der dafür in Frage kommenden Menüs zugreifen. Alle auf der Karte befindlichen Inhalte sind mit einem Kartensymbol gekennzeichnet. Das Symbol der microSDHC-Karte zeigt an, dass sich die Quelle dieses Inhalts auf der microSDHC-Karte befindet.

## Zusätzliche Informationen

- a. Einzelne Titel werden mit einem Kartensymbol angezeigt, das darauf hinweist, dass die Titel auf der externen microSDHC-Karte gespeichert sind. Interpreten und Alben werden ohne Symbol angezeigt.
- b. Der Sansa Clip Zip MP3-Player ist mit microSDHC™-Karten mit einer Kapazität von bis zu 32 GB kompatibel. Zusammen mit dem internen Speicher unterstützt der microSD/microSDHC-Kartensteckplatz so Kapazitäten von bis zu 40 GB\* Gesamtinhalt (z. B. 8-GB-Player mit einer 32-GB-Karte).



**Kurztipp:** Das Laden von Inhalten mit größerem Umfang dauert länger.

\* 1 Gigabyte (GB) = 1 Milliarde Byte. Ein Teil der Kapazität steht nicht für die Datenspeicherung zur Verfügung. Bei maximaler Kapazität kann das Gerät etwa 10.000 Titel speichern.

## Kapitel 9

Dieses Kapitel enthält Anleitungen für die Verwendung des Sportmodus des Sansa® Clip Zip™ MP3-Players.



# Sport

## Stoppuhr und Runden

Der Sansa Clip Zip MP3-Player besitzt eine eigene Stoppuhrfunktion, mit der Sie Zeiten in Stunden, Minuten, Sekunden und Hundertstelsekunden messen können. Mit der Stoppuhrfunktion können Sie ebenfalls Rundenzeiten messen und speichern.

So starten Sie die Stoppuhrfunktion:

1. Wählen Sie im Hauptmenü die Option **Sport**.
2. Wählen Sie im Stoppuhrmenü die Option **Neue Stoppuhr**.
3. Um die Stoppuhr zu **starten**, drücken Sie die Taste **Wiedergabe/Pause** >|| einmal. Um die Stoppuhr zu **stoppen**, drücken Sie die Taste **Wiedergabe/Pause** >|| erneut.



**Kurztipp:** Nachdem die Stoppuhr einmal gestartet und gestoppt worden ist, kann die Zeitmessung fortgesetzt werden, indem Sie entweder erneut die Taste **Wiedergabe/Pause** >|| oder aber die Taste **Zurück** drücken und im daraufhin angezeigten Sportbildschirm die hervorgehobene Option **Fortsetzen** wählen, um zum Stoppuhrbildschirm zurückkehren. Die Option **Fortsetzen** steht so lange zur Verfügung, bis eine neue Stoppuhr erstellt wird.

Während einer laufenden Zeitmessung sind die folgenden Optionen verfügbar:

1. Drücken Sie nach dem Start der Stoppuhr die **Auswahl**taste, um eine Rundenzeit zu messen.




**Kurztipp:** Eine Rundenzeit wird zwischen Runden erfasst und gespeichert. Runde 1 erfasst und speichert die Zeit seit dem Start der Stoppuhr; Runde 2 erfasst und speichert die Zeit, die zwischen der Beendigung der vorherigen Runde und der aktuellen Zeit verstrichen ist. Das heißt, die Rundenzeiten - wenn diese Funktion vom Benutzer verwendet wird - ergeben **zusammen die Gesamtzeit**.

2. Wenn die gewünschte Anzahl von Runden aufgezeichnet worden ist, drücken Sie die Taste **Zurück** ↶, um das **Aktuelle Protokoll** aufzurufen. Drücken Sie die **Auswahl**taste, um die gegenwärtig unter der Kategorie "Fortsetzen" angezeigten Protokolle aufzurufen. Wenn Sie zum Sportbildschirm zurückkehren, können Sie unter **Gespeicherte Protokolle** alle automatisch gespeicherten Protokolle aufrufen. (Dort sehen Sie das *Datum* der Protokollerstellung, die *Startzeit* der Protokolle, die aus der Summe aller Protokolle bestehende *Gesamtzeit*, die *Durchschnittszeit* aller Protokolle sowie alle Runden, die während der protokollierten Zeit aufgezeichnet worden sind. Durch Drücken der Taste **Zurück** ↶ können Sie jederzeit zum vorherigen Bildschirm zurückkehren.) **Hinweis:** Das aktuelle Protokoll wird gespeichert, wenn ein neues Protokoll erstellt wird.



**Kurztipp:** Ein Protokoll besteht aus den Runden, die in einer Sitzung aufgezeichnet und in einem Protokoll zusammengefasst werden.

3. Wählen Sie **Gespeicherte Protokolle**, um alle Protokolle früherer Sitzungen anzuzeigen. Markieren Sie das gewünschte Protokoll und drücken Sie die **Auswahl taste**. Jetzt sehen Sie das *Datum*, an dem die Protokolle aufgezeichnet worden sind, die *Startzeit* der Protokolle, die aus der Summe aller Protokolle bestehende *Gesamtzeit*, die *Durchschnittszeit* aller Protokolle sowie alle Runden, die während der protokollierten Zeit aufgezeichnet worden sind. Durch Drücken der Taste **Zurück**  können Sie jederzeit zum vorherigen Bildschirm zurückkehren.
4. Wenn Protokolle erstellt werden, kann im Sportmenü die Option **Protokolle löschen** gewählt werden. Daraufhin werden alle gespeicherten Protokolle angezeigt. Wählen Sie **Protokolle löschen** oben im Bildschirm, wenn Sie **alle Protokolle löschen möchten**. Um ein spezifisches Protokoll zu löschen, markieren Sie mit der Nach-oben- bzw. Nach-unten-Taste das gewünschte Protokoll. Durch einmaliges Drücken der **Auswahl taste** wird dieses Protokoll endgültig aus den gespeicherten Protokollen gelöscht.

## Kapitel 10

Dieses Kapitel enthält Anleitungen für die Anpassung der Einstellungen des Sansa® Clip Zip™ MP3-Players.

# Einstellungen



Sie können die Einstellungen des Sansa Clip Zip MP3-Players anpassen, indem Sie **Einstellungen** im **Hauptmenü** wählen.

Musikoptionen

Wählen Sie **Musikoptionen** im Menü **Einstellungen**.


### Wiederholen

1. Navigieren nach unten zur Option **Wiederholen**.
2. Drücken Sie die **Auswahltaste**, um die verschiedenen Wiederholungsmodi der Reihe nach anzuzeigen, und wählen Sie einen Wiederholungsmodus:
  - Aus: Die Titel werden nicht wiederholt.
  - Titel: Wiederholt den aktuellen Titel.
  - Alle: Wiederholt alle gewählten Titel.

### Zufallswiedergabe

1. Navigieren Sie nach unten zur Option **Zufallswiedergabe**.
2. Drücken Sie die **Auswahltaste**, um zwischen **Ein** und **Aus** zu wechseln.



**Kurztipp:** Wird gerade Musik wiedergegeben, erscheint dasselbe Menü, auf das Sie bei geöffnetem Wiedergabebildschirm mit der Optionstaste  zugreifen können. Die folgenden Musikoptionen stehen zur Verfügung: Titel zur Go-Liste hinzufügen, Titel bewerten, Wiederholen, Zufallswiedergabe, Titel löschen und Titelinformationen. Weitere Informationen hierzu finden Sie in Kapitel 4.

Optionen für Hörbücher und Podcasts

Wählen Sie **Hörbuchoptionen** im Menü **Einstellungen**.

### Kapitelmodus

Wenn der Kapitelmodus eingeschaltet ist, können Sie Kapitel in einem Hörbuch überspringen, indem Sie auf die Taste **||<<** oder **>>||** drücken. Ihre gegenwärtige Position im Hörbuch wird gespeichert.

1. Markieren Sie die Option **Kapitelmodus**.
2. Drücken Sie die **Auswahltaste**, um zwischen **Ein** und **Aus** zu wechseln.

### Geschwindigkeit

Mit der Geschwindigkeit können Sie kontrollieren, wie schnell Inhalte von Hörbüchern und Podcasts wiedergegeben werden.

1. Markieren Sie die Option **Geschwindigkeit**.

2. Drücken Sie die **Auswahl**taste, um zwischen **Normal**, **Schnell** und **Langsam** für die Wiedergabe des Hörbuchs zu wechseln.

## Radiooptionen

Wählen Sie **Radiooptionen** im Menü **Einstellungen**.

### Alle Voreinstellungen löschen

1. Wählen Sie **Alle Voreinstellungen löschen**.
2. Wählen Sie zur Bestätigung **Ja**.

### FM-Region

1. Drücken Sie die **Auswahl**taste für **FM-Region**, um zwischen **USA** oder **Welt** zu wechseln.



**Kurztipp:** Wenn Sie als FM-Region **USA** eingeben, werden Tunereinstellungen in Zehnteln angezeigt, bei der FM-Region **Welt** dagegen in Hundertsteln.

### FM-Modus

1. Drücken Sie die **Auswahl**taste für **FM-Modus**, um zwischen **Stereo** oder **Mono** zu wechseln.

## Systemeinstellungen

Wählen Sie **Systemeinstellungen** im Menü **Einstellungen**.

### Hintergrund

1. Drücken Sie die Auswahl
- Die Anzeige des Albumcovers auf dem Wiedergabebildschirm zu aktivieren bzw. zu deaktivieren.

### Hintergrundbeleuchtung

Bleibt der Player für eine zuvor definierte Zeit untätig, wird der Zeitgeber ausgelöst und die Hintergrundbeleuchtung schaltet automatisch aus. Durch Drücken einer beliebigen Taste können Sie die Hintergrundbeleuchtung wieder aktivieren.

1. Wählen Sie **Hintergrundbeleuchtung**.
2. Drücken Sie die Taste **⏪** oder **⏩**, um den gewünschten Zeitgeber für die Beleuchtung auszuwählen (15 Sekunden bis 90 Sekunden).

### Helligkeit

Damit das Display auch in unterschiedlichen Umgebungen gut sichtbar ist, können Sie die Helligkeit des Displays einstellen. Führen Sie dazu die folgenden Schritte durch:

1. Wählen Sie **Helligkeit**.
2. Drücken Sie die Taste **⏪** oder **⏩**, um die gewünschte Kontraststufe (10 % bis 100 %) einzustellen.
3. Drücken Sie die **Auswahl**taste und bestätigen Sie Ihre Auswahl mit **Ja** oder **Nein**.

## Energiesparmodus

Die Energiesparfunktion schaltet den Player automatisch aus, wenn er für eine bestimmte Zeit untätig war.

1. Wählen Sie **Energiesparmodus**.
2. Drücken Sie die Taste **I<<<** oder **>>>I**, um die gewünschte Zeit (Aus bis 120 Minuten) auszuwählen, bis der Player ausschaltet. Der Player schaltet nicht in den Energiesparmodus, wenn die Option **Aus** ausgewählt ist.
3. Drücken Sie die **Auswahl**taste.

## Ruhemodus


Die Ruhefunktion schaltet den Player automatisch nach einer bestimmten Wiedergabezeit aus.

1. Wählen Sie **Ruhemodus**.
2. Drücken Sie die Taste **I<<<** oder **>>>I**, um die gewünschte Zeit (Aus bis 120 Minuten) auszuwählen, bis der Player ausschaltet. Der Player schaltet nicht in den Ruhemodus, wenn die Option **Aus** ausgewählt ist.
3. Drücken Sie die **Auswahl**taste.

## Sprache

1. Wählen Sie **Sprache**.
2. Wählen Sie die gewünschte Sprache aus.

## Anpassen

1. Markieren Sie **Anpassen**.
2. Sie können die Startfunktionen des Hauptmenüs entfernen, indem Sie sie einfach durch Drücken der **Auswahl**taste deaktivieren.
3. Drücken Sie die Taste **Zurück** .

## Equalizer

1. Je nach dem Musiktyp, den Sie häufig hören, können Sie ein Genre wählen, das den Klang bestimmter Musiktypen verbessert. Scrollen Sie durch die Optionen und entscheiden Sie, ob Sie den Equalizer auf *Normal* gestellt lassen oder ein maßgeschneidertes Genre verwenden möchten.

## Replay Gain

Replay Gain ist eine Methode, mit der während der Wiedergabe eine gleichbleibend wahrgenommene Lautstärke beibehalten wird. Für gewöhnlich sind Musikalben gemischt und auf unterschiedliche Durchschnittslautstärken abgestimmt. Während der Wiedergabe im Zufallswiedergabe-Modus kann es zu großen Unterschieden der Lautstärke einzelner Tracks kommen, die den Benutzer zwingen, häufige Korrekturen an der Lautstärke vorzunehmen.



**Kurztipp:** Hinweis für Benutzer in Europa: Die Gesetze und Vorschriften der Europäischen Union legen Höchstlautstärken fest.

1. Wählen Sie die Option **Replay Gain**.
2. Wählen Sie **Modus** und tippen Sie auf die Auswahl
3. Markieren Sie **Pre-Gain** und tippen Sie auf die Auswahl



Kurztipp: Weitere Informationen dazu finden Sie unter:  
[http://kb.sandisk.com/app/answers/detail/a\\_id/430](http://kb.sandisk.com/app/answers/detail/a_id/430)

## Sprache

1. Wählen Sie **Sprache**.
2. Navigieren Sie zur gewünschten Sprache.
3. Drücken Sie die **Auswahl**taste, um in die gewünschte Sprache zu wechseln.

## Menüloop

Der Menüloop gibt Ihnen die Möglichkeit, das Menü endlos zu durchlaufen, ohne am ersten bzw. letzten Menüpunkt zu stoppen.

1. Unten und oben auf dem Bildschirm können Sie die Loopfunktion für alle Menüs aktivieren bzw. deaktivieren.

## Datum

1. Wählen Sie **Datum & Zeit**.
2. Mit der Taste **Wiedergabe/Pause/nach oben** können Sie den Monat erhöhen, mit der Taste **Optionen/nach unten** reduzieren. Drücken Sie für den Tag einmal die Taste **>>|** und ändern Sie das Datum anschließend mit der Nach-oben- bzw. Nach-unten-Taste. Den Monat ändern Sie mit der Taste **<<|**. Das Jahr können Sie in der Datumseinstellung mit der Taste **>>|** aktivieren und dann mit der Nach-oben- bzw. Nach-unten-Taste verändern.



Kurztipp: Das Datumsformat entspricht Ihrer Region, die Sie anfangs auf Ihrem Gerät eingestellt haben. In den amerikanischen Regionen wird das Datum als Monat/Tag/Jahr angezeigt. In anderen Regionen wird das Datum als Tag/Monat/Jahr angezeigt.

## Uhrzeit

1. Sie können zwischen dem **24-Stunden-** und dem **12-Stundensystem** hin und her wechseln. (Im 24-Stunden-System wird 1 Uhr nachmittags als 13:00 Uhr angezeigt; im 12-Stundensystem wird AM und PM verwendet.)
2. Drücken Sie die Taste **>>|**, um die Stunde auszuwählen. Mit der Wiedergabe-Taste erhöhen Sie die Stundenzahl. Drücken Sie die Taste **>>|**, um Minuten auszuwählen und einzustellen.

## Lautstärke

1. Wählen Sie **Lautstärke**.
2. Wählen Sie **Normal** oder **Hoch** und drücken Sie dann die **Auswahl**taste.

## Auf Werkseinstellungen zurücksetzen

1. Wählen Sie **Auf Werkseinstellungen zurücksetzen**.
2. Bestätigen Sie Ihre Auswahl mit **Ja** oder **Nein**.

## Info

Diese Option zeigt Informationen zum Sansa® Clip Zip™ MP3-Player wie Firmware-Version, verfügbarer/freier Speicherplatz, Anzahl der geladenen Titel und den Akkustatus an.

## USB-Modus

Mit dem USB-Modus ist festgelegt, wie Ihr Player mit dem Computer kommuniziert. Standardmäßig ist die Option **Automatische Erkennung** ausgewählt. Sie können aber auch auswählen, dass die Verbindung immer im MTP-Modus (Media Transfer Protocol) oder MSC-Modus (Mass Storage Class) hergestellt wird. Windows kann mit dem MTP- oder MSC-Modus verwendet werden, Mac OS funktioniert jedoch nur mit dem MSC-Modus. Wenn Sie den USB-Modus mit der Option **Automatische Erkennung** festlegen, vergewissern Sie sich, dass der Windows Media Player Version 10 oder höher ausgeführt wird.

1. Wählen Sie die Option **USB-Modus**.
2. Wählen Sie **Automatische Erkennung**, **MTP** oder **MSC**.


## Formatieren



**WARNUNG:** Bevor Sie mit dem Formatieren des Gerätes beginnen, erstellen Sie eine Sicherungskopie aller Mediendateien, die Sie mit Ihrem Sansa Zip MP3-Player verwenden, da alle auf dem Gerät gespeicherten Dateien gelöscht werden. Sie müssen Ihre Inhalte nach dem Formatieren erneut auf das Gerät übertragen.

1. Wählen Sie die Option **Formatieren**.
2. Bestätigen Sie Ihre Auswahl mit **Ja** oder **Nein**.

## Wiederherstellen

1. Wählen Sie Ja, um die werksseitigen Einstellungen wiederherzustellen. Das heißt, das Gerät wird in seinen ursprünglichen Zustand versetzt. Mit der Nach-oben- bzw. Nach-unten-Taste können Sie zwischen **Ja** und **Nein** hin und her wechseln. Drücken Sie die Taste **Zurück** , um zum vorherigen Menü zurückzukehren.



## Kapitel 11

*Dieses Kapitel enthält Tipps und Hinweise zur Fehlerbehebung für den Sansa® Clip Zip™ MP3-Player.*

# Tipps und Fehlerbehebung

### Welche Musikdateiformate unterstützt der Sansa Clip Zip MP3-Player?

Der Sansa MP3-Player unterstützt MP3, WAV, WMA, Secure WMA, FLAC, Ogg Vorbis, ACC (DRM-freie iTunes) und Hörbuchformate.

### Wie kann ich Musikdateien auf meinen Sansa Clip Zip MP3-Player ziehen?

Alle Musikdateien in den Formaten WMA, MP3, FLAC, ACC (DRM-freie iTunes) oder Ogg Vorbis können in den Musikordner gezogen werden. Secure WMA-Dateien können nicht gezogen und abgelegt werden. Verwenden Sie den Windows Media® Player 10 oder höher, um geschützte Dateien zu synchronisieren.

### Welche Bitraten unterstützt der Sansa Clip Zip MP3-Player?

Der Sansa Clip Zip MP3-Player unterstützt Bitraten von 64 bis 320 KBit/s für MP3- und 32 bis 192 KBit/s für WMA-Dateien. FLAC und Ogg Vorbis sind variable Bitraten. Die Bitrate von AAC-Dateien reicht von 16 bis 320 Kbit/s.

### Warum sollte ich die Firmware aktualisieren?

Sie sollten den Player immer auf die neueste Firmware-Version aktualisieren, damit der Player ordnungsgemäß funktioniert und über die neuesten Funktionen verfügt. Den Sansa Firmware Updater können Sie unter [www.sandisk.com/clipzip](http://www.sandisk.com/clipzip) herunterladen.

### Einige meiner Musikdateien sind zwar auf meinem Player gespeichert, lassen sich jedoch nicht abspielen.

Wenn ich sie auswähle, fängt ein anderer Titel zu spielen an.

### Wo liegt das Problem?

Möglicherweise haben Sie nicht die Rechte erworben, die für eine Wiedergabe der betreffenden Titel auf einem zusätzlichen Gerät erforderlich sind. Um dies zu testen, versuchen Sie einen Titel wiederzugeben, den Sie von einer älteren CD kopiert und in das MP3-Format konvertiert haben. Wenn Sie im Gegensatz zum ursprünglichen Titel diesen Titel problemlos wiedergeben können, bedeutet dies, dass Sie die Rechte für die Wiedergabe des Titels erwerben müssen.

## Ist der Player kompatibel mit Podcasts?

Solange die Podcasts im MP3-Format sind und eine geeignete Bitrate verwenden (32 bis 320 KBit/s), können die Dateien auf dem Player wiedergegeben werden.

## Warum kann mein Player einen Interpreten bzw. ein Album nicht identifizieren?

Dies liegt normalerweise daran, dass die ID3-Tags oder WMA-Metadaten fehlen. Klicken Sie auf dem Computer mit der rechten Maustaste auf den Titel. Wählen Sie **Eigenschaften**, die Registerkarte **Überblick** und anschließend **Erweitert** aus. Jetzt können Sie Informationen zu Interpreten, Album, Titel, Titelnummer, Genre und Jahr eingeben.

## Wie setze ich meinen Sansa Player Clip Zip MP3-Player auf die Werkseinstellungen zurück?

Halten Sie den **Ein-/Ausschalter** für ca. 20 Sekunden gedrückt und lassen Sie die Taste dann wieder los.

## Warum kann ich keine OGG-Dateien auf den Sansa Clip Zip MP3-Player ziehen, wenn ich den Windows Media Player verwende?

Um OGG-Dateien auf den Sansa Clip Zip MP3-Player zu ziehen, müssen Sie den Windows Media Player auf Version 11 aktualisieren.

## Warum kann ich auf meinem Sansa Clip Zip MP3-Player keine Musik wiedergeben?

Überprüfen Sie, ob der Audiodateityp unterstützt wird. Wenn es sich um einen unterstützten Dateityp handelt, stellen Sie sicher, dass die Datei nicht beschädigt und ihre Lizenz noch nicht abgelaufen ist.

## Warum wird mein Sansa Clip Zip MP3-Player nicht aufgeladen oder erkannt, wenn ich ihn an meinen Computer anschließe?

Überprüfen Sie, dass Sie den Windows Media® Player Version 10 oder höher verwenden, setzen Sie den Player auf die Werkseinstellungen zurück und versuchen Sie es erneut.

## Kapitel 12

*Dieses Kapitel enthält Informationen zur Wartung und zum Support des Sansa® Clip Zip™ MP3-Players.*

# Weiterführende Informationen, Wartung und Garantie

## Technischer Support

Bevor Sie sich an den technischen Support wenden, sollten Sie den Abschnitt [Tipps & Fehlerbehebung](#) durchlesen. Möglicherweise finden Sie dort bereits eine Antwort auf Ihre Frage.

Wenn Sie Fragen zur Verwendung oder zu Funktionen Ihres Sansa Players oder anderen SanDisk-Produkten haben, rufen Sie unsere Wissensdatenbank unter [kb.sandisk.com](http://kb.sandisk.com) oder [www.sandisk.com/support](http://www.sandisk.com/support) auf.

## HINWEISE ZUM GEISTIGEN EIGENTUM DRITTER

Dieses Produkt verwendet urheberrechtlich geschützte Technologien der Microsoft Corporation. Nutzung oder Verteilung derartiger Technologien außerhalb dieses Produkts ist ohne Lizenz von Microsoft oder einer dazu befugten Microsoft-Tochtergesellschaft untersagt.

Inhaltanbieter verwenden die DRM-Technologie (Digital Rights Management) für die auf diesem Gerät enthaltenen Medien ("WM-DRM"), um die Integrität ihrer Inhalte zu schützen ("geschützte Inhalte"), damit ihr geistiges Eigentum einschließlich ihrer Urheberrechte an derartigen Inhalten nicht missbraucht wird. Dieses Gerät verwendet WM-DRM-Software zur Wiedergabe geschützter Inhalte („WM-DRM-Software“). Sollte die Schutz der WM-DRM-Software auf diesem Gerät manipuliert worden sein, können Besitzer von geschützten Inhalten ("Besitzer geschützter Inhalte") von Microsoft verlangen, die Rechte der WM-DRM-Software zum Erwerb neuer Kopier-, Anzeige- und Wiedergaberechten von geschützten Inhalten zu entziehen. Ein derartiger Rechteentzug wirkt sich nicht auf die Wiedergabe ungeschützter Inhalte mit der WM-DRM-Software aus. Eine Liste mit widerrufener WM-DRM-Software wird jedes Mal an Ihr Gerät gesendet, wenn Sie eine Lizenz für geschützte Inhalte vom Internet oder einem PC herunterladen. Im Zusammenhang mit einer derartigen Lizenz kann Microsoft im Auftrag der Besitzer geschützter Inhalte auch Rechteentzugslisten auf Ihr Gerät laden.

DIESES PRODUKT UNTERLIEGT DER MPEG-4-LIZENZ (MPEG-4 VISUAL PATENT PORTFOLIO LICENSE) FÜR PRIVAT- UND NICHT-KOMMERZIELLEN GEBRAUCH DURCH VERBRAUCHER FÜR (i) DIE KODIERUNG VON VIDEO ENTSPRECHEND DES MPEG-4- VIDEOSTANDARDS ("MPEG-4-VIDEO") UND/ODER (ii) DIE DEKODIERUNG VON MPEG-4-VIDEOS, DIE VON EINEM VERBRAUCHER IN PRIVATER UND NICHT-KOMMERZIELLER FUNKTION KODIERT BZW. VON EINEM VON MPEG LA DAZU LIZENZIERTEN VIDEOANBIETER ERHALTEN WORDEN SIND. EINE LIZENZ FÜR ANDERE VERWENDUNGSZWECKE WIRD WEDER AUSDRÜCKLICH NOCH STILLSCHWEIGEND ERTEILT. ZUSÄTZLICHE INFORMATIONEN, EINSCHLIESSLICH INFORMATIONEN ZU WERBE-, INTERNEN UND KOMMERZIELLEN VERWENDUNGSZWECKEN UND LIZENZERTEILUNGEN, SIND VON MPEG LA, LLC. ERHÄLTLICH.

SIEHE [HTTP://WWW.MPEGLA.COM](http://www.mpegla.com).

Die Audiocodiermethode MPEG Layer-3 (MP3) unter Lizenz von Fraunhofer IIS und Thompson.

## SanDisk begrenzte Herstellergarantie

SanDisk garantiert dem Endbenutzer, dass dieses Produkt – mit Ausnahme der Inhalte und der Software, die mit bzw. auf dem Produkt geliefert werden – frei von Herstellungsfehlern ist, den von SanDisk veröffentlichten Produktspezifikationen entspricht und für die normale Verwendung während der in der Tabelle genannten Garantiezeit ab Kaufdatum geeignet ist, vorausgesetzt dass das Produkt legal verkauft worden ist.

Wenn Sie einen Garantieanspruch anmelden möchten, wenden Sie sich innerhalb der Garantiezeit unter [support@SanDisk.com](mailto:support@SanDisk.com) an SanDisk. Erforderlich sind Kaufnachweis (mit Datum und Ort des Kaufs sowie Namen des Händlers) sowie Name, Typ und Nummer des Produkts. Fordern Sie für die Rücksendung des Produkts zuerst eine RMA-Nummer an und befolgen Sie alle anderen aufgeführten Anweisungen. Nähere Informationen hierzu finden Sie auf der Website [www.sandisk.com](http://www.sandisk.com) unter "Support".

SanDisk repariert das Produkt nach eigenem Ermessen oder stellt Ihnen ein gleichwertiges Produkt zur Verfügung. Sollte eine Reparatur oder der Ersatz des Produkts nicht möglich sein, wird Ihnen der Kaufpreis zurückerstattet. SanDisk haftet nicht für indirekte oder Folgeschäden (einschließlich des Datenverlusts) oder für Schäden, die durch unsachgemäße Behandlung (einschließlich der Verwendung eines inkompatiblen Gerätes und Missachtung der Bedienungsanleitung) oder fehlerhafte Installation, unsachgemäße Reparatur, Modifizierungen oder Unfall verursacht worden sind. Das Vorhergehende stellt den gesamten Haftungsumfang von SanDisk dar, der in keinem Fall den Kaufpreis mitsamt der für die Inanspruchnahme der Garantie entstandenen Kosten übersteigt. SanDisk Produkte sollten nicht in lebenserhaltenden Systemen oder anderen Anwendungen verwendet werden, bei denen ein Ausfall zu Verletzungen oder zum Tod führen könnte. SANDISK LEHNT ALLE ANDEREN AUSDRÜCKLICHEN ODER STILLSCHWEIGENDEN GARANTIEN IM GESETZLICH ZULÄSSIGEN UMFANG AB. SOLLTE SANDISK STILLSCHWEIGENDE GARANTIEN UNTER DEM JEWEILS GELTENDEN GESETZ NICHT AUSSCHLIEßEN KÖNNEN, SIND DIESE STILLSCHWEIGENDEN GARANTIEN IM GESETZLICH ZULÄSSIGEN RAHMEN AUF DIE GELTUNGSDAUER DER AUSDRÜCKLICHEN GARANTIE BESCHRÄNKT. DIE FÜR EIN ERSATZPRODUKT GELTENDE GARANTIE ENTSPRICHT DABEI DER AUF DAS ORIGINALPRODUKT VERBLEIBENDEN GARANTIEZEIT. UNTER DEN GESETZEN IHRES LANDES STEHEN IHNEN MÖGLICHERWEISE ANDERE RECHTE ZU, DIE DURCH DIESE GARANTIE NICHT BEEINTRÄCHTIGT WERDEN.

### **HERSTELLERGARANTIE VON SANDISK (EUROPA, NAHER OSTEN, AFRIKA (EMEA))**

SANDISK GARANTIERT DEM ENDBENUTZER, DASS DIESES PRODUKT – MIT AUSNAHME DER INHALTE UND DER SOFTWARE, DIE MIT BZW. AUF DEM PRODUKT GELIEFERT WERDEN – FREI VON HERSTELLUNGSFEHLERN IST, DEN VON SANDISK VERÖFFENTLICHTEN PRODUKTSPEZIFIKATIONEN ENTSPRICHT UND FÜR DIE NORMALE VERWENDUNG WÄHREND DER IN DER TABELLE GENANNTE GARANTIEZEIT AB KAUFDATUM GEEIGNET IST, VORAUSGESETZT DASS DAS PRODUKT LEGAL VERKAUFT WORDEN IST.

WENN SIE EINEN GARANTIEANSPRUCH ANMELDEN MÖCHTEN, WENDEN SIE SICH INNERHALB DER GARANTIEZEIT UNTER [SUPPORT@SANDISK.COM](mailto:SUPPORT@SANDISK.COM) AN SANDISK. ERFORDERLICH SIND KAUFNACHWEIS (MIT DATUM UND ORT DES KAUFES SOWIE NAMEN DES HÄNDLERS) SOWIE NAME, TYP UND NUMMER DES PRODUKTS. FORDERN SIE FÜR DIE

RÜCKSENDUNG DES PRODUKTS ZUERST EINE RMA-NUMMER AN UND BEFOLGEN SIE ALLE ANDEREN AUFGEFÜHRTEN ANWEISUNGEN. NÄHERE INFORMATIONEN HIERZU FINDEN SIE AUF DER WEBSITE [WWW.SANDISK.COM](http://WWW.SANDISK.COM) UNTER "SUPPORT".

SANDISK REPARIERT DAS PRODUKT ODER STELLT IHNEN EIN GLEICHWERTIGES PRODUKT ZUR VERFÜGUNG. SOLLTE EINE REPARATUR ODER DER ERSATZ DES PRODUKTS NICHT MÖGLICH SEIN, WIRD IHNEN DER KAUFPREIS ZURÜCKERSTATTET.

Audio-/Video-Player	
Sansa® Clip Zip™ Player	1 USA; 2 EMEA
Sansa® Clip+ Player	1 USA; 2 EMEA
Sansa® Clip Player	1 USA; 2 EMEA
Sansa® View Player	1 USA; 2 EMEA
Sansa® Fuze™ Player	1 USA; 2 EMEA
Sansa® Fuze+™ Player	1 USA; 2 EMEA
slotMusic™ Player	90 (Tage) USA; 2 EMEA
slotRadio™ Player	1 USA; Kanada
slotRadio™ To Go Player und Karte	90 (Tage) USA; 2 EMEA

Den technischen Support über das Internet gehen Sie zu [www.sandisk.com](http://www.sandisk.com) und wählen Sie "Support".

## Endbenutzer-Lizenzvertrag

### SANDISK CORPORATION

DAS HERUNTERLADEN, INSTALLIEREN UND VERWENDEN DER SOFTWARE SOLLTE ERST ERFOLGEN, NACHDEM SIE SICH DIE BEDINGUNGEN DIESES ENDBENUTZER-LIZENZVERTRAGS ("VERTRAG") SORGFÄLTIG DURCHGELESEN HABEN. DURCH DAS HERUNTERLADEN, VERWENDEN ODER INSTALLIEREN DER SOFTWARE ERKLÄREN SIE SICH MIT ALLEN BEDINGUNGEN DIESES VERTRAGS EINVERSTANDEN. SOLLTEN SIE NICHT MIT ALLEN BEDINGUNGEN EINVERSTANDEN SEIN, LADEN SIE DIE SOFTWARE NICHT HERUNTER UND INSTALLIEREN ODER VERWENDEN SIE SIE NICHT, SONDERN GEBEN SIE SIE GEGEBENENFALLS GEGEN RÜCKERSTATTUNG DES KAUFPREISES AN DEN KAUFORT ZURÜCK. WENN DIE SOFTWARE BEI ERWORBENER HARDWARE INBEGRIFFEN IST, MÜSSEN SIE DAS GESAMTE HARDWARE/SOFTWARE-PAKET ZURÜCKGEBEN, UM EINE RÜCKERSTATTUNG DES KAUFPREISES ZU ERHALTEN. FALLS SIE AUF ELEKTRONISCHE WEISE AUF DIE SOFTWARE ZUGEGRIFFEN HABEN, KLICKEN SIE AUF "ABLEHNEN", UM DEN DOWNLOAD ZU STOPPEN.

Die Firmware, Computerprogramme, Gerätetreiber, Daten oder Informationen ("Software") werden allen Personen, die diese Software herunterladen, verwenden oder installieren ("Sie", "Ihnen" oder "Ihre") unter den Bedingungen dieses Vertrags zwischen Ihnen und der SanDisk Corporation ("SanDisk", "wir" oder "uns") zur Verfügung gestellt und unterliegen möglicherweise weiteren Bedingungen einer zwischen Ihnen und den Drittlizenzgebern von SanDisk ("Lizenzgeber") bestehenden Vereinbarung. Die Software verbleibt im Besitz von SanDisk bzw. den Lizenzgebern des Unternehmens. Die Software ist durch Urheberrechtsgesetze und internationale Copyright-Abkommen sowie Gesetze und Abkommen zum Schutz geistigen Eigentums geschützt.

1. Software-Lizenz: Unter den hier aufgeführten Bedingungen gewährt Ihnen SanDisk im Rahmen von SanDisks Rechten an geistigem Eigentum eine beschränkte, nicht-ausschließliche, nicht weiterlizenzierbare, nur unter Einhaltung dieser Bedingungen übertragbare, gebührenfreie Lizenz dafür, die Software in ausführbarer Form allein für Ihren

Privatgebrauch zusammen mit einem SanDisk Produkt und jeweils nur auf einem einzigen Computer bzw. anderen Hardware-Gerät zu verwenden ("Lizenz"). Die Software gilt als "gebraucht", wenn sie entweder heruntergeladen, kopiert, in den Arbeitsspeicher geladen oder auf einer Festplatte oder einem anderen permanenten Speicher eines Computers oder eines anderen Hardware-Gerätes installiert worden ist.

2. Einschränkungen: SanDisk und die Lizenzgeber des Unternehmens bleiben im Besitz aller Rechte an der Software, die Ihnen nicht ausdrücklich gewährt werden. Es ist Ihnen nicht gestattet, die Software zu ändern, anzupassen, zu übersetzen oder davon andere Werke (neue Versionen) abzuleiten. Unter diesem Vertrag wird kein Quellcode zur Verfügung gestellt. Es ist Ihnen nicht gestattet, die Software zurückzuentwickeln, zu disassemblieren, zu dekompileieren, zu vermieten oder zu belasten oder den Quellcode der Software nachzuerstellen oder herauszufinden. Es ist Ihnen nicht gestattet, die Software in ein anderes Software-Produkt oder Gerät zu integrieren oder damit zu kombinieren. Die Software enthält firmeneigene und vertrauliche Informationen von SanDisk und den Lizenzgebern des Unternehmens, zu deren Geheimhaltung gegenüber Dritten Sie sich verpflichten. Alle zulässigen Kopien, die Sie von der Software erstellen oder verteilen, müssen unverändert sein, alle eigentumsrechtlichen Hinweise der ursprünglichen Software enthalten und diesen Vertrag beinhalten bzw. dieser Vertrag muss den Kopien beigelegt werden. Es ist Ihnen nicht gestattet, die Software zur Weiterlizenzierung, Verteilung an einen Dritten oder Übertragung auf einen Dritten in ihre Komponenten zu zerlegen.

3. GARANTIEAUSSCHLUSS: IM GESETZLICH ZULÄSSIGEN RAHMEN WIRD DIE SOFTWARE OHNE MÄNGELGEWÄHR UND IM RAHMEN DER VERFÜGBARKEIT OHNE GARANTIEN BEREITGESTELLT, UND WEDER SANDISK NOCH DIE LIZENZGEBER DES UNTERNEHMENS GEWÄHREN ZUGESTÄNDNISSE ODER GARANTIEN, WEDER AUF DER AUSDRÜCKLICHEN ODER STILLSCHWEIGENDEN GRUNDLAGE VON GESETZEN, REGELMÄSSIGER VERHALTENSWEISE NOCH HANDELSBRÄUCHEN, EINSCHLIESSLICH DER GEWÄHRLEISTUNG DER MARKTGÄNGIGEN QUALITÄT, EIGNUNG FÜR EINEN BESTIMMTEN ZWECK, NICHT-VERLETZUNG DER RECHTE AN GEISTIGEM EIGENTUM VON DRITTEN ODER ENTSPRECHENDER GARANTIEN UNTER DEN GESETZEN ALLER RECHTSSYSTEME. SIE ÜBERNEHMEN SÄMTLICHE RISIKEN BEZÜGLICH DER QUALITÄT UND LEISTUNG DER SOFTWARE. IM FALLE EINES DEFEKTS DER SOFTWARE SIND SIE UND NICHT SANDISK, DIE LIZENZGEBER ODER HÄNDLER DES UNTERNEHMENS FÜR DIE GESAMTKOSTEN EINER ERFORDERLICHEN WARTUNG, REPARATUR ODER FEHLERBEHEBUNG VERANTWORTLICH.

4. HAFTUNGSBESCHRÄNKUNG: IM GESETZLICH ZULÄSSIGEN UMFANG LEHNEN SANDISK UND DIE LIZENZGEBER DES UNTERNEHMENS BZW. DEREN DIREKTOREN, MANAGER, MITARBEITER, BERATER, LIZENZGEBER, LIZENZNEHMER ODER VERBUNDENE PERSONEN DIE HAFTUNG FÜR DIREKTE, INDIREKTE, KONKRETE ODER NACHFOLGENDE SCHÄDEN ODER FÜR VERSCHÄRFTE SCHADENSERSATZANSPRÜCHE, DIE SICH AUS DEM HERUNTERLADEN, DER VERTEILUNG, DER NUTZUNG DER DEM BETRIEB BZW. DER BETRIEBSUNFÄHIGKEIT DER SOFTWARE ERGEBEN, SELBST WENN SANDISK AUF DIE MÖGLICHKEIT EINES DERARTIGEN SCHADENS HINGEWIESEN WORDEN IST. DIE OBIGEN HAFTUNGSBESCHRÄNKUNGEN GELTEN AUCH, WENN ALLE IN DIESEM VERTRAG BESTIMMTEN RECHTSMITTEL IHREN WESENTLICHEN ZWECK NICHT ERFÜLLEN KÖNNEN. AUF KEINEN FALL ÜBERSTEIGT DIE HAFTUNG VON SANDISK ODER DER LIZENZGEBER DES UNTERNEHMENS IHNEN GEGENÜBER DEN VON IHNEN FÜR DIE VERWENDUNG DER SOFTWARE GEZAHLTEN GELDBETRAG.

5. Die Software wird mit "EINGESCHRÄNKTE RECHTEN" bereitgestellt. Die Verwendung, Vervielfältigung oder Offenlegung durch US-Regierungsbehörden unterliegt den Einschränkungen gemäß FAR 52.227-14 und DFARS 252.227-7013 ff. Durch Verwendung der Software erkennen die US-Regierungsbehörden die Eigentumsrechte von SanDisk bezüglich

der Software an. Lieferant bzw. Hersteller ist die SanDisk Corporation, 601 McCarthy Blvd., Milpitas, CA 95035, USA.

6. Übertragung: Bei einem Verkauf oder einer anderen Übertragung des SanDisk Produkts, in das die Software als Ganzes integriert ist, an bzw. auf einen Dritten, ist es Ihnen gestattet, die Software als vollständig integrierte Komponente dieses Produkts zu übertragen, solange Sie dem Käufer bzw. Empfänger des Produkts gleichfalls diesen Vertrag übergeben. Zu diesem Zeitpunkt erlöschen alle Ihnen unter diesem Vertrag gewährten Rechte. Außer wie oben beschrieben ist es Ihnen nicht gestattet, diesen Vertrag teilweise oder als Ganzes auf einen Dritten zu übertragen, und jeglicher derartiger Versuch ist rechtsungültig.

7. Vertragsbeendigung: SanDisk behält sich das Recht vor, bei einem Verstoß gegen diesen Vertrag bzw. diese Lizenz Ihrerseits diesen mit sofortiger Wirkung und ohne Benachrichtigung zu beenden. Nach Beendigung dieses Vertrags obliegt es Ihnen, sämtliche Kopien der Software zu vernichten oder zu zerstören. 8. Risikoreiche Aktivitäten: Die Software ist nicht fehlertolerant und ist nicht dafür gedacht, in gefährlichen Umgebungen, die einen fehlerlosen Betrieb erfordern, oder in einer anderen Anwendung, bei der ein Versagen der Software direkt den Tod, Verletzungen oder schwere Sachschäden zur Folge haben könnte ("risikoreiche Aktivitäten"), eingesetzt zu werden. SANDISK UND DIE LIZENZGEBER DES UNTERNEHMENS LEHNEN JEGLICHE AUSDRÜCKLICHE ODER STILLSCHWEIGENDE GARANTIE DER EIGNUNG FÜR RISIKOREICHE AKTIVITÄTEN AB UND ÜBERNEHMEN FÜR AUS DERARTIGER VERWENDUNG HERVORGEHENDE HAFTANSPRÜCHE ODER SCHÄDEN KEINERLEI HAFTUNG.

9. Allgemeines: Dieser Vertrag stellt die vollständige Vereinbarung zwischen den Parteien bezüglich Ihrer Verwendung der Software dar. Sollte sich ein Teil dieses Vertrags als rechtsungültig und nicht durchsetzbar erweisen, beeinträchtigt dies in keinem Maße die Gültigkeit dieses Vertrags als Ganzes, der weiterhin in Kraft und entsprechend der darin enthaltenen Bedingungen durchsetzbar bleibt. Dieser Vertrag unterliegt den Gesetzen des US-Staates Kalifornien und den geltenden US-Bundesgesetzen und ist ungeachtet möglicher Rechtskollisionen diesen gemäß auszulegen. Das UN-Kaufrecht ist auf diesen Vertrag nicht anzuwenden. Bei allen Gerichtsprozessen oder -verfahren bezüglich dieses Vertrags gelten als Gerichtsstand die staatlichen bzw. bundesstaatlichen Gerichte von Santa Clara County, Kalifornien, und die Parteien erkennen hiermit die ausschließliche Zuständigkeit dieser Gerichte an. Es ist Ihnen nicht gestattet, einen Teil der Software oder ein direkt darauf basierendes Produkt in einem Verstoß gegen die US-Exportbestimmungen oder die entsprechenden Nachfolgebestimmungen aus den Vereinigten Staaten zu entfernen oder in ein Land zu exportieren, außer nach Erhalt sämtlicher Lizenzen und Genehmigungen, die unter den geltenden Gesetzen und Bestimmungen erforderlich sind; dies gilt insbesondere für die Gesetze und Bestimmungen des US-Handelsministeriums. Alle Verzichtserklärungen oder Ergänzungen zu diesem Vertrag gelten nur, wenn sie in Schriftform vorliegen und die Unterschriften eines Bevollmächtigten der einzelnen Parteien tragen. Sie erkennen an, dass die Lizenzgeber als Drittbegünstigte dieses Vertrags Ihre Einhaltung der Bedingungen dieses Vertrags durchsetzen können. Die Bedingungen der Abschnitte 2, 3, 4, 5, 6, 7, 8 und 9 bleiben auch nach Beendigung oder Ablauf dieses Vertrags in Kraft.

## FCC-BESTIMMUNGEN

Dieses Gerät erfüllt die in Abschnitt 15 der Bestimmungen der Federal Communications Commission (FCC) festgelegten Bestimmungen. Der Betrieb unterliegt den beiden folgenden Bedingungen:

1. Dieses Gerät darf keine schädlichen Störungen verursachen.
2. Dieses Gerät muss resistent gegen alle Störungen von außen sein, einschließlich der Störungen, die unerwünschte Betriebszustände verursachen könnten.

Dieses Gerät entspricht laut Tests den Grenzwerten, die für digitale Geräte der Klasse B in Abschnitt 15 der Bestimmungen der Federal Communications Commission (FCC) festgelegt sind. Diese Grenzwerte sind dazu vorgesehen, in Wohngebieten angemessenen Schutz gegen Störungen sicherzustellen. Das Gerät erzeugt und verwendet hochfrequente Schwingungen und kann diese ausstrahlen. Wenn es nicht gemäß den Anweisungen des Herstellers installiert und betrieben wird, können Störungen im Radio- und Fernsehempfang auftreten. Es gibt jedoch keine Garantie, dass nach der Installation keinerlei Störungen auftreten. Sollte der Radio- und Fernsehempfang beeinträchtigt sein, was sich durch Ein- und Ausschalten des Geräts feststellen lässt, empfiehlt sich die Behebung der Störung durch eine oder mehrere der folgenden Maßnahmen:

3. Vergrößern Sie den Abstand zwischen Gerät und Empfänger.
4. Schließen Sie das Gerät an eine andere Steckdose an, sodass das Gerät und der Empfänger jeweils einen anderen Stromkreis verwenden.
5. Bitten Sie Ihren Händler oder einen erfahrenen Radio- bzw. Fernsehtechniker um Hilfe.