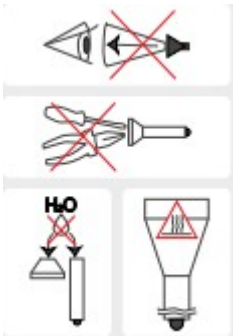


Warnhinweise

NUR BEI C2 Pro: Bei einer Umgebungstemperatur von +25C liefert die Taschenlampe im Maximal Modus für ca. 6-10 Minuten, danach verringert sich die Leuchtkraft um 35%.

Nach Abkühlung (vorausgesetzt ist genügend Akkukapazität) erhöht sich die Lichtstärke wieder bis zum Maximalmodus. Diese Schritte erfolgen zyklisch, um die Sicherheit des Anwenders und die Funktionalität der Taschenlampe zu gewährleisten. In einer gekühlten Umgebung liefert die Taschenlampe konstantes Licht ohne Verringerung auch im Maximalbetrieb. Es gibt hierfür keine festgelegten Voreinstellungen, der Schutz vor Überhitzung erfolgt nach Temperaturmessung im Echtzeitbetrieb.

1. Bitte befolgen Sie immer die Anleitungen dieser Bedienungsanleitung und folgen Sie den Empfehlungen hinsichtlich der zu verwendenden Batterien.



2. Verwenden Sie immer die empfohlenen Energiequellen.
3. Verwechseln Sie nicht die Polarität der Batterien.
4. Verwenden Sie bitte keine unterschiedlichen Energiequellen gleichzeitig, z.B. alte und neue Batterien bzw. aufgeladene und nicht aufgeladene zusammen. Verwenden Sie auch keine unterschiedlichen Batterietypen zusammen, da die Batterie mit der geringeren Kapazität dabei beschädigt werden kann.
5. Verändern Sie keine Bauteile der Taschenlampe, da dies zum Verlust Ihrer Gewährleistungsansprüche führen wird.
6. Achten Sie darauf, dass kein Wasser oder andere Flüssigkeiten in die Taschenlampe eindringen kann.
7. Zielen Sie bitte niemals mit der eingeschalteten Taschenlampe in die Augen von Menschen oder Tieren, da dies zu zeitweiliger Erblindung führen kann.
8. Kinder sollten diese Taschenlampe nur unter Aufsicht eines Erwachsenen verwenden.

Armytek Optoelectronics Inc. haftet nicht für Schäden oder Verletzungen des Benutzers, wenn diese durch unsachgemäße Anwendung verursacht wurden.

Pflege und Aufbewahrung

Wir empfehlen Ihnen, das Gewinde und die O-Ringe von Schmutz und altem Fett zu befreien. Beachten Sie, dass ein effektiver Schutz vor Wasser und Staub nur mit einwandfreier Dichtung gewährleistet ist. Verunreinigungen und fehlende Schmiermittel sind verantwortlich für rasche Abnutzung der Gewinde und der Dichtungsringe.

So reinigen Sie die Gewinde am einfachsten:

1. Schrauben Sie die hintere Kappe ab und entfernen Sie vorsichtig den Dichtungsring, am Besten mit einem hölzernen Zahnstocher. Verwenden Sie bitte keinesfalls scharfe Metallteile, die den Dichtungsring leicht beschädigen könnten.
2. Wischen Sie den Dichtungsring mit einem weichen Tuch oder Küchenpapier sauber. Verwenden Sie keine Lösungsmittel. Ist der Dichtungsring beschädigt oder abgenutzt, ersetzen Sie ihn durch einen neuen.

3. Reinigen Sie das Gewinde mit einer Bürste und mit Ethanol. Achten Sie darauf, dass keine Lösungsmittel ins Innere der Taschenlampe oder in die Kappe gelangen können, da dies zu Fehlfunktionen führen kann.

Nachdem Sie das Gewinde und den Dichtungsring gereinigt haben, sollten Sie beide unbedingt wieder schmieren. Verwenden Sie dazu Polyalphaolefin-basiertes Kieselsäure Fett, wie z.B. Nyogel 760G. Andere Schmierstoffe können dazu führen, dass die Dichtungsringe aufquellen und somit unbrauchbar werden.

Wenn Sie die Taschenlampe öfter in staubiger Umgebung verwenden, so sollten Sie am besten mehrfach im Jahr die Teile reinigen und schmieren.



Service and Warranty

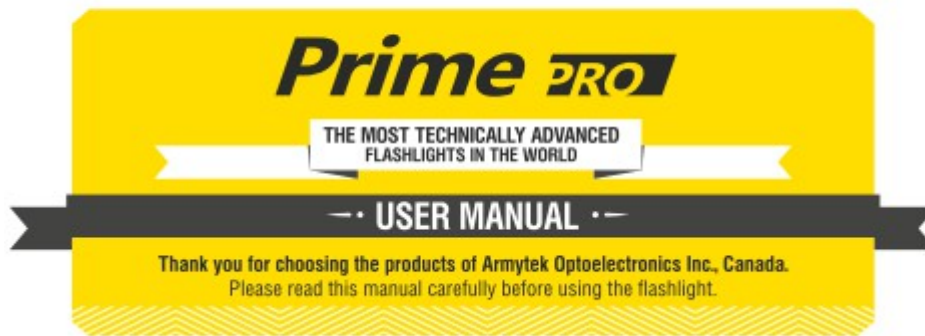
Kundendienst und Gewährleistung

Armytek bietet kostenlose Reparaturen innerhalb der ersten 10 Jahre nach dem Kauf an! Wir haften allerdings nicht für Schäden, die aus folgenden Gründen aufgetreten sind:

1. Unsachgemäße Behandlung
2. Versuche von nicht qualifizierten Personen, die Lampe zu modifizieren oder zu reparieren.
3. Langanhaltende Verwendung in chlorhaltigen oder verschmutzten Gewässern oder anderen Flüssigkeiten außer Wasser.
4. Die Taschenlampe war hohen Temperaturen und/oder Chemikalien ausgesetzt (einschließlich Batteriesäure durch ausgelaufenen Batterien)
5. Verwendung von minderwertigen Batterien.

Armytek Optoelectronics Inc.
Web: www.armytek.com Email: service@armytek.com
Address: 67 Vandervoort Dr, Richmond Hill, Ontario, L4E 0C7, Canada

Technische Daten können sich ohne Vorankündigung ändern.



Die technisch fortschrittlichste Taschenlampe der Welt

Bedienungsanleitung

Vielen Dank, dass Sie sich für ein Produkt der Armytek Optoelectronics Inc. Canada entschieden haben. Bitte lesen Sie sich diese Anleitung sorgfältig durch, bevor Sie die Taschenlampe verwenden.

Specifications

Technische Daten

Armytek Optoelectronics Inc. ist ein kanadischer Hersteller von leistungsstarken und verlässlichen Taschenlampen, die besonders für Ihre Ansprüche konstruiert wurden. Wir verwenden Komponenten und Teile, die in den USA und in Japan hergestellt wurden und gewährleisten eine **10-jährige Garantie**.

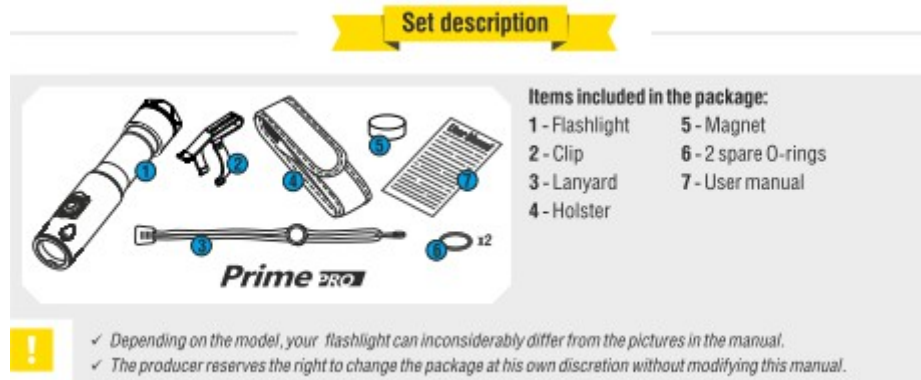
- Übertreffende Helligkeit in konstanter Stärke dank hochwertiger Elektronik und aktiver Temperaturmessung und Kontrolle ohne Timer
- TIR Optik für einen hellen Lichtstrahl ohne „Tunnelblick“ Effekt, auch nach langer Anwendung
- Mehrfarbige Warnhinweise zu Akkustatus und Temperaturen (C2)
- Zusätzlicher Bedienknopf auf der Seite zur leichten Einhand-Bedienung und leichtem Wechsel der Modi im Fortgeschrittenen-Betrieb
- Mehrfarbige Betriebsanzeigen und extrem niedriger Energieverbrauch im AUS Status – über 25 Jahre
- Entnehmbarer Magnet in der Endkappe, passende Gürteltasche, abnehmbarer Gürtelclip, robuste Halteschleife. Die Taschenlampe lässt sich auf dem Fuß abstellen.
- Robuste, extrem haltbare und leichte Bauweise garantiert die Funktionalität auch nach einem Fall aus 10 Metern Höhe.
- Umfassend geschützt vor Wasser, Schmutz und Staub, bis zu einer Wassertiefe von 10 Metern

Modell	Prime A1 Pro	Prime A2 Pro	Prime C1 Pro	Prime C2 Pro
LED / Optik	Cree XP-L / TIR	Cree XP-L / TIR	Cree XP-L / TIR	Cree XP-L / TIR
Helligkeit Stabilisierungstyp	VOLL stabilisiert ständig hell **	VOLL stabilisiert ständig hell **	VOLL stabilisiert ständig hell **	VOLL stabilisiert ständig hell **
Lichtstärke (Lichtstrom), LED /OTF in Lumen (Lm)*	450/370	620/500	500/400	1250/1050
Max. Lichtstärke in Candela	3050	4250	3100	8800
Kern (Hotspot) und Streuung	20° / 80°	20° / 80°	20° / 80°	20° / 80°
Reichweite	110 Meter	130 Meter	111 Meter	188 Meter
Kerndurchmesser in 100 Meter	35 Meter35 Meter	35 Meter	35 Meter	35 Meter
Modi und Betriebsdauer (gemessen mit Sanyo Ebeloop AA200 mAh und mit Armytek CR12A 1500 mAh sowie mit Armytek 18650 Li-Ion 3100 mAh Akku, abnehmend bis zu 10 % der ursprünglichen Helligkeit)	Glühwürmchen 1: 0,15Lm / 90 Tage Glühwürmchen2: 1,7 Lm / 200 Std. Haupt 1: 10Lm / 25 Std. Haupt 2: 70Lm / 3Std. Haupt 3: 210Lm / 1.2 Std. Max: 370Lm / 30 Min. Stroboskop: 10 Hz Leuchtfeuer: 0,6 Hz	Glühwürmchen 1: 0,15Lm / 130 Tage Glühwürmchen 2: 1,7 Lm / 300 Std. Haupt 1: 10Lm / 48 Std. Haupt 2: 70Lm / 9,5 Std. Haupt 3: 210Lm / 2,5 Std. Max: 500Lm / 1 Stunde Stroboskop: 10 Hz Leuchtfeuer: 0,6 Hz	Glühwürmchen 1: 0,15Lm / 130 Tage Glühwürmchen2: 1,7 Lm / 300 Std. Haupt 1: 10Lm / 40 Std. Haupt 2: 70Lm / 5 Std. Haupt 3: 210Lm / 2 Std. Max: 400Lm / 35 Minuten Stroboskop: 10 Hz Leuchtfeuer: 0,6 Hz	Glühwürmchen 1: 0,2Lm / 100 Tage Glühwürmchen2: 2 Lm / 18 Tage Glühwürmchen 3: 15 Lm / 72 Std. Haupt 1: 70Lm / 18 Std. Haupt 2: 200Lm / 9 Std. Haupt 3: 420Lm / 3,8 Std. Max: 1050Lm / 1,5 Stunden Stroboskop: 10 Hz Leuchtfeuer: 0,6 Hz
Energiequelle	1xAA / 1x14500 Li-Ion	2xAA	1x18350 Li-Ion / 1xR123 Li- Ion/1xCR123A	1x18650 Li-Ion / 2xCR123A/2xR12 3 Li-Ion
Masse	Länge: 108mm, Durchmesser Stab:24,5mm	Länge: 155mm, Durchmesser Stab: 24,5mm	Länge: 93mm, Durchmesser Stab: 24,5mm	Länge: 124mm, Durchmesser Stab: 24,5mm
Gewicht (ohne Akkus)	66g	70g	64g	68g

* Die Lichtausbeute bei Taschenlampen mit warmem Licht ist ca. 7% geringer und die Reichweite ca. 3% geringer.

** C2 Pro: Die Stabilisierung im Maximalmodus ist DIGITAL gesteuert, in allen anderen Modi VOLL

- ! Wir empfehlen, **keine minderwertigen** Batterien wie CR123A als häufige oder dauerhafte Energiequelle zu verwenden. Bitte bedenken Sie, dass minderwertige nicht aufladbare Batterien unter hohem Druck oder Belastung beschädigt werden oder sogar explodieren können.



Verpackungsinhalt

- | | |
|------------------|-------------------------|
| 1- Taschenlampe | 5- Magnet |
| 2- Gürtelclip | 6- Zwei Reserve O-Ringe |
| 3- Halteschleufe | 7- Bedienungsanleitung |
| 4- Gürteltasche | |

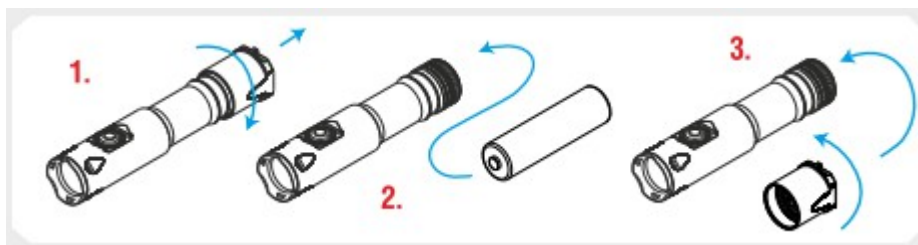


Je nach Modell kann Ihre Taschenlampe etwas anders aussehen als die Zeichnungen in dieser Bedienungsanleitung.

Der Hersteller behält sich das Recht vor, den Verpackungsinhalt zu modifizieren, ohne diese Bedienungsanleitung zu ändern.

Initial Service

Vorbereitungen



Einsetzen / Wechseln der Akkus:

1. Schrauben Sie die hintere Kappe ab.
2. Legen Sie die Akkus ein mit dem PLUS Zeichen in Richtung der Lampe.
3. Setzen Sie die Kappe wieder auf und verschrauben Sie diese so fest wie möglich.



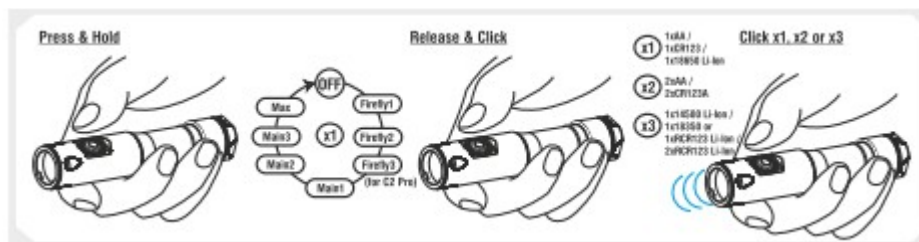
Der herausnehmbare Magnet in der hinteren Kappe

Mit Hilfe dieses Magneten können Sie Ihre Taschenlampe leicht an einem Service Paneel befestigen, an einem Fahrradlenker, oberhalb eines Autoreifens usw.

Der Magnet wird aus der hinteren Kappe entnommen. Schrauben Sie dazu die Abdeckung der Kappe ab und entnehmen Sie den Magneten.

Legen Sie den Akkutyp fest, um den richtigen Ladezustand angezeigt zu bekommen.

Legen Sie den Typ NICHT selbsttätig fest, es sei denn, Sie verwenden ungesicherte Li-Ion Akkus und nicht diejenigen, die wir empfehlen. Wir empfehlen: 1xAA (für A1 Pro) / 2xAA (für A2 Pro) / 1xCR123A (für C1 Pro) / 1x18650 Li-Ion (für C2 Pro).



Um in das Menü zu gelangen, drücken und halten Sie den Einschaltknopf gedrückt (wenn die Taschenlampe ausgeschaltet ist). Die Taschenlampe schaltet sich ein, geht durch alle verfügbaren Modi und schaltet sich wieder aus. Danach lassen Sie den Knopf wieder los und drücken ihn schnell noch einmal. Jetzt geht die Taschenlampe in den erforderlichen Modus und die LED blinkt 3 mal innerhalb einer Sekunde.

Sie können nun die Batterietypen wie folgt auswählen:

- 1 Klick für 1xAA (A1 Pro) / 1xCR123A (C1 Pro) / 1x18650 Li-Ion
- 2 Klicks für 2xAA (A2 Pro) / 2xCR123A (C2 Pro)
- 3 Klicks für 1x14500 Li-Ion (A1 Pro) / 1x18350 oderr RCR123 Li-Ion (C1 Pro) / 2xRCR123 Li-Ion (C2 Pro)

Nachdem Sie Ihre Auswahl getroffen haben, blitzt die Taschenlampe 1 mal, 2 mal oder 3 mal auf, um die Auswahl zu bestätigen.

! Wir empfehlen, Akkus nicht in der Taschenlampe zu belassen, wenn Sie diese für einen längeren Zeitraum nicht nutzen wollen. Batterien, insbesondere nicht aufladbare, können aus unterschiedlichen Gründen auslaufen und Teile im Inneren der Taschenlampe beschädigen. Möchten Sie Ihre Taschenlampe gebrauchsfertig aufbewahren mit den Akkus, so laden Sie neue und hochwertige Akkus und bewahren Sie die Taschenlampe in einer kühlen Umgebung auf. Prüfen Sie den Zustand der Akkus mindestens einmal im Monat. Bemerkten Sie Anzeichen von Defekten oder Korrosion, entfernen Sie die Akkus und entsorgen Sie diese. Außerdem empfehlen wir, entladene Akkus mit frisch aufgeladenen zu ersetzen, bevor Sie die Taschenlampe für einen längeren Zeitraum weglegen, da die Auslaufgefahr bei entladenen Akkus höher ist als bei voll geladenen.

Betrieb

Die Taschenlampe bietet Ihnen 4 Gruppen von Modi, die sich wie folgt unterscheiden:



(Gruppe 1) Die Glühwürmchen Modi

(Gruppe 2) Die Haupt Modi

(Gruppe 3) Maximum Modus

(Gruppe 4) Spezial-Modus

Die Taschenlampe ist AUS:

Klick (hörbarer Druck): Schaltet EIN in den letzten verwendeten Modus (Glühwürmchen, Haupt oder Max). War die Taschenlampe zuletzt in einem Spezial Modus, schaltet sie sich ein im letzten verwendeten Haupt-Modus.

Drücken und Halten: Schaltet in den Glühwürmchen1 Modus (Gruppe 1)

Die Taschenlampe ist EIN:

Klick: Schaltet die Taschenlampe AUS.

Drücken und Halten: Geht durch die Modi der aktuellen Gruppe. Im Maximum Modus toggeln Sie durch die Haupt Modi in der Gruppe2.

Das Gleiche EIN oder AUS geschaltet:

2 Klicks: Schaltet den letzten verwendeten Haupt Modus der Gruppe 2 ein. Weitere Doppelklicks führen Sie durch die letzten verwendenden Modi der Gruppe 1 und Gruppe 2.

3 Klicks: Schaltet den Maximal Modus (Gruppe3) ein.

4 Klicks: Schaltet in den zuletzt verwendenden Spezial-Modus (Gruppe4).

Nur die C2 Pro bietet zwei Betriebsarten:

1. Allgemein: Die Taschenlampe ist permanent Ein oder Aus geschaltet.

2. Taktische Anwendung: Die Lampe schaltet sich nur ein, solange der Knopf gedrückt gehalten wird. Sie schaltet sich im letzten verwendeten Modus ein (Ausnahme: die Spezial Modi). Diese Betriebsart ist nützlich, wenn Sie nur kurz Licht brauchen oder zum Signalisieren. Um in die taktische Anwendung zu gelangen, schrauben Sie die hintere Kappe um ¼ Umdrehungen auf, während Sie den Knopf gedrückt halten. Um in den allgemeinen Modus zurück zu kehren, schrauben Sie die hintere Kappe wieder um ¼ Umdrehung auf und schrauben Sie sie gleich wieder zu.

Zugriff auf die Modi mit der Memory Funktion:

Hauptmodus: Doppelklick (AN oder AUS) schaltet den zuletzt verwendeten Haupt-Modus ein.

Glühwürmchen: Die Taschenlampe ist AUS. Drücken und halten Sie den Knopf, um in den Glühwürmchen1 Modus zu gelangen. Drücken und Halten Sie die Taste, nachdem der Glühwürmchen Modus aktiviert wurde, um durch die Glühwürmchen Modi zu toggeln. Im gewünschten Modus lassen Sie die Taste los. Sie können die Glühwürmchen Modi auch aus dem Haupt-Modus mit einem Doppelklick aktivieren.

Maximum: 3 Klicks (AUS oder AN) führt Sie in den Maximal Modus.

Spezial Modi (Stroboskop / Leuchtf Feuer (Beacon) / Volt Anzeige). 4 Klicks (AUS oder AN) schaltet den letzten verwendeten Spezial Modus wieder ein.

Durch die Modi toggeln: Ist die Taschenlampe AN, drücken und halten Sie den Knopf in egal welchem Modus, und Sie werden durch die einzelnen Modi der aktuellen Gruppe geführt. Lassen Sie den Knopf los, wenn Sie bei dem gewünschten Modus angekommen sind. Aus dem Maximal Modus werden Sie so durch die Haupt Modi geführt.

Memory: Die Taschenlampe „merkt sich“ den letzten verwendeten Modus beim Ausschalten und schaltet diesen beim nächsten Einschalten wieder ein.

Sperrfunktion: Schrauben Sie die hintere Kappe um $\frac{1}{4}$ auf, um die Lampe vor unbeabsichtigtem Einschalten zu sperren. Alle Statusanzeigen sind ausgeschaltet.

Statusanzeige Akkuspannung: Zeigt Ihnen die aktuelle Spannung der Akkus in Prozent. Die Prozentanteile werden durch Aufblitzen der Lampe angezeigt:

< 100% - 4 Blitze

< 50% - 3 Blitze

< 25% - 2 Blitze

< 10% - 1 Blitz

Farbige Statusanzeige: Zeigt Ihnen den Status Ihrer Akkuladung mit kurzem Aufblitzen alle fünf Sekunden. Nur der C2 Pro bietet diese Anzeige auch im Glühwürmchen Modus und im ausgeschalteten Zustand, was nützlich sein kann, um die Taschenlampe im Dunkeln zu finden. Die anderen Modelle bieten diese Eigenschaft nicht.

Ein- und Ausschalten der farbigen Statusanzeige (nur C2 Pro): Im Glühwürmchen Modus ist diese Anzeige standardmäßig ausgeschaltet. Zum Ein- und Ausschalten drehen Sie die hintere Kappe gegen den Uhrzeigersinn auf (eine Viertelumdrehung), als wollten Sie sie abschrauben. Dabei muss die Taste an der hinteren Kappe gedrückt sein. Während Sie diese gedrückt halten, schrauben Sie die Kappe wieder zurück und wieder auf. Diese Einstellung wird beibehalten, auch nach einem Akkuwechsel.

Warnanzeige: Eingeschaltet zeigt diese den Ladezustand der Akkus und die Temperatur im Innern der Taschenlampe.

Niedriger Ladezustand: Ist der Ladezustand unterhalb von 25%, zeigt die farbige LED Anzeige das Warnsymbol (siehe Zeichnung) einmal pro Sekunde und die Haupt-LED leuchtet zweimal pro Minute.

Kritischer Ladezustand: Unterhalb von 5% Ladung zeigt die LED Anzeige das Symbol zweimal pro Sekunde und die Lichtstärke geht in den Glühwürmchen1 Modus, um sich dann auszuschalten.

Hohe Innentemperatur (Nur C2 Pro): Steigt die Temperatur zu hoch, blinkt die Farb-LED dreimal alle zwei Sekunden. Erreicht die Temperatur ein kritisches Level, blinkt die Farb-LED dreimal pro Sekunde, die Haupt LED blinkt vier mal und die Lichtstärke reduziert sich auf 35%. Sinkt die Temperatur nicht, geht die Taschenlampe in den Glühwürmchen2 Modus. Normalisiert sich die Temperatur, erhöht sich die Lichtstärke wieder auf das normale Level.