

SPIRIT ZigBee®

Installation & Operation Guide



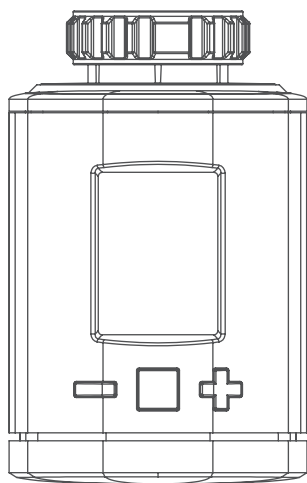
Inhalt

1	Lieferumfang	3	6	Bedienung ZigBee	14
2	Warnhinweis	4	6.1	Basic	15
3	Das ist Spirit ZigBee	5	6.2	Identify	15
4	Bedien- und Anzeigeelemente	5	6.3	Power configuration	15
4.1	Taster	5	6.4	Time	16
4.2	Boost-Taste LEDs	6	6.5	Thermostat	16
4.3	LCD	6	6.5.1	Application Version Attribute	17
	Inbetriebnahme	7	6.5.2	PI Heating Demand Attribute	17
	Batterien einlegen	7	6.5.3	Errors	17
4.4	Hinzufügen zu einem ZigBee Netzwerk	8	6.5.4	Current Temperature Setpoint	17
4.5	Montage am Heizkörper	9	6.6	Attribute Reprotig	18
4.6	Hinzufügen zu Alexa Echo Plus/Echo Show	10	7	Hilfe und Fehlermeldungen	19
4.7	Adaptieren	11	8	Reinigung	19
4.8	Demontage	12	9	Adapter	20
4.9	Werkseinstellungen wiederherstellen	12	10	Technische Daten	20
5	Bedienung lokal	13	11	Support und Kontakt	20
5.1	Einstellen der Solltemperatur	13	12	Garantiehinweis	21
5.2	Setzen der Kindersicherung	13			
5.3	Wechseln des Betriebsmodus	13			
5.4	Fenster-Offen-Erkennung	14			

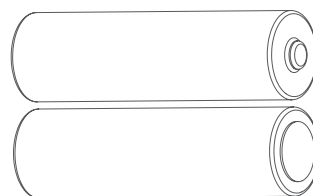
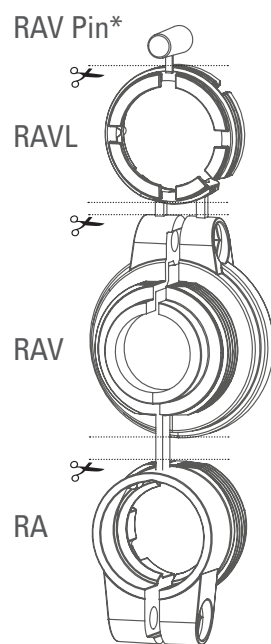
1 Lieferumfang

- **Spirit ZigBee** Energiesparregler
- **Schraube** für Adapter
- **Adapter für Danfoss Ventile (RA / RAV / RAVL)**
- **2x Batterien AA**

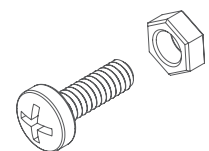
* Bei Verwendung des RAV-Adapters, benötigen Sie den RAV Pin zur Verlängerung des Ventilstößels.



Spirit ZigBee
Energiesparregler



2x Batterien AA



Schraube für Adapter

2 Warnhinweise

WARNUNG!

Dieses Signalwort bezeichnet eine Gefährdung mit einem mittleren Risikograd, die, wenn sie nicht vermieden wird, den Tod oder eine schwere Verletzung zur Folge haben kann.

HINWEIS! Dieses Signalwort warnt vor möglichen Sachschäden

SICHERHEITSHINWEIS

- Spirit ZigBee ist für die Verwendung in Gebäuden vorgesehen.
- Betreiben Sie Spirit ZigBee nur wie in der Bedienungsanleitung beschrieben.
- Spirit ZigBee sollte nur an einem trockenen und staubfreien Ort ohne direkte Sonneneinstrahlung in Gebrauch genommen werden.
- Betreiben Sie das Gerät nicht weiter, wenn es offensichtliche Beschädigungen aufweist.
- Spirit ZigBee darf nicht umgebaut, modifiziert oder geöffnet werden.

WARNUNG! EXPLOSIONSGEFAHR!

Unsachgemäßer Umgang mit Batterien kann zur Explosion führen.

- Erhitzen Sie Batterien nicht und werfen Sie Batterien nicht in offenes Feuer.
- Legen Sie Batterien nicht in direktes Sonnenlicht.
- Schützen Sie Batterien vor starker Erwärmung.
- Schließen Sie die Batterien nicht kurz.
- Versuchen Sie niemals, nicht-aufladbare Batterien zu laden.
- Nehmen Sie Batterien niemals auseinander.
- Verwenden Sie keine neuen und gebrauchten Batterien zusammen.
- Beachten Sie beim Einlegen der Batterien die korrekte Polarität (+/-).
- Bevor Sie die Batterien einsetzen, reinigen Sie die Batterien und die Kontakte im Thermostat.

WARNUNG! VERÄTZUNGSGEFAHR!

Auslaufende Batteriesäure kann zu Verätzungen führen.

- Vermeiden Sie den Kontakt von Batteriesäure mit Haut, Augen und Schleimhäuten.
- Spülen Sie bei Kontakt mit Batteriesäure die betroffenen Stellen sofort mit reichlich klarem Wasser und suchen Sie einen Arzt auf.

WARNUNG! VERLETZUNGSGEFAHR!

Wenn Kinder mit dem Thermostat oder der Verpackung spielen, können Sie Kleinteile verschlucken und ersticken.

- Lassen Sie Kinder nicht mit dem Thermostat oder der Verpackung spielen.
- Halten Sie Batterien von Kindern fern. Suchen Sie unverzüglich einen Arzt auf, wenn Batterien verschluckt wurden.

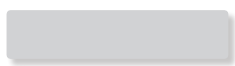
3 Das ist Spirit ZigBee

Spirit ZigBee ist ein mit dem ZigBee-Funkstandard kompatibler Energiesparregler für den Heizkörper.

Spirit ZigBee nutzt als Heizkörperthermostat das Home Automation Profile 1.2 als HVAC kompatibles Endgerät.

4 Bedien- und Anzeigeelemente

4.1 Taster



Minus



Boost



Plus

Taste	Zustand	Bedeutung
	einmal betätigen	Solltemperatur um 0,5° verringern.
	betätigen und halten	Solltemperatur sofort um 0,5°C verringern, danach um 0,5°C alle 0,5 Sekunden verringern solange Taste gedrückt bleibt oder Endwert erreicht ist.
	einmal betätigen	Solltemperatur um 0,5° erhöhen.
	betätigen und halten	Solltemperatur sofort um 0,5°C erhöhen, danach um 0,5°C alle 0,5 Sekunden erhöhen solange Taste gedrückt bleibt oder Endwert erreicht ist.
	einmal betätigen	<ul style="list-style-type: none">• Funktion, wie im Display angezeigt ausführen• In den Boost-Modus wechseln.• Falls im Boost-Modus dann Boost-Modus beenden.
	gedrückt halten für 10 Sekunden	Das Display zeigt die gedrückte Dauer der Tasten an. Bei Erreichen von 10 Sekunden Taste loslassen und das Gerät ermöglicht den Werksreset.
	Gleichzeitig für 3 Sekunden gedrückt halten	Setzen oder Entfernen der Kindersicherung.

4.2 Boost-Taste LEDs



Boost – grün



Boost – rot

Farbe	Zustand	Bedeutung
	blinken	Over the Air update der Reglersoftware wird ausgeführt. Temperaturregelung ist während des Vorgangs nicht möglich.
	leuchtet permanent	Fehler bei der Inbetriebnahme.
	blinken	Eine Bestätigung wird vom Benutzer erwartet. Wird genutzt um Vorgänge zu starten.
	leuchten für 5 Sekunden	Ein Vorgang wurde erfolgreich abgeschlossen

4.3 LCD

Schraubenschlüssel:
Informiert über mechanische Vorgänge.

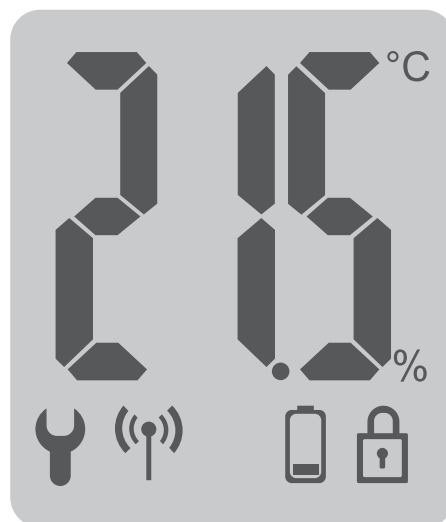
Funkantenne:
Informiert über Funkverbindung und Hinzufügvorgänge.
Ist eingeschaltet bei Funkverbindung.
Erlischt wenn Funkverbindung verloren.

Batterie: Leuchtet bei weniger als 15% Batterie auf.

Schloss: Leuchtet bei gesetzter Kindersicherung auf.

°C **Grad Celsius:** Leuchtet permanent in Kombination mit Solltemperaturen.

% **Prozentzeichen:** Leuchtet permanent in Kombination mit Stellwerten.



Inbetriebnahme

Ab Werk gehört der Spirit ZigBee keinem ZigBee Netzwerk an. Der Spirit ZigBee muss einem bestehenden Netzwerk hinzugefügt werden um mit anderen ZigBee Geräten kommunizieren zu können. Dieser Vorgang wird als Hinzufügen (Join) bezeichnet.

Der Spirit ZigBee kann ein Netzwerk auch wieder verlassen. Dieser Vorgang heißt Entfernen (Leave).

Beide Vorgänge müssen von einem primären ZigBee Controller eingeleitet werden. Hierzu muss der Controller in den Hinzufüg- bzw. Entfernenmodus gebracht werden. Wie Sie die Modi starten entnehmen Sie bitte der Bedienungsanleitung ihres ZigBee Controllers.

Nur wenn der primäre Controller in Hinzufüge/Entfernenmodus ist können ZigBee Geräte dem Netzwerk beitreten oder es verlassen.

Gehört das Gerät bereits einem Netzwerk an, muss das Gerät zunächst aus dem Netzwerk entfernt werden. Anderenfalls scheitert der Beitrittsversuch.

Verhalten im ZigBee Netzwerk

Der Spirit ZigBee kann in ein beliebiges ZigBee-Netzwerk hinzugefügt und mit anderen ZigBee zertifizierten Geräten und/oder Anwendungen von anderen Herstellern betrieben werden.

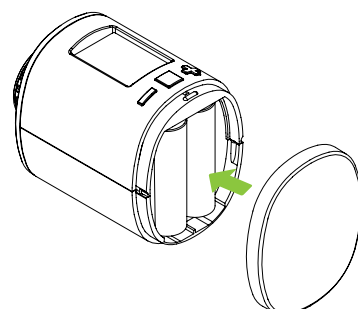
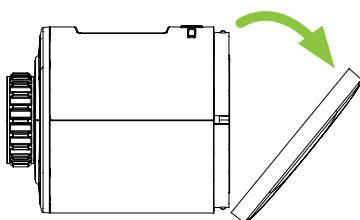
Alle nicht batteriebetriebenen Netzwerkknoten (Nodes), unabhängig von welchem Hersteller, agieren innerhalb des Netzwerks als Repeater und verbessern die Verlässlichkeit des Funknetzwerks.

Netzwerksicherheit

Spirit ZigBee kann verschlüsselt mit anderen ZigBee Geräten kommunizieren, sofern diese ebenfalls eine verschlüsselte Kommunikation unterstützen.

Batterien einlegen

Entfernen Sie den Batteriedeckel, indem Sie ihn an der markierten Stelle nach oben drücken und aushängen. Legen Sie nun die Batterien ein. **Achten Sie auf die richtige Polarität!** Bei einem späteren Batteriewechsel bleibt die Konfiguration Ihres Spirit ZigBee erhalten.



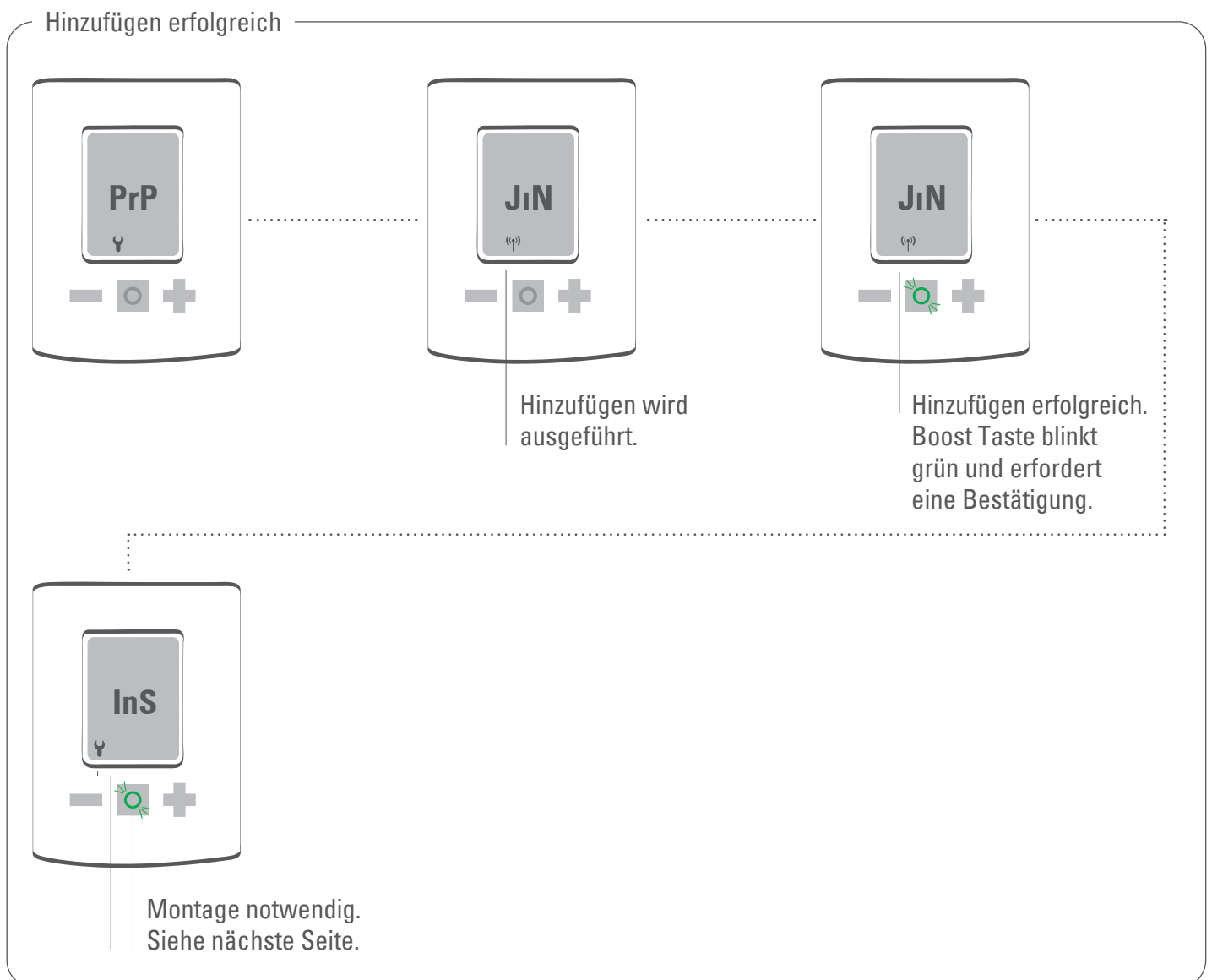
4.4 Hinzufügen zu einem ZigBee Netzwerk

Nachdem die Batterien eingelegt wurden erscheint im Display PrP und der Spirit ZigBee bereit sich für die Montage vor. Ab Werk ist der Spirit ZigBee im Hinzufügemodus und zeigt J1N in Verbindung mit einem blinkendem Funksymbol auf dem LCD an.

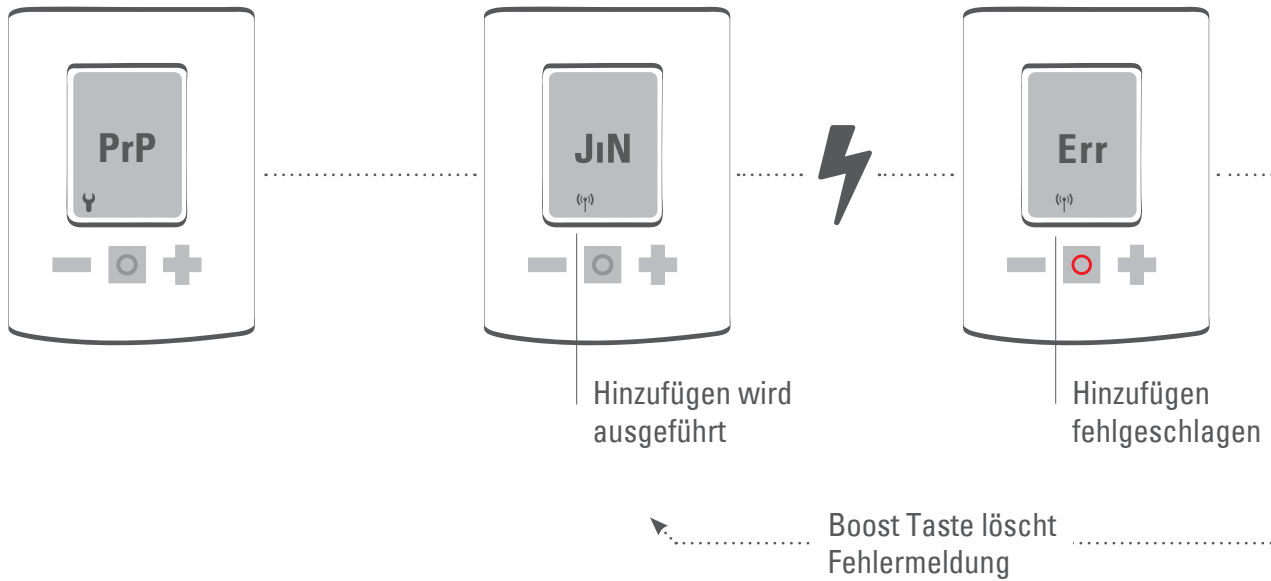
Wurde der Spirit ZigBee erfolgreich hinzugefügt zeigt das LCD dauerhaft das Funksymbol an und die LED blinkt grün.

Um die Inbetriebnahme fortzusetzen muss nun die Boost Taste bestätigt werden.

Zeigt das LCD "InS" kann die Montage durchgeführt werden. Fahren Sie bitte mit "4.5 Montage am Heizkörper" fort.



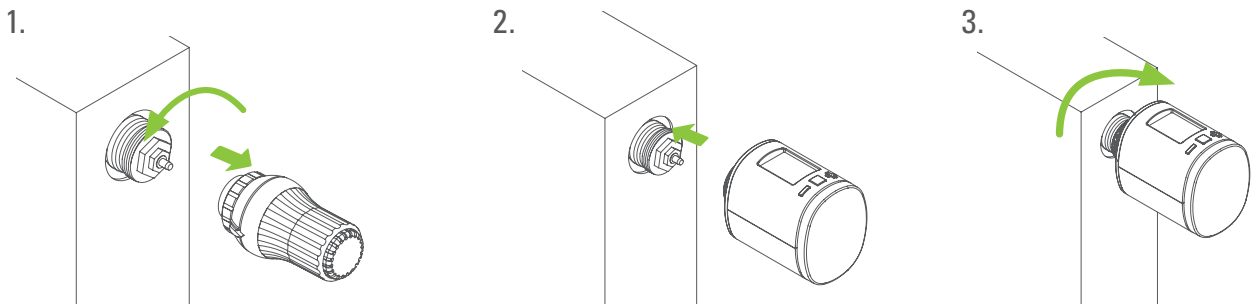
Hinzufügen Fehler



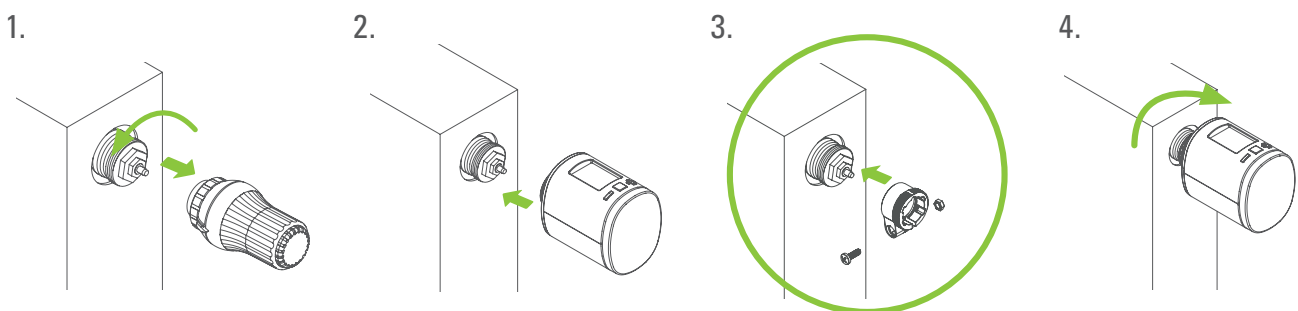
4.5 Montage am Heizkörper

Nach dem Hinzufügen (Join) zeigt das LCD "InS" und die Boost-Taste blinkt grün. Betätigen Sie die Taste jetzt noch nicht. Folgen Sie den Montageschritten. Haben Sie den Spirit ZigBee am Ventil montiert, fahren Sie bitte mit 4.6 Adaptieren fort.

Montage ohne Adapter

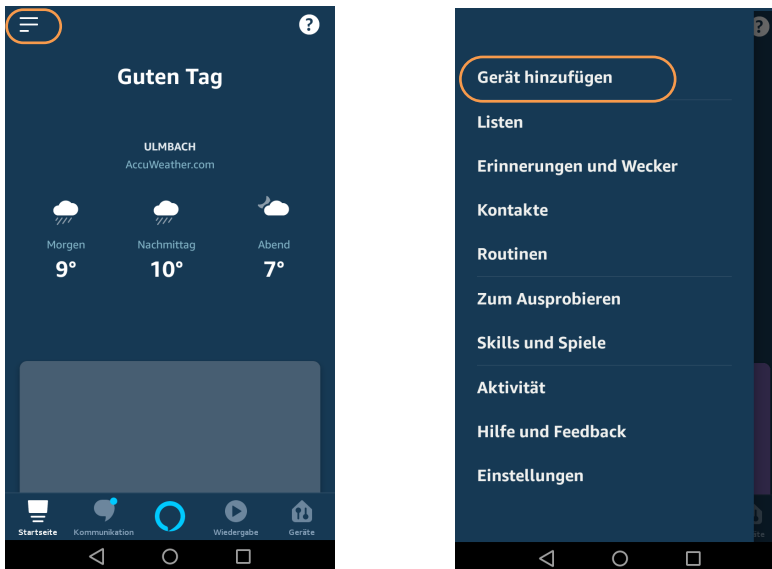


Montage mit Adapter

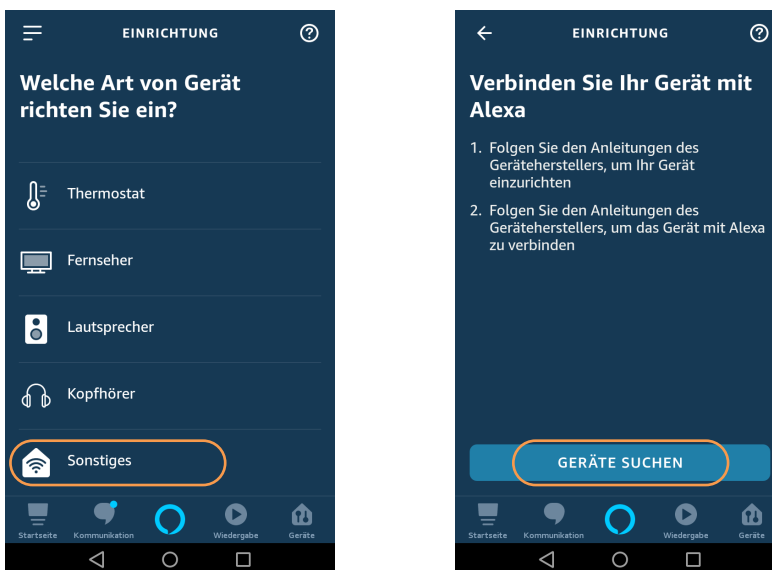


4.6 Hinzufügen zu Alexa Echo Plus/Echo Show

1. Legen Sie die Batterien ein, im LCD Display erscheint "Jin".
2. Gehen Sie in der Amazon Alexa App oben links/rechts im Menü auf "Gerät hinzufügen".



3. Navigieren Sie zu "Sonstiges", es öffnet sich eine Seite mit "Geräte suchen". Bitte bestätigen Sie diesen Button, damit Alexa mit der Suche nach Geräten beginnt.



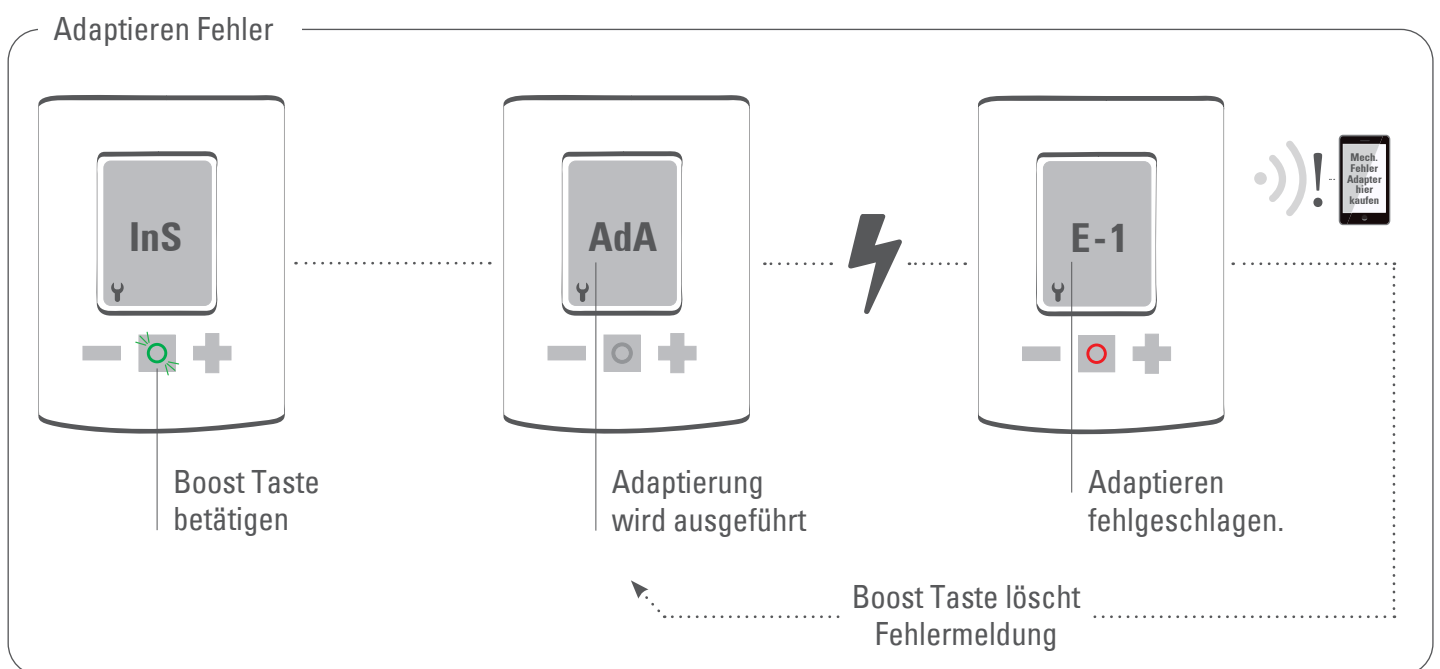
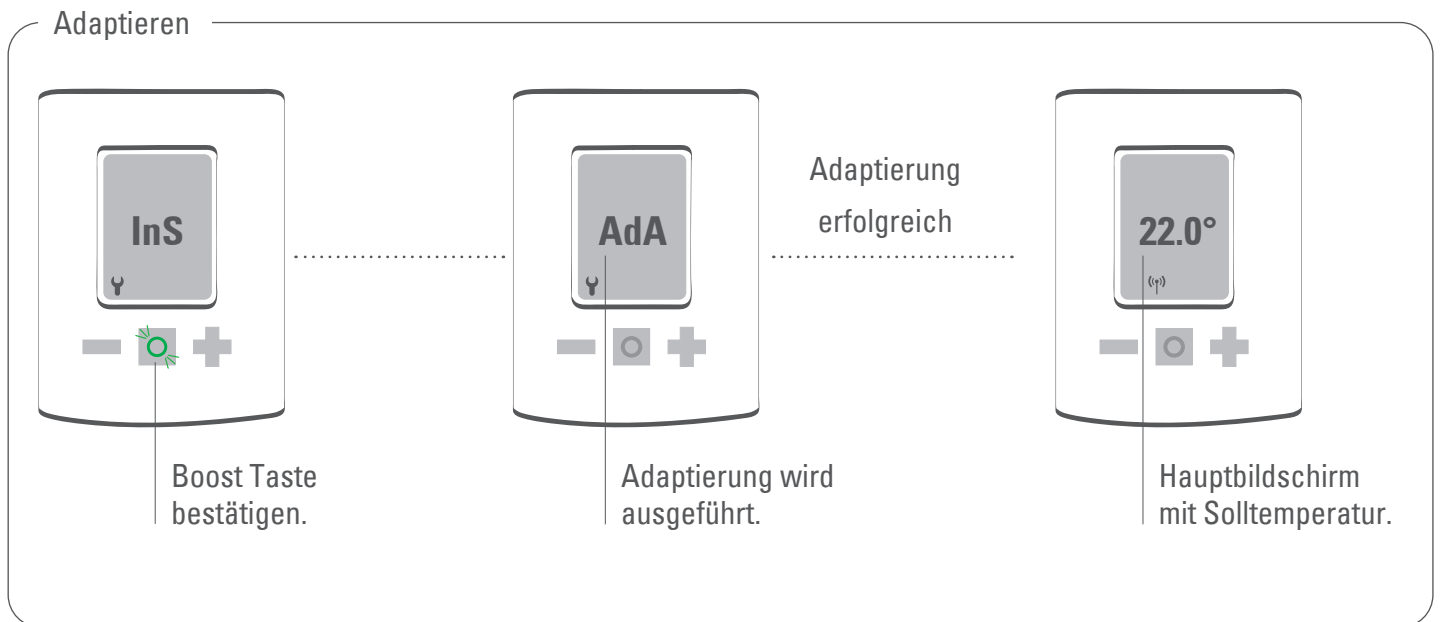
4. Am Thermostat drücken Sie bitte die blinkende Boost-Taste. Es erscheint "InS", danach montieren Sie den Regler am Heizkörper. Nach der Montage drücken Sie die blinkende Boost-Taste, um die Adaptierung zu beginnen.
5. Mittlerweile wird in der App auch das neu gefundene Gerät angezeigt. Sie können es nun wie gewünscht über die App konfigurieren.

Hinweis:

Sollte die Verbindung beim ersten Kopplungsversuch mit Alexa nicht hergestellt werden können, versuchen Sie bitte, einen Reset am Thermostat durchzuführen (S. 12). Nachdem im Display des Thermostats "Jin" erscheint, wiederholen Sie bitte die hier aufgeführten Schritte.

4.7 Adaptieren

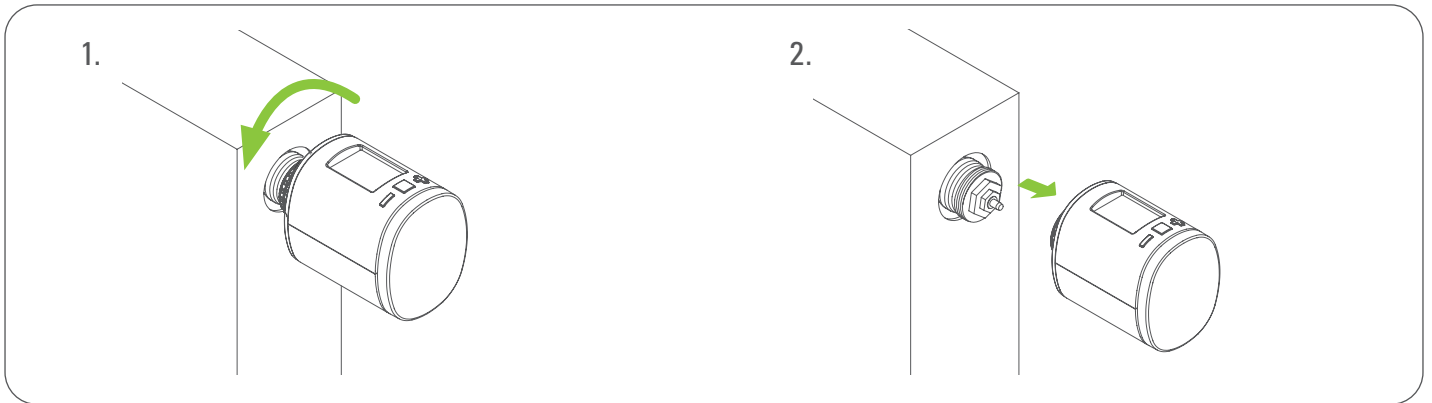
Boost Taste betätigen um Adaptierung zu starten.



4.8 Demontage des Spirit ZigBee

Entfernen Sie den Spirit ZigBee aus dem Netzwerk, bevor Sie das Gerät demontieren. Hierzu bringen Sie bitte Ihren ZigBee Controller in den Entfernenmodus (Leave). Der Spirit ZigBee sollte darauf ein "rES" auf dem LCD anzeigen und der Ventilstößel fährt in die Montageposition. Sollte das Entfernen durch einen ZigBee Controller nicht funktionieren, entfernen Sie das Gerät manuell aus dem ZigBee Netzwerk (siehe 4.9 Werkseinstellungen wiederherstellen).

Drehen Sie nun die Überwurfmutter auf und nehmen Sie Spirit ZigBee vom Ventil ab.



4.9 Werkseinstellungen wiederherstellen

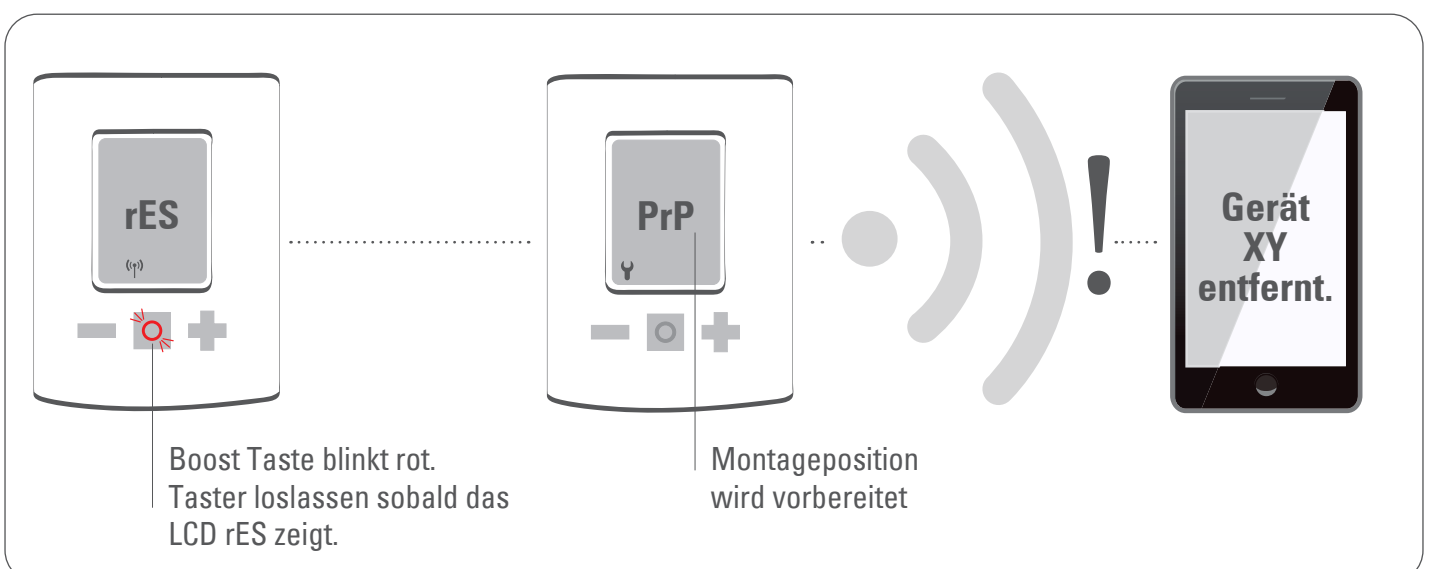
Boost-, Minus- und Plus-Taste gedrückt halten bis Zähler im LCD eine 10 erreicht hat.

Taster erst loslassen, wenn das LCD "rES" anzeigt.

Der Reset wird kurz nach loslassen des Tasters ausgeführt.

Das LCD zeigt "PrP" an und Ventilstößel fährt in die Montageposition.

Benutzen Sie den Werksreset nur wenn ihr primärer ZigBee Controller nicht mehr vorhanden oder aus anderen Gründen funktionsunfähig ist.



5 Bedienung lokal

Das LCD zeigt die eingestellte Solltemperatur oder den eingestellten Ventilöffnungsgrad, wenn der Spirit ZigBee im Stellwertemodus betrieben wird.

5.1 Einstellen der Solltemperatur

Die Solltemperatur wird über die Plus und Minus Taste verändert.

Die Eingabe am Gerät verändert die Solltemperatur.

Die Zieltemperatur des Absenk- und Heizmodus kann nur per Funk eingestellt werden.

Die Solltemperatur wird 10 Sekunden nach der letzten Eingabe angewandt.

Der Eingabebereich der Solltemperatur beträgt 5°-30°C.

Wird die Temperatur darüber hinaus erhöht, dann wechselt der Spirit ZigBee in den Boost - Modus.

5.2 Setzen der Kindersicherung

Die Kindersicherung kann durch gleichzeitiges gedrückt halten der Plus und Minus Taste für 3 Sekunden eingeschaltet und auch wieder ausgeschaltet werden.

5.3 Wechseln des Betriebsmodus

Boost-Modus

Betätigen Sie die Boost-Taste.

5.4 Fenster-Offen Erkennung

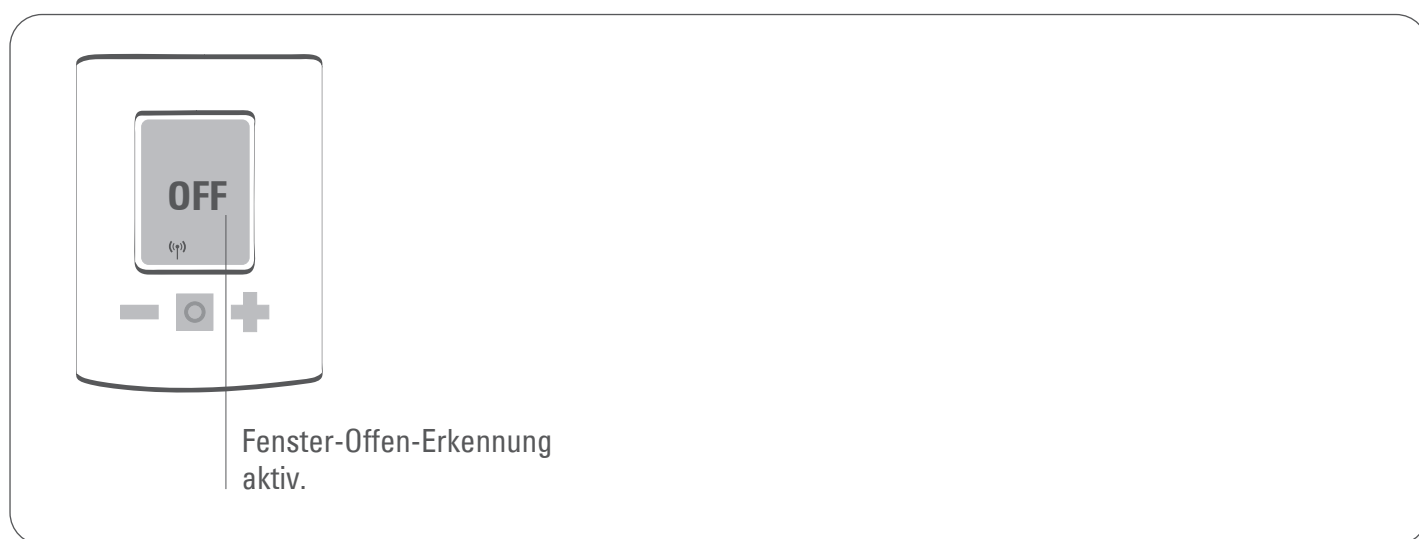
Fällt die Temperatur abrupt ab, wird der Fenster-Offen-Modus aktiviert. Der Spirit ZigBee wechselt für 15 Minuten in den OFF-Modus.

Der Fenster-Offen-Modus wird nach 15 Minuten automatisch verlassen und der zuvor aktive Modus wiederhergestellt.

Durch einen Tastendruck kann die Fenster-Offen Erkennung beendet werden.

Im Stellwertbetrieb (Manufacturer-Specific-Mode) wird die Fenster-Offen Erkennung nicht ausgeführt.

Die Fenster-Offen Erkennung kann durch einen externen Fensterkontakt aktiviert/deaktiviert werden.



6 Bedienung ZigBee

Cluster	Endpoint	Cluster Id	Server	Client
Basic	1	0x0000	•	
Power Configuration	1	0x0001	•	
Identify	1	0x0003	•	•
Time	1	0x000A		•
Thermostat	1	0x0201	•	•
OTA	1	0x0019		•

6.1 Basic

Cluster (Chapter)	Attribute	Attribute Id	Default Value	Data type	Read/Write (R/W)	Manufacturer Specific (Y/N)	Reportable (Y/N)
Basic							
	ZCL Version	0x0000	0x02	0x20 (int8u)	R	N	N
	Application Version	0x0001	App Version	0x20 (int8u)	R	N	N
	Stack Version	0x0002	0x04	0x20 (int8u)	R	N	N
	Hardware Version	0x0003	0x22	0x20 (int8u)	R	N	N
	Manufacturer Name	0x0004	0x1010	0x42 (0-32 byte String)	R	N	N
	Model Identifier	0x0005	SPZBxxxx (xxxx = Application Version)	0x42 (0-32 byte String)	R	N	N
	Date Code	0x0006	YYYYMMDD	0x42 (0-16 byte String)	R	N	N
	Power Source	0x0007	0x03 (battery)	0x30 (8-bit enum)	R	N	N
	Product Code	0x000A	1001 = Eurotronic Spirit ZigBee	0x42 (0-8 byte String)	R	N	N
	SW Build ID	0x4000	00000000	0x42 (0-16 byte String)	R	N	N

6.2 Identify

Cluster (Chapter)	Attribute	Attribute Id	Default Value	Data type	Read/Write (R/W)	Manufacturer Specific (Y/N)	Reportable (Y/N)
Identify							
	Identify Time	0x0000	0x0000	0x21 (int16u)	RW	N	N

6.3 Power configuration

Cluster (Chapter)	Attribute	Attribute Id	Default Value	Data type	Read/Write (R/W)	Manufacturer Specific (Y/N)	Reportable (Y/N)
Power configuration							
	Battery Percentage Remaining	0x0021	0x00	0x20 (int8u)	R	N	Y
	Battery Size	0x0031	0x03 (AA)	0x30 (8-bit enum)	R	N	N
	Battery Quantity	0x0033	0x02	0x20 (int8u)	R	N	N

6.4 Time

Cluster (Chapter)	Attribute	Attribute Id	Default Value	Data type	Read/Write (R/W)	Manufacturer Specific (Y/N)	Reportable (Y/N)
Time							
	No client attributes					N	N

6.5 Thermostat

Cluster	Attribute	Attribute Id	Default Value	Data type	Read/Write (R/W)	Manufacturer Specific (Y/N)	Reportable (Y/N)
Thermostat							
	Local Temperature	0x0000		0x29 (int16s)	R	N	Y
	Pi Heating Demand (valve position %)	0x0008	0x00	0x20 (int8u)	R	N	N
	Local Temperature Calibration	0x0010	0x00	0x28 (int8s)	RW	N	N
	Occupied Heating Set point	0x0012	0x7D0 (20°C)	0x29 (int16s)	RW	N	N
	Unoccupied Heating	0x0014	0x7D0 (20°C)	0x29 (int16s)	RW	N	N
	Min Heat Setpoint Limit	0x0015	0x01F4 (5°C)	0x29 (int16s)	R	N	N
	Max Heat Setpoint Limit	0x0016	0x0BB8 (30°C)	0x29 (int16s)	R	N	N
	Remote Sensing	0x001A	0x00	0x18 (8-bit bitmap)	RW	N	N
	Control Sequence of Operation	0x001B	0x02 (Heating only)	0x30 (8-bit enum)	RW	N	N
	System Mode	0x001C	0x04 (Heat)	0x30 (8-bit enum)	RW	N	N
	TRV Mode	0x4000	0x02 (MANU Mode)	0x30 (8-bit enum)	RW	Y	N
	Set Valve Position	0x4001	0x00	0x20 (int8u)	RW	Y	N
	Errors	0x4002	0x00	0x20 (int8u)	R	Y	Y
	Current Temperature Set point	0x4003	0x7D0 (20°C)	0x29 (int16s)	RW	Y	Y
	Host Flags	0x4008	0x000000	0x24 (int24u)	RW	Y	N

6.5.1 Application Version Attribute

With every release of the ZigBee microcontroller's firmware the application version attribute will be incremented (e.g. from 0x01 to 0x02). A revision history is provided separately

6.5.2 PI Heating Demand Attribute

Das Attribut kann nur gelesen werden. Beim lesen wird ein 8-Bit unsigned integer geliefert, der die aktuelle Ventilstellung repräsentiert.

0 = Ventil geschlossen

255 = Ventil geöffnet

6.5.3 Errors

Bit	7	6	5	4	3	2	1	0
Error	reserved	reserved	Valve not Moving (E3)	Valve Movement too slow (E2)	Valve Adaptation Failed (E1)	reserved	reserved	reserved

6.5.4 Current Temperature Setpoint

Die übertragenen Solltemperaturen wie Occupied/Unoccupied Heating Setpoint Attribute (0x0012 oder 0x0014) werden auf das Attribut Current Temperature Setpoint (0x4003) kopiert, um den TRV ohne hersteller spezifische Attribute verwenden zu können.

6.6 Attribute Reproting

Device Type	Pre-Configured Reporting Interval	Recommended Reporting Configuration	Cluster	Attribute	Attribute ID
TRV	43200s (12 Hours)	Report twice a day (or not at all)	Power configuration	Battery Percentage Remaining	0x0021
TRV	Report every 1200s	Report every 600s	Thermostat	Local Temperature	0x0000
TRV	Report every 1200s	Report every 600s or on change (or not at all)	Thermostat	Pi Heating Demand	0x0008
TRV	Report every 1200s	Report every 600s or on change (or not at all)	Thermostat	Occupied Heating Setpoint	0x0012
TRV	Report every 1200s	Report every 600s or on change (or not at all)	Thermostat	Unoccupied Heating Setpoint	0x0014
TRV	Report every 1200s or on change	Report every 600s or on change (or not at all)	Thermostat	Errors	0x4002
TRV	Report every 1200s or on change	Report every 600s or on change (or not at all)	Thermostat	Current Temperature Set point	0x4003
TRV	Report every 1200s or on change	Report every 600s or on change (or not at all)	Thermostat	Host Flags	0x4008

7 Hilfe und Fehlermeldungen

Problem	Ursache	Lösung
Batterie Icon	Batterien weitgehend verbraucht.	Batterien wechseln
Heizkörper wird nicht warm.	Kesselwassertemperatur O.K? Ventil öffnet nicht, nach der Sommer-Heizpause-verkalt?	Kesselwassertemperatur korrigieren. Den Spirit ZigBee demontieren. Ventilstößel mehrmals per Hand/ Werkzeug hin- und herbewegen.
Heizkörper wird nicht kalt.	Ventil schließt nicht vollständig. Evtl. hat sich der Schließpunkt Ihrer Ventildichtung verschoben.	Den Spirit ZigBee demontieren. Ventilstößel mehrmals von Hand bewegen – evtl. ist eine Adaption nicht möglich, da Ihr Ventil vielleicht verkalkt ist oder die Dichtung Ihre Funktion nicht mehr erfüllt.
Druckstück fällt raus	Durch ein Endlosgewinde kann das auf der Unterseite sitzende Druckstück herausfallen, wenn der Regler nicht auf dem Ventil aufgebracht wurde.	Batterien aus dem Gerät entfernen. Druckstück einsetzen. Batterien einsetzen.
E-1 - E-3 und Err	Die Fehleranzeige kann durch Betätigung der Boost-Taste gelöscht werden.	
Err	Hinzufüg-Vorgang (Join) gescheitert.	ZigBee Controller nicht in Hinzufügmodus oder außer Reichweite.
E-1	Kein Ventil erkannt	Gerät korrekt am Heizkörper montieren. Korrekten Adapter benutzen.
E-2	Schließpunkt nicht erkannt	Gerät korrekt am Heizkörper montiert?
E-3	Keine Ventilbewegung möglich	Ventilstößel frei beweglich?

8 Reinigung

HINWEIS BESCHÄDIGUNGSGEFAHR! Unsachgemäßer Umgang mit dem Thermostat kann zu Beschädigungen führen.

- Tauchen Sie das Thermostat nicht in Wasser oder in andere Flüssigkeiten.
- Verwenden Sie keine aggressiven Reinigungsmittel, Bürsten mit Metall- oder Nylonborsten sowie keine scharfen oder metallischen Reinigungsgegenstände wie Messer, harte Spachtel und dergleichen. Diese können die Oberflächen beschädigen.
- Reinigen Sie das Thermostat mit einem weichen, trockenen Tuch. Üben Sie dabei keinen Druck auf das Display aus.

9 Adapter

Für folgende Ventile ist kein Adapter erforderlich:

Heimeier; Junkers Landys+Gyr; MNG; Honeywell; Braukmann, da diese ein Gewindemaß von M30x1,5 mm haben. Die Adapter für Danfoss RAV (Pin muss auf Ventilstößel gesteckt werden) Danfoss RA und Danfoss RAVL liegen bei.

Für die folgenden Ventile benötigen Sie einen Adapter:

Herz M28x1,5 mm; Comap M28x1,5 mm; Vaillant 30,5 mm; Oventrop M30x1,0 mm; Meges M38x1,5 mm; Ondal M38x1,5 mm; Giacomini 22,6 mm; Rosswainer M33x2,0 mm; Markaryd M28x1,0 mm; Ista M32x1,0 mm; Vama M28x1,0 mm; Pettinaroli M28x1,5 mm; T+A M28x1,5 mm; Gampper 1/2/6; Danfoss RA/RAV/RAVL.

Weitere kostenpflichtige Messing-Adaptertypen finden Sie unter: <http://shop.eurotronic.org>

Falls Sie nicht sicher sind, welches Ventil Sie haben, schauen Sie unter: <https://eurotronic.org/Service/FAQ> unter dem Link Adapterliste.

10 Technische Daten

Bezeichnung	Spirit ZigBee	Wirkungsweise	Type 1
EAN	4260012711233	Abmessungen	(B x H x T): 56 x 68 x 89 mm
Artikelnummer	700045	Gewicht	176g (inkl. batteries)
Versorgungsspannung	2 x 1,5V LR6/Mignon/AA	Schutzart	IP20
Funkfrequenz	2,4 GHz	Verschmutzungsgrad	2
Sendeleistung	+8dBm	Gewindeanschluss	M30 x 1,5mm

11 Support und Kontakt

Für technischen Support für die Eurotronic Produkte nehmen Sie bitte per Email oder Telefon Kontakt zu Eurotronic auf:

Customer Service:
Eurotronic Technology GmbH
Südweg 1
36396 Steinau - Ulmbach
Germany

Telefon: +49 (0)66 67 9 18 47-0
Email: info@eurotronic.org
Internet: www.eurotronic.org

12 Garantiehinweis

Die Garantiezeit beträgt 24 Monate und beginnt am Tag des Kaufs. Bitte bewahren Sie den Kassenbon als Nachweis für den Kauf auf. Während der Garantiezeit können defekte Energiesparregler ausreichend frankiert an unten stehende Serviceadresse gesandt werden. Sie erhalten dann ein neues oder repariertes Gerät kostenlos zurück. Mit Reparatur oder Austausch des Gerätes beginnt kein neuer Garantiezeitraum. Bitte beachten Sie, dass wir nur Garantie auf die Funktionen des Gerätes, nicht auf die Funktionalität zwischen dem Zusammenspiel des Thermostats und des Ventilunterteils geben.

Die anwendungsbezogenen technischen Daten sind ausschließlich zusammen mit den Ventilen Heimeier, Junkers Landys+Gyr, MNG, Honeywell Braukmann Gewindemaß (M30x1,5), Oventrop (M30x1,5) Danfoss RA, RAV und RAVL gewährleistet. Die Gerätekombinationen können auf unserer Webseite (www.eurotronic.org/Shop) entnommen werden. Beim Betrieb des Thermostats mit Fremdventilen-/adaptern, die nicht aufgeführt sind, ist die Funktionalität durch den Anwender sicherzustellen. Eurotronic erbringt in diesen Fällen keine Garantieleistung. Nach Ablauf der Garantiezeit haben Sie ebenfalls die Möglichkeit, das defekte Gerät zwecks Reparatur ausreichend frankiert an die angegebene Adresse zu senden. Nach Ablauf der Garantiezeit anfallende Reparaturen sind kostenpflichtig. Ihre gesetzlichen Rechte werden durch diese Garantie nicht eingeschränkt.

Thermostat entsorgen:



(Anwendbar in der Europäischen Union und anderen europäischen Staaten mit Systemen zur getrennten Sammlung von Wertstoffen).

Altgeräte dürfen nicht in den Hausmüll! Sollte das Thermostat einmal nicht mehr benutzt werden können, so ist jeder Verbraucher **gesetzlich verpflichtet, Altgeräte getrennt vom Hausmüll**, z. B. bei einer Sammelstelle seiner Gemeinde/seines Stadtteils, abzugeben. Damit wird gewährleistet, dass Altgeräte fachgerecht verwertet und negative Auswirkungen auf die Umwelt vermieden werden. Deswegen sind Elektrogeräte mit dem hier abgebildeten Symbol gekennzeichnet.

Batterien und Akkus dürfen nicht in den Hausmüll!



Als Verbraucher sind Sie gesetzlich verpflichtet, alle Batterien und Akkus, egal ob sie Schadstoffe* enthalten oder nicht, bei einer Sammelstelle in Ihrer Gemeinde/Ihrem Stadtteil oder im Handel abzugeben, damit sie einer umweltschonenden Entsorgung zugeführt werden können.

*gekennzeichnet mit: Cd = Cadmium, Hg = Quecksilber, Pb = Blei

Verpackung entsorgen:



Entsorgen Sie die Verpackung sortenrein. Geben Sie Pappe und Karton zum Altpapier, Folien in die Wertstoffsammlung.

Konformitätserklärung:



Hiermit erklärt die Eurotronic Technology GmbH, dass der Spirit ZigBee Heizkörperthermostat der Richtlinie 2014/53/EU entspricht. Der vollständige Text der EU-Konformitätserklärung ist unter der folgenden Internetadresse verfügbar: <https://eurotronic.org/produkte/zigbee-heizkoerperthermostat/spirit-zigbee>.