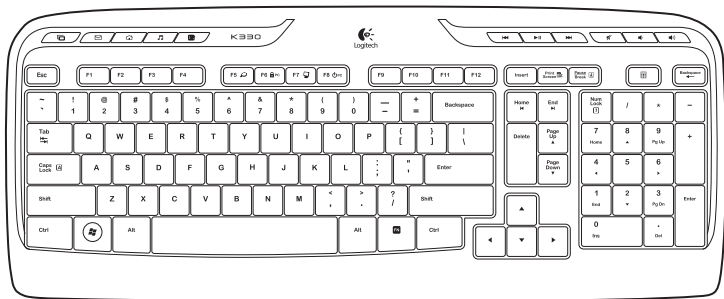


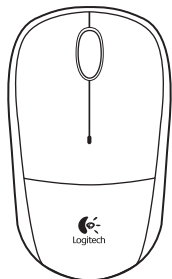


Getting started with
Logitech® Wireless Combo MK330



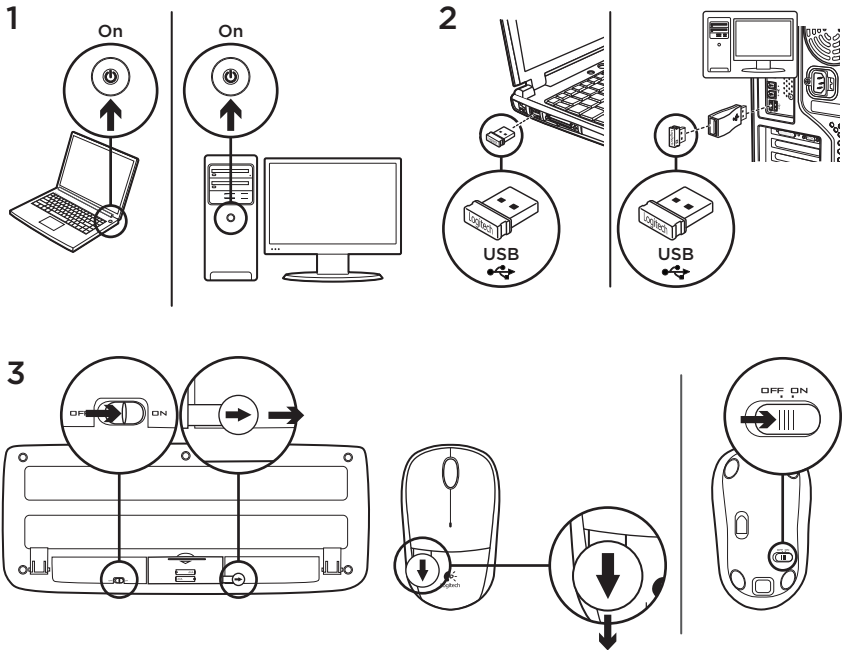


K330

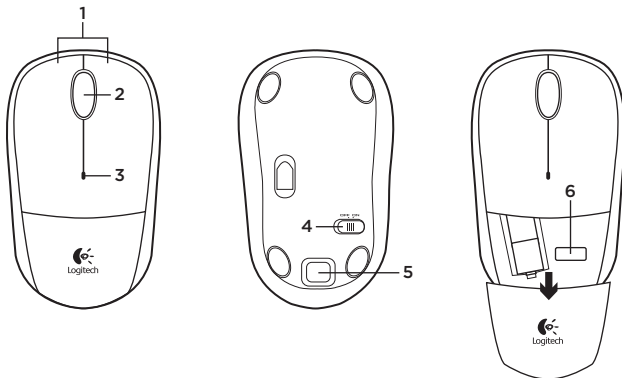


M215





Mausfunktionen



1. Linke und rechte Maustaste

2. Scrollrad

- Drücken Sie das Tastenrad, um die Funktion der mittleren Taste (Funktion je nach Anwendung unterschiedlich) auszuführen.

3. Batterie-LED

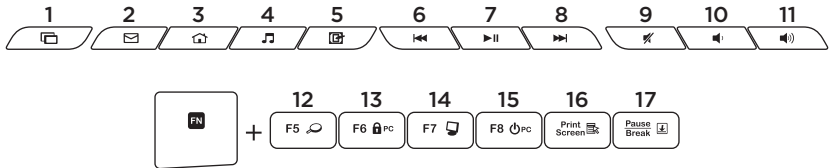
- Blinkt bei niedrigem Batteriestand rot.

4. Ein-/Ausschalter

5. Batteriefachdeckel-Entriegelung

6. Unifying-Empfängerfach

Tastaturfunktionen

**Sondertasten**

1. Programmumschalter
2. E-Mail starten
3. Startseite
4. Multimedia-Player starten
5. Desktop anzeigen
6. Vorheriger Titel
7. Wiedergabe/Pause
8. Nächster Titel
9. Stumm
10. Leiser
11. Lauter

FN-Tasten

Halten Sie zum Aktivieren der FN-Funktion die FN-Taste gedrückt und drücken Sie die gewünschte F-Taste.

12. Suchen
13. PC sperren
14. Arbeitsplatz
15. Energie sparen
16. Kontextmenü
17. Rollen

Der Logitech® Unifying-Empfänger

Empfänger anschließen.

Eingesteckt lassen.

Geräte hinzufügen.

Im Lieferumfang Ihres neuen Logitech Produkts ist ein Logitech Unifying-Empfänger enthalten. Wussten Sie schon, dass Sie über denselben Empfänger ganz einfach weitere kompatible kabellose Logitech-Geräte anschließen können?

Sind Sie bereit für Unifying?

Wenn Sie ein kabelloses Logitech-Gerät haben, das die Unifying-Technologie unterstützt, können Sie es mit anderen Unifying-Geräten pairen. Achten Sie auf das orangefarbene Unifying-Logo auf dem neuen Gerät oder der Verpackung. Stellen Sie Ihre ideale Kombination zusammen. Fügen Sie ein Gerät hinzu. Ersetzen Sie ein anderes. Die Einrichtung ist unkompliziert und Sie benötigen nur einen USB-Anschluss für bis zu sechs Geräte.

Es ist ganz einfach

Wenn Sie eines oder mehrere Geräte über Unifying einrichten möchten, führen Sie folgende Schritte durch:

1. Vergewissern Sie sich, dass Ihr Unifying-Empfänger eingesteckt ist.
2. Laden Sie die Logitech® Unifying-Software unter www.logitech.com/unifying herunter, wenn Sie dies nicht bereits getan haben.
3. Starten Sie die Unifying-Software* und folgen Sie den Anweisungen auf dem Bildschirm, um das neue kabellose Gerät mit Ihrem vorhandenen Unifying-Empfänger zu pairen.

* Wählen Sie „**Start/Programme/Logitech/Unifying/Logitech Unifying Software**“.

Probleme bei der Einrichtung?

- Sind die Maus und Tastatur eingeschaltet?
- Ist der Unifying-Empfänger fest in einen USB-Anschluss Ihres Computers eingesteckt? Verwenden Sie einen anderen USB-Anschluss.
- Wenn der Unifying-Empfänger an einen USB-Hub angeschlossen ist, stecken Sie ihn direkt in einen USB-Anschluss des Computers ein.
- Haben Sie den Schutzstreifen der Batterien an beiden Geräten herausgezogen? Überprüfen Sie die Ausrichtung der Batterien in den Geräten oder tauschen Sie die Batterien aus. Die Maus benötigt eine Alkalibatterie vom Typ AA, die Tastatur zwei Alkalibatterien vom Typ AAA.
- Entfernen Sie metallische Gegenstände zwischen der Maus/Tastatur und dem Unifying-Empfänger.
- Stecken Sie den Unifying-Empfänger in einen USB-Anschluss, der sich näher bei Maus und Tastatur befindet, oder verwenden Sie das im Lieferumfang enthaltene USB-Verlängerungskabel.
- Stellen Sie die Verbindung zwischen Maus/Tastatur und Unifying-Empfänger mithilfe der Logitech Unifying-Software erneut her. (Weitere Informationen finden Sie in diesem Handbuch im Abschnitt zum Unifying-Empfänger.)

Ihre Meinung ist gefragt.

Bitte nehmen Sie sich etwas Zeit, um einige Fragen zu beantworten.
Vielen Dank, dass Sie sich für unser Produkt entschieden haben.

www.logitech.com/ithink

M/N:C-U0007

Rating: 5V \equiv 100mA

Approval No.: ETA-418/2010/WRLO

CMIIT ID: 2010DJ0355

14418/POSTEL/2010
2100



DZL-C-U0007

CCAI10LP0020T1

Complies with
IDA Standards
DB101104



Z855

N231



MADE IN CHINA

M/N:C-U0008

Rating: 5V \equiv 100mA

Approval No.: ETA-1115/2011/WRLO

CMIIT ID: 2011DJ1853

19088/SDPPI/2011
2100



KCC-CRM-DZL-C-U0008

CCAI11LP0640T0

Complies with
IDA Standards
DB101104



Z855

N231



MADE IN CHINA

www.logitech.com/support


België/Belgique Dutch: +32-(0)2 200 64 44;
French: +32-(0)2 200 64 40

Česká Republika +420 239 000 335

Danmark +45-38 32 31 20

Deutschland +49-(0)69-51 709 427

España +34-91-275 45 88

France +33-(0)1-57 32 32 71

Ireland +353-(0)1 524 50 80

Italia +39-02-91 48 30 31

Magyarország +36 (1) 777-4853

Nederland +31-(0)-20-200 84 33

Norge +47-(0)24 159 579

Österreich +43-(0)1 206 091 026

Polska 00800 441 17 19

Portugal +351-21-415 90 16

Россия +7(495) 641 34 60

Schweiz/Suisse D +41-(0)22 761 40 12

Swizzera F +41-(0)22 761 40 16

I +41-(0)22 761 40 20

E +41-(0)22 761 40 25

South Africa 0800 981 089

Suomi +358-(0)9 725 191 08

Sverige +46-(0)8-501 632 83

Türkiye 00800 44 882 5862

United Arab Emirates 8000 441-4294

United Kingdom +44-(0)203-024-81 59

European, English: +41-(0)22 761 40 25

Mid. East., & Fax: +41-(0)21 863 54 02

African Hq.

Morges,

Switzerland

Eastern Europe English: 41-(0)22 761 40 25

United States +1 646-454-3200

Argentina +0800 555 3284

Brasil +0800 891 4173

Canada +1-866-934-5644

Chile +1230 020 5484

Colombia 01-800-913-6668

Latin America +1 800-578-9619

Mexico 01.800.800.4500



www.logitech.com

© 2012 Logitech. All rights reserved. Logitech, the Logitech logo, and other Logitech marks are owned by Logitech and may be registered. All other trademarks are the property of their respective owners. Logitech assumes no responsibility for any errors that may appear in this manual. Information contained herein is subject to change without notice.

620-004397.002