

TR20A116-B RE / 09.2013

DE

## Anleitung für Montage und Betrieb

Funk-Codetaster FCT 3 BiSecur

## Inhaltsverzeichnis

|           |  |           |
|-----------|--|-----------|
| <b>1</b>  | <b>Zu dieser Anleitung</b> .....                             | <b>4</b>  |
| <b>2</b>  | <b>Sicherheitshinweise</b> .....                             | <b>4</b>  |
| 2.1       | Bestimmungsgemäße Verwendung.....                            | 4         |
| 2.2       | Sicherheitshinweise zum Betrieb des Funk-Codetasters.....    | 4         |
| <b>3</b>  | <b>Lieferumfang</b> .....                                    | <b>5</b>  |
| <b>4</b>  | <b>Beschreibung des Funk-Codetasters FCT 3 BiSecur</b> ..... | <b>6</b>  |
| <b>5</b>  | <b>Montage</b> .....   | <b>6</b>  |
| <b>6</b>  | <b>Inbetriebnahme</b> .....                                  | <b>8</b>  |
| 6.1       | Batterien einlegen.....                                      | 8         |
| <b>7</b>  | <b>Betrieb</b> .....   | <b>8</b>  |
| <b>8</b>  | <b>Programmieren der Zugangscodes</b> .....                  | <b>9</b>  |
| 8.1       | Erster Zugangscodes.....                                     | 9         |
| 8.2       | Zweiter und dritter Zugangscodes.....                        | 9         |
| <b>9</b>  | <b>Ändern eines Zugangscodes</b> .....                       | <b>10</b> |
| <b>10</b> | <b>Normalbetrieb</b> .....                                   | <b>10</b> |
| 10.1      | Funkcode durch einen Zahlencode senden.....                  | 10        |
| 10.1.1    | Erneutes Senden.....   | 11        |
| 10.2      | Senden durch die Klingel/Licht-Taste.....                    | 11        |
| <b>11</b> | <b>Lernen und Vererben eines Funkcodes</b> .....             | <b>11</b> |
| 11.1      | Lernen eines Funkcodes.....                                  | 11        |
| 11.2      | Vererben/Senden eines Funkcodes.....                         | 12        |
| 11.3      | Vererben des Funkcodes von der Klingel/Licht-Taste.....      | 13        |
| 11.4      | Mischbetrieb/BiSecur und Festcode 868 MHz.....               | 13        |
| <b>12</b> | <b>Geräte-Reset</b> .....                                    | <b>13</b> |
| 12.1      | Festcode 868 MHz einstellen.....                             | 14        |
| <b>13</b> | <b>LED-Anzeige</b> .....                                     | <b>14</b> |
| <b>14</b> | <b>Reinigung</b> .....                                       | <b>15</b> |
| <b>15</b> | <b>Entsorgung</b> .....                                      | <b>15</b> |
| <b>16</b> | <b>Technische Daten</b> .....                                | <b>16</b> |
| <b>17</b> | <b>EG-Konformitätserklärung</b> .....                        | <b>16</b> |

Weitergabe sowie Vervielfältigung dieses Dokuments, Verwertung und Mitteilung seines Inhalts sind verboten, soweit nicht ausdrücklich gestattet. Zuwiderhandlungen verpflichten zu Schadenersatz. Alle Rechte für den Fall der Patent-, Gebrauchsmuster- oder Geschmacksmustereintragung vorbehalten. Änderungen vorbehalten.

Sehr geehrte Kundin, sehr geehrter Kunde,  
wir bedanken uns, dass Sie sich für ein Qualitätsprodukt aus unserem Hause entschieden haben.

## 1 Zu dieser Anleitung

Lesen Sie diese Anleitung sorgfältig und vollständig durch, sie enthält wichtige Informationen zum Produkt. Beachten Sie die Hinweise und befolgen Sie insbesondere die Sicherheits- und Warnhinweise.

Weitere Informationen zur Handhabung des Funk-Codetasters finden Sie im Internet unter **www.hoermann.com**

Bewahren Sie diese Anleitung sorgfältig auf und stellen Sie sicher, dass sie jederzeit verfügbar und vom Benutzer des Produkts einsehbar ist.

## 2 Sicherheitshinweise

### 2.1 Bestimmungsgemäße Verwendung

Der Funk-Codetaster FCT 3 BiSecur ist ein unidirektionaler Sender für Antriebe und deren Zubehör. Er kann mit dem BiSecur-Funk sowie mit dem Festcode 868 MHz betrieben werden.

Andere Anwendungsarten sind unzulässig. Der Hersteller haftet nicht für Schäden, die durch bestimmungswidrigen Gebrauch oder falsche Bedienung verursacht werden.

### 2.2 Sicherheitshinweise zum Betrieb des Funk-Codetasters



#### WARNUNG

##### Verletzungsgefahr bei Torbewegung

Wird der Funk-Codetaster bedient, können Personen durch die Torbewegung verletzt werden.

- ▶ Stellen Sie sicher, dass Funk-Codetaster nicht in Kinderhände gelangen und nur von Personen benutzt werden, die in die Funktionsweise der ferngesteuerten Toranlage eingewiesen sind!
- ▶ Sie müssen den Funk-Codetaster generell mit Sichtkontakt zum Tor bedienen, wenn dieses nur über eine Sicherheitseinrichtung verfügt!
- ▶ Durchfahren bzw. durchgehen Sie Toröffnungen von ferngesteuerten Toranlagen erst, wenn das Tor in der Endlage Tor-Auf steht!
- ▶ Bleiben Sie niemals im Bewegungsbereich des Tores stehen.

**VORSICHT****Verletzungsgefahr durch unbeabsichtigte Torfahrt**

- Siehe Warnhinweis Kapitel 11

**ACHTUNG****Beeinträchtigung der Funktion durch Umwelteinflüsse**

Bei Nichtbeachtung kann die Funktion beeinträchtigt werden!

Zulässige Umgebungstemperatur: -20 °C bis +60 °C

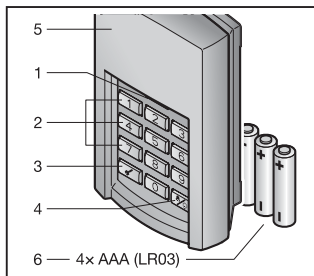
**HINWEISE:**

- Ist kein separater Zugang zur Garage vorhanden, führen Sie jede Änderung oder Erweiterung von Funk-Systemen innerhalb der Garage durch.
- Führen Sie nach dem Programmieren oder Erweitern des Funk-Systems eine Funktionsprüfung durch.
- Verwenden Sie für die Inbetriebnahme oder die Erweiterung des Funk-Systems ausschließlich Originalteile.
- Die örtlichen Gegebenheiten können Einfluss auf die Reichweite des Funk-Systems haben.
- GSM 900-Handys können bei gleichzeitiger Benutzung die Reichweite beeinflussen.

**3 Lieferumfang**

- Funk-Codetaster FCT 3 BiSecur
- 4x 1,5 V Batterie, Typ: AAA (LR03)
- Befestigungsmaterial
- Bedienungsanleitung

## 4 Beschreibung des Funk-Codetasters FCT 3 BiSecur

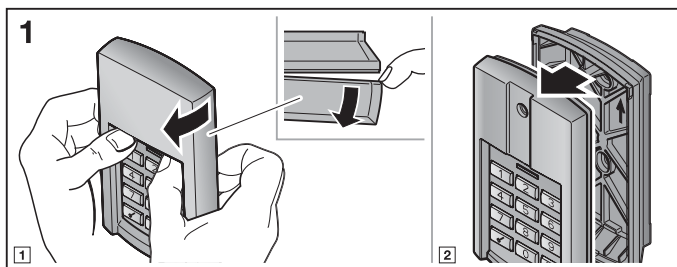


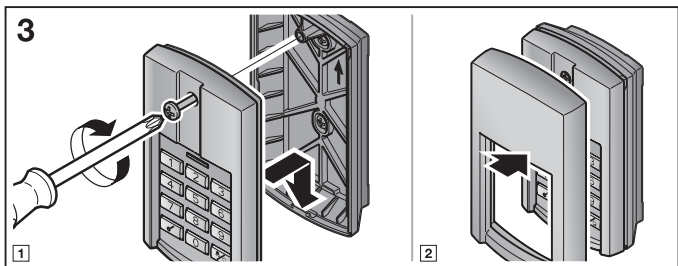
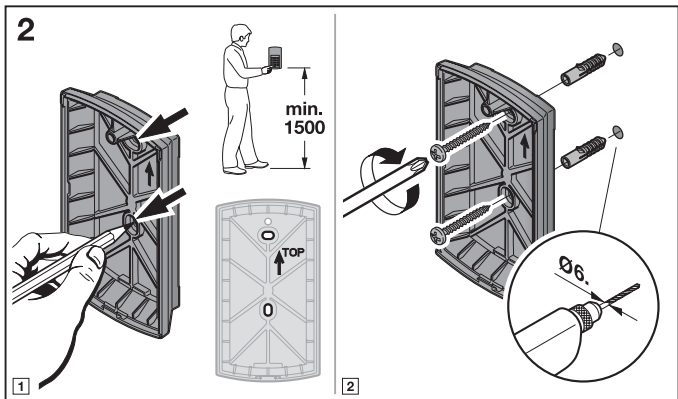
- 1 LED, bicolor
- 2 Zifferntasten
- 3 Schlüssel-Taste
- 4 Klingel / Licht-Taste
- 5 Blende
- 6 Batterien

## 5 Montage

### HINWEIS:

Prüfen Sie vor der Montage des Funk-Codetasters, ob von dem gewählten Montageort die Empfänger von dem Funkcode angesprochen werden. Direkte Montage auf Metall beeinträchtigt die Reichweite. Montieren Sie in diesem Fall mit einem Abstand von 2 - 3 cm.

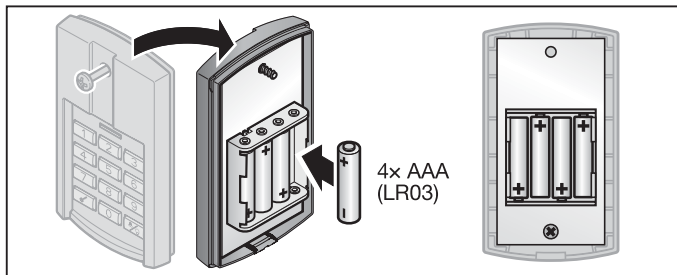




## 6 Inbetriebnahme

Nach dem Einsetzen der Batterien ist der Funk-Codetaster FCT 3 BiSecur betriebsbereit.

### 6.1 Batterien einlegen



### ACHTUNG

#### Zerstörung des Funk-Codetasters durch auslaufende Batterien

Batterien können auslaufen und den Funk-Codetaster zerstören.

- ▶ Entfernen Sie die Batterien aus dem Funk-Codetaster, wenn dieser längere Zeit nicht benutzt wird.

## 7 Betrieb

Jedem programmierten Zahlencode ist ein Funkcode zugeordnet. Drücken Sie den Zahlencode, deren Funkcode Sie senden möchten und die Schlüssel-Taste.

- Der Funkcode wird gesendet und die LED leuchtet 2 Sekunden blau.

#### HINWEISE:

- Vor der Eingabe eines gültigen Zugangscodes können beliebig viele Zifferntasten gedrückt werden, um auszuschließen, dass sich Fremde den Zugangscodes merken können. Nur die letzten vier gedrückten Zifferntasten vor der Schlüssel-Taste werden als Zugangscodes verwendet.
- Sind die Batterien fast leer, blinkt die LED 2x rot
  - a. nachdem eine Taste gedrückt wurde.
    - ▶ Die Batterien **sollten** in Kürze ersetzt werden.
  - b. und es erfolgt kein Senden des Funkcodes.
    - ▶ Die Batterien **müssen** umgehend ersetzt werden.

## 8 Programmieren der Zugangscodes

### HINWEIS:

Nach den einzelnen Schritten beim Programmieren der Zugangscodes leuchtet die LED blau oder rot. Diese Anzeigen sind je nach Funktion unterschiedlich. Bitte entnehmen Sie dem Kapitel 13 deren jeweilige Bedeutung.

### 8.1 Erster Zugangscod

#### HINWEISE:

- Vergeht während der Eingabe der einzelnen Zahlen eine Zeit von länger als 5 Sekunden, wechselt der Funk-Codetaster in den Normalbetrieb.
- Ein Zahlencode, der ausschließlich aus der Ziffer **0** besteht, kann nicht programmiert werden.

1. Drücken Sie eine Taste, so dass die Tastatur leuchtet.
2. Drücken Sie die Schlüssel-Taste.
3. Drücken Sie die Zifferntaste **1** für den ersten Speicherplatz.
4. Drücken Sie die Schlüssel-Taste.
5. Geben Sie einen 4-stelligen Zahlencode ein.
6. Drücken Sie die Schlüssel-Taste.
7. Geben Sie den Zahlencode erneut ein.
8. Drücken Sie die Schlüssel-Taste.

Die Programmierung ist abgeschlossen und der Funk-Codetaster befindet sich im Normalbetrieb.

#### HINWEIS:

Geben Sie im 7. Schritt einen anderen Zahlencode ein, führt dieses zum Abbruch der Programmierung und der Funk-Codetaster wechselt in den Normalbetrieb.

### 8.2 Zweiter und dritter Zugangscod

Die Programmierung von weiteren Zugangscodes erfolgt wie im Kapitel 8.1 beschrieben. Im 3. Schritt müssen Sie anstelle der Zifferntaste **1** eine Zifferntaste wählen, die dem gewünschten Speicherplatz zugeordnet ist.

Die Speicherplätze von 1 bis 3 sind den entsprechenden Zifferntasten zugeordnet.

#### HINWEISE:

- Wird ein Speicherplatz gewählt, auf dem bereits ein Zahlencode gespeichert ist, führt dieses zum Abbruch der Programmierung.
- Wird ein Zahlencode eingegeben, der bereits auf einem Speicherplatz vorhanden ist, führt dieses zum Abbruch der Programmierung.  
Dieser Abbruch wird nach dem Drücken der Schlüssel-Taste angezeigt.



## 9 Ändern eines Zugangscodes

### HINWEISE:

- Nach den einzelnen Schritten beim Ändern eines Zugangscodes leuchtet die LED blau oder rot. Diese Anzeigen sind je nach Funktion unterschiedlich. Bitte entnehmen Sie dem Kapitel 13 deren jeweilige Bedeutung.
  - Vergeht während der Eingabe der einzelnen Zahlen eine Zeit von länger als 5 Sekunden, wechselt der Funk-Codetaster in den Normalbetrieb.
  - Ein Zahlencode, der ausschließlich aus der Ziffer **0** besteht, kann nicht programmiert werden.
1. Drücken Sie eine Taste, so dass die Tastatur leuchtet.
  2. Drücken Sie die Schlüssel-Taste.
  3. Geben Sie den Zahlencode ein, den Sie ändern möchten.
  4. Drücken Sie die Schlüssel-Taste.
  5. Geben Sie einen neuen 4-stelligen Zahlencode ein.
  6. Drücken Sie die Schlüssel-Taste.
  7. Geben Sie den geänderten Zahlencode erneut ein.
  8. Drücken Sie die Schlüssel-Taste.

Die Änderung ist abgeschlossen und der Funk-Codetaster befindet sich im Normalbetrieb.

### HINWEIS:

Geben Sie im 7. Schritt einen anderen oder einen schon vorhandenen Zahlencode ein, führt dieses zum Abbruch der Änderung und der Funk-Codetaster wechselt in den Normalbetrieb.

## 10 Normalbetrieb

### HINWEIS:

Wurde der Funkcode eines Zahlencodes zuvor von einem Handsender kopiert, muss nach der Eingabe des Zahlencodes die Schlüssel-Taste zum ersten Betrieb ein zweites Mal gedrückt werden.

### 10.1 Funkcode durch einen Zahlencode senden

#### HINWEISE:

- Nach den einzelnen Schritten beim Senden eines Funkcodes leuchtet die LED blau oder rot. Diese Anzeigen sind je nach Funktion unterschiedlich. Bitte entnehmen Sie dem Kapitel 13 deren jeweilige Bedeutung.
- Vergeht während der Eingabe der einzelnen Zahlen eine Zeit von länger als 5 Sekunden, wechselt der Funk-Codetaster in den Normalbetrieb.

1. Drücken Sie eine Taste, so dass die Tastatur leuchtet.
2. Geben Sie einen gültigen Zahlencode ein.
3. Drücken Sie die Schlüssel-Taste; der Funkcode wird gesendet.

### 10.1.1 Erneutes Senden

Wird nach der Eingabe eines Zahlencodes ein Funkcode gesendet (siehe Kapitel 10.1), kann dieser erneut gesendet werden, indem innerhalb von 5 Sekunden eine Zifferntaste oder die Schlüssel-Taste gedrückt wird.

Wird die Klingel / Licht-Taste gedrückt, wird die Funktion des erneuten Sendens abgebrochen.

### 10.2 Senden durch die Klingel / Licht-Taste

Mit der Klingel / Licht-Taste kann z.B. eine Klingel oder ein Hoflicht direkt, d.h. ohne Eingabe eines Zugangscodes, betätigt werden.

1. Drücken Sie eine Taste, so dass die Tastatur leuchtet.
2. Drücken Sie die Klingel / Licht-Taste.

#### HINWEIS:

Der Funk-Codetaster sendet den Funkcode solange wie die Klingel / Licht-Taste gedrückt wird, jedoch max. 3 Sekunden.

## 11 Lernen und Vererben eines Funkcodes



### VORSICHT

#### Verletzungsgefahr durch unbeabsichtigte Torfahrt

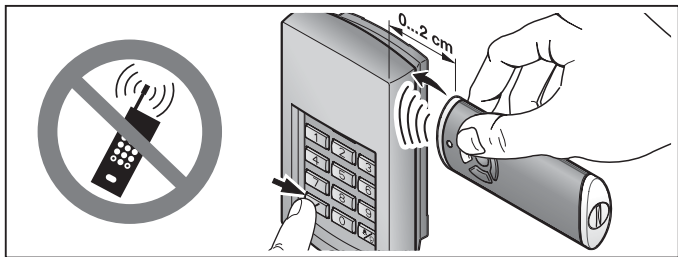
Während des Lernvorgangs am Funk-System kann es zu unbeabsichtigten Torfahrten kommen.

- ▶ Achten Sie darauf, dass sich beim Lernen des Funk-Systems keine Personen oder Gegenstände im Bewegungsbereich des Tores befinden.

### 11.1 Lernen eines Funkcodes

#### HINWEISE:

- Nach den einzelnen Schritten beim Lernen eines Funkcodes leuchtet die LED blau oder rot. Diese Anzeigen sind je nach Funktion unterschiedlich. Bitte entnehmen Sie dem Kapitel 13 deren jeweilige Bedeutung.
- Vergeht während der Eingabe der einzelnen Zahlen eine Zeit von länger als 5 Sekunden, wechselt der Funk-Codetaster in den Normalbetrieb.



- Halten Sie den Handsender rechts neben den Funk-Codetaster.
- Drücken Sie die Handsendertaste, deren Funkcode Sie **vererben** möchten und halten Sie diese gedrückt.
  - Der Funkcode wird gesendet; die LED leuchtet 2 Sekunden blau und erlischt.
  - Nach 5 Sekunden blinkt die LED abwechselnd rot und blau; der Handsender sendet den Funkcode.
- Drücken Sie eine Taste, so dass die Tastatur leuchtet.
- Geben Sie den Zahlencode für den Funkcode ein, den Sie ändern möchten.
- Drücken Sie die Schlüssel-Taste und halten Sie diese gedrückt.
  - Die LED blinkt langsam blau.
  - Wird der Funkcode erkannt, blinkt die LED schnell blau.
  - Nach 2 Sekunden erlischt die LED.
- Lassen Sie die Schlüssel-Taste los, nachdem der Funkcode erkannt wurde. Der Funk-Codetaster befindet sich im Normalbetrieb.

## 11.2 Vererben / Senden eines Funkcodes

### HINWEIS:

Vergeht während der Eingabe der einzelnen Zahlen eine Zeit von länger als 5 Sekunden, wechselt der Funk-Codetaster in den Normalbetrieb.

- Drücken Sie eine Taste, so dass die Tastatur leuchtet.
- Geben Sie den Zahlencode für den Funkcode ein, den Sie vererben / senden möchten.
- Drücken Sie die Schlüssel-Taste und halten Sie diese gedrückt.
  - Der Funkcode wird gesendet; die LED leuchtet 2 Sekunden blau und erlischt.
  - Nach 5 Sekunden blinkt die LED abwechselnd rot und blau; der Funk-Codetaster sendet die Geräte-Information.
  - Der Funkcode wird übertragen.

**HINWEIS:**

Zum Vererben / Senden haben Sie 15 Sekunden Zeit. Wird innerhalb dieser Zeit der Funkcode nicht erfolgreich vererbt / gesendet, muss der Vorgang wiederholt werden.

4. Wird der Funkcode erkannt, lassen Sie die Schlüssel-Taste los.  
Der Funk-Codetaster befindet sich im Normalbetrieb.

**11.3 Vererben des Funkcodes von der Klingel / Licht-Taste****HINWEIS:**

Vergeht während der Eingabe der einzelnen Zahlen eine Zeit von länger als 5 Sekunden, wechselt der Funk-Codetaster in den Normalbetrieb.

1. Drücken Sie eine Taste, so dass die Tastatur leuchtet.
2. Drücken Sie die Klingel / Licht-Taste und halten Sie diese gedrückt.
  - Der Funkcode wird gesendet; die LED leuchtet 2 Sekunden blau und erlischt.
  - Nach 5 Sekunden blinkt die LED abwechselnd rot und blau; der Funk-Codetaster sendet die Geräte-Information.
  - Der Funkcode wird übertragen.

**HINWEIS:**

Zum Vererben / Senden haben Sie 15 Sekunden Zeit. Wird innerhalb dieser Zeit der Funkcode nicht erfolgreich vererbt / gesendet, muss der Vorgang wiederholt werden.

3. Wird der Funkcode erkannt, lassen Sie die Klingel / Licht-Taste los.  
Der Funk-Codetaster befindet sich im Normalbetrieb.

**11.4 Mischbetrieb / BiSecur und Festcode 868 MHz**

Bei eingestelltem BiSecur-Funk ist ein Mischbetrieb möglich; d. h. vorhandene Handsender mit Festcode 868 MHz (graue Handsender mit blauen Tasten oder Gerätekenzeichnung z.B. HSD2-868) können vom Funk-Codetaster gelernt werden.

**12 Geräte-Reset****HINWEIS:**

Nach den einzelnen Schritten beim Geräte-Reset leuchtet die LED blau oder rot. Diese Anzeigen sind je nach Funktion unterschiedlich. Bitte entnehmen Sie dem Kapitel 13 deren jeweilige Bedeutung.

Alle Funkcodes werden durch folgende Schritte neu zugeordnet und der Funk-Codetaster wird auf den Auslieferungszustand zurückgesetzt.

1. Demontieren Sie das Gehäuseoberteil des Funk-Codetasters und entnehmen Sie eine Batterie für 10 Sekunden.
2. Drücken Sie die Zifferntaste **0** und halten Sie diese gedrückt.
3. Legen Sie die Batterie ein.
  - Die LED blinkt 4 Sekunden langsam blau.
  - Die LED blinkt 2 Sekunden schnell blau.
  - Die LED leuchtet lange blau.
4. Lassen Sie die Zifferntaste **0** los.  
**Alle Funkcodes sind neu zugeordnet.**
5. Montieren Sie das Gehäuse des Funk-Codetasters.

## HINWEIS:

Wird die Zifferntaste **0** vorzeitig losgelassen, werden keine neuen Funkcodes zugeordnet.

### 12.1 Festcode 868 MHz einstellen

Wird unmittelbar nach dem Geräte-Reset die Zifferntaste **0** weiterhin gedrückt, wird der Festcode 868 MHz aktiviert.

- Die LED blinkt 4 Sekunden langsam rot.
- Die LED blinkt 2 Sekunden schnell rot.
- Die LED leuchtet lange rot.

**Alle Funkcodes sind neu zugeordnet.**

## HINWEIS:

Wird die Zifferntaste **0** vorzeitig losgelassen, bleibt der BiSecur-Funk eingestellt.

Weitere Informationen zum Betrieb des Funk-Codetasters mit dem Festcode 868 MHz finden Sie im Internet unter [www.hoermann.com](http://www.hoermann.com)

## 13 LED-Anzeige

### Blau (BU)

| Zustand       | Funktion  |
|---------------|---|
| leuchtet kurz | Quittierung für einen Tastendruck                                   |
| leuchtet lang | Quittierung für einen richtigen Zahlencode                          |
|               | Speichern einer Eingabe   |
|               | Wechsel in den Normalbetrieb  |
|               | Ende der Sperrzeit nach mehrmaliger Falscheingabe eines Zahlencodes |

|   |   |
|---|---|
| blinkt 4 Sek. langsam,<br>blinkt 2 Sek. schnell,<br>leuchtet lang | beim Lernen wurde ein gültiger Funkcode erkannt   |
|   | Geräte-Reset wird durchgeführt bzw. abgeschlossen |
| blinkt schnell  | ein Funkcode wird gesendet                        |

**Rot (RD)**

| Zustand   | Funktion  |
|-----------|---|
| blinkt 2x | die Batterien sind fast leer  |
| blinkt 3x | falsche Eingabe eines Zahlencodes   |
|           | bei der Programmierung eines Zugangscodes: <ul style="list-style-type: none"> <li>• Speicherplatz ist belegt</li> <li>• Zahlencode ist bereits vorhanden</li> </ul> |

**Blau (BU) und Rot (RD)**

| Zustand               | Funktion  |
|-----------------------|---|
| abwechselndes Blinken | Funk-Codetaster befindet sich im Modus Ver-<br>erben / Senden |

**14 Reinigung****ACHTUNG****Beschädigung des Funk-Codetasters durch falsche Reinigung**

Das Reinigen des Funk-Codetasters mit ungeeigneten Reinigungsmitteln kann das Gehäuse sowie die Tasten angreifen.

- ▶ Reinigen Sie den Funk-Codetaster nur mit einem sauberen und feuchten Tuch.

**15 Entsorgung**

Elektro- und Elektronik-Geräte sowie Batterien dürfen nicht als Haus- oder Restmüll entsorgt werden, sondern müssen in den dafür eingerichteten Annahme- und Sammelstellen abgegeben werden.



## 16 Technische Daten

|                          |                                    |
|--------------------------|------------------------------------|
| Typ                      | Funk-Codetaster FCT 3 BiSecur      |
| Frequenz                 | 868 MHz                            |
| Spannungsversorgung      | 4× 1,5 V Batterie, Typ: AAA (LR03) |
| zul. Umgebungstemperatur | -20 °C bis +60 °C                  |
| Schutzart                | IP 54                              |

## 17 EG-Konformitätserklärung

(im Sinne der R&TTE-Richtlinie 1999/5/EG)

Hiermit erklärt die

**Firma** Hörmann KG Verkaufsgesellschaft  
Upheider Weg 94-98  
D-33803 Steinhagen

dass sich dieses

**Gerät** Funk-Codetaster für Antriebe und deren Zubehör

| Artikel-Bezeichnung | Typen-Bezeichnung |
|---------------------|-------------------|
| FCT 3 BiSecur       | FCT3-868-BS       |

aufgrund seiner Konzipierung und Bauart in der von ihr in Verkehr gebrachten Ausführung in Übereinstimmung mit den grundlegenden Anforderungen und anderen relevanten Vorschriften der Richtlinie 1999/5/EG befindet.

Bei einer nicht abgestimmten Änderung des Gerätes verliert diese Erklärung ihre Gültigkeit.

### Angewandte und herangezogene Normen und Spezifikationen

EN 60950-1  
EN 300 220-1  
EN 300 220-2  
EN 301 489-1  
EN 301 489-3

Dieses Gerät darf betrieben werden in allen EU-Ländern, Norwegen, Schweiz und anderen Ländern.

Steinhagen, den 21.02.2012



ppa. Axel Becker, Geschäftsleitung



TR20A116-B RE / 09.2013



HÖRMANN KG Verkaufsgesellschaft  
Upheider Weg 94-98  
D-33803 Steinhagen  
[www.hoermann.com](http://www.hoermann.com)



