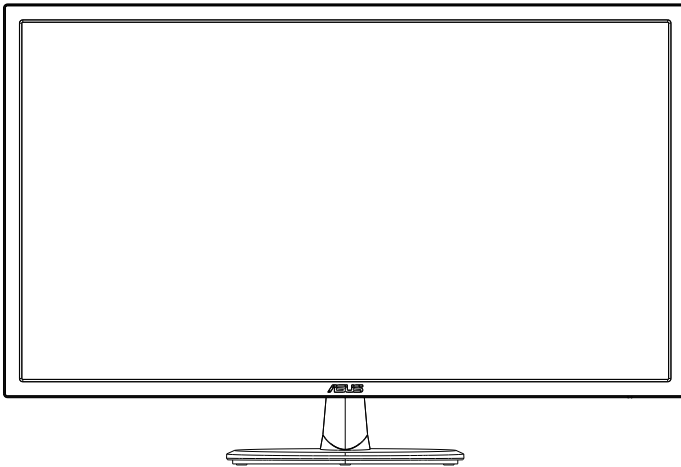


ASUS®

**VP28U-Serie
LCD-Monitor**

Bedienungsanleitung



HDMI™
HIGH-DEFINITION MULTIMEDIA INTERFACE

Inhalt

Hinweise	iii
Sicherheitshinweise	v
Pflege und Reinigung	vii
1.1 Willkommen	1-1
1.2 Lieferumfang	1-1
1.3 Monitor montieren	1-2
1.4 Anschließen der Kabel	1-3
1.4.1 Rückseite des LCD-Monitors	1-3
1.5 Einführung	1-4
1.5.1 Steuertaste verwenden	1-4
1.5.2 QuickFit-Funktion	1-6
2.1 Abnehmen des Schwenkarms/Fußes (zur VESA-Wandmontage)	2-1
2.2 Einstellen des Monitors	2-2
3.1 OSD-Menü (Bildschirmmenü)	3-1
3.1.1 Konfiguration	3-1
3.1.2 Die OSD-Funktionen	3-2
3.2 Technische Daten	3-10
3.3 Problembeseitigung (FAQ)	3-11
3.4 Unterstützte Timings	3-12

Copyright © 2017 ASUSTeK COMPUTER INC. Alle Rechte vorbehalten.

Kein Teil dieses Handbuchs sowie keine hierin beschriebenen Produkte und Programme dürfen ohne ausdrückliche schriftliche Genehmigung von ASUSTeK COMPUTER INC. (ASUS) vervielfältigt, übertragen, abgeschrieben, in einem Archivsystem abgelegt, in irgendeiner Form oder mit irgendeinem Werkzeug übersetzt werden; ausgenommen hiervon sind Kopien des Käufers für Sicherungszwecke.

Die Garantie oder der Service wird unter folgenden Bedingungen nicht verlängert: (1) Das Produkt wird ohne schriftliche Genehmigung von ASUS repariert, modifiziert oder verändert, (2) die Seriennummer des Produkts fehlt oder ist unleserlich.

ASUS stellt dieser Anleitung ohne Mängelgewähr und ohne jegliche Garantien und Gewährleistungen gleich welcher Art, ob ausdrücklich oder implizit, einschließlich implizierter Gewährleistungen von Marktauglichkeit und Eignung für einen bestimmten Zweck zur Verfügung. In keinem Fall haften ASUS, ihre Direktoren, leitenden Angestellten, Mitarbeiter oder Agenten für jegliche indirekten, speziellen, beiläufigen oder Folgeschäden (einschließlich Schäden durch entgangenen Gewinn, Geschäftsverlust, Geschäftsunterbrechung und dergleichen), auch wenn ASUS auf die Möglichkeit des Eintretens solcher Schäden durch Unzulänglichkeiten oder Fehler dieser Anleitung oder des Produktes hingewiesen wurde.

In dieser Anleitung enthaltene Spezifikationen und weitere Informationen werden lediglich zu Informationszwecken zur Verfügung gestellt, können sich jederzeit ohne Vorankündigung ändern und dürfen nicht als Verpflichtung seitens ASUS ausgelegt werden. ASUS übernimmt keinerlei Haftung für jegliche Fehler oder Ungenauigkeiten dieser Anleitung einschließlich sämtlicher Angaben zu darin erwähnten Produkten und Softwareprodukten.

In dieser Anleitung erwähnte Produkte oder Firmennamen können eingetragene, urheberrechtlich geschützte Marken ihrer jeweiligen Inhaber sein und werden ohne jegliche Beabsichtigung der Verletzung von Rechten Dritter allein zur Identifizierung oder Erläuterung zum Vorteil des Anwenders verwendet.

Hinweise

FCC-Hinweis

Dieses Gerät erfüllt Teil 15 der FCC-Regularien. Der Betrieb unterliegt den folgenden beiden Voraussetzungen:

- Dieses Gerät darf keine Funkstörungen verursachen.
- Dieses Gerät muss jegliche empfangenen Funkstörungen hinnehmen, einschließlich Störungen, die zu unbeabsichtigtem Betrieb führen können.

Dieses Gerät wurde getestet und als mit den Grenzwerten für Digitalgeräte der Klasse B gemäß Teil 15 der FCC-Regularien übereinstimmend befunden. Diese Grenzwerte wurden geschaffen, um angemessenen Schutz gegen Störungen beim Betrieb in Wohngebieten zu gewährleisten. Dieses Gerät erzeugt, verwendet und strahlt Hochfrequenzenergie ab und kann – falls nicht in Übereinstimmung mit den Anweisungen des Herstellers installiert und verwendet – Störungen der Funkkommunikation verursachen. Allerdings ist nicht gewährleistet, dass es in bestimmten Installationen nicht zu Störungen kommt. Falls dieses Gerät Störungen des Radio- oder Fernsehempfangs verursachen sollte, was leicht durch Aus- und Einschalten des Gerätes herausgefunden werden kann, wird dem Anwender empfohlen, die Störung durch eine oder mehrere der folgenden Maßnahmen zu beseitigen:

- Neuausrichtung oder Neuplatzierung der Empfangsantenne(n).
- Vergrößern des Abstands zwischen Gerät und Empfänger.
- Anschluss des Gerätes an einen vom Stromkreis des Empfängers getrennten Stromkreis.
- Hinzuziehen des Händlers oder eines erfahrenen Radio-/Fernsehtechnikers.



Als Energy Star® Partner hat unser Unternehmen festgestellt, dass dieses Produkt die Richtlinien von Energy Star® bez. Energieeffizienz einhält.

Canadian Department of Communications – Hinweise

Dieses Digitalgerät hält die Klasse-B-Grenzwerte hinsichtlich Funkemissionen von Digitalgeräten gemäß Radio Interference Regulations des Canadian Department of Communications ein.

Dieses Digitalgerät der Klasse B erfüllt die Vorgaben der kanadischen ICES-003.

Hergestellt in China

TCO-Information

Herzlichen Glückwunsch!

Dieses Anzeigegerät wurde sowohl für Sie als auch für den Planeten entwickelt!



Das von Ihnen erworbene Anzeigegerät weist die Kennzeichnung „TCO Certified“ auf. Damit ist gewährleistet, dass Ihr Anzeigegerät nach einigen der strengsten Qualitäts- und Umweltauflagen der Welt entwickelt, hergestellt und getestet wurde. Sie erhalten somit ein benutzerfreundliches Hochleistungsprodukt, das zugleich die Beeinträchtigung des Klimas und unserer natürlichen Umwelt minimiert.

TCO Certified ist ein extern verifiziertes Programm, bei dem jedes Produktmodell von einem akkreditierten, unparteiischen Testlabor geprüft wird. TCO Certified steht für eine der anspruchsvollsten Zertifizierungen weltweit für Anzeigegeräte.

Zu den Merkmalen der Benutzerfreundlichkeit von TCO Certified für Anzeigegeräte gehören:

- Gute visuelle Ergonomie und Bildqualität werden geprüft, um erstklassige Leistung zu gewährleisten und Sicht- und Belastungsprobleme zu vermeiden. Wichtige Parameter sind dabei Helligkeit, Kontrast, Auflösung, Schwarzwert, Gamma-Kurve, Farbe und Helligkeitsverteilung, Farbwiedergabe und Bildstabilität.
- Produkte werden von einem unparteiischen Labor nach strengen Sicherheitsstandards geprüft.
- Elektrische und elektromagnetische Emissionen so gering wie normale Grundbelastung im Haushalt.
- Geringe Schallemissionen.

Zu den Umweltschutzmerkmalen von TCO Certified für Anzeigegeräte gehören:

- Der Markenbesitzer stellt soziale Unternehmensverantwortung unter Beweis und verfügt über ein zertifiziertes Umweltmanagementsystem (EMAS oder ISO 14001).
- Sehr geringer Energieverbrauch sowohl im Betrieb als auch im Bereitschaftsmodus zur Minimierung der Klimaauswirkungen.
- Beschränkungen für chlorhaltige und bromierte Flammschutzmittel, Weichmacher, Kunststoffe und Schwermetalle wie Cadmium, Quecksilber und Blei (RoHS-Konformität).
- Sowohl das Produkt als auch die Produktverpackung sind für die Wiederverwertung aufbereitet.
- Der Markenbesitzer bietet Rücknahmemöglichkeiten.

Die Voraussetzungen dafür können von unserer Website heruntergeladen werden. Die in dieser Kennzeichnung enthaltenen Anforderungen wurden von TCO Development in Zusammenarbeit mit Wissenschaftlern, Experten, Anwendern sowie Herstellern aus aller Welt entwickelt. Seit Ende der 1980er Jahre befasst sich TCO damit, die Entwicklung von IT-Geräten in eine benutzerfreundliche Richtung zu beeinflussen.

Unser Kennzeichnungssystem begann 1992 mit Anzeigegeräten und wird mittlerweile von Benutzern und IT-Herstellern aus aller Welt gewünscht. Ungefähr 50 % aller Anzeigegeräte weltweit sind TCO-zertifiziert.

Bei Anzeigegeräten mit glänzender Blende sollte bei der Platzierung des Anzeigegeräts darauf geachtet werden, dass durch die Blende keine störenden Reflexionen von Umgebungslicht und grellen Flächen entstehen.

Für weitere Informationen besuchen Sie bitte
www.tcodevelopment.com

Sicherheitshinweise

- Es empfiehlt sich, vor dem Aufstellen des Monitors die mitgelieferte Dokumentation aufmerksam durchzulesen.
- Um Brände oder einen Stromschlag zu verhindern, darf der Monitor nicht Regen oder Feuchtigkeit ausgesetzt werden.
- Versuchen Sie nicht, das Monitorgehäuse zu öffnen. Die gefährliche Hochspannung im Geräteinnern kann zu schweren Verletzungen führen.
- Falls ein Teil der Stromversorgung beschädigt werden sollte, versuchen Sie nicht, die Komponenten selbst zu reparieren. Wenden Sie sich an einen qualifizierten Servicetechniker oder an Ihren Händler.
- Überprüfen Sie vor Nutzung des Geräts, ob alle Kabel ordnungsgemäß eingesteckt und die Stromkabel nicht beschädigt sind. Wenden Sie sich bei derartigen Schäden sofort an den Händler, bei dem Sie das Gerät erworben haben.
- Die Öffnungen und Schlitze oben oder seitlich am Gerätegehäuse dienen der Belüftung. Versperren Sie sie nicht. Stellen Sie das Gerät nie in der Nähe von oder über Heizkörper oder einer anderen Wärmequelle auf, wenn nicht für ausreichende Belüftung gesorgt ist.
- Der Monitor sollte nur von der auf dem Etikett angegebenen Stromquelle versorgt werden. Wenn Sie nicht wissen, welche Stromspannung und -stärke bei Ihnen standardmäßig zu finden ist, wenden Sie sich an den Händler, bei dem Sie das Gerät gekauft haben, oder an den für Sie zuständigen Stromversorger.
- Verwenden Sie den örtlichen Standards entsprechende Stecker.
- Verhindern Sie Überlastungen bei Mehrfachsteckdosen und Verlängerungskabeln; Sie lösen u. U. einen Brand oder einen Stromschlag aus.
- Vermeiden Sie Staub, Feuchtigkeit und extreme Temperaturen. Stellen Sie den Monitor nicht in einer Umgebung auf, in der mit Feuchtigkeit zu rechnen ist. Stellen Sie das Gerät auf eine stabile Fläche.
- Ziehen Sie bei Gewitter oder längerer Betriebspause den Netzstecker heraus. Hierdurch wird das Gerät vor Überspannungen geschützt.
- Stecken Sie keine Gegenstände und schütten Sie keine Flüssigkeit in die Öffnungen des Gehäuses.
- Verwenden Sie das Gerät zur Gewährleistung eines zufriedenstellenden Betriebs nur in Verbindung mit PCs mit UL-Listing-Prüfzeichen ein, die über entsprechend konfigurierte Steckdosen (100 bis 240 V Wechselspannung) verfügen.
- Die Steckdose muss sich in der Nähe des Geräts befinden und leicht zugänglich sein.

- Bei technischen Problemen mit dem Monitor wenden Sie sich an einen qualifizierten Servicetechniker.
- Sorgen Sie für eine Erdung, bevor Sie den Netzstecker an die Steckdose anschließen. Achten Sie beim Trennen der Erdung darauf, zuvor den Netzstecker aus der Steckdose zu ziehen.

WARNUNG

Die Nutzung anderer als der angegebenen Kopf- oder Ohrhörer kann aufgrund übermäßiger Geräuschpegel zu Hörverlust führen.

Pflege und Reinigung

- Vor Hochheben oder Versetzen des Monitors sollten sämtliche Kabel herausgezogen werden. Halten Sie sich beim Aufstellen des Monitors an die Hinweise zum Anheben des Geräts. Fassen Sie das Gerät beim Heben oder Tragen an den Kanten. Heben Sie das Display nicht am Ständer oder am Kabel an.
- Reinigung. Schalten Sie den Monitor aus und ziehen Sie das Stromkabel heraus. Reinigen Sie die Oberfläche mit einem fusselfreien, weichen Tuch. Hartnäckige Flecken können mit einem Tuch mit mildem Reinigungsmittel entfernt werden.
- Alkohol- oder azetonhaltige Reiniger dürfen nicht verwendet werden. Verwenden Sie einen speziell für LCDs vorgesehenen Reiniger. Sprühen Sie Reiniger nie direkt auf das Display, denn er könnte in das Geräteinnere gelangen und einen Stromschlag verursachen.

Folgendes stellt keinen Fehler oder Problem dar:

- Bei erstmaligem Gebrauch kann der Bildschirm flackern. Schalten Sie das Gerät am Stromschalter aus und wieder ein, damit das Flackern verschwindet.
- Unter Umständen ist das Display unterschiedlich hell; dies hängt vom eingestellten Desktop-Hintergrund ab.
- Wenn längere Zeit dasselbe Bild auf dem Display steht, hinterlässt es u. U. ein Nachbild. Dieses Bild verschwindet langsam. Sie können dieses Verschwinden durch Ausschalten des Geräts für mehrere Stunden (am Stromschalter) unterstützen.
- Wenn der Bildschirm erlischt, blinkt oder leer bleibt, wenden Sie sich an den Händler, bei dem Sie das Gerät gekauft haben, oder das für Sie zuständige Servicecenter. Versuchen Sie nicht, den Monitor selbst zu reparieren!

In diesem Handbuch verwendete Symbole



WARNUNG: Hinweise zur Vermeidung von Verletzungen.



ACHTUNG: Hinweise zur Vermeidung von Beschädigungen an Komponenten.



WICHTIG: Hinweise, die bei Ausführung eines Vorgangs **UNBEDINGT** zu befolgen sind.



HINWEIS: Tipps und zusätzliche Hinweise zur Ausführung eines Vorgangs.

So finden Sie weitere Informationen

Folgende Informationsquellen liefern weitere Hinweise sowie Updates für Produkte und Software:

1. ASUS-Internetseiten

Die Web-Sites des Unternehmens für die einzelnen Länder liefern aktualisierte Informationen über Hardware und Software von ASUS. Die allgemeine Web-Site: **<http://www.asus.com>**

2. Weitere Dokumentation

Das Gerätepaket enthält u. U. vom Händler beigelegte Zusatzdokumentation. Diese ist nicht Teil des Standardpakets.

1.1 Willkommen

Vielen Dank, dass Sie diesen ASUS® LCD-Monitor gekauft haben!

Dieser neueste Widescreen LCD-Monitor von ASUS verfügt über ein schärferes, breiteres und helleres Display als seine Vorgänger plus eine Reihe von Funktionen, die das Arbeiten mit dem Gerät noch angenehmer und die Darstellung noch natürlicher machen.

Diese Funktionen und Merkmale sorgen für die augenfreundliche und brillante Bildwiedergabe des Monitors!

1.2 Lieferumfang

Prüfen Sie den Lieferumfang auf folgende Komponenten:

- ✓ LCD-Monitor
- ✓ Monitorfuß
- ✓ Schnellstartanleitung
- ✓ Garantiekarte
- ✓ 1x Netzkabel
- ✓ 1x HDMI-Kabel (optional)
- ✓ 1x DP-Kabel (optional)

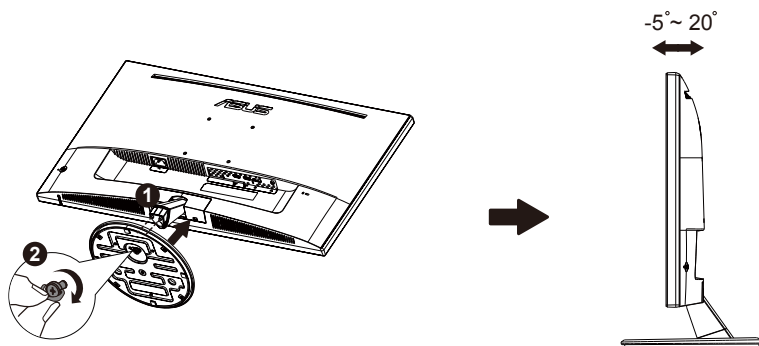


-
- Wenn eine der o. a. Komponenten beschädigt ist oder fehlt, wenden Sie sich sofort an den Händler, bei dem Sie das Gerät gekauft haben.
-

1.3 Monitor montieren

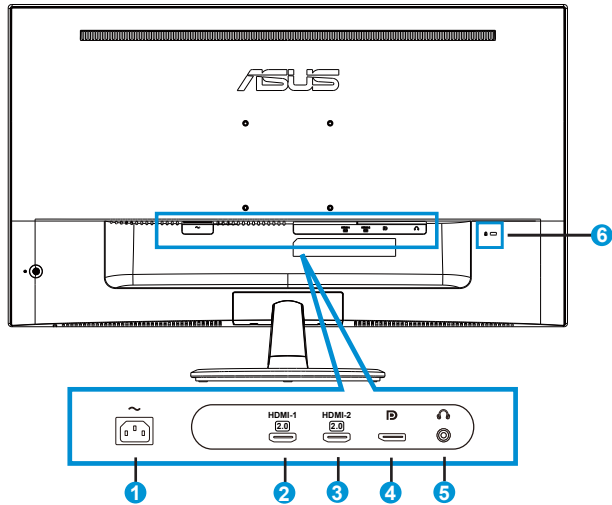
So montieren Sie den Monitor:

1. Legen Sie den Bildschirm flach auf ein Tuch auf dem Tisch; bringen Sie dann die Basis am Arm an und fixieren Sie beide Teile sicher mit der Schraube. Sie lässt sich problemlos von Hand festziehen.
2. Stellen Sie einen für Sie bequemen Neigungswinkel ein.



1.4 Anschließen der Kabel

1.4.1 Rückseite des LCD-Monitors

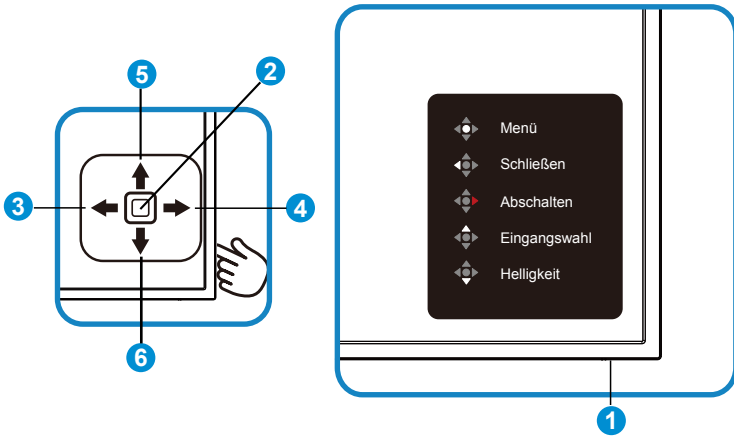


1. Wechselstromeingang
2. HDMI-1-Port
3. HDMI-2-Port
4. DisplayPort
5. Kopfhörerausgang
6. Kensington-Schloss

1.5 Einführung

1.5.1 Steuertaste verwenden

Verwenden Sie die Steuertaste an der Rückseite des Monitors zum Anpassen der Bildeinstellungen.



1. Betriebs-LED:

- Die folgende Tabelle enthält die Definition der Farben der Betriebsanzeige.

Status	Beschreibung
Weiß	Aktivierung
Orange	Standby-Modus

2. Mittlere Taste:

- Taste zum Aufrufen des OSD-Menüs.
- Taste zum Einschalten, wenn das Gerät ausgeschaltet ist.

3. Linke Taste:

- OSD-Menü beenden oder zur vorherigen Ebene zurückkehren.

4. Rechte Taste:

- Schnell Taste zum Ausschalten.
- Option der nächsten Ebene aufrufen.

5. Aufwärtstaste:
 - Eingangsauswahl-Schnelltaste.
 - Durch Optionen nach oben navigieren oder Optionswert erhöhen.
6. Abwärtstaste:
 - Helligkeit-Schnelltaste:
 - Durch Optionen nach unten navigieren oder Optionswert verringern.
 - Tastensperre-Schnelltaste. Halten Sie die Taste fünf Sekunden lang gedrückt, um die Tastensperre zu aktivieren/deaktivieren.

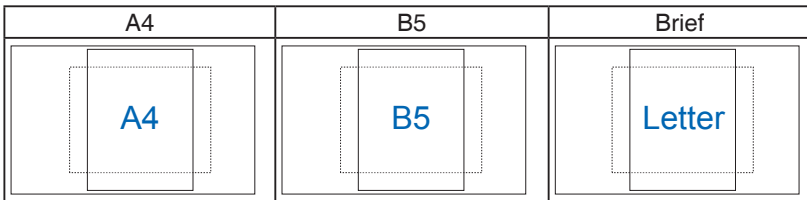
1.5.2 QuickFit-Funktion

Die QuickFit-Funktion enthält drei Muster: (1) Gitter (2) Papiergröße (3) Fotogröße.

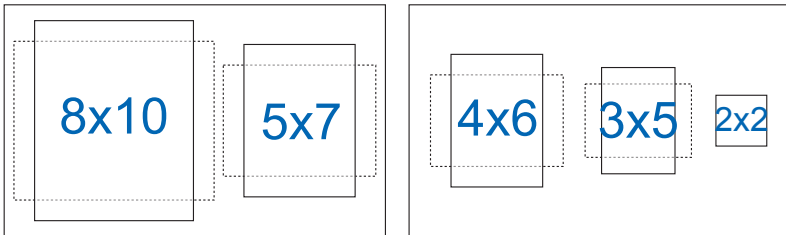
1. Gittermuster: Vereinfachen Designern und Benutzern die Anordnung von Inhalten und Layout einer Seite; dadurch erhalten sie ein einheitlicheres Aussehen und einen authentischeren Eindruck.



2. Papiergröße: Ermöglicht Benutzern die Ansicht ihrer Dokumente in Originalgröße auf dem Bildschirm.



3. Fotogröße: Ermöglicht Fotografen und anderen Benutzern die exakte Ansicht und Bearbeitung ihrer Fotos in Originalgröße auf dem Bildschirm.



2.1 Abnehmen des Schwenkarms/Fußes (zur VESA-Wandmontage)

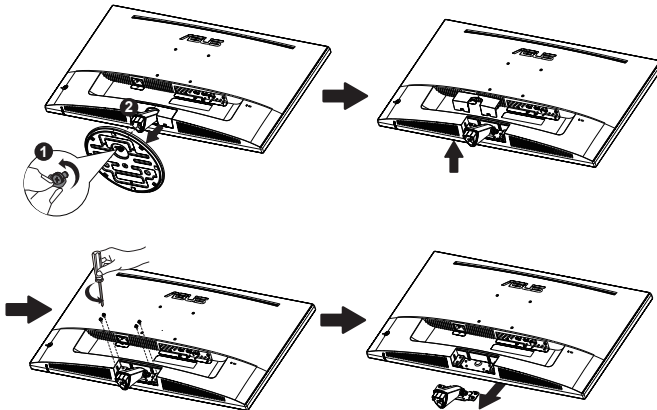
Der abnehmbare Ständer dieses Monitors wurde speziell zur VESA-Wandmontage entwickelt.

Der Schwenkarm/Fuß wird wie folgt abgenommen

1. Ziehen Sie das Stromkabel und die Signalkabel heraus. Legen Sie den Monitor mit der Vorderseite nach vorne auf einen sauberen Tisch.
2. Lösen Sie die Schraube an der Unterseite des Fußes mit den Fingern und nehmen Sie den Fuß vom Ständer ab. Entfernen Sie dann die Gelenkabdeckung vom Monitorgehäuse mit Ihren Fingern.
3. Entfernen Sie die vier Schrauben am Arm mit einem Schraubendreher; lösen Sie dann den Arm/Ständer vom Monitor.



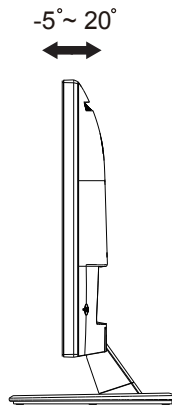
- Um Schäden am Monitor zu verhindern, sollte der Tisch mit einem weichen Tuch bedeckt werden.
- Halten Sie beim Aufdrehen der Schrauben den Monitorfuß fest.



- Das VESA-Wandmontageset (100 x 100 mm) ist nicht im standardmäßigen Lieferumfang enthalten.
- Verwenden Sie nur Wandmontagehalterungen mit UL-Listing-Prüfzeichen mit einer Mindestbelastung von 28,8 kg (Schrauben: M4 x 10 mm).

2.2 Einstellen des Monitors

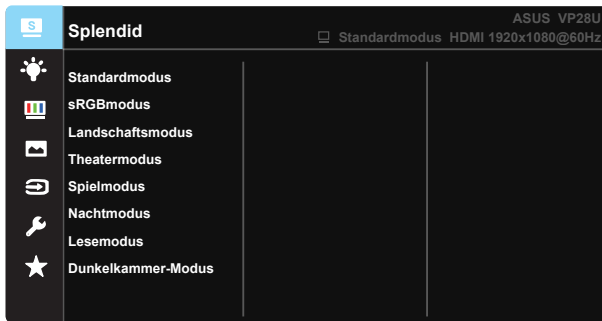
- Für eine optimale Draufsicht sollten Sie direkt auf das Display schauen und dabei den Neigungswinkel des Monitors so einstellen, dass Sie das Display bequem ansehen können.
- Halten Sie den Monitorfuß während der Einstellung des Winkels fest.
- Sie können Monitor auf einen Neigungswinkel zwischen $+20^\circ$ und -5° anpassen



Es ist normal, dass der Monitor während der Anpassung des Betrachtungswinkels leicht wackelt.

3.1 OSD-Menü (Bildschirmmenü)

3.1.1 Konfiguration

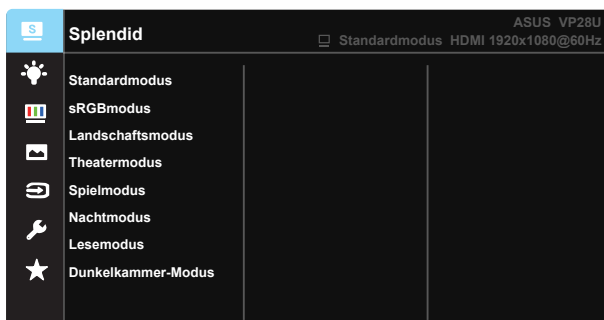


1. Blenden Sie das OSD-Menü mit der mittleren Taste ein.
2. Drücken Sie zum Umschalten zwischen den Menüoptionen die Aufwärts- oder Abwärtstaste. Wenn Sie sich im Menü von einem Symbol zum anderen bewegen, wird der Name der aktuell ausgewählten Option hervorgehoben.
3. Drücken Sie zur Auswahl eines hervorgehobenen Menüelements die Rechtstaste oder die mittlere Taste.
4. Wählen Sie mit der Aufwärts- oder Abwärtstaste die gewünschten Parameter aus.
5. Drücken Sie zum Einblenden des Reglers die Rechtstaste oder die mittlere Taste; nehmen Sie dann mit der Aufwärts- oder Abwärtstaste (je nach Anzeigen im Menü) Änderungen vor.
6. Kehren Sie mit der Linkstaste zum vorherigen Menü zurück.

3.1.2 Die OSD-Funktionen

1. Splendid

Diese Funktion enthält 8 Optionen, die Sie nach Bedarf einstellen können. Alle Modi verfügen über eine Funktion zum Zurücksetzen, d. h., Sie können die Einstellung beibehalten oder zum vordefinierten Modus zurückkehren.



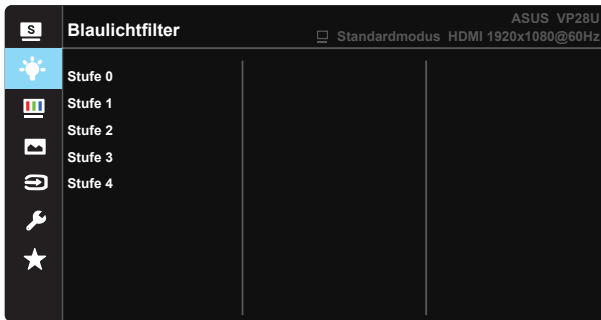
- **Standardmodus:** Empfiehlt sich für Dokumentbearbeitung mit SPLENDID™ Video Intelligence Technology.
- **sRGBmodus:** Diese Option ist ideal für die Anzeige von Fotos und Grafiken auf dem PC.
- **Landschaftsmodus:** Die optimale Einstellung für die Anzeige von Landschaftsaufnahmen mit SPLENDID™ Video Intelligence Technology.
- **Theatermodus:** Die Einstellung der Wahl für das Betrachten von Filmen mit SPLENDID™ Video Intelligence Technology.
- **Spielmodus:** Die Einstellung der Wahl für Spiele mit SPLENDID™ Video Intelligence Technology.
- **Nachtmodus:** Dies ist die beste Wahl zur Wiedergabe düsterer Spiele oder Filme mit SPLENDID™ Video Intelligence Technology.
- **Lesemodus:** Diese Option eignet sich optimal zum Lesen von Büchern.
- **Dunkelkammer-Modus:** Dies ist die optimale Option bei schwach beleuchteten Umgebungen.



- Im Standardmodus können die Funktionen Sättigung, Hautton, Schärfe und ASCR vom Benutzer nicht konfiguriert werden.
- Im sRGBmodus können die Funktionen Sättigung, Farbtemp., Hautton, Schärfe, Helligkeit, Kontrast und ASCR vom Benutzer nicht konfiguriert werden.
- Im Lesemodus können die Funktionen Sättigung, Hautton, Schärfe, ASCR, Kontrast und Farbtemp. vom Benutzer nicht konfiguriert werden.

2. Blaulichtfilter

Passen Sie die Intensität des von der LED-Hintergrundbeleuchtung ausgegebenen blauen Lichts an.



- **Stufe 0:** Keine Änderung.
- **Stufe 1 – 4:** Je höher die Stufe, desto stärker wird das blaue Licht reduziert.



- Wenn Blaulichtfilter aktiviert ist, werden die Standardeinstellungen des Standardmodus automatisch importiert.
- Zwischen Stufe 1 und Stufe 3 ist die Helligkeitsfunktion vom Nutzer konfigurierbar.
- Stufe 4 ist die optimierte Einstellung. Entspricht der TÜV Low Blue Light-Zertifizierung. Die Helligkeitsfunktion ist nicht vom Nutzer konfigurierbar.

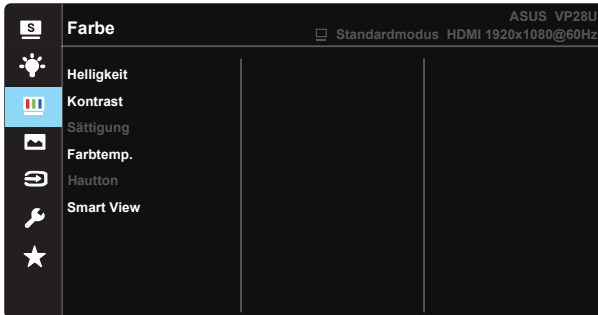


Bitte beachten Sie zur Abschwächung von Augenbelastungen Folgendes:

- Bei langer Bildschirmarbeit sollten Sie einige Zeit vom Display wegsehen. Sie sollten nach etwa 1 Stunde kontinuierlicher Computerarbeit eine kurze Pause (mindestens 5 Minuten) einlegen. Kurze, regelmäßige Pausen sind effektiver als eine einzelne längere Pause.
- Zur Minimierung von Augenbelastung und Trockenheit sollten Sie Ihre Augen regelmäßig ausruhen, indem Sie weit entfernte Gegenstände fokussieren.
- Augenübungen können dabei helfen, Augenbelastung zu verringern. Wiederholen Sie diese Übungen häufig. Wenden Sie sich an einen Arzt, falls die Augenbelastung anhält. Augenübungen: (1) Wiederholt nach oben und unten schauen (2) Langsam mit den Augen rollen (3) Augen diagonal bewegen.
- Intensives blaues Licht kann zu Augenbelastung und AMD (altersbedingte Makuladegeneration) führen. Blaulichtfilter zur Reduzierung von 70 % (max.) des schädlichen blauen Lichts zur Vermeidung von CVS (Computer Vision Syndrome).

3. Farbe

Mit dieser Funktion wählen Sie die gewünschte Bildfarbe.



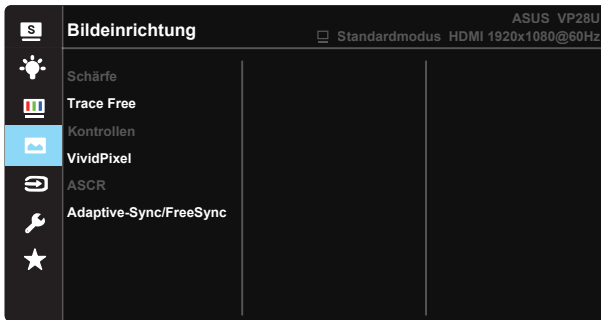
- **Helligkeit:** Möglich sind Werte zwischen 0 und 100.
- **Kontrast:** Möglich sind Werte zwischen 0 und 100.
- **Sättigung:** Möglich sind Werte zwischen 0 und 100.
- **Farbtemp.:** Diese Funktion verfügt über drei voreingestellte Farbmodi (**Kühl**, **Normal**, **Warm**) und einen **Anwendermodus**.
- **Hautton:** Enthält drei Farbmodi: „**Rötlich**“, „**Natürlich**“ und „**Gelblich**“.
- **Smart View:** Vielseitige Betrachtungspositionen dank Smart View-Technologie.



-
- Im Anwendermodus sind die Farben Rot (R), Grün (G) und Blau (B) vom Anwender einstellbar; mögliche Werte liegen zwischen 0 und 100.
-

4. Bildeinrichtung

Sie können über diese Hauptfunktion Schärfe, Trace Free, Kontrollen, VividPixel, ASCR und Adaptive-Sync/FreeSync anpassen.



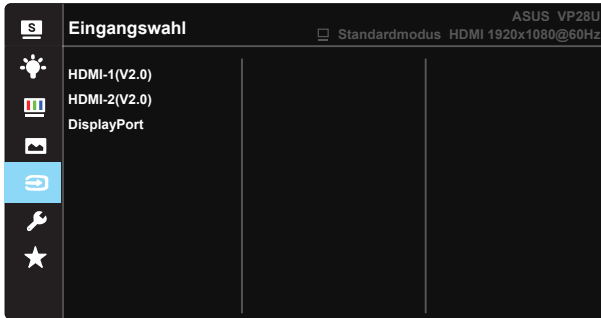
- **Schärfe:** Stellt die Bildschärfe ein. Möglich sind Werte zwischen 0 und 100.
- **Trace Free:** Zur Beschleunigung der Reaktionszeit in der Overdrive-Technologie. Möglich sind Werte zwischen 0 und 100.
- **Kontrollen:** Stellt das Seitenverhältnis auf „Vollbild“, „4:3“ oder „OverScan“ ein.
- **VividPixel:** ASUS exklusive Technologie, die realistische Darstellung für kristallklaren und detailorientierten Genuss bietet. Möglich sind Werte zwischen 0 und 100.
- **ASCR:** Wählen Sie **EIN** bzw. **AUS** zum Aktivieren bzw. Deaktivieren des dynamischen Kontrastverhältnisses.
- **Adaptive-Sync/FreeSync:** Kann einer Grafikquelle, die Adaptive-Sync/FreeSync unterstützt, die dynamische Anpassung der Bildwiederholrate basierend auf typischen Content-Bildraten für energieeffiziente, nahezu unterbrechungsfreie Anzeigeaktualisierung mit geringer Latenz erlauben.



- 4:3 ist nur verfügbar, wenn sich die Eingangsquelle im 4:3-Format befindet. OverScan ist nur bei HDMI-Eingangsquellen verfügbar.

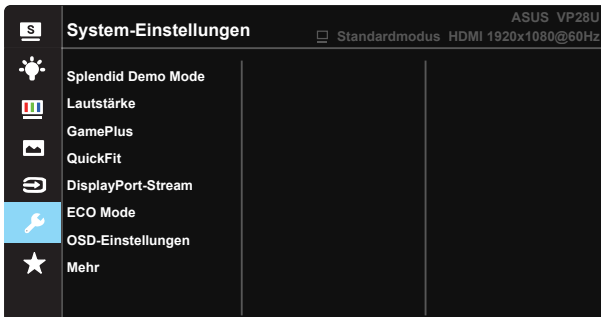
5. Eingangswahl

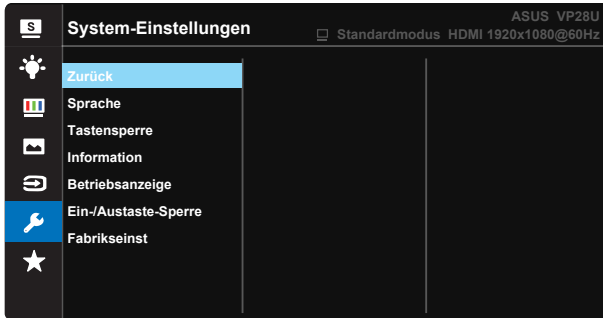
Wählen Sie die Eingangsquelle: **HDMI-1 (V 2.0)**, **HDMI-2 (V 2.0)**, **DisplayPort**-Eingangssignal.



6. System-Einstellungen

Funktion zum Einstellen der Systemkonfiguration.

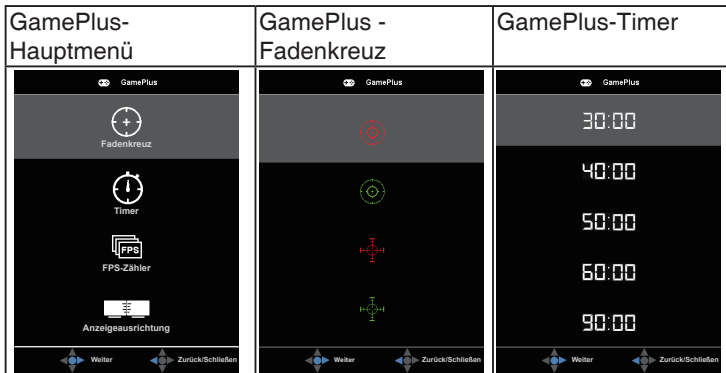




- **Splendid Demo Mode:** Hiermit wird die Funktion „Splendid“ im Demomodus ausgeführt.
- **Lautstärke:** Zum Einstellen der Lautstärke des Ausgangssignals.
- **GamePlus:** Die GamePlus-Funktion bietet einen Werkzeugsatz und erzeugt eine bessere Spielumgebung beim Spielen unterschiedlicher Spieltypen. Insbesondere die Fadenkreuz-Funktion wurde speziell für Neulinge oder Anfänger erstellt, die sich für Egoshooter interessieren.

So aktivieren Sie GamePlus:

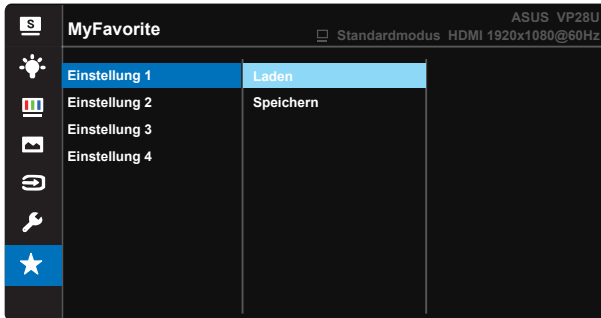
- Wählen Sie zum Aufrufen des GamePlus-Hauptmenüs **EIN**.
- Wählen Sie mit ▲ und ▼ zwischen Fadenkreuz, Timer, FPS-Zähler und Anzeigeausrichtung.
- Bestätigen Sie mit der mittleren Taste die gewählte Funktion. Drücken Sie zum Zurückkehren ◀.



- **DisplayPort-Stream:** Kompatibilität mit Grafikkarte. Wählen Sie DP 1.1 oder DP 1.2 entsprechen der DP-Version der Grafikkarte. (3840 x 2160 / 60 Hz ist nur bei DP 1.2 verfügbar. Die beste Auflösung ist 3840 x 2160 / 30 Hz bei DP 1.1). Befolgen Sie die nachstehenden Anweisungen zum Umschalten zwischen 4K2K / 30 Hz bis 4K2K / 60 Hz an Ihrem PC: Rechtsklicken Sie unter Windows auf den Desktop und wählen Bildschirmauflösung. Rufen Sie Erweiterte Einstellungen auf und setzen die Bildschirmaktualisierungsrate von 30 auf 60 Hz.
- **ECO Mode:** Zum Aktivieren des Stromsparmodus.
- **OSD-Einstellungen:** Zum Anpassen von **OSD-Abschaltzeit**, **DDC/CI** und **Transparenz** der Bildschirmanzeige.
- **Mehr:** Zum Aufrufen der nächsten Seite mit Systemeinstellungen.
- **Zurück:** Zum Aufrufen der vorherigen Seite mit Systemeinstellungen.
- **Sprache:** Zur Auswahl der Sprache für das OSD-Menü. Die Auswahlmöglichkeiten sind: **Englisch, Französisch, Deutsch, Spanisch, Italienisch, Niederländisch, Russisch, Polnisch, Tschechisch, Kroatisch, Ungarisch, Rumänisch, Portugiesisch, Türkisch, Vereinfachtes Chinesisch, Traditionelles Chinesisch, Japanisch, Koreanisch, Persisch, Thai, und Indonesisch.**
- **Tastensperre:** Zum Deaktivieren aller Tastenfunktionen. Wenn Sie die Abwärtstaste länger als fünf Sekunden gedrückt halten, wird die Tastensperre deaktiviert.
- **Information:** Zur Anzeige der Monitordaten.
- **Betriebsanzeige:** Ein-/Ausschalten der Betriebs-LED.
- **Ein-/Austaste-Sperre:** Zum Deaktivieren / Aktivieren der Ein-/Austaste.
- **Fabrikseinst:** Mit „Ja“ werden alle Einstellungen auf die werksseitigen Standardvorgaben zurückgesetzt.

7. MyFavorite

Alle Einstellungen im Monitor laden/speichern.




3.2 Technische Daten

Modell	VP28UQG
Panelgröße	28" – 71,12 cm
Maximale Auflösung	3840 x 2160
Helligkeit (typisch)	300 cd/m ²
Eigenkontrastverhältnis (typisch)	≥ 1000:1
Betrachtungswinkel (CR>10)	170°(V) /160°(H)
Anzeigefarben	1073,7 M (8 bit + FRC)
Reaktionszeit	1ms (GTG)
Kopfhörer	Ja
HDMI-Eingang	Ja (HDMI 2.0x 2)
DisplayPort-Eingang	Ja
Adaptive-Sync/FreeSync	Ja
Stromverbrauch im Betrieb	< 31W*
Gehäusefarben	Schwarz
Energiesparmodus	< 0,5W
Abgeschaltet	< 0,5W
Neigung	-5° ~ +20°
VESA-Wandmontage	Ja (100 mm x 100 mm)
Abmessungen Gerät (B x H x T)	660,4 x 445,8 x 229,4 mm
Abmessungen Abmessungen ohne Ständer (B x H x T)	660,4 x 380,8 x 62,2 mm
Verpackungsabmessungen (B x H x T)	728 x 516 x 152 mm
Nettogewicht (ca.)	5,5 kg
Bruttogewicht (ca.)	7,6 kg
Nennspannung	WS 100~240V (Diffusionsspannung)

Hinweis: *Basierend auf Energy Star 7.0-Standard

3.3 Problembeseitigung (FAQ)

Problem	Lösungsvorschläge
Betriebsanzeige leuchtet nicht.	<ul style="list-style-type: none">• Drücken Sie , um festzustellen, ob der Monitor eingeschaltet ist.• Vergewissern sich, dass das Netzkabel richtig an Display und Steckdose angeschlossen ist.• Prüfen Sie die Betriebsanzeige-Funktion im Hauptmenü. Wählen Sie zum Einschalten der Betriebs-LED „EIN“.
Die Strom-LED leuchtet bernsteinfarben, doch auf dem Display ist nichts zu sehen.	<ul style="list-style-type: none">• Überprüfen Sie, ob PC und Monitor eingeschaltet sind.• Überprüfen Sie, ob das Signalkabel ordnungsgemäß am Monitor und am PC eingesteckt ist.• Sehen Sie nach, ob Pins im Signalkabel verbogen sind.• Schließen Sie den PC an einen anderen Monitor an, um herauszufinden, ob der PC ordnungsgemäß funktioniert.
Das angezeigte Bild ist zu hell oder zu dunkel.	<ul style="list-style-type: none">• Ändern Sie im OSD-Menü die Werte für Kontrast und Helligkeit.
Das Bild zittert oder Wellen sind zu sehen.	<ul style="list-style-type: none">• Überprüfen Sie, ob das Signalkabel ordnungsgemäß am Monitor und am PC eingesteckt ist.• Entfernen Sie elektrische Geräte, die Interferenzen verursachen können, aus der Nähe des Monitors.
Das Bild weist Farbfehler auf (Weiß wird nicht als Weiß angezeigt).	<ul style="list-style-type: none">• Sehen Sie nach, ob Pins im Signalkabel verbogen sind.• Setzen Sie das Gerät mittels OSD-Menü zurück.• Ändern Sie die RGB-Einstellungen oder die Farbtemperatur im OSD-Menü.
Kein Ton bzw. Ton zu leise.	<ul style="list-style-type: none">• Ändern Sie die Lautstärke am Monitor und am PC.• Vergewissern Sie sich, dass die Soundkarte im PC ordnungsgemäß installiert und aktiviert ist.

3.4 Unterstützte Timings

Unterstützte Primärtaktwerte PC

Timingliste	HDMI1(2.0)	HDMI2(2.0)	Display Port 1.2	Hinweis
640 x 350 bei 70	V	V	V	FRC EIN
640 x 480 bei 60	V	V	V	
640 x 480 bei 67	V	V	V	FRC EIN
640 x 480 bei 72	V	V	V	FRC EIN
640 x 480 bei 75	V	V	V	FRC EIN
720 x 400 bei 70	V	V	V	FRC EIN
800 x 600 bei 56	V	V	V	
800 x 600 bei 60	V	V	V	
800 x 600 bei 72	V	V	V	FRC EIN
800 x 600 bei 75	V	V	V	FRC EIN
832 x 624 bei 75	V	V	V	FRC EIN
1024 x 768 bei 60	V	V	V	
1024 x 768 bei 70	V	V	V	FRC EIN
1024 x 768 bei 75	V	V	V	FRC EIN
1152 x 864 bei 75	V	V	V	FRC EIN
1280 x 720 bei 50	V	V	V	
1280 x 720 bei 60	V	V	V	
1280 x 800 bei 60	V	V	V	
1280 x 960 bei 60	V	V	V	
1280 x 1024 bei 60	V	V	V	
1280 x 1024 bei 75	V	V	V	FRC EIN
1440 x 900 bei 60	V	V	V	
1680 x 1050 bei 60	V	V	V	
1920 x 1080 bei 60	V	V	V	
2560 x 1440 bei 60	V	V	V	
2560 x 1600 bei 60	V	V	V	
3840 x 2160 bei 30Hz	V	V	V	FRC EIN
3840 x 2160 bei 60Hz	V	V	V	

Videotiming

Timingliste	HDMI1(2.0)	HDMI2(2.0)	Display Port 1.2	Hinweis
720 x 480p bei 59,94	V	V	V	
720 x 480p bei 60	V	V	V	
720 x 576p bei 50	V	V	V	
1280 x 720p bei 50	V	V	V	
1280 x 720p bei 59,94	V	V	V	
1280 x 720p bei 60	V	V	V	
1440 x 480p bei 59,94	V	V	V	
1440 x 480p bei 60	V	V	V	
1440 x 576p bei 50	V	V	V	
1920 x 1080i bei 50	V	V	V	
1920 x 1080i bei 60	V	V	V	
1920 x 1080P bei 23,97	V	V	X	HDMI FRC EIN
1920 x 1080P bei 24	V	V	X	HDMI FRC EIN
1920 x 1080P bei 25	V	V	X	HDMI FRC EIN
1920 x 1080P bei 29,97	V	V	X	HDMI FRC EIN
1920 x 1080P bei 30	V	V	X	HDMI FRC EIN
1920 x 1080p bei 50	V	V	V	
1920 x 1080p bei 59,94	V	V	V	
1920 x 1080p bei 60	V	V	V	
3840 x 2160P bei 25	V	V	V	FRC EIN
3840 x 2160P bei 29,97	V	V	V	FRC EIN
3840 x 2160 bei 30	V	V	V	FRC EIN
3840 x 2160 bei 50	V	V	V	
3840 x 2160 bei 59,94	V	V	V	
3840 x 2160 bei 60	V	V	V	

* Die nicht oben aufgelisteten Modi werden u. U. nicht unterstützt. Für optimale Auflösung empfiehlt sich ein in den obigen Tabellen aufgeführter Modus.