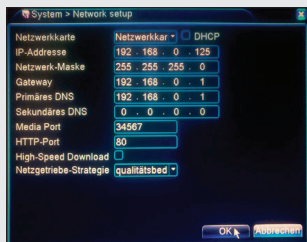


NETZWERK EINRICHTEN

Die Netzwerkeinstellungen nehmen Sie über **HAUPTMENÜ ► SYSTEM ► NETZWERKSETUP** vor. Klicken Sie DHCP an und Ihr DVR wird automatisch mit dem Netzwerk verbunden.

Haben Sie in Ihrem Netzwerk andere IP-Adressen, dann klicken Sie DHCP ab und geben Ihre Adressen ein. Bestätigen dann mit ► **OK**.



EMAIL ALARM EINRICHTEN

Möchten Sie über Alarmmeldungen per E-Mail informiert werden, dann stellen Sie in **HAUPTMENÜ ► SYSTEM ► NETZWERK DIENST** im Punkt **E-MAIL EIN**, an wen die E-mail gesendet werden soll.

EINSTELLUNGEN FÜR Gmail (GOOGLEMAIL):

SMTP-Server: smtp.gmail.com
 Port: 465
 SSL erforderlich: Haken setzen
 Benutzername: E-mail Adresse Ihres Gmail Accounts
 Passwort: Passwort Ihres Gmail Accounts
 Sender: E-mail Adresse ihres Gmail Accounts
 Empfänger: Empfänger eMail Adresse
 Betreff: Z.B. Alarm Nachricht

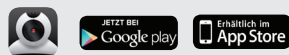
WEITERE EINSTELLUNGEN IM GOOGLEMAL BENUTZERKONTO:

Auf das Zahnrad klicken ► **EINSTELLUNGEN**
 Kontoeinstellungen ändern ► **WEITERE GOOGLE-KONTOEINSTELLUNGEN**
 Verbundene Apps & Websites ► **WENIGER SICHERE APPS ZULASSEN: AN**

Nach dieser Kurzinbetriebung ist Ihr DVR jetzt betriebsbereit.

(Weiterführende Einstellungen entnehmen Sie Bitte den beiden Handbüchern, die auf der CD-ROM bei liegen.)

MOBILE ÜBERWACHUNG ÜBER KOSTENLOSE SMART PHONE APP vMEyeCloud Lite



KUNDENDIENST

Sollten Probleme mit Ihrem DVR auftreten, lesen Sie bitte zunächst diese Anleitung genau durch.

Wenn Ihnen dieses Handbuch nicht weiterhilft, steht Ihnen unser Telefonsupport gerne zur Verfügung. Einer unserer freundlichen Mitarbeiter wird Ihnen gerne an folgenden Tagen weiterhelfen:

TELEFONSUPPORT

Montags - Donnerstags
 8:00 - 17:00 Uhr
 T: +49 (0)4486 9204 - 170

Freitags
 8:00 - 14.30 Uhr
 E: service@m-e.de

SERVICE-INFORMATION

Füllen Sie diese Felder aus, damit Sie bei Bedarf jederzeit darauf zurückgreifen können:

Modell:

Seriennr. / Produktions Nr.:

Gekauft am:

Gekauft bei:

(Die Seriennummer finden Sie an der Rückseite / Unterseite des Gerätes.)



Bewahren Sie das Benutzerhandbuch und den Kaufbeleg sorgfältig, als Nachweis für den Kauf des Gerätes bei Diebstahl, Feuerschäden oder Garantieanspruch auf!

m-e GmbH modern-electronics
An den Kolonaten 37
D-26160 Bad Zwischenahn



www.m-e.de

Diese Kurzanleitung entspricht dem technischen Stand bei Drucklegung. Änderung in Technik und Ausstattung vorbehalten. Copyright © 2017 m-e GmbH modern-electronics. Alle Rechte vorbehalten.

Kurzanleitung - Quick Guide

PROCAMO
 VIDEO SICHERHEIT MIT SYSTEM

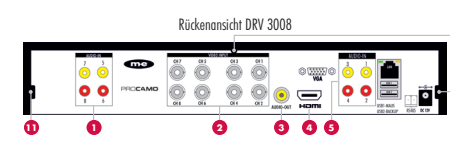
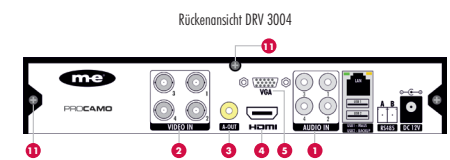
DVR 3004 (4-Kanal) und DRV 3008 (8-Kanal) DIGITALER VIDEORECORDER

Wir danken Ihnen für den Kauf des Procamo Digitaler Video Recorders.

Diese Kurzanleitung beschreibt die ersten Einrichtungsschritte für Ihren DVR 3004 (4-Kanal) oder DRV 3008 (8-Kanal) Digitaler Videorecorder.

(Detaillierte Informationen erhalten Sie in dem Benutzerhandbuch 2 auf der beiliegenden CD-ROM.)

LIEFERUMFANG



NR	TASTE	FUNKTION
1	Pfeiltasten	Tasten für die Navigation in den Menüs. Mit der mittleren Taste wechseln Sie die Kamera-Ansichten auf dem Bildschirm
2	Play	Öffnet das Wiedergabe-Fenster
3	ESC	Gewählte Funktionen abbrechen
4	ENTER	Hiermit bestätigen Sie die gemachten Eingaben
5	REC	Startet die manuelle Aufzeichnung
6	Leuchtring	Der Leuchtring ist die Betriebsanzeige und leuchtet so lange, wie das Gerät in Betrieb ist
7	LINK-LED	Diese LED leuchtet blau, wenn ein Benutzer per APP oder WEB auf den DVR Zugriff hat
8	REC-LED	Leuchtet blau, wenn auf die Festplatte aufgezeichnet wird
9	IR-Sensor	Empfangssensor für die Fernbedienung
10	USB	USB-Anschluss

NR	FUNKTION
1	AUDIO-Eingang: Mikrofon-Anschluss. Nur beim Modell DRV 3008
2	VIDEO-Eingang: BNC-Video Anschluss 1-4 für DRV 3004 und 1-8 für DRV 3008
3	AUDIO-Ausgang: Ausgang für Aktiv-Lautsprecher
4	HDMI-Anschluss: Anschluss für einen HD-Monitor (1920 x 1080)
5	VGA-Anschluss: Anschluss für einen Monitor
6	AUDIO-Eingang: Mikrofon-Anschluss
7	USB-Anschlüsse: USB1 = Maus, USB2 = Backup
8	NET/LAN: Netzwerkanschluss zum Router / Internet oder LAN
9	RS485: Anschluss für Kameras mit PTZ-Steuerung
10	Netzteilbuchse: Anschluss für das Stecker-Netzteil (12 V DC / 2 A)
11	Schrauben für das Gehäuse-Oberteil

► Bei dem Modell **DRV 3004** dienen die **Punkte 2,3,4 und 5** der Systemsteuerung.
 ► Die Aufnahme und Wiedergabe können Sie mit der Fernbedienung steuern.

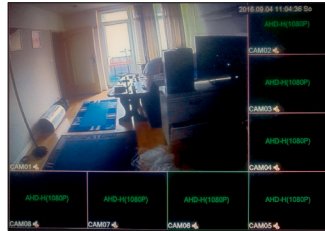
PROCAMO_DVR_3004/8_QuickGuide@M Nov. 2017_M8



Machen Sie sich vor der Benutzung des Systems mit allen Bedien- und Sicherheitshinweisen, liegt dieser Kurzanleitung bei, Ihres Landes vertraut!

- Benutzen Sie das System nur wie beschrieben und für die angegebenen Einsatzbereiche!
- Händigen Sie alle Unterlagen bei Weitergabe des Systems an Dritte aus! Eventuell ist auch ein Zurücksetzen auf die Werkseinstellung und das Formatieren der Festplatte sinnvoll, damit werden alle aufgezeichneten Daten gelöscht.

- Mobile APP herunterladen
Beenden Sie den Assistenten, Ihr Gerät ist jetzt konfiguriert und einsatzbereit.

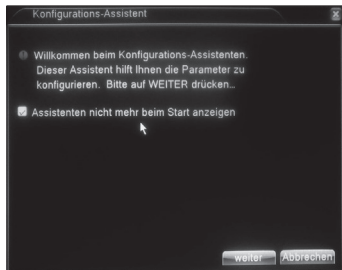


SIE BENÖTIGEN FÜR DIE ÜBERWACHUNG

- Monitor (für Systemeinrichtung notwendig)
- HDMI oder VGA Kabel
- Falls gewünscht, interne SATA Festplatte
- Zum Aufnehmen der Videodateien
- Router und LAN-Kabel für die mobile Überwachung über Smartphone oder Tablet

INBETRIEBNAHME

Schließen Sie den DVR Rekorder an das Netzteil an und warten Sie, bis der Startbildschirm erscheint. Als nächstes wird sich der Konfigurations-Assistent öffnen, um die Basiskonfiguration des DVR einzustellen.



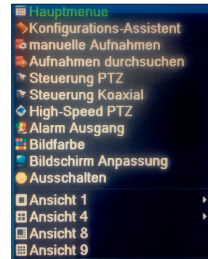
Klicken Sie die Markierung **ASSISTENTEN NICHT MEHR BEIM START ANZEIGEN** weg, damit wird nicht bei jedem Neustart des DVR der Assistent gestartet.

Klicken Sie auf **WEITER** um folgende Einstellungen bei jedem vorzunehmen:

- Zeitzone, Systemzeit, Datumsformat, Zeitformat und für welchen Zeitraum der DVR in Betrieb ist
- Netzwerktest
- Gerät hinzufügen >>>

PASSWORT FÜR DEN "ADMIN" EINSTELLEN

Klicken Sie auf die rechte Maustaste und wählen Sie das Hauptmenü aus.



Es öffnet sich das Anmeldefenster, wo Sie ihr Passwort eingeben müssen. Ab Werk ist kein Passwort vergeben, klicken Sie einfach auf **OK**.

Das Passwort für den "ADMIN" stellen Sie in Hauptmenü ► **TOOLS** ► **BENUTZER** ein.



SICHERES PASSWORT EMPFOHLEN

Wir empfehlen Ihnen dringend, ein sicheres Passwort zu wählen (mindestens acht Zeichen, einschließlich Groß- und Kleinbuchstaben, Zahlen und Sonderzeichen), um die Sicherheit Ihres Produkts zu erhöhen. Außerdem sollten Sie das Passwort regelmäßig zurücksetzen. Insbesondere in Hochsicherheitssystemen lässt sich der Geräteschutz erhöhen, wenn das Passwort monatlich oder wöchentlich erneuert wird.

BEACHTEN SIE AUCH:

- Wenn das **Passwort** 3 x hintereinander falsch eingegeben wird, wird der Alarm ausgelöst!
- Wenn das **Passwort** 5 x hintereinander falsch eingegeben wird, wird das **Konto gesperrt!**
- (Durch einen Neustart oder nach einer halben Stunde wird das Konto automatisch entsperrt.)

MANUELLE AUFNAHMEN

Sämtliche Aufnahmen funktionieren nur mit eingebauter Festplatte.

(Wie sie die Festplatte einbauen, können Sie ausführlich in dem **USER GUIDE** ab Seite 12 nachlesen. Den **USER GUIDE** finden Sie auf der beigelegten CD-ROM.)

Die manuelle Aufnahme ist über das **SHORTCUTMENÜ** ► **MANUELLE AUFNAHME** zu erreichen. Sie sehen im unteren Bild die weiss hinterlegten Punkte sind jetzt aktiv. Es werden keine Aufnahmen gemacht. Wenn sie Aufnahmen mit z.B. Kamera 1, 4 und 8 machen wollen, dann klicken Sie die entsprechenden Punkte in Manuell oder Konfiguration an.

Konfiguration heisst, was Sie vorher in Video Aufnahme Plan eingestellt haben wird dann aktiv.



AUFZEICHNUNG NACH PLAN

Den Aufzeichnungsplan erreichen Sie unter **HAUPTMENÜ** ► **AUFNAHME** ► **PLAN**



Wählen Sie den **KANAL** oder **ALLE**, um die Einstellungen für die Aufnahme vorzunehmen.

Modus:

- Konfiguration** Aufnahme nach dem Zeitraum 1 - 4
- Manuell** Aufnahme über das Menü Ein / Ausschaltbar
- Keine Aufnahme** keine Aufnahme
- Regulär** Aufnahme nach dem Zeitraum
- Erkennen** Aufnahme im Zeitraum und wenn eine Bewegung im Bild ist.
- Alarm** Aufnahme im Zeitraum und wenn das Videosignal fehlt oder verblendet wird.

AUFZEICHNUNG NACH BEWEGUNG

Wählen Sie **HAUPTMENÜ** ► **ALARM** ► **MOTION DETECTION**, um in das Alarmmenü zu gelangen. Dort können Sie folgende Alarm Auslöser für die Aufnahme einstellen:

Bewegung Aufnahme bei einer Bewegung im Bild.

Die Funktion **ERKENNEN** muss im Zeitplan aktiviert sein.

Video Blende Aufnahme bei Verdeckung / Verdunklung der Kamera.

Die Funktion **ALARM** muss im Zeitplan aktiviert sein.

Video Verlust Aufnahme bei Verlust des Kamerasygnals.

Die Funktion **ALARM** muss im Zeitplan aktiviert sein.

(Im Benutzerhandbuch 2 auf Seite 4 werden die Einstellungen ausführlich erklärt.)



AUFZEICHNUNGEN ANSEHEN

Es gibt zwei Methoden für die Wiedergabe der Videodateien auf der Festplatte:

1. Im Desktop-Shortcutmenü (rechte Maustaste).
2. **HAUPTMENÜ** ► **AUFNAHME** ► **AUFNAHME DURCHSUCHEN**.

Öffnen Sie das Wiedergabemenü. Es können nur 2 Kameras gleichzeitig durchsucht werden.

Grenzen Sie ihre Suche nach Datum ein. In der Suche können maximal 128 Dateien angezeigt werden. Wählen Sie die Kamera aus und drücken die Lupe zur Suche und es werden die entsprechenden Dateien aufgelistet.

