



renkforce

Ⓧ Montageanleitung

RF2000 v2 Einhausung

Best.-Nr. 1720495

CE

	Seite
1. Einführung.....	3
2. Symbol-Erklärung.....	3
3. Bestimmungsgemäße Verwendung.....	4
4. Sicherheitshinweise.....	4
5. Lieferumfang.....	5
6. Die Einhausung im Überblick.....	6
7. Allgemeine Hinweise und Informationen zur Montage.....	7
a) Allgemeines.....	7
b) Benötigtes Werkzeug.....	7
8. Zusammenbau der Einhausung.....	8
a) Hinweise zum Verschrauben der einzelnen Teile.....	8
b) Zusammenbau der Abdeckung für die Vorderseite.....	9
c) Zusammenbau der Abdeckung für die Rückseite.....	12
9. Montage der Einhausung am Drucker.....	16
a) Montage der oberen Abdeckung am Drucker.....	16
b) Montage der vorderen Abdeckung am Drucker.....	23
c) Montage der hinteren Abdeckung am Drucker.....	25
10. Entsorgung.....	26
11. Technische Daten.....	26

1. Einführung

Sehr geehrte Kundin, sehr geehrter Kunde,

wir bedanken uns für den Kauf dieses Produkts.

Dieses Produkt entspricht den gesetzlichen, nationalen und europäischen Anforderungen.

Um diesen Zustand zu erhalten und einen gefahrlosen Betrieb sicherzustellen, müssen Sie als Anwender diese Bedienungsanleitung beachten!



Diese Bedienungsanleitung gehört zu diesem Produkt. Sie enthält wichtige Hinweise zur Inbetriebnahme und Handhabung. Achten Sie hierauf, auch wenn Sie dieses Produkt an Dritte weitergeben. Heben Sie deshalb diese Bedienungsanleitung zum Nachlesen auf!

Bei technischen Fragen wenden Sie sich bitte an:

Deutschland: www.conrad.de/kontakt

Österreich: www.conrad.at
www.business.conrad.at

Schweiz: www.conrad.ch
www.biz-conrad.ch

2. Symbol-Erklärung



Das Symbol mit dem Blitz im Dreieck wird verwendet, wenn Gefahr für Ihre Gesundheit besteht, z.B. durch elektrischen Schlag. Im Gerät befinden sich keine vom Benutzer zu wartenden Teile. Öffnen Sie das Gerät deshalb nie.



Das Symbol mit dem Ausrufezeichen weist Sie auf besondere Gefahren bei Handhabung, Betrieb und Bedienung hin.



Dieses Symbol warnt vor heißen Oberflächen, deren Berührung Verletzungen hervorrufen kann.



Achtung! Gefahr durch sich bewegende Teile - Finger und andere Körperteile fernhalten.

Dieses Symbol warnt vor Verletzungen, die beim Hineingreifen in das Gerät während des Betriebs auftreten können. Körperteile können hierbei eingequetscht, eingezogen oder anderweitig verletzt werden.



Dieses Symbol warnt vor Handverletzungen durch den Riemenantrieb.



Das Symbol mit dem Pfeil ist zu finden, wenn Ihnen besondere Tipps und Hinweise gegeben werden sollen.



Das Produkt ist ausschließlich zum Einsatz und der Verwendung in trockenen Innenräumen geeignet, es darf nicht feucht oder nass werden.



Beachten Sie die Bedienungsanleitung!

3. Bestimmungsgemäße Verwendung

Die in dieser Anleitung beschriebene Einhausung ist für den Anbau am RF2000 v2 Bausatz/Fertiggerät vorgesehen.

Der Betrieb ist nur in geschlossenen Räumen, also nicht im Freien erlaubt. Der Kontakt mit Feuchtigkeit, z.B. im Badezimmer o.ä., ist unbedingt zu vermeiden.

Aus Sicherheits- und Zulassungsgründen dürfen Sie das Produkt nicht umbauen und/oder verändern. Falls Sie das Produkt für andere Zwecke verwenden, als zuvor beschrieben, kann das Produkt beschädigt werden. Außerdem kann eine unsachgemäße Verwendung Gefahren, wie zum Beispiel Kurzschluss, Brand, Stromschlag, etc. hervorrufen. Lesen Sie sich die Bedienungsanleitung genau durch und bewahren Sie diese auf. Reichen Sie das Produkt nur zusammen mit der Bedienungsanleitung an dritte Personen weiter.

Dieses Produkt erfüllt die gesetzlichen, nationalen und europäischen Anforderungen. Alle enthaltenen Firmennamen und Produktbezeichnungen sind Warenzeichen der jeweiligen Inhaber. Alle Rechte vorbehalten.

4. Sicherheitshinweise



Lesen Sie sich die Bedienungsanleitung aufmerksam durch und beachten Sie insbesondere die Sicherheitshinweise. Falls Sie die Sicherheitshinweise und die Angaben zur sachgemäßen Handhabung in dieser Bedienungsanleitung nicht befolgen, übernehmen wir für dadurch resultierende Personen-/Sachschäden keine Haftung. Außerdem erlischt in solchen Fällen die Gewährleistung/Garantie.



- Aus Sicherheitsgründen ist das eigenmächtige Umbauen und/oder Verändern des Produktes, abweichend von dieser Bedienungsanleitung, nicht gestattet. Einzelteile könnten hierbei beschädigt werden und somit die Funktion oder die Sicherheit des Gerätes beeinträchtigen.
- Das Produkt ist kein Spielzeug, es gehört nicht in Kinderhände und ist auch nicht für Kinder geeignet. Kinder können die Gefahren, die im Umgang mit elektrischen Geräten bestehen, nicht einschätzen.
- Alle Teile des Produktes sind hochpräzise gefertigt. Wenden Sie hier niemals mechanische Gewalt an. Die Einhausung könnte hierdurch unbrauchbar werden.
- Lassen Sie Verpackungsmaterial nicht achtlos liegen. Es könnte für Kinder zu einem gefährlichen Spielzeug werden.
- Das Produkt darf keinen extremen Temperaturen, starken Vibrationen, hoher Feuchtigkeit, wie z.B. Regen oder Dampf oder starken mechanischen Beanspruchungen ausgesetzt werden.
- Stellen Sie keine offenen Brandquellen, wie z.B. brennende Kerzen auf oder direkt neben dem Gerät ab.

5. Lieferumfang

Vodere Abdeckung

- 1x Frontklappe (gebogen) (A1)
- 2x Seitenplatte (A2)
- 1x Untere Platte (gebogen) (A3)
- 1x Obere Platte (A4)

Hintere Abdeckung

- 1x Rückplatte (B1)
- 2x Seitenplatte (B2)
- 1x Untere Platte mit einer Aussparung für den Y-Motor (B3)
- 1x Obere Platte (B4)
- 1x Halteteil (B5)

Obere Abdeckung

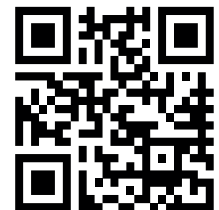
- 1x Seitenteil links (C1)
- 1x Seitenteil rechts (C2)
- 1x Vordere obere Abdeckklappe (gebogen) (C3)
- 1x Hintere obere Abdeckklappe (gebogen) (C4)

Montage Material, Sonstiges

- 20x Zylinderkopfschraube M3x12; 20x Mutter M3
- 4x Zylinderkopfschraube M4x25
- 2x Plastik-Halter; 2x Kreuzschlitzschraube M4x10; 2x Mutter M4
- 4x Gummipuffer; 4x Schlitzschraube M4x8
- Bedienungsanleitung (Digital als Download)

Aktuelle Bedienungsanleitungen

Laden Sie aktuelle Bedienungsanleitungen über den Link www.conrad.com/downloads herunter oder scannen Sie den abgebildeten QR-Code. Befolgen Sie die Anweisungen auf der Webseite.



Achtung! Wichtiger Hinweis zum Versand des Druckers!



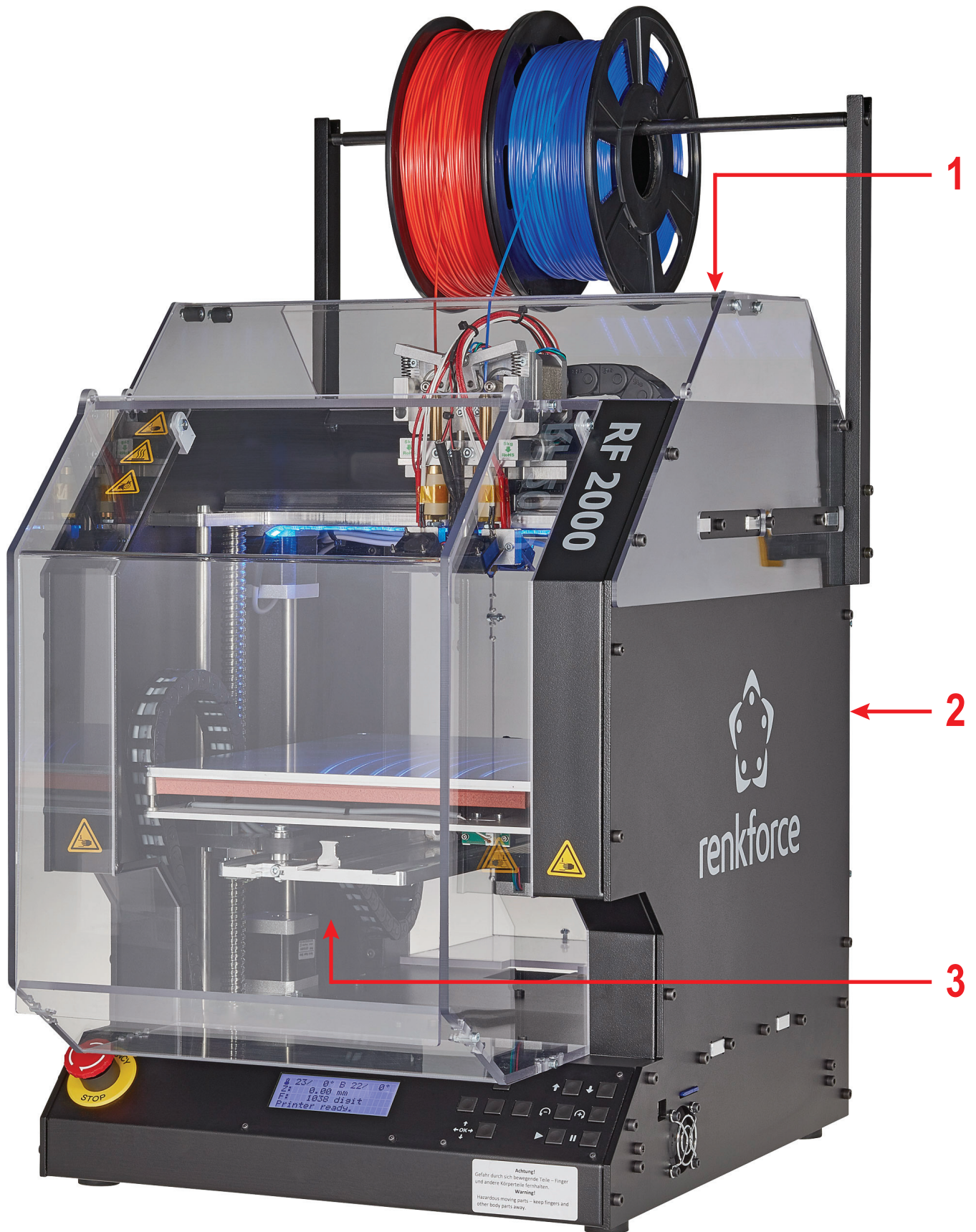
Achtung! Wenn Sie den Drucker verschicken müssen, entfernen Sie auf jeden Fall vorher die komplette Einhausung!

Ein Versand mit der Einhausung ist nicht zulässig und kann zu Transportschäden führen!

Für Transportschäden übernehmen wir in diesen Fall keine Haftung. Auserdem kann dies zum Verlaust der Gewährleistung/ Garantie führen!

Bitte beachten Sie auch die separate Verpackungsanleitung.

6. Die Einhausung im Überblick



- (1) Obere Abdeckung (fest montiert; mit 2 Abdeckklappen)
- (2) Abdeckung für die Rückseite (schnell abnehmbar)
- (3) Abdeckung für die Vorderseite (mit 2 Schrauben befestigt; mit einer Abdeckklappe)

7. Allgemeine Hinweise und Informationen zur Montage

a) Allgemeines



Nehmen Sie sich für die Montage ausreichend Zeit. Durch zu große Eile werden oft Fehler gemacht, die Teile beschädigen können oder den Zeitvorteil durch aufwändige Nacharbeiten wieder zunichtemachen.

Der Arbeitsplatz sollte ausreichend groß und sauber sein, so dass sich die verschiedenen Bauteile und Baugruppen ohne Probleme ablegen und montieren lassen.

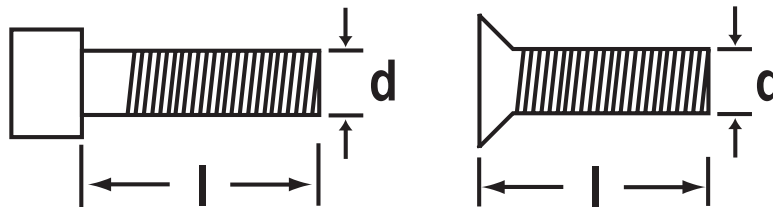
Beachten Sie bei der Montage unbedingt die Bilder. Hier werden die Montageorte und die korrekte Ausrichtung der Teile gezeigt.

Alle Teile der Einhausung sind extrem genau gefertigt. Wenden Sie bei der Montage keinesfalls Gewalt an. Alle Teile lassen sich ohne größeren Kraftaufwand zusammenfügen. Sollte dies einmal nicht der Fall sein, überdenken Sie den Montageschritt nochmals und lesen Sie die entsprechende Beschreibung in dieser Anleitung erneut durch.

Achten Sie beim Festziehen der Schrauben darauf, diese nicht zu fest anzuziehen.

—> Sollten im Lieferumfang mehr Schrauben und Muttern enthalten sein als nötig, dienen diese als Ersatz, falls bei der Montage z.B. eine Schraube o.ä. verloren geht.

Bei Zylinderkopfschrauben wird die Länge (l) ohne den Schraubenkopf gemessen, bei Senkkopfschrauben erfolgt die Längenmessung mit Schraubenkopf. Der Durchmesser (d) wird immer am Gewinde gemessen.



b) Benötigtes Werkzeug

- Schraubendreher (Kreuzschlitz und Schlitz) groß
- Innensechskantschlüssel 2,5 mm / 3 mm
- Außensechskant-Steckschlüssel 7 mm
- Außensechskant-Gabelschlüssel 7 mm

—> Teilweise kann ein Außensechskant-Steckschlüssel oder ein Außensechskant-Gabelschlüssel verwendet werden.

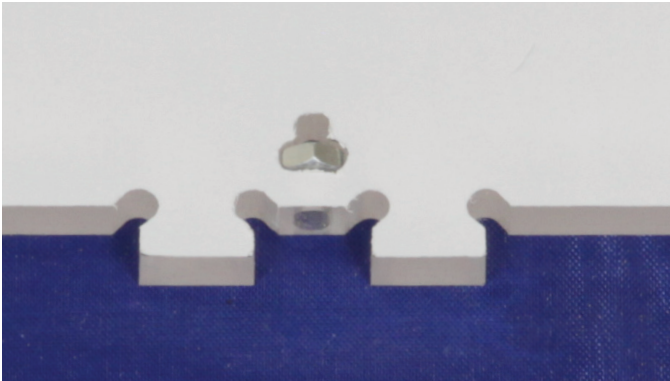
- Kleine Flachzange und kleine Spitzzange

8. Zusammenbau der Einhausung

→ Die Einhausung ist komplett durchsichtig. Im Auslieferungszustand sind alle Teile beidseitig mit einer Schutzfolie versehen. Um die Fotos in der Anleitung besser darstellen zu können, haben wir für die Fotos die Schutzfolie nur einseitig entfernt.

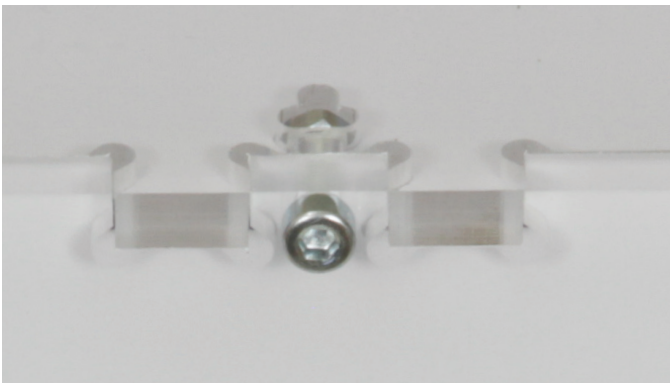
Grundsätzlich empfehlen wir Ihnen, die Schutzfolie erst nach der Montage komplett zu entfernen. Für die Montage selbst genügt es, die Schutzfolie dort zu entfernen, wo die Teile zusammengesetzt werden.

a) Hinweise zum Verschrauben der einzelnen Teile

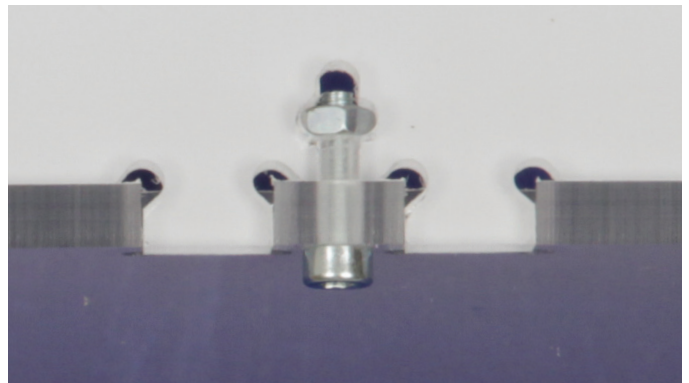


Beim Zusammenbau setzen Sie immer zuerst alle Muttern in die Aussparungen der Bohrungen ein.

In der Aussparung muss dabei immer eine gerade Fläche der Mutter anliegen und nach außen muss jeweils immer eine Spitze der Mutter gerichtet sein.



Als nächstes setzen Sie die beiden Teile zusammen. Dabei müssen die Nasen des einen Teils in die entsprechende Aussparungen des zweiten Teils eingesetzt werden.



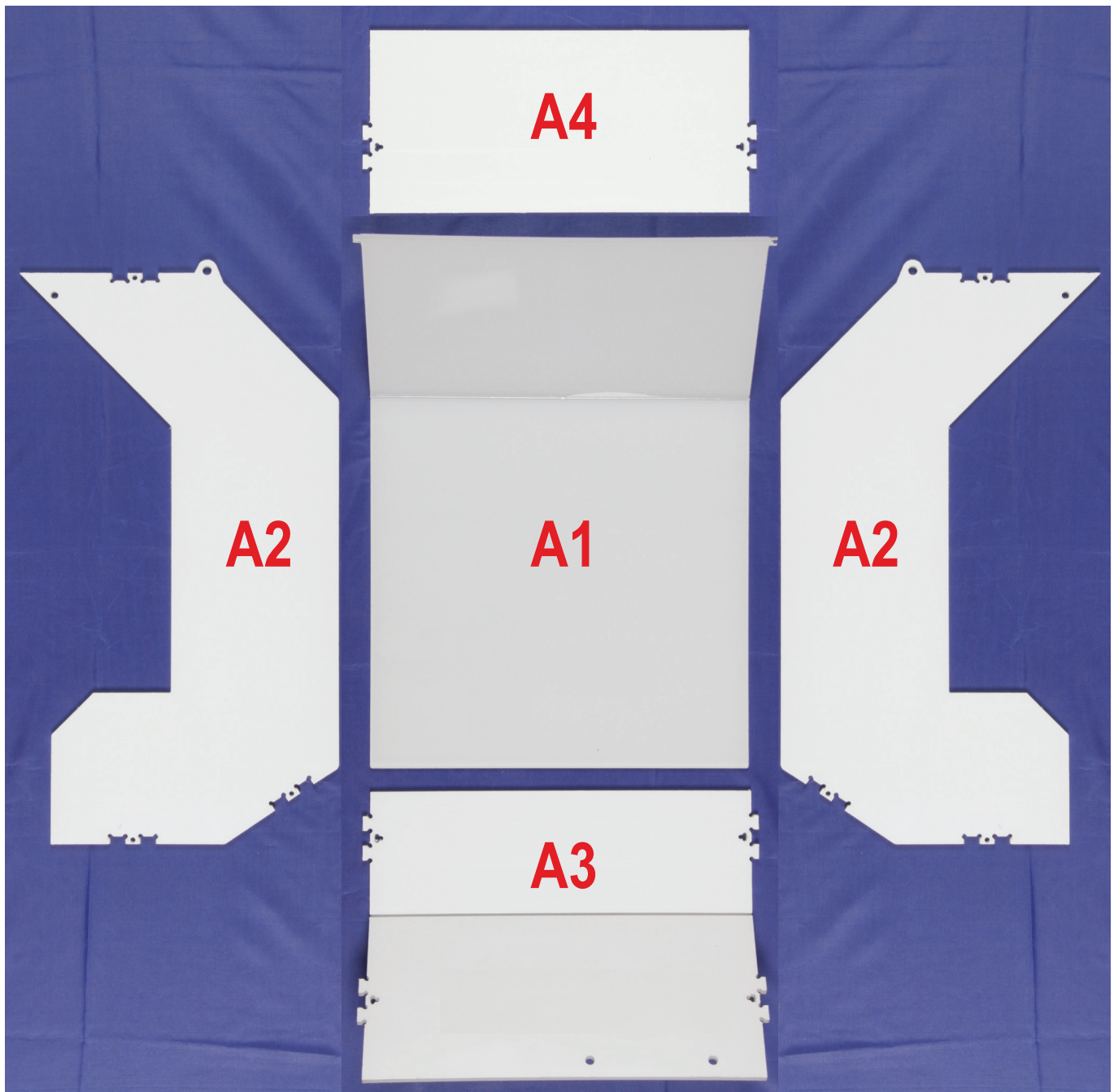
Zum Schluss drehen Sie alle M3-Zylinderkopfschrauben durch die Bohrungen des jeweils zweiten Teils in die zuvor montierten Muttern ein.

→ Ziehen Sie alle Zylinderkopfschrauben erst leicht an, damit nichts mehr verrutscht. Erst am Schluss, wenn das komplette Teil montiert ist, ziehen Sie alle Schrauben fest.

Ziehen Sie die Schrauben allerdings nicht zu fest an, da ansonsten der Kunststoff brechen oder springen kann.

b) Zusammenbau der Abdeckung für die Vorderseite

Übersicht und Anordnung der Teile für die vordere Abdeckung



A1 - Frontklappe der vorderen Abdeckung (gebogen)

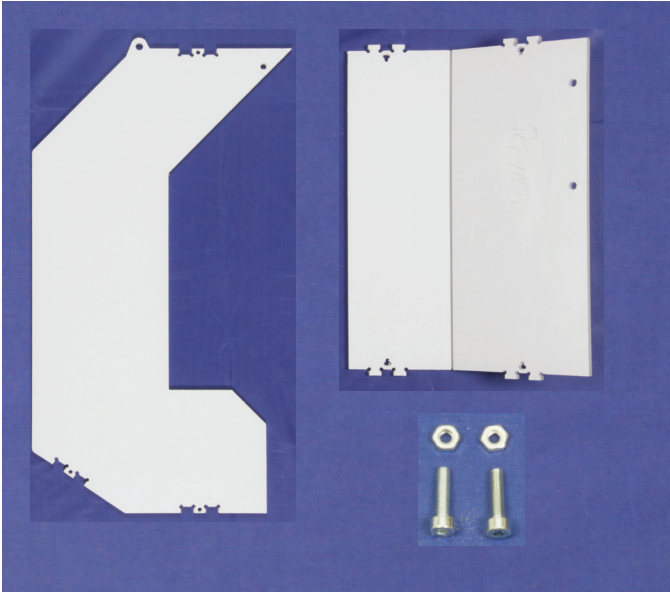
A2 - 2 Seitenplatten der vorderen Abdeckung

A3 - Untere Platte der vorderen Abdeckung (gebogen)

A4 - Obere Platte der vorderen Abdeckung

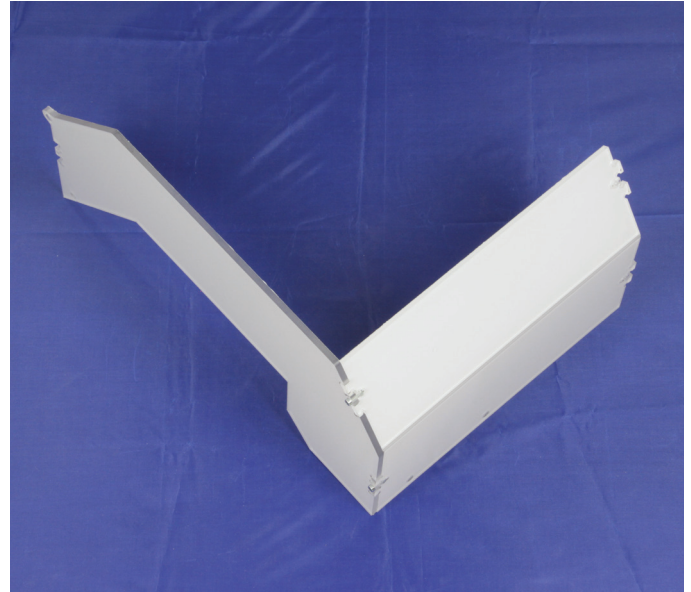
→ Die beiden Seitenplatten sind vollkommen identisch.

Zusammenbau der vorderen Abdeckung



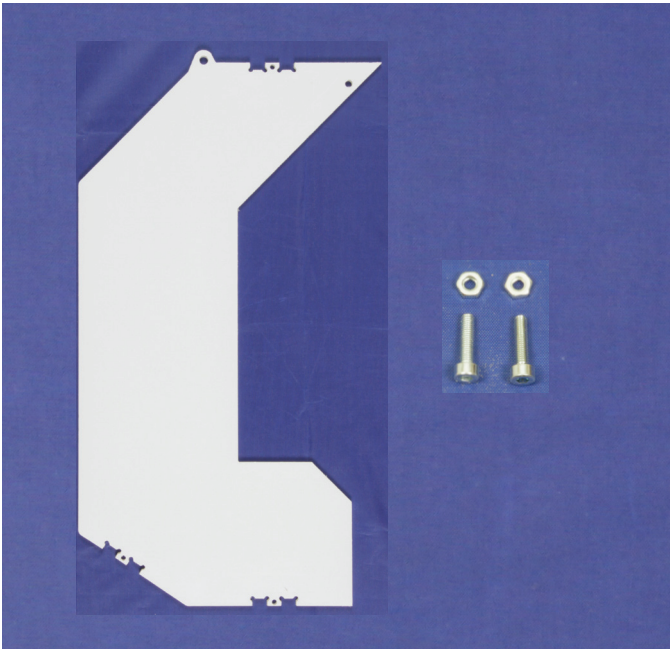
- 1x Seitenplatte **A2**
- 1x Untere Platte **A3** (gebogen)
- 2x Zylinderkopfschraube M3x12
- 2x Mutter M3

→ Bitte beachten Sie! Die Schrauben und Muttern sind im Verhältnis etwas größer dargestellt.



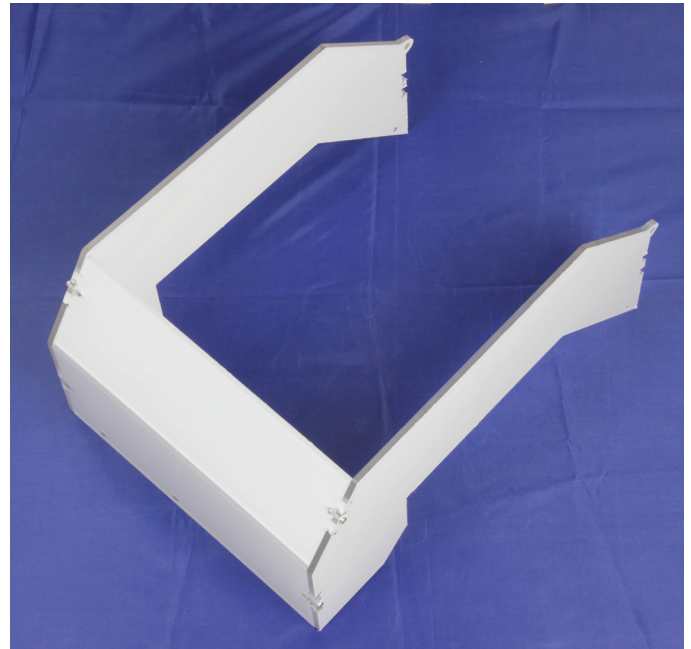
Die erste Seitenplatte muss an eine der Seiten der unteren Platte montiert werden.

Setzen Sie die beiden Muttern in die Schlitz der Aussparungen ein. Entfernen Sie beidseitig die Schutzfolie im Bereich der 2 Bohrungen der Seitenplatte und im Bereich der beiden Nasen der unteren Platte. Befestigen Sie die Seitenplatte mit den beiden M3-Zylinderkopfschrauben, wie es im Bild zu sehen ist, an der unteren Platte.



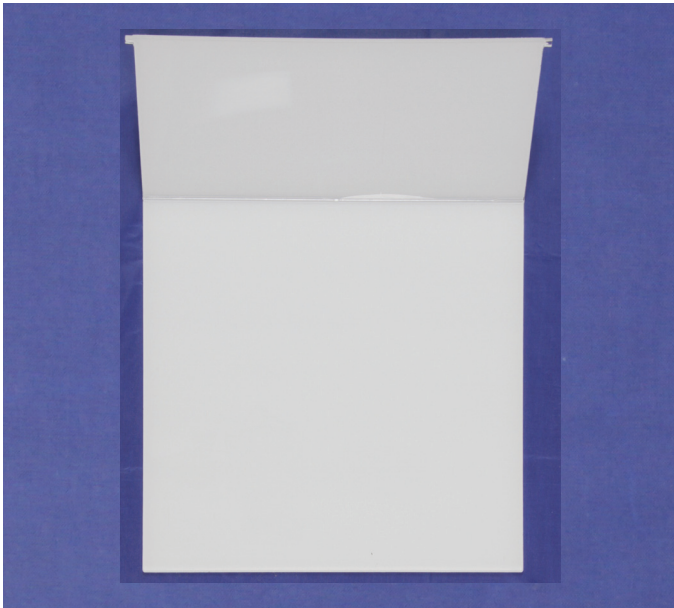
- 1x Untere Platte **A3** mit der ersten montierten Seitenplatte **A2** (nicht im Bild)
- 1x Seitenplatte **A2**
- 2x Zylinderkopfschraube M3x12
- 2x Mutter M3

→ Bitte beachten Sie! Die Schrauben und Muttern sind im Verhältnis etwas größer dargestellt.

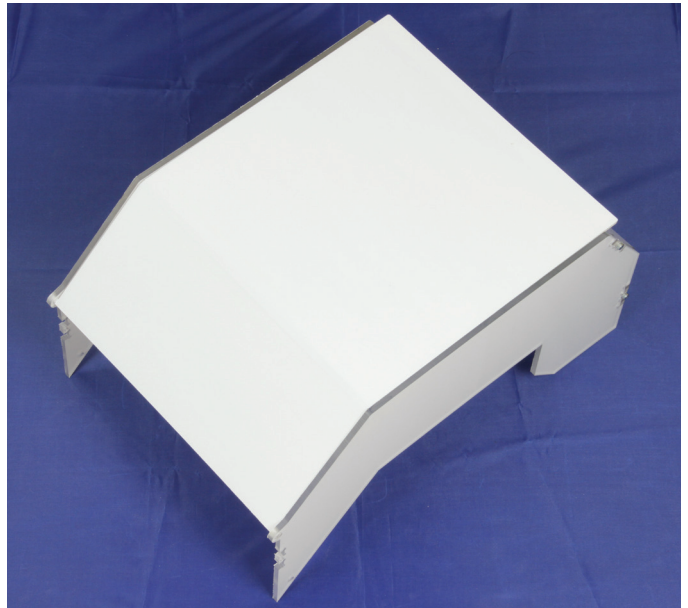


Die zweite Seitenplatte muss gegenüber der ersten Seitenplatte montiert werden.

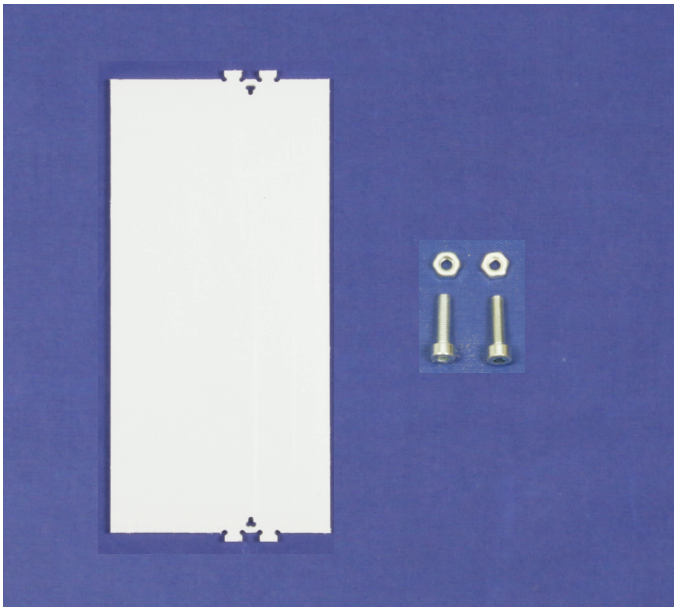
Setzen Sie die beiden Muttern in die Schlitz der Aussparungen ein. Entfernen Sie beidseitig die Schutzfolie im Bereich der 2 Bohrungen der Seitenplatte und im Bereich der beiden Nasen der unteren Platte. Befestigen Sie die Seitenplatte mit den beiden M3-Zylinderkopfschrauben, wie es im Bild zu sehen ist, an der unteren Platte.



1x Untere Platte **A3** mit den beiden montierten Seitenplatten **A2**
(nicht im Bild)
1x Frontklappe **A1**



Entfernen Sie an beiden Seitenplatte die Schutzfolie auf der Innenseite im Bereich der jeweiligen Bohrung und beidseitig im Bereich der beiden Nasen der Frontklappe.
Drücken Sie die beiden Seitenteile vorsichtig, etwas auseinander und hängen die Frontklappe in die beiden Bohrungen ein.
Drücken Sie anschließend die beiden Seitenteile wieder zusammen.
Die Frontklappe muss sauber auf der bisherigen Konstruktion aufliegen.



1x Bisher montierte Konstruktion mit **A1**, 2x **A2** und **A3** (nicht im Bild)
1x Obere Platte **A4**
2x Zylinderkopfschraube M3x12
2x Mutter M3



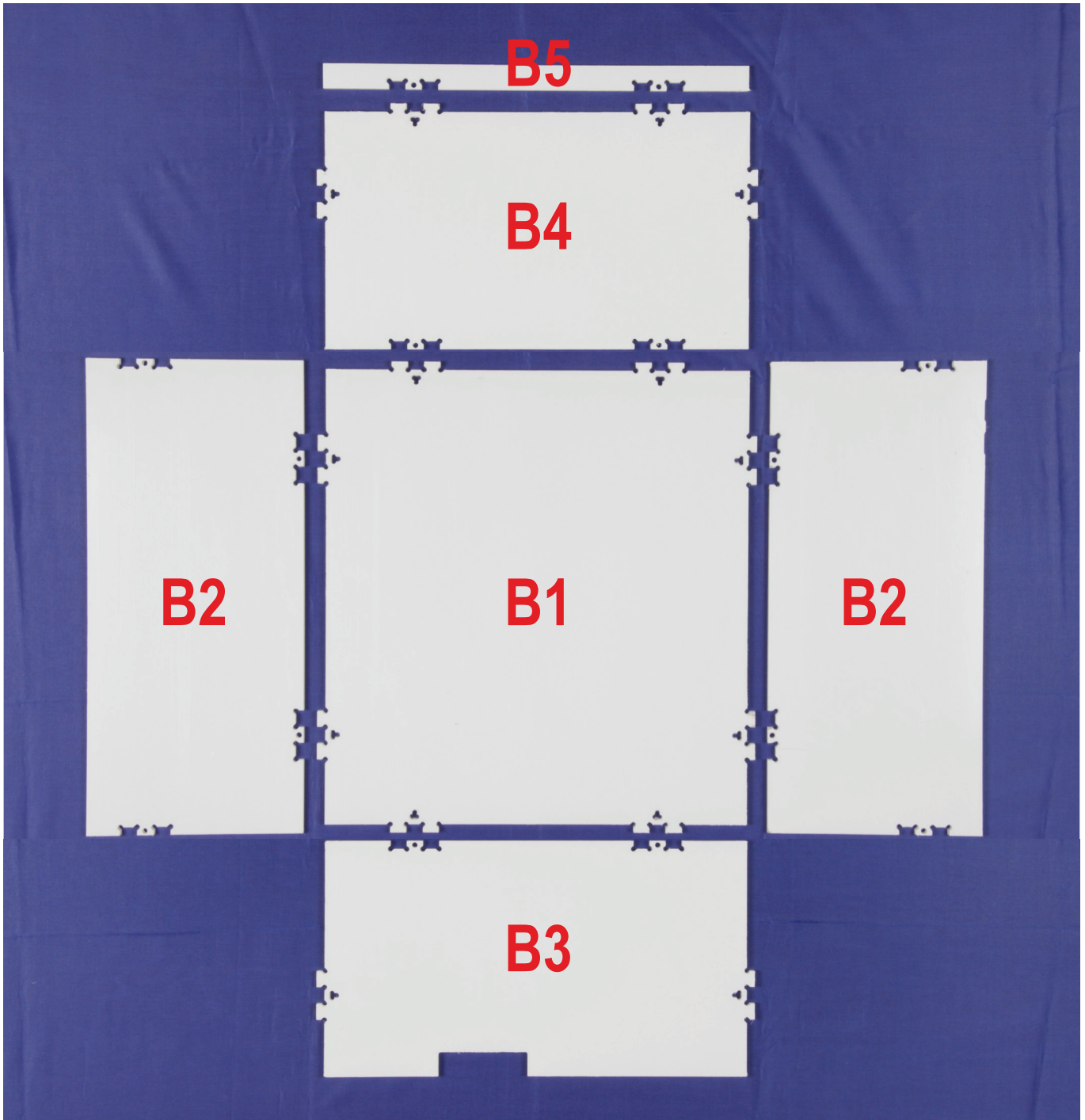
Setzen Sie die beiden Muttern in die Schlitz der Aussparungen ein.
Entfernen Sie beidseitig die Schutzfolie im Bereich der 2 Bohrungen der Seitenplatten und im Bereich der beiden Nasen der oberen Platte.
Befestigen Sie die obere Platte mit den beiden M3-Zylinderkopfschrauben, wie es im Bild zu sehen ist, an den beiden Seitenplatten.

→ Bitte beachten Sie! Die Schrauben und Muttern sind im Verhältnis etwas größer dargestellt.

→ Die Montage der Abdeckung für die Vorderseite ist damit abgeschlossen. Ziehen Sie zum Schluss noch alle zuvor eingesetzten Schrauben endgültig fest.

c) Zusammenbau der Abdeckung für die Rückseite

Übersicht und Anordnung der Teile für die Rückseite



B1 - Rückplatte der hinteren Abdeckung

B2 - 2 Seitenplatten der hinteren Abdeckung

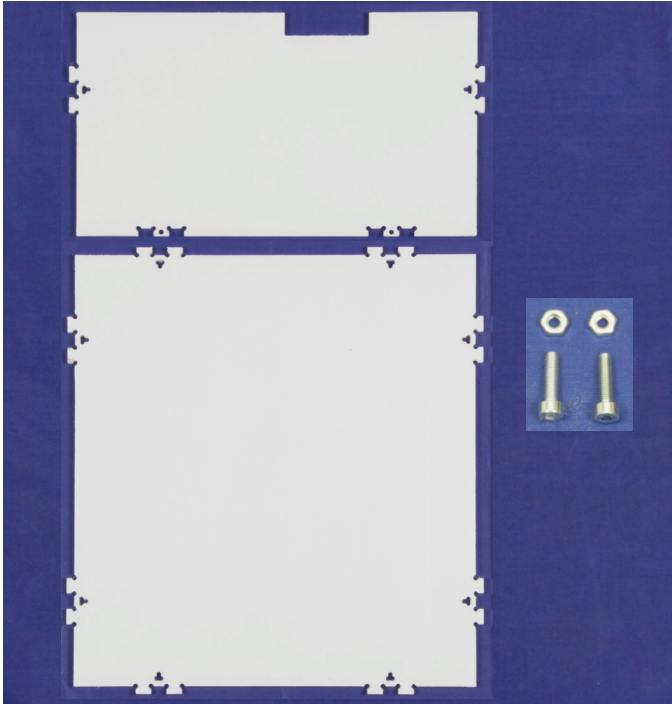
B3 - Untere Platte der hinteren Abdeckung mit einer Aussparung für den Y-Motor

B4 - Obere Platte der hinteren Abdeckung

B5 - Halteteil für die hintere Abdeckung

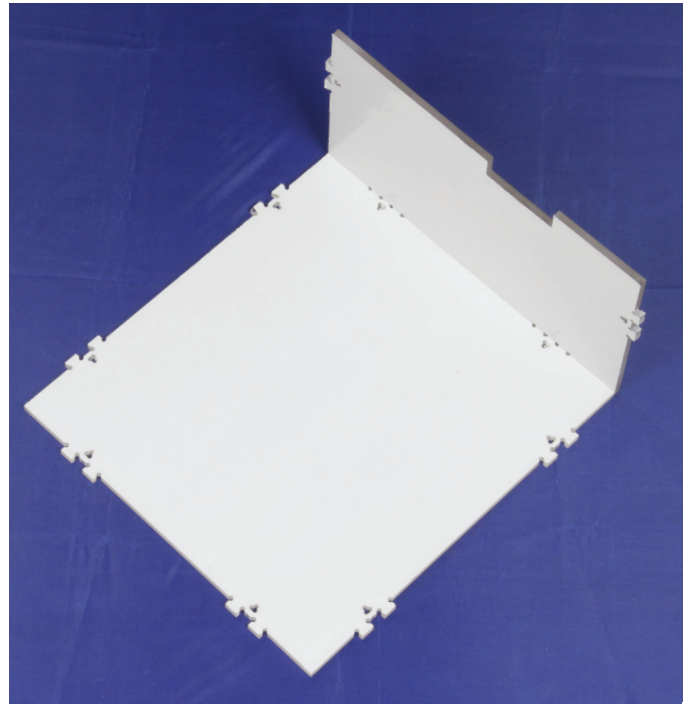
→ Die beiden Seitenplatten sind vollkommen identisch.

Zusammenbau der Abdeckung

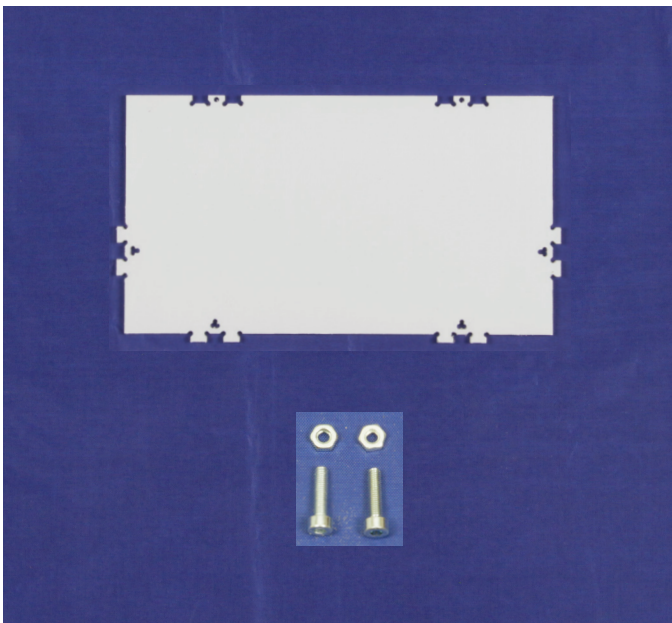


- 1x Rückplatte **B1**
- 1x Untere Platte **B3** (mit einer Aussparung für den Y-Motor)
- 2x Zylinderkopfschraube M3x12
- 2x Mutter M3

→ Bitte beachten Sie! Die Schrauben und Muttern sind im Verhältnis etwas größer dargestellt.

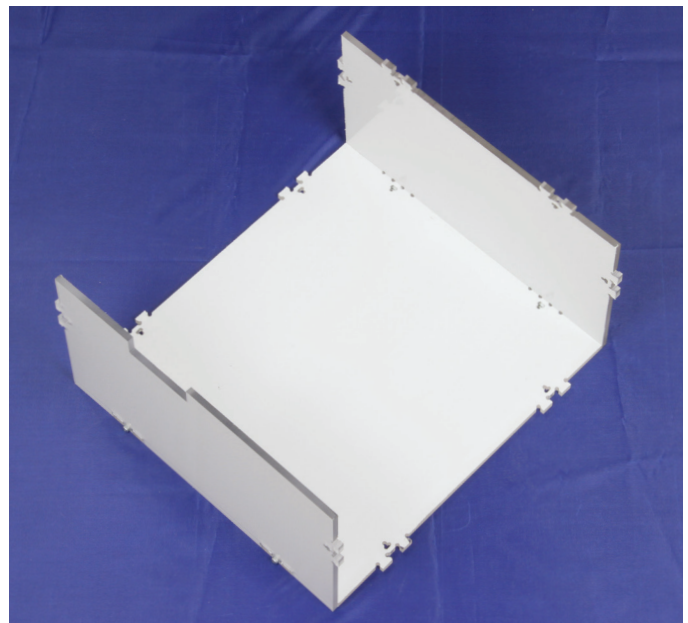


Die untere Platte muss an eine der beiden kurzen Seiten montiert werden. Die äußeren Kanten müssen miteinander abschließen. Setzen Sie die beiden Muttern in die Schlitz der Aussparungen ein. Entfernen Sie beidseitig die Schutzfolie im Bereich der 2 Bohrungen der unteren Platte und im Bereich der beiden Nasen der Rückplatte. Befestigen Sie die untere Platte mit den beiden M3-Zylinderkopfschrauben, wie es im Bild zu sehen ist, an der Rückplatte.

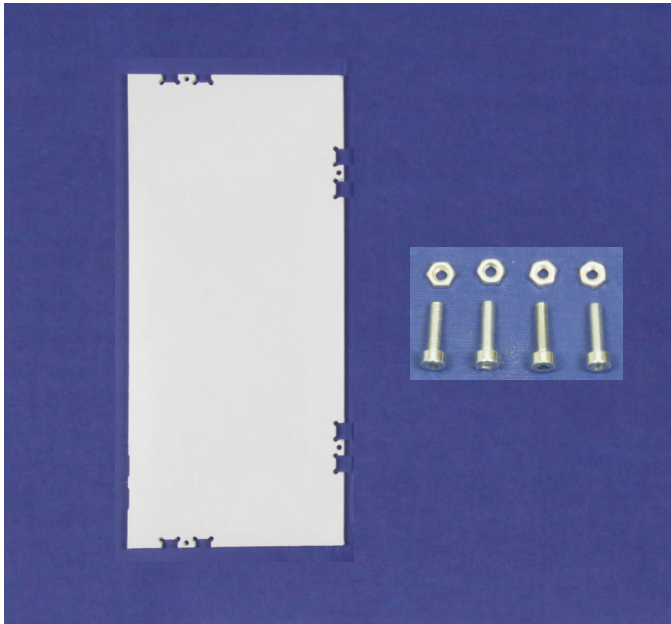


- 1x Rückplatte **B1** mit der montierten unteren Platte **B3** (nicht im Bild)
- 1x Obere Platte **B4**
- 2x Zylinderkopfschraube M3x12
- 2x Mutter M3

→ Bitte beachten Sie! Die Schrauben und Muttern sind im Verhältnis etwas größer dargestellt.

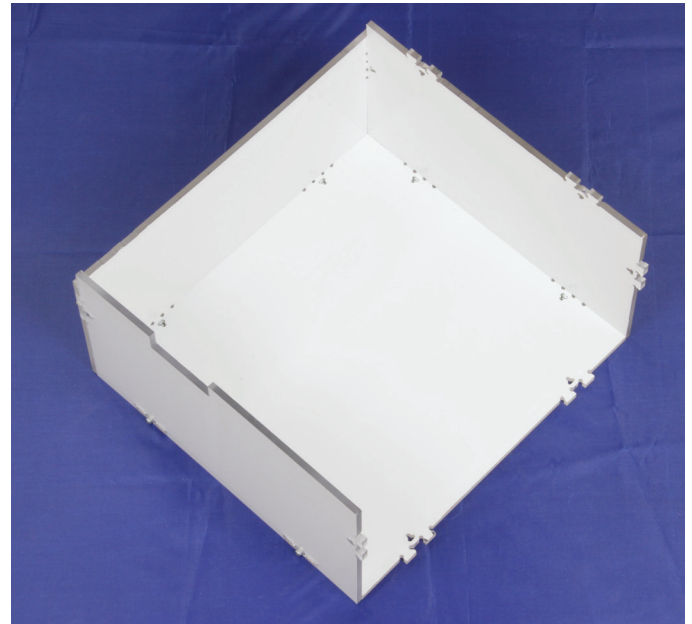


Die obere Platte muss gegenüber der unteren Platte montiert werden. Setzen Sie die beiden Muttern wieder in die Schlitz der Aussparungen ein. Entfernen Sie beidseitig die Schutzfolie im Bereich der 2 Bohrungen der oberen Platte und im Bereich der beiden Nasen der Rückplatte. Befestigen Sie die obere Platte mit den beiden M3-Zylinderkopfschrauben, wie es im Bild zu sehen ist, an der Rückplatte.

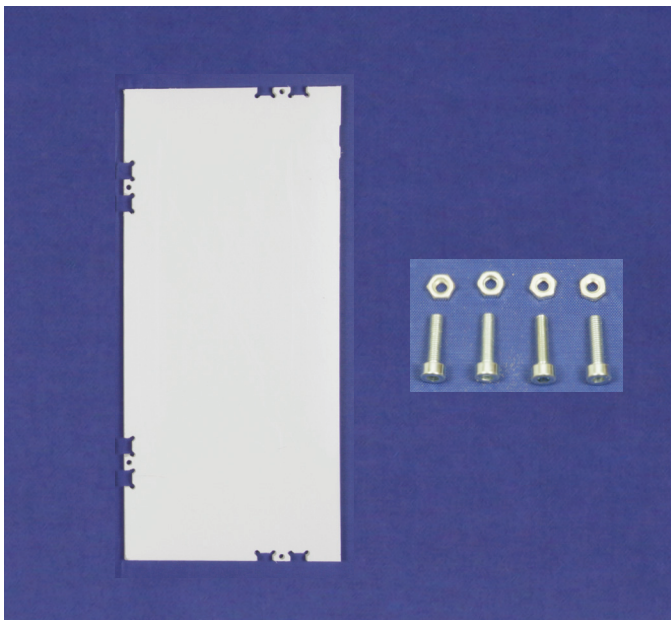


- 1x Rückplatte **B1** mit den beiden montierten Platten **B3** und **B4**
(nicht im Bild)
- 1x Seitenplatte **B2**
- 4x Zylinderkopfschraube M3x12
- 4x Mutter M3

→ Bitte beachten Sie! Die Schrauben und Muttern sind im Verhältnis etwas größer dargestellt.

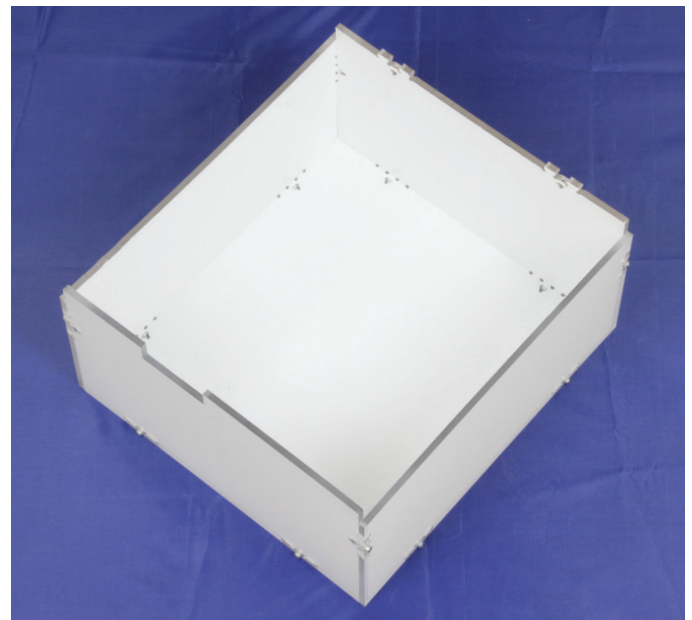


Die erste Seitenplatte muss an einer der beiden Seiten der bisherigen Konstruktion montiert werden.
Setzen Sie die 4 Muttern in die Schlitz der richtigen Aussparungen ein.
Entfernen Sie beidseitig die Schutzfolie im Bereich der Nasen der oberen und unteren Platte sowie der Rückplatte.
Befestigen Sie die Seitenplatte mit den 4 M3-Zylinderkopfschrauben, wie es im Bild zu sehen ist, an allen drei Platten.

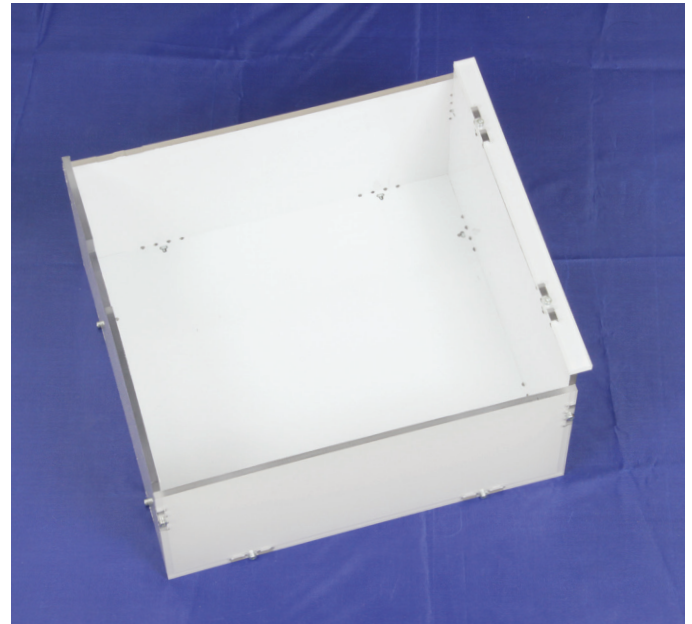
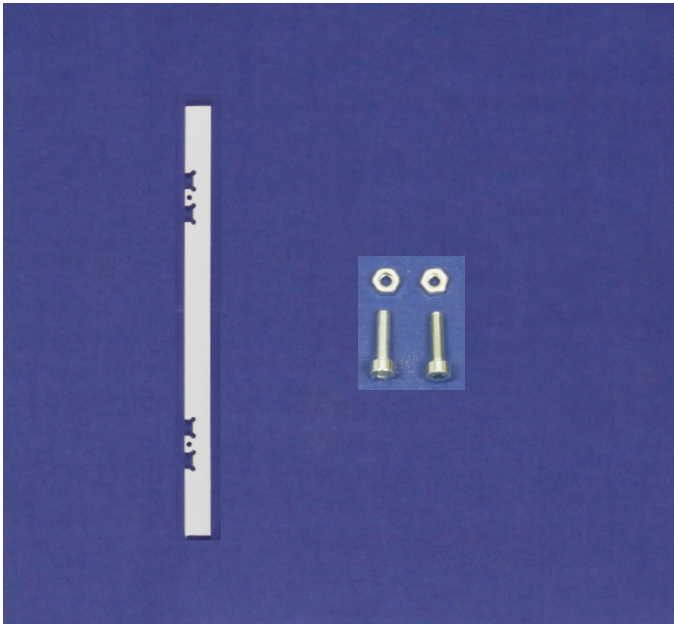


- 1x Rückplatte **B1** mit den montierten Platten 1x **B2**, **B4** und **B3**
(nicht im Bild)
- 1x Seitenplatte **B2**
- 4x Zylinderkopfschraube M3x12
- 4x Mutter M3

→ Bitte beachten Sie! Die Schrauben und Muttern sind im Verhältnis etwas größer dargestellt.



Die zweite Seitenplatte muss gegenüber der ersten Seitenplatte montiert werden.
Setzen Sie die 4 Muttern wieder in die Schlitz der Aussparungen ein.
Entfernen Sie beidseitig die Schutzfolie im Bereich der Nasen der oberen und unteren Platte sowie der Rückplatte.
Befestigen Sie die Seitenplatte mit den 4 M3-Zylinderkopfschrauben, wie es im Bild zu sehen ist, an allen drei Platten.



1x Rückplatte **B1** mit den montierten Platten 2x **B2**, **B3** und **B4**
(nicht im Bild)

1x Halteteil für die hintere Abdeckung **B5**

2x Zylinderkopfschraube M3x12

2x Mutter M3

→ Bitte beachten Sie! Die Schrauben und Muttern sind im Verhältnis etwas größer dargestellt.

Das Halteteil für die hintere Abdeckung muss an den verbleibenden beiden Nasen der oberen Platte montiert werden. Es muss dabei so ausgerichtet werden, dass der Überstand von der kompletten Abdeckung weg zeigt.

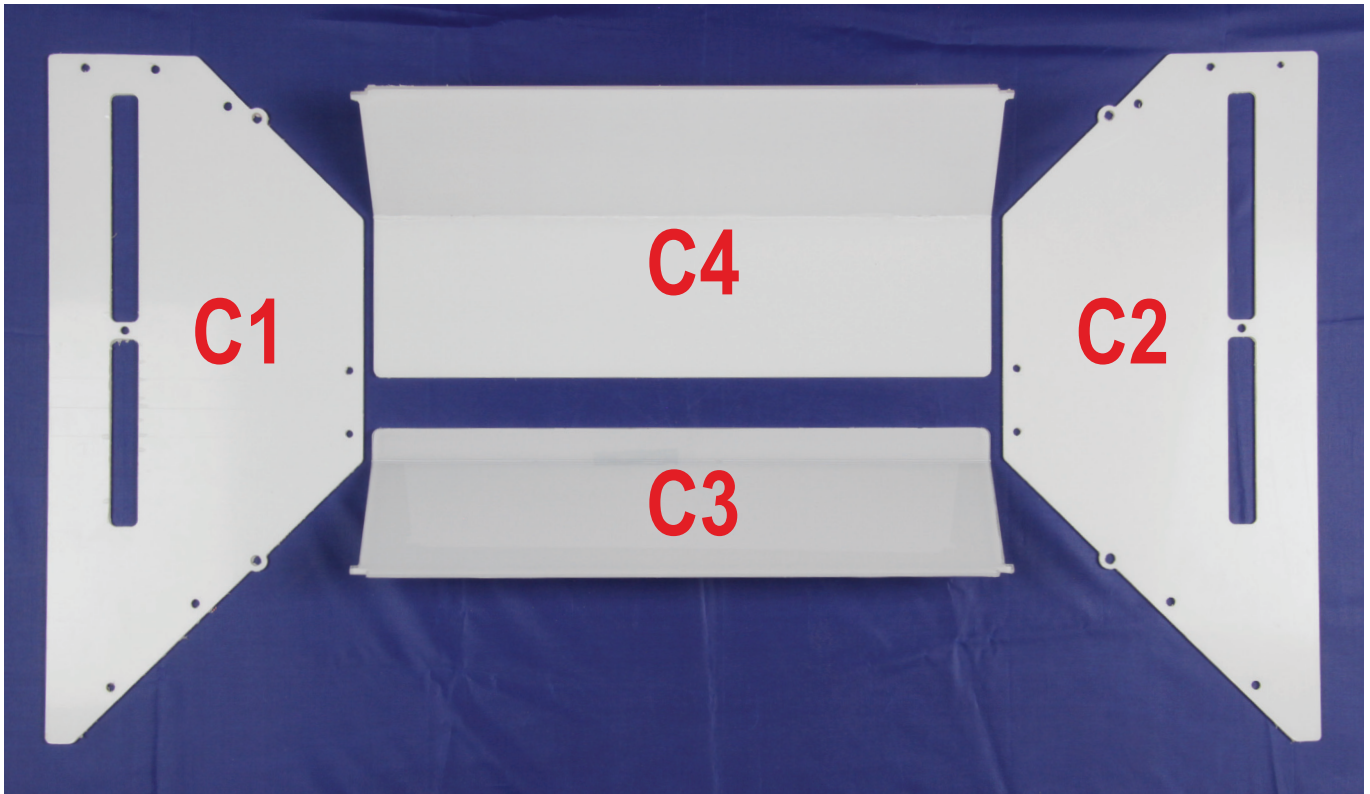
Setzen Sie die 2 Muttern in die Schlitzlöcher der Aussparungen ein. Entfernen Sie beidseitig die Schutzfolie im Bereich der Nasen der oberen Platte sowie im Bereich der 2 Bohrungen des Halteteils. Befestigen Sie das Halteteil mit den beiden M3-Zylinderkopfschrauben, wie es im Bild zu sehen ist, an allen der oberen Platte.

→ Die Montage der Abdeckung für die Rückseite ist damit abgeschlossen. Ziehen Sie zum Schluss noch alle zuvor eingesetzten Schrauben endgültig fest.

9. Montage der Einhausung am Drucker

a) Montage der oberen Abdeckung am Drucker

Übersicht und Anordnung der Teile für die obere Abdeckung



C1 - Seitenteil links

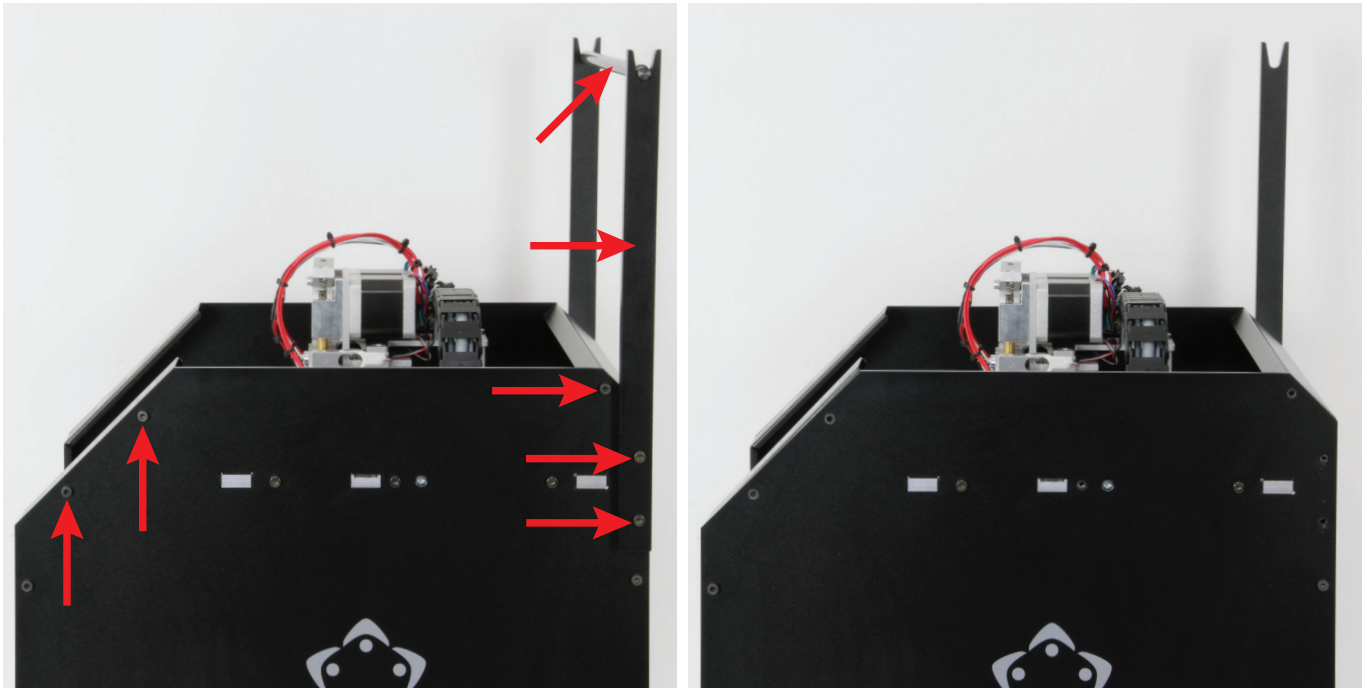
C2 - Seitenteil rechts

C3 - Vordere obere Abdeckklappe (gebogen)

C4 - Hintere obere Abdeckklappe (gebogen)

→ Die beiden Seitenteile unterscheiden sich nur bei den gesenkten Montagebohrungen!

Vorbereitung des Druckers



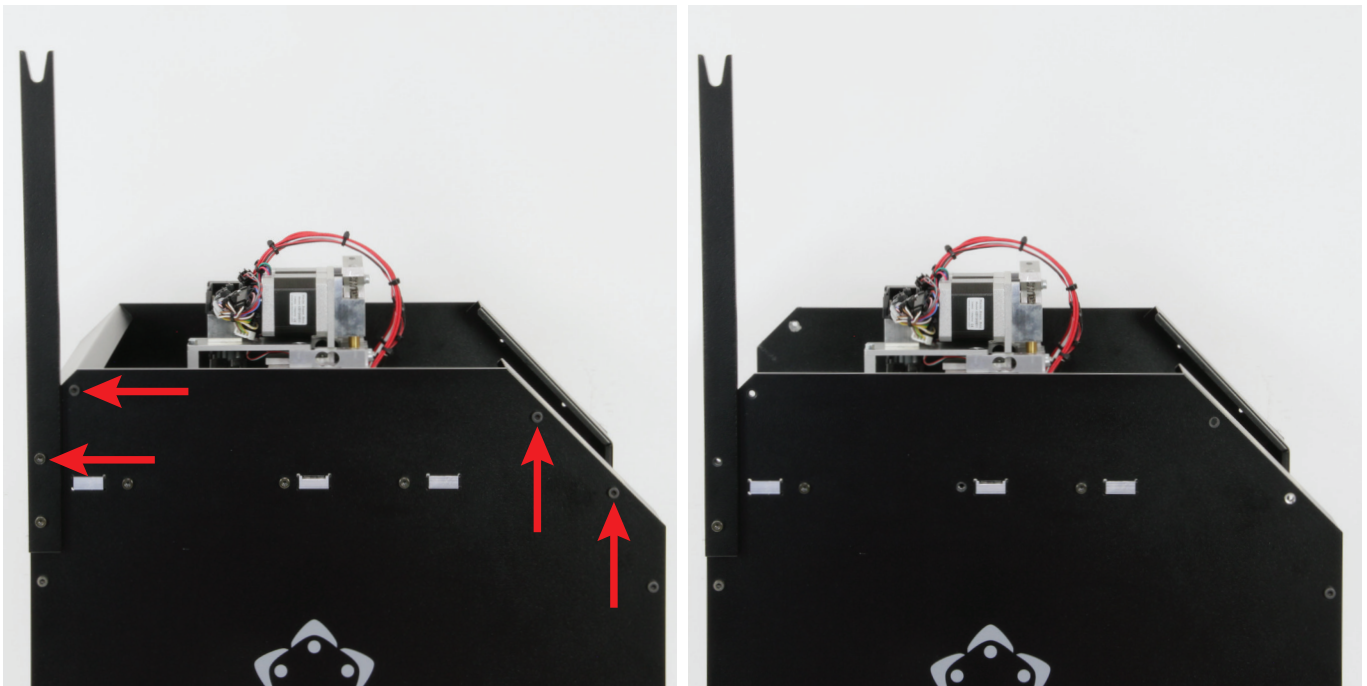
Beginnen Sie mit der Demontage auf jeden Fall auf der rechten Seite des Druckers (aus der Frontansicht)!

Entfernen Sie zuerst die Welle vom Filament-Halter.

Anschließend entfernen Sie die beiden Zylinderkopfschrauben der rechten Frontblende und die oberste Zylinderkopfschraube der oberen Rückblende des Druckers.

Zum Schluss entfernen Sie die beiden Zylinderkopfschrauben des rechten Filament-Halter-Teils und schließlich das rechte Filament-Halter-Teil.

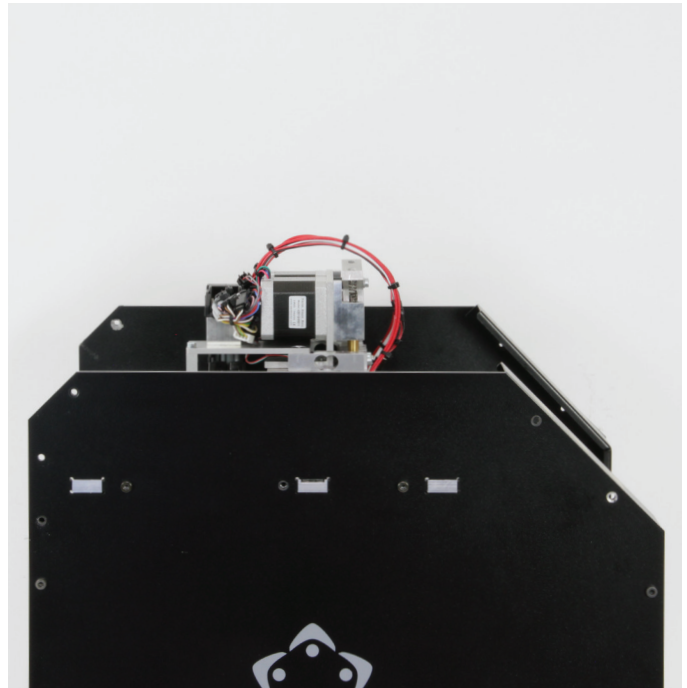
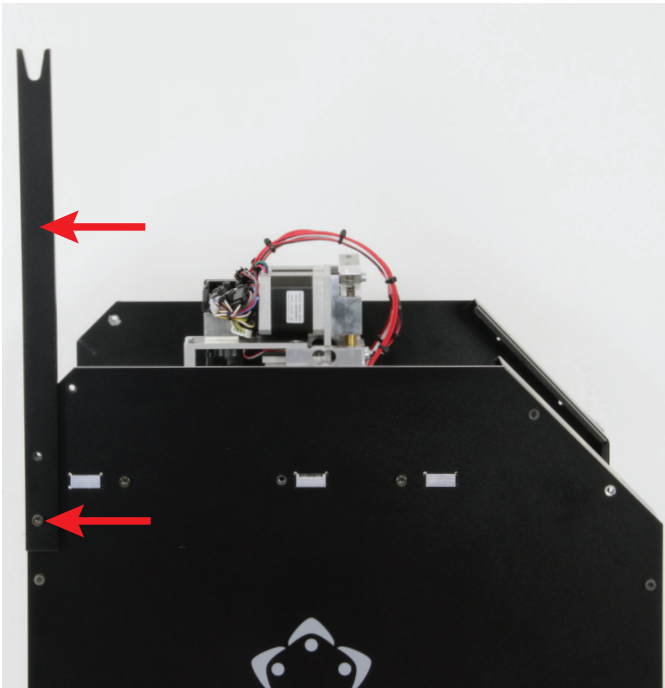
→ Beachten Sie zum Entfernen des Filament-Halters die Bedienungsanleitung des Druckers!



Jetzt fahren Sie mit der Demontage auf der linken Seite des Druckers (aus der Frontansicht) fort!

Entfernen Sie zuerst die beiden Zylinderkopfschrauben der linken Frontblende und die oberste Zylinderkopfschraube der oberen Rückblende des Druckers.

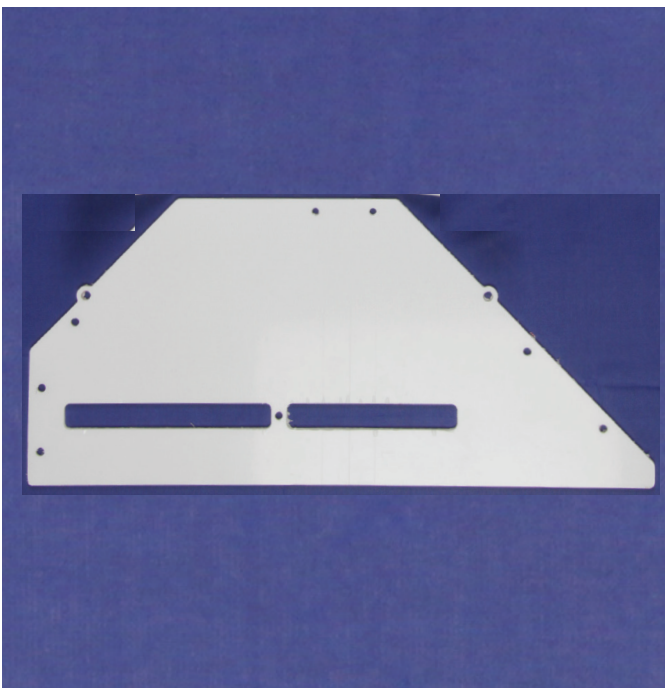
Anschließend entfernen Sie die obere Zylinderkopfschraube des linken Filament-Halter-Teils und entnehmen die obere Rückblende.



Entfernen Sie jetzt noch die untere Zylinderkopfschraube des linken Filament-Halter-Teils und nehmen Sie schließlich das linke Filament-Halter-Teil ab.

→ Achten Sie darauf, dass Ihnen die Mutter der unteren Zylinderkopfschraube nicht in den Kabelschacht fällt!

Montage des linken Seitenteils (C1) am Drucker



1x Seitenteil links (C1)
 3x M4x10 (alt, nicht im Bild)
 2x Mutter M4 (alt, nicht im Bild)



Nehmen Sie das linke Seitenteil und befestigen Sie es mit 2 originalen Zylinderkopfschrauben und Muttern handfest an der linken Frontblende des Druckers. Die dritte Zylinderkopfschraube drehen Sie in die mittlere Bohrung ein (siehe einzelner Pfeil im Bild).

→ Die gesenkten Löcher des Seitenteils müssen dabei auf der Außenseite (beim Schraubenkopf) sein! Sollte das nicht der Fall sein, haben Sie die beiden Seitenteile vertauscht.



1x Zylinderkopfschraube M4x25 (schwarz) (neu)
 1x Mutter M4 (alt, nicht im Bild)
 1x Filament-Halter-Teil (alt, nicht im Bild)
 1x Rückblende des Druckers (alt, nicht im Bild)



Befestigen Sie jetzt das linke Filament-Halter-Teil mit Hilfe einer neuen Zylinderkopfschrauben M4x25 (schwarz) und einer Mutter M4 (alt). Setzen Sie dabei auch gleich die Rückblende des Druckers wieder ein. Die Schraube setzen Sie dabei in die untere Bohrung ein.

→ Achten Sie wieder darauf, dass Ihnen die Mutter nicht in den Kabelschacht fällt! Beachten Sie außerdem wieder die Bedienungsanleitung des Druckers!



1x Zylinderkopfschraube M4x25 (schwarz)
 1x M4x10 (alt, nicht im Bild)
 2x Mutter M4 (alt, nicht im Bild)



Setzen Sie jetzt die obere Rückblende des Druckers wieder ein und befestigen diese mit 2 M4-Zylinderkopfschrauben und Muttern. Beim Filament-Halter-Teil verwenden Sie wieder eine neue Zylinderkopfschrauben M4x25 (schwarz).

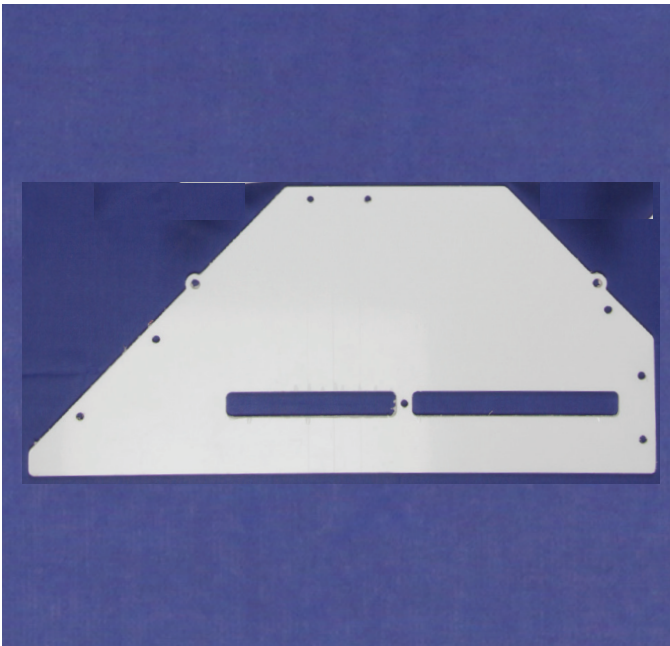


2x Schlitzschraube M4x8 (neu)
2x Gummi-Abstandshalter (neu)

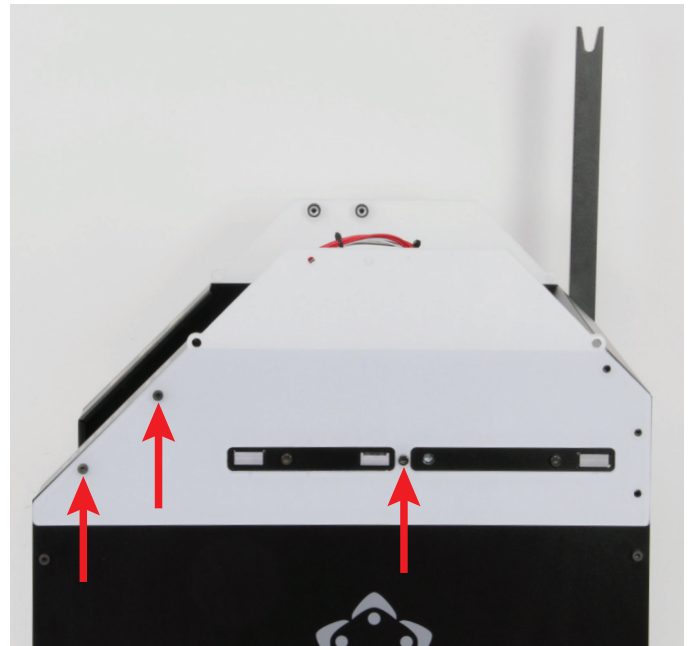


Befestigen Sie die beiden Gummi-Abstandshalter am linken Seitenteil, in den dafür vorgesehenen Bohrungen.
Die Schraubenköpfe müssen dabei auf der Außenseite und die Abstandshalter auf der Innenseite des Druckers sein.

Montage des rechten Seitenteils (C2) am Drucker



1x Seitenteil rechts (C2)
3x M4x10 (alt, nicht im Bild)
2x Mutter M4 (alt, nicht im Bild)



Nehmen Sie das rechte Seitenteil und befestigen Sie es mit 2 originalen Zylinderkopfschrauben und Muttern handfest an der rechten Frontblende des Druckers. Die dritte Zylinderkopfschraube drehen Sie in die mittlere Bohrung ein (siehe einzelner Pfeil im Bild).

→ Ziehen Sie in diesem Schritt die Schrauben nur locker an, so dass Sie die Seitenplatte noch verbiegen können.

Die gesenkten Löcher des Seitenteils müssen wieder auf der Außenseite (beim Schraubenkopf) sein!

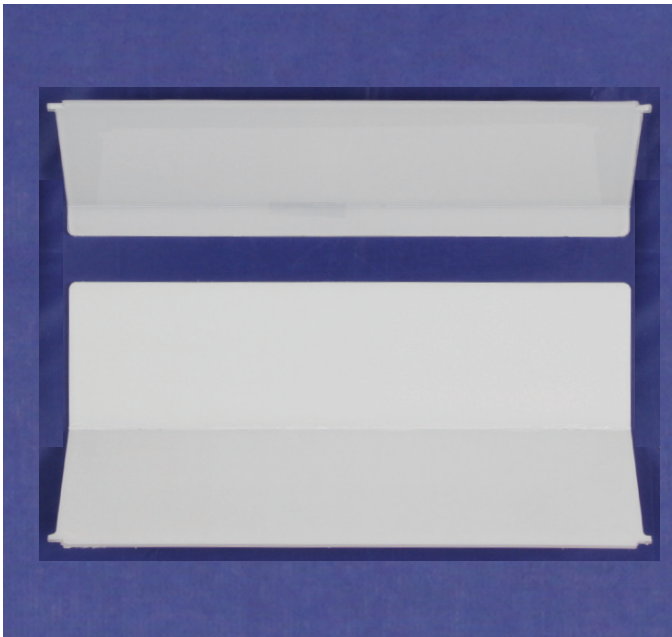


2x Schlitzschraube M4x8 (neu)
2x Gummi-Abstandshalter (neu)

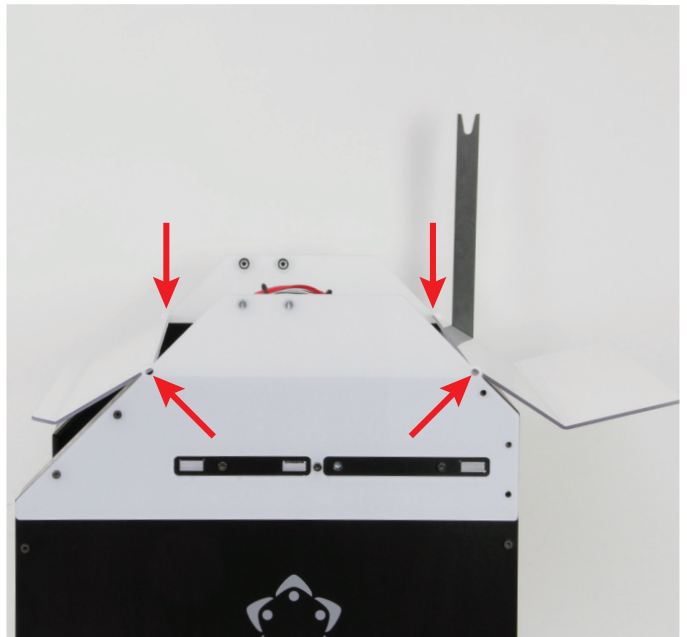


Befestigen Sie die beiden Gummi-Abstandshalter am linken Seitenteil, in den dafür vorgesehenen Bohrungen.
Die Schraubenköpfe müssen dabei auf der Außenseite und die Abstandshalter auf der Innenseite des Druckers sein.

Einsetzen der vorderen und hinteren Abdeckklappe (C3) und (C4)



1x Vordere obere Abdeckklappe (C3) (gebogen)
1x Hintere obere Abdeckklappe (C4) (gebogen)



Jetzt setzen Sie die beiden Abdeckklappen in die dafür vorgesehenen Bohrungen der beiden Seitenteile ein.
Die kleinere Abdeckklappe muss dabei an der Vorderseite des Druckers sein.
Damit Sie die Klappen einhängen können, biegen Sie vorsichtig das rechte Seitenteil etwas vom Drucker weg.

Festziehen des rechten Seitenteils



2x Zylinderkopfschraube M4x25 (schwarz)
1x M4x10 (alt, nicht im Bild)
3x Mutter M4 (alt, nicht im Bild)
1x Filament-Halter-Teil (alt, nicht im Bild)



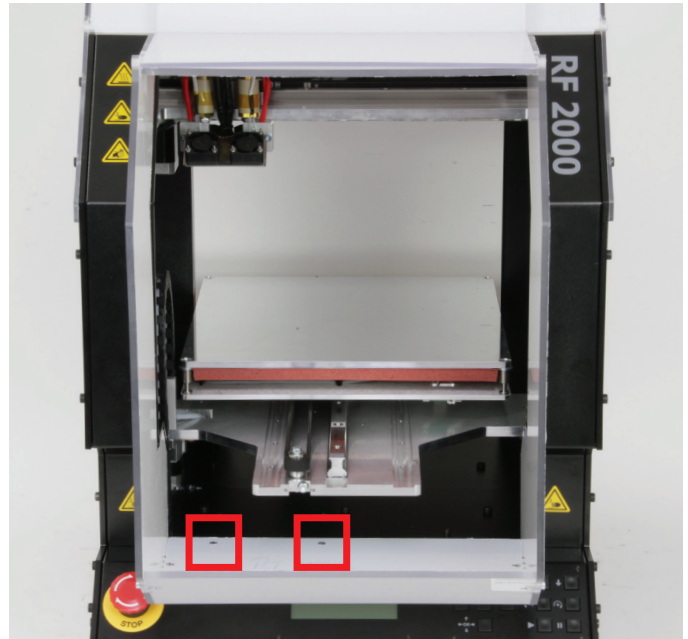
Befestigen Sie jetzt das rechte Filament-Halter-Teil mit 2 neuen Zylinderkopfschrauben M4x25 (schwarz) und 2 Mutter M4 (alt).
Mit der alten Zylinderkopfschraube befestigen Sie noch das Seitenteil an der Rückblende des Druckers.

- Ziehen Sie alle Schrauben der beiden Seitenteile vorsichtig fest.
Die 4 Schrauben in den Filament-Halter-Teilen können Sie fester anziehen.

b) Montage der vorderen Abdeckung am Drucker



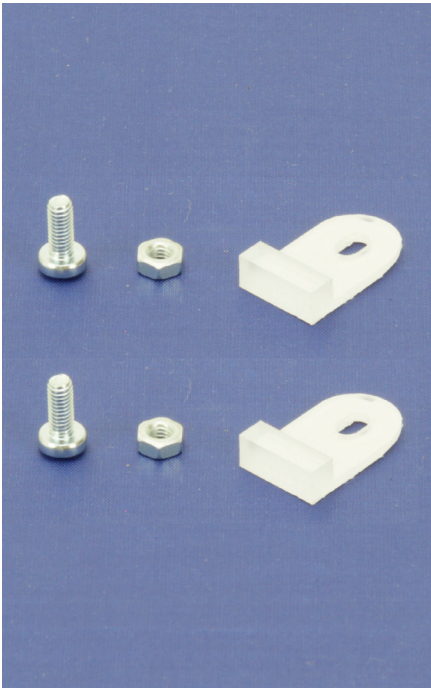
1x Vordere Abdeckung



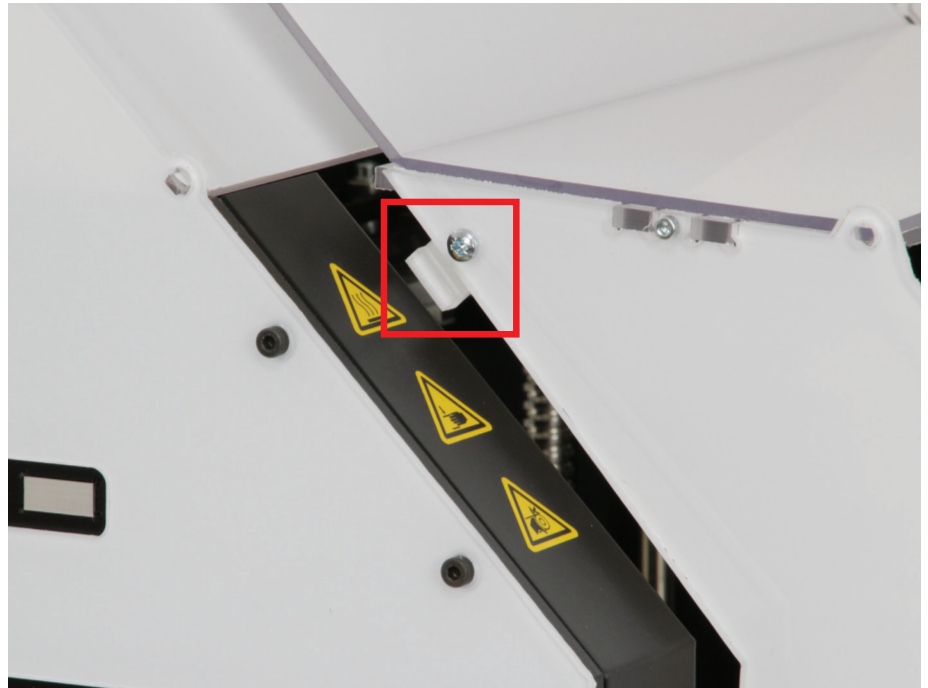
Hängen Sie die vordere Abdeckung zuerst unten ein.
Die beiden Bohrungen müssen dabei an den 2 Schraubenköpfen des Druckers einrasten.



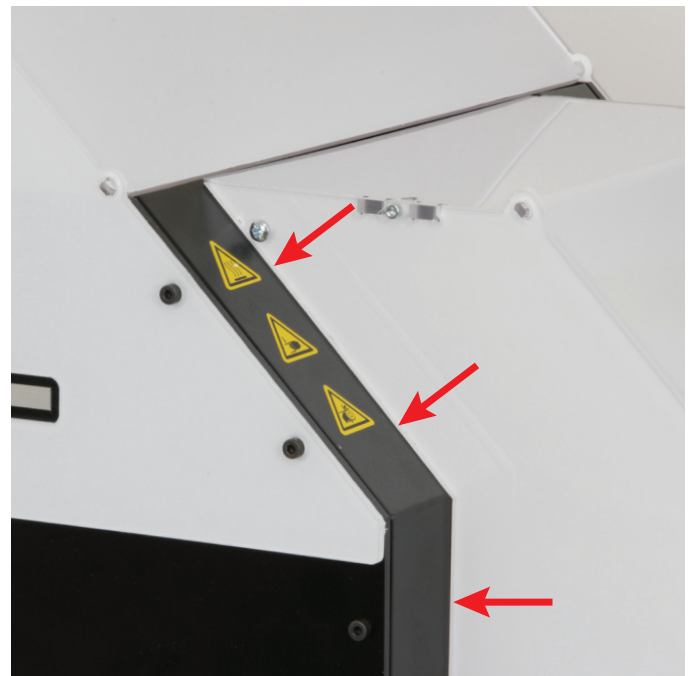
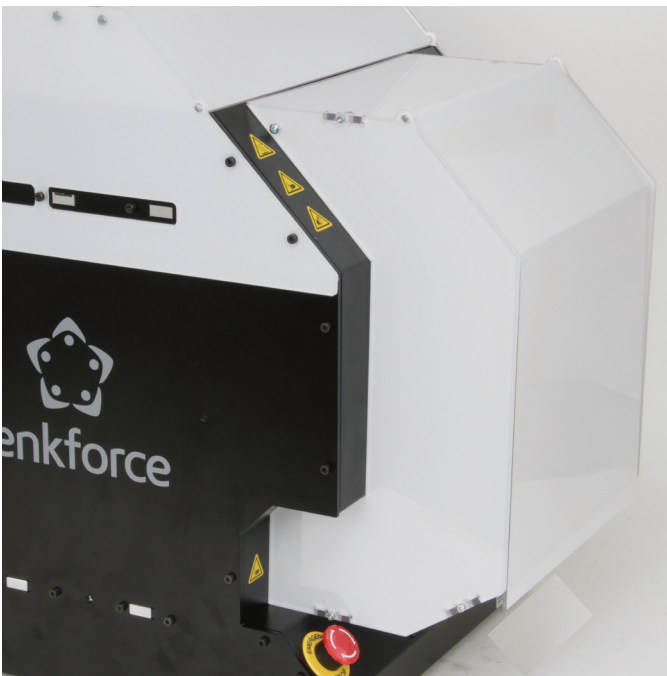
→ Wenn Sie die Frontklappe der vorderen Abdeckung nach hinten klappen und die Bohrungen richtig eingerastet sind, sollte die vordere Abdeckung schon selbständig am Drucker halten.



2x Kreuzschlitzschraube M4x10 (neu)
 2x Mutter M4 (neu)
 2x Haltebügel (neu)

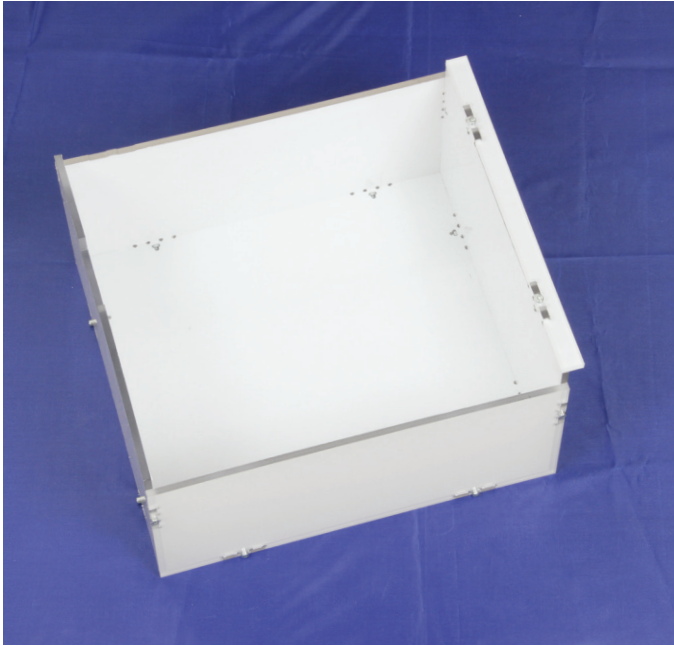


Montieren Sie auf beiden Seiten der vorderen Abdeckung je einen der beiden Haltebügel in der dafür vorgesehenen Bohrung.
 Die Haltebügel müssen dabei innen montiert werden und die untere Kante muss jeweils nach außen zeigen. Die Muttern dürfen noch nicht festgezogen werden. Es genügt vorerst, wenn Sie diese locker mit der Hand aufschrauben.
 Die Reihenfolge ist: **Kreuzschlitzschraube - Vordere Abdeckung - Haltebügel - Mutter**



Hängen Sie jetzt die beiden Haltebügel an den Frontblenden des Druckers ein.
 Drücken Sie die Frontabdeckung an den Drucker, dass diese vollständig am Drucker anliegt. Gleichzeitig schieben Sie den ersten Haltebügel in Richtung Frontabdeckung, dass dieser vollständig an der Frontblende des Druckers anliegt.
 In dieser Stellung ziehen Sie die Mutter des ersten Haltebügels fest.
 Verfahren Sie mit der anderen Seite genauso.
 Wenn alles korrekt ist, darf zwischen der Frontblende des Druckers und der Frontabdeckung, kein Spalt mehr sein.

c) Montage der hinteren Abdeckung am Drucker



1x Hintere Abdeckung



Hängen Sie die hintere Abdeckung zuerst oben mit dem Halteteil **B5** an der oberen Rückblende des Druckers ein.



Anschließend klappen Sie die hintere Abdeckung an den Drucker. Zwischen der hinteren Abdeckung und den beiden Rückblenden des Druckers darf kein Spalt mehr zu sehen sein.



Zum Schluss setzen Sie noch die Welle vom Filament-Halter wieder ein.

Der Zusammenbau und die Montage der Einhausung sind damit abgeschlossen.

10. Entsorgung



Elektronische Geräte sind Wertstoffe und gehören nicht in den Hausmüll!

Entsorgen Sie das unbrauchbar gewordene Produkt gemäß den geltenden gesetzlichen Bestimmungen.

11. Technische Daten

Abmessungen Drucker (B x T x H)	ca. 400 x 645 x 665 mm
Dicke der Gehäuseteile	3 - 5 mm

© Dies ist eine Publikation der Conrad Electronic SE, Klaus-Conrad-Str. 1, D-92240 Hirschau (www.conrad.com).

Alle Rechte einschließlich Übersetzung vorbehalten. Reproduktionen jeder Art, z. B. Fotokopie, Mikroverfilmung, oder die Erfassung in elektronischen Datenverarbeitungsanlagen, bedürfen der schriftlichen Genehmigung des Herausgebers. Nachdruck, auch auszugsweise, verboten. Die Publikation entspricht dem technischen Stand bei Drucklegung.

Copyright 2018 by Conrad Electronic SE.

1720495_V1_0818_01_RR_m_DE