

Inhalt:

Einleitung	2
Ausstattung	3
Spezifikationen	4
Benutzerumgebung	6
Bedienungshinweise Honestech DVR	7
Aufbau des Bildschirmfensters	8
Displayfenster	9
Informationsfenster	10
Bedienfeld	11
Eingangsquelle.....	13
Aufnahme und Wiedergabe	14
Lautstärke regeln	15
Werkzeuge	16
[Einstellungen].....	17
[Skin]	21
[Standbild]	22
[Zoom].....	23
File Pool	24
[Liste anzeigen]	26
[E-Mail senden]	28
Stift- und Zoomfunktion.....	29
Copyright	31

Einleitung

Willkommen in der digitalen Welt von Honest Technology!

Mit dem Honestech DVR können Sie Videos über verschiedene Eingänge aufzeichnen und in kleine, hochwertige MPEG-Dateien komprimieren.

Erstellen Sie Ihre eigene professionelle Video-CD (MPEG-1, MPEG-2 und MPEG-4).

Ausstattung

- **Ausstattung**

- Live aufnehmen
- Video-CD kompatibel
- Unterstützt NTSC und PAL
- Einfache Wiedergabe von aufgezeichneten Videoclips durch [Anzeige der Aufnahmeliste](#)
- Einfacher Zugriff auf MPEG-Dateien mit der [FilePool](#) Funktion
- Videodatei mit [Mail Forwarding](#) Funktion an E-Mail anhängen und senden
- Intuitives Design für einfache Benutzung

Spezifikationen

- **Spezifikationen**



1. Unterstützte Videoformate:

[Eingang]:

- Videoquelle vom Fernseher
- Composite
- S-Video
- Y/Pb/Pr
- Y/Cb/Cr

[Ausgang]

- MPEG1

- MPEG2
- MPEG4

2. Audiokompression: MPEG-1 Layer II

- Bitrate: 32-384 Kbit/s

Benutzerumgebung

- Benutzerumgebung



- **Unterstützte Betriebssysteme**

- Windows XP Home / Pro
- Windows MCE
- Windows Vista

- **Systemanforderungen**

- DirectX 9.0 oder höher
- Pentium III 2,0 GHz oder höher
- RAM: 128 MB oder mehr

Bedienungshinweise Honestech DVR

- **Bedienungshinweise Honestech DVR**

Fahren Sie mit der Maus über den Bildschirm, um bestimmte Informationen anzuzeigen.



Aufbau des Bildschirmfensters

- Aufbau des Bildschirmfensters



Der Bildschirm des Honestech DVR ist in zwei Hauptbereiche unterteilt.

- [Displayfenster](#)
- [Informationsfenster](#)

Klicken Sie zur Anzeige detaillierter Erklärungen für jeden Bereich.

Displayfenster

- Displayfenster

Anzeige Ihrer Videodatei.



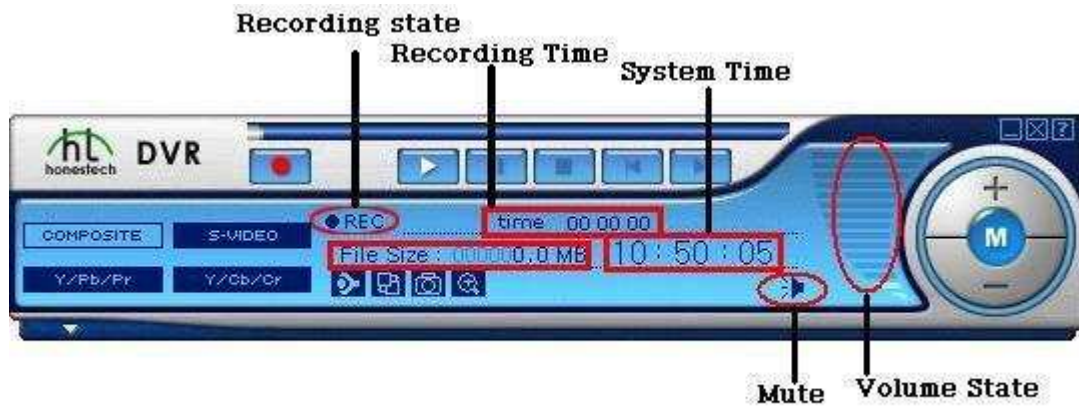
Rechtsklicken Sie den Bildschirm zur Anzeige der nachstehenden Optionen.



Informationsfenster

- **Informationsfenster**

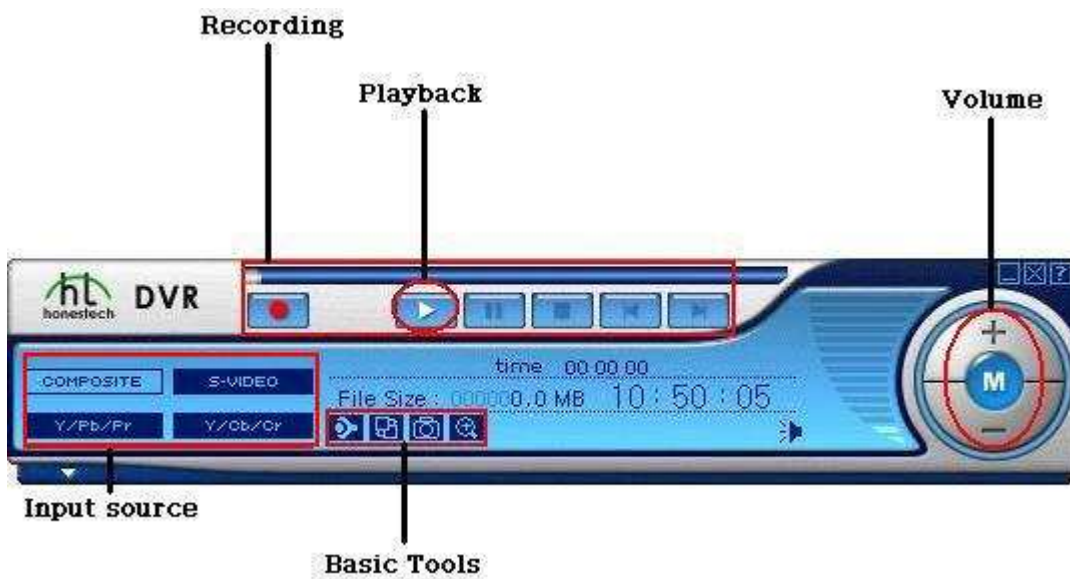
Anzeige von Systemstatus (AUFNAHME, WIEDERGABE), Lautstärke, Audioausgangsoption, Aufnahmedauer, Dateigröße und Uhrzeit.



Recording State	Aufnahmestatus
Recording Time	Aufnahmedauer
System Time	Systemzeit
Mute	Stummschaltung
Volume State	Lautstärke

Bedienfeld

- **Bedienfeld**



Recording	Aufnahme
Playback	Wiedergabe
Volume	Lautstärke
Eingangsquelle	Eingangsquelle
Basic tool	Werkzeuge

[Eingangsquelle:](#)

1. Composite/RCA (VHS, VCD, SVCD oder DVD-Player).
2. S-Video (Camcorder, DVD-Player usw).
3. Y/Pb/Pr
3. Y/Cb/Cr

[Aufnahme, Player:](#)

1. MPEG1, MPEG2 und MPEG4 Dateiaufnahme.
2. Wiedergabe einer Aufnahme-datei.

[Werkzeuge:](#)

1. Einstellungen

2. Skin

3. Standbild

4. Zoom

Lautstärke:

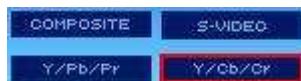
- Erhöhen, verringern oder stummschalten.

Eingangsquelle

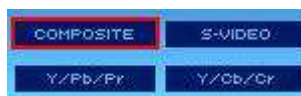
- **Eingangsquelle:**

Sie können die Eingangsquelle umschalten.

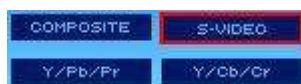
Das Eingangssignal wird umgeschaltet, wenn Sie die Schaltfläche klicken.



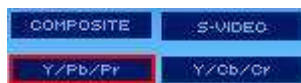
: Eingangsquelle COMPOSITE



: Eingangsquelle S-VIDEO



: Eingangsquelle Y/Pb/Pr

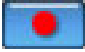


: Eingangsquelle Y/Cb/Cr

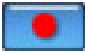
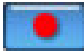
Aufnahme und Wiedergabe

• Aufnahme und Player:






[Aufnahmetaste].

- Klicken Sie .
- Bitte beachten Sie: Die anderen Schaltflächen sind deaktiviert, bis die Aufnahme beendet ist.

Bedienungshinweise Aufnahme.

1. Schalten Sie den Honestech DVR ein.
2. Drücken Sie OPTION und wählen Sie Laufwerk, Auflösung, Video-Übertragungsstandard usw.
3. Wählen Sie die Eingangsvideoquelle (Composite, S-Video, Y/Pb/Pr, Y/Cb/Cr) mit der SRC-Funktion.
4. Wählen Sie den aufzunehmenden Kanal.
5. Drücken Sie , um die Aufnahme zu starten und drücken Sie , um sie zu beenden.
6. Sie können die Aufnahme­datei mit der File Pool Funktion anzeigen.
7. Programm verlassen.



[Playertasten].

-  Wiedergabe einer gewählten Aufnahme­datei, die MPEG-Playeranwendung wird automatisch gestartet.
-  Stopp.
-  Pause.
-  Startpunkt.
-  Endpunkt.

Lautstärke regeln

- **Lautstärke regeln**

Lautstärke erhöhen, verringern oder stummschalten.

-  : Lautstärke erhöhen
-  : Lautstärke verringern
-  : Stummschaltung    

Werkzeuge

- **Werkzeuge**

: [\[Einstellungen\]](#)

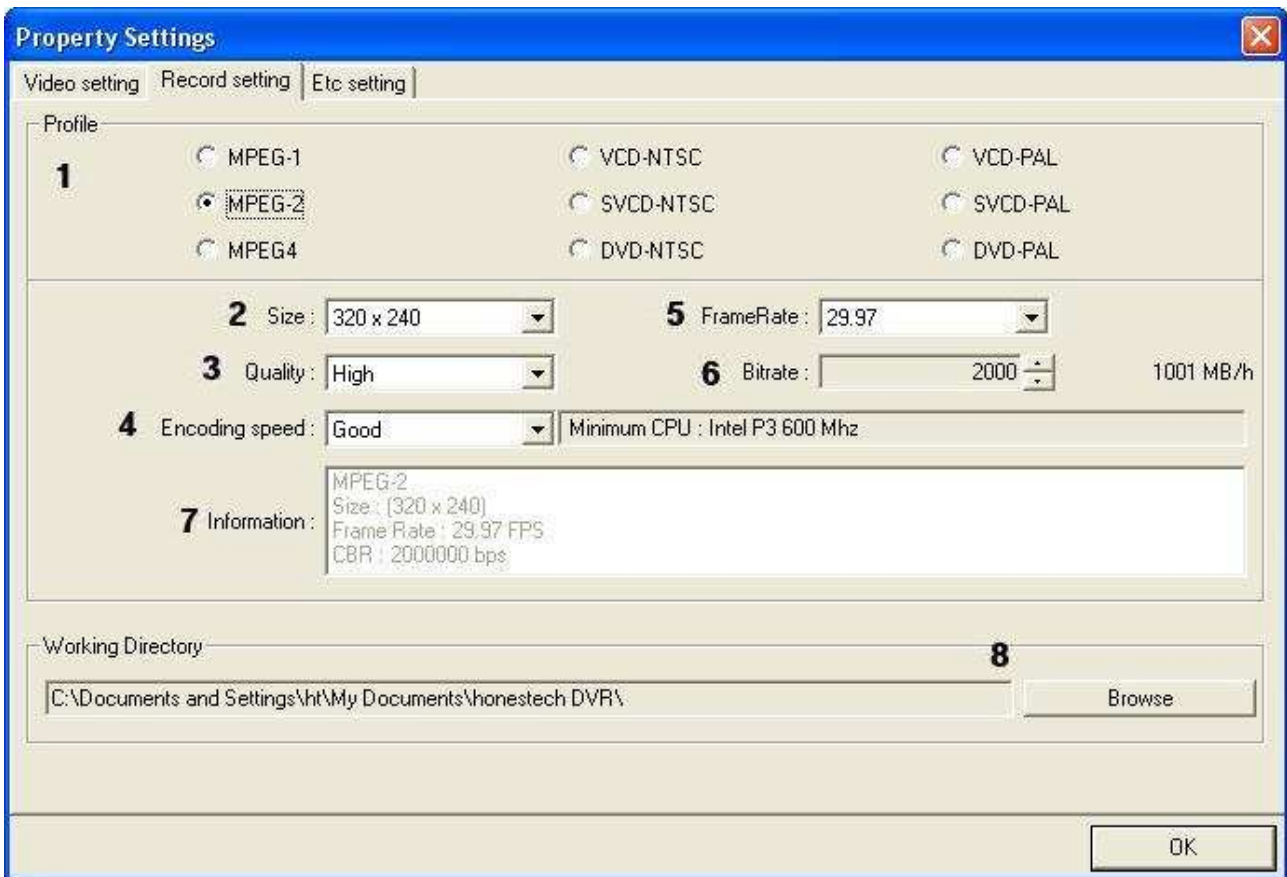
: [\[Skin ändern\]](#)

: [\[Standbild\]](#)

: [\[Zoom\]](#)

[Einstellungen]

Videoeinstellungen.



1 Rückstellung der Werte für Helligkeit, Kontrast, Farbe und Farbsättigung zu den Standardwerten.

2 Helligkeit einstellen.

3 Kontrast einstellen.

4 Farbe einstellen.

5 Farbsättigung einstellen.

6 Videoquelle wählen.

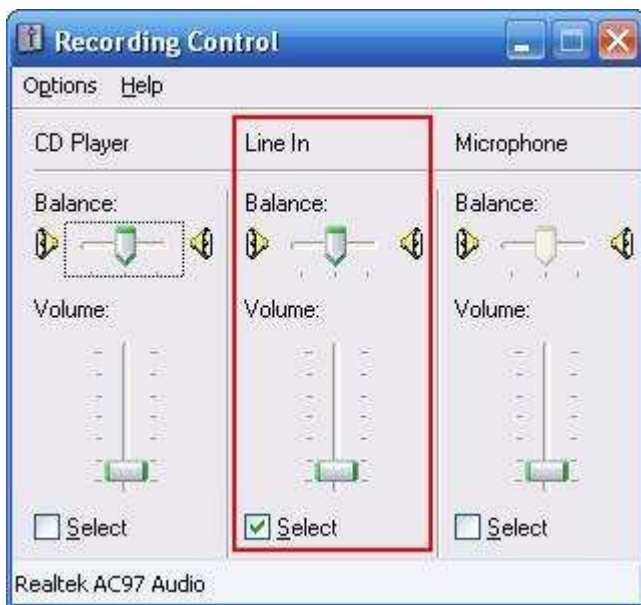
7 Gewünschtes Videoaufnahmegerät wählen.

8 Gewünschtes Audioaufnahmegerät wählen.

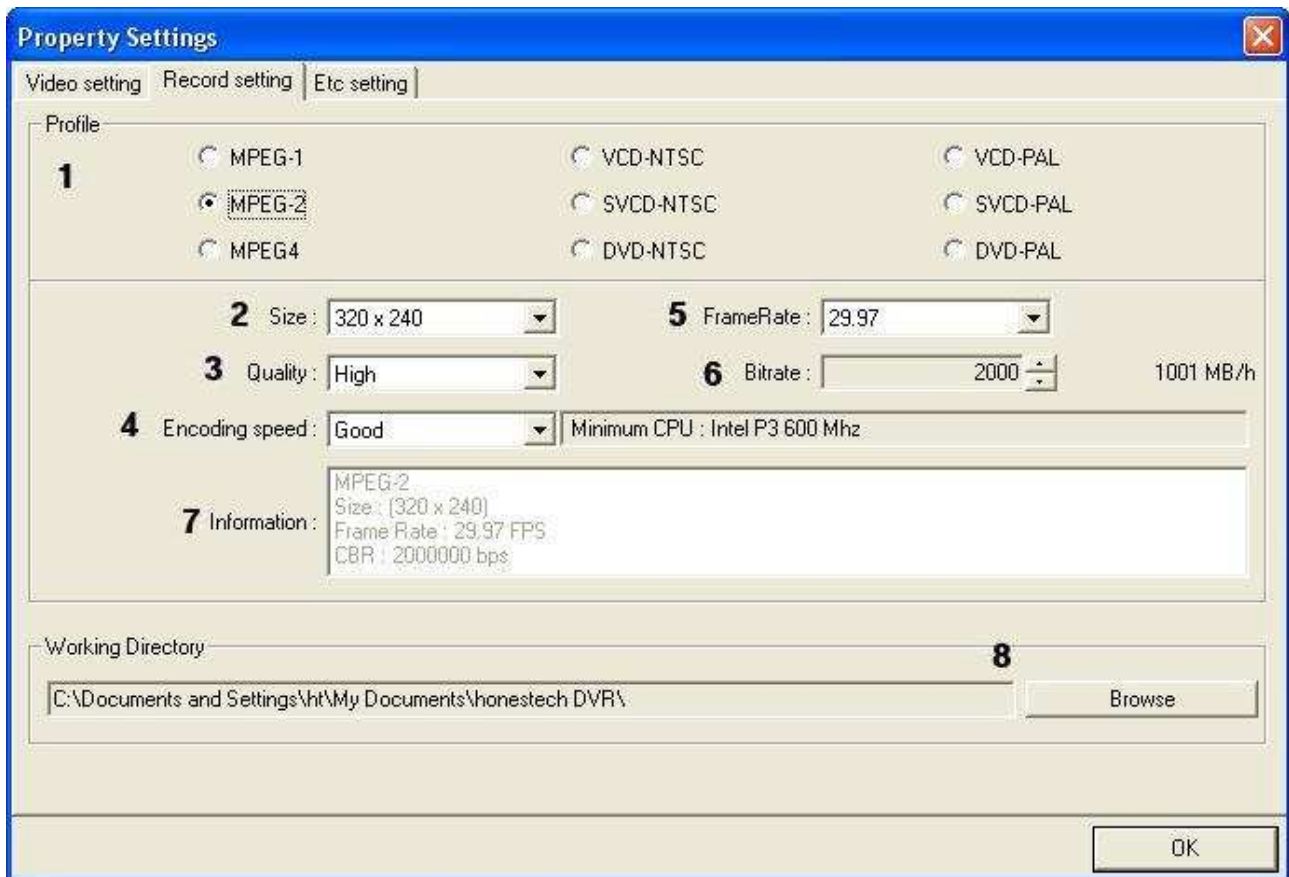
9 Lautstärkemode wählen (Wiedergabe- oder Aufnahme-Lautstärkeregelung).

Audioeingang: Audioeingangslautstärke einstellen.

- Klicken Sie Audioeingang zur Anzeige des nachstehenden Fensters zur Lautstärkeregelung.



Aufnahmeeinstellungen.



1 Profil wählen.

- Bitte beachten Sie: Ist VCD-PAL, VCD-NTSC gewählt, so werden Voreinstellungen für die Punkte 2 bis 6 benutzt.

2 Bildschirmgröße wählen.

3 Videoqualität wählen (Normal, Hoch, Beste).

4 Encoding-Geschwindigkeit wählen.

5 Bildfrequenz wählen (23,97, 24,00, 25,00, 29,97, 30,00).

6 Bitrate einstellen.

- Einstellung in 50-Kbit/s-Intervallen.

- Standardwert: 2000 Kbit/s.

7 Informationen zum gewählten Profil anzeigen.

8 Browsen und wählen Sie einen Ordner zur Speicherung der Dateien.


Klicken Sie „Browse“ zur Anzeige des nachstehenden Dialogfensters.

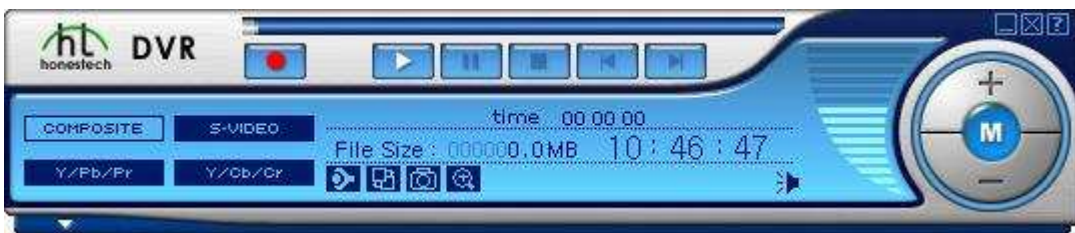


- Klicken Sie OK, um Ihre Wahl zu bestätigen.

[Skin]


- Skin ändern

Klicken Sie , um die Skinfarbe zu ändern.



[Standbild]

- Standbild


Klicken Sie , um ein Standbild des aktuellen Videos zu speichern.

Die Standbilder werden im Fenster File Pool angezeigt.

[Zoom]

- Zoom

Mit Zoom In vergrößern Sie das Bild.

Klicken Sie  und halten Sie die linke Maustaste gedrückt, während Sie den zu vergrößernden Bereich markieren.

Klicken Sie , um die Vergrößerungsfunktion wieder zu verlassen.

* Der markierte Bereich wird vergrößert.

* Der Ausschnitt wird automatisch auf das zuvor gewählte Vergrößerungsverhältnis eingestellt.

File Pool

- File Pool



- Klicken Sie File Pool zur Anzeige der Aufnahme Dateien.



1. [\[E-Mail senden\]](#): Aufnahme Datei über E-Mail senden.
2. [\[Liste anzeigen\]](#): Wählen Sie die Anzeigoption für die Liste der Aufnahme Dateien.

* **Klicken Sie die Schaltfläche** zur Anzeige einer detaillierten Beschreibung der Funktionen.

[Liste anzeigen]

[Liste anzeigen]



- Änderung der Dateianzeigeoption im Fenster File Pool.

1. Anzeige von Miniaturbildern und Dateinamen.



2. Anzeige nur von Dateinamen.



3. Anzeige detaillierter Informationen einschließlich Dateiname, Dateigröße und Uhrzeit (Beginn der Aufnahme).



[E-Mail senden]

[E-Mail senden]

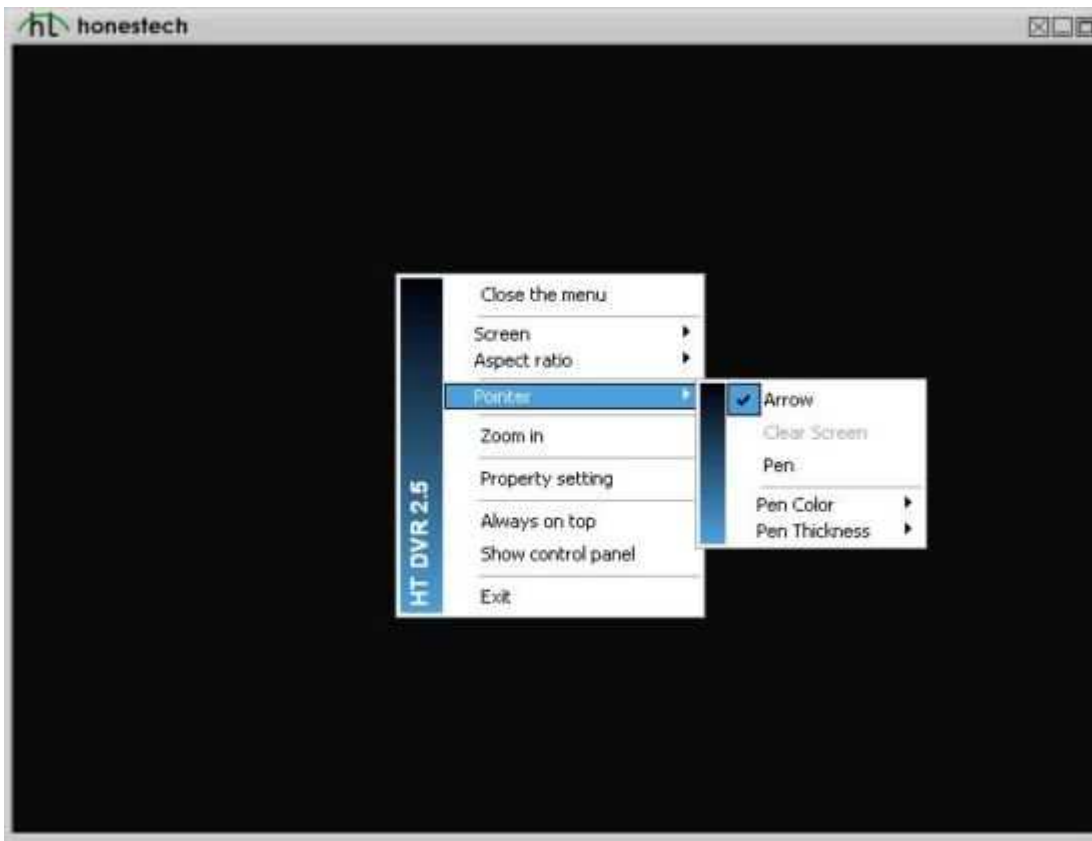


- Senden der gewählten Datei als E-Mail (Anhang).
- Ihr Standard E-Mailprogramm wird automatisch gestartet.

Stift- und Zoomfunktion

- **Stiftfunktion**

Mit dem Stift zeichnen Sie auf dem Bildschirm.



Wählen Sie Stift, um mit der Zeichnung zu beginnen.

Wählen Sie Bildschirm löschen, um Ihre Zeichnung zu löschen.

Wählen Sie Pfeil, um die Zeichnung zu beenden.

Wählen Sie die entsprechende Farbe und Strichstärke zum Zeichnen.

- **Zoomfunktion**

HT DVR 2.5

- Close the menu
- Screen ▶
- Aspect ratio ▶
- Pointer ▶
- Zoom in**
- Property setting
- Always on top
- Show control panel
- Exit

Copyright

Copyright

Copyright 1998-2009 [Honest Technology](#) Alle Rechte vorbehalten.