

(D) Bedienungsanleitung

Wärmebildgerät MTD 640

Art.-Nr. 31915



CE



Bitte lesen Sie diese Bedienungsanleitung vor der Inbetriebnahme komplett und aufmerksam und bewahren Sie sie für späteres Nachlesen bzw. Weitergabe des Wärmebildgerätes an andere Personen auf.

Bedienungsanleitung/Schalterfunktionen



1. Einschalten

Drücken Sie den Ein/Ausschaltknopf für 3 Sekunden, die Kontrollleuchte wird eingeschaltet und der Startbildschirm wird auf im Display angezeigt. Die Kalibrierung wird gestartet und durch Klickton hörbar.

2. Ausschalten

Drücken Sie den Ein/Ausschaltknopf für 3 Sekunden, die Kontrollleuchte wird ausgeschaltet und der Startbildschirm heruntergefahren.

Die Kamera wird automatisch ausgeschaltet, wenn sich die Kamera im Standby-Modus befindet und längere Zeit nicht verwendet wird..

3. Standby

Sie können in den Standby Modus wechseln indem Sie den Ein/Ausschaltknopf kurz drücken, wenn die Kamera eingeschaltet ist Die Kontrollleuchte blinkt. Drücken Sie den Ein/Ausschaltknopf erneut, um vom Standby-Modus in den Normalmodus zurückzukehren.

4. Wechseln Sie den Bildmodus

Klicken Sie kurz auf die Schaltfläche Bildmodus, um den Bildmodus zu wechseln wenn die

Kamera eingeschaltet ist.

Der Bildmodus wird umgeschaltet von

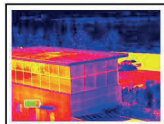
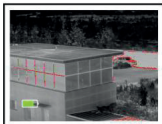
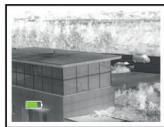
Wärme = weiß (white),

Wärme = schwarz (black),

Wärmste Stelle = Rot (Red),

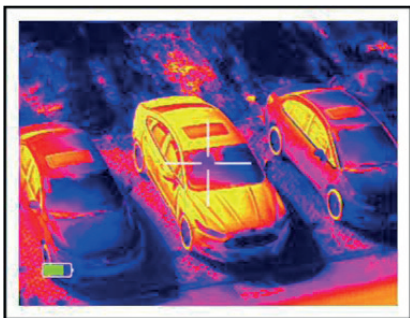
Wärme = Regenbogenfarbe (color),

Wärme = weiß (Kleintiere = bird).



5. LED-Taschenlampe

Die Kamera kann im ausgeschalteten Zustand als Taschenlampe verwendet werden. Die LED kann eingeschaltet werden durch Drücken der Bildmodus – Taste.



6. E-Zoom

Klicken Sie kurz auf die E-Zoom-Taste, wenn die Kamera eingeschaltet ist. Das Bild wird von 1 x -2 x digital gezoomt.

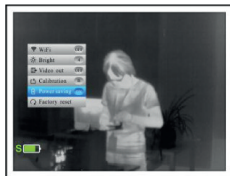


7. Dioptrieneinstellung

Mit dem Dioptrienknopf können Sie das Bild scharf stellen.

8. Einstellungsmenü

Drücken Sie die E-Zoom-Taste länger um das Menü aufzurufen, die Menüoption kann mit dem Bildmodus und der Fototaste hoch und runter bewegt werden. Durch kurzes Drücken der E-Zoom Taste können Sie den Menüpunkt verstellen oder bestätigen.



Sie können die Helligkeit (brightness) des Bildschirms verstellen, eine Videoübertragung per Video out Kabel starten, die automatische Kalibrierung (calibration) (S) oder manuell (B) einstellen, den Stromsparmmodus (power save) aktivieren, oder Werkseinstellungen wiederherstellen.

Wenn Sie in die manuelle Kalibrierung gewechselt sind, müssen Sie ab und an kalibrieren. Dazu gehen Sie in den Standby Modus. Der Shutter schliesst sich und bei Wiedereinschalten kalibriert das Gerät bei geschlossener Objektivabdeckung.

Drücken Sie lange die E-Zoom-Taste um das Menü zu verlassen und die neue Einstellung zu speichern.

9. Batterieanzeige

Wenn die Anzeige rot ist, zeigt dies an, dass die Batterie leer ist. Öffnen Sie die USB-Abdeckung und schließen Sie das USB-Kabel zum Aufladen an.

Während des Ladevorgangs ist die Anzeigeleuchte gelb und wird sich in grün ändern wenn der Akku geladen ist.

Bergen & Schnötten

Berger & Schröter GmbH
Voerder Str. 83 - 58135 Hagen