

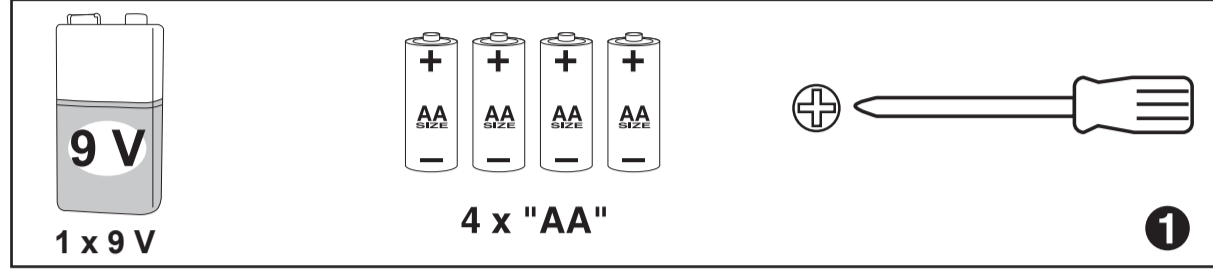
RC-SEGELBOOT - BEDIENUNGSANLEITUNG

BEST.-NR. 9305

Lesen Sie sich diese Anleitung vor der Verwendung sorgfältig durch, damit Sie mit Ihrem Segelboot die optimale Leistung erzielen.

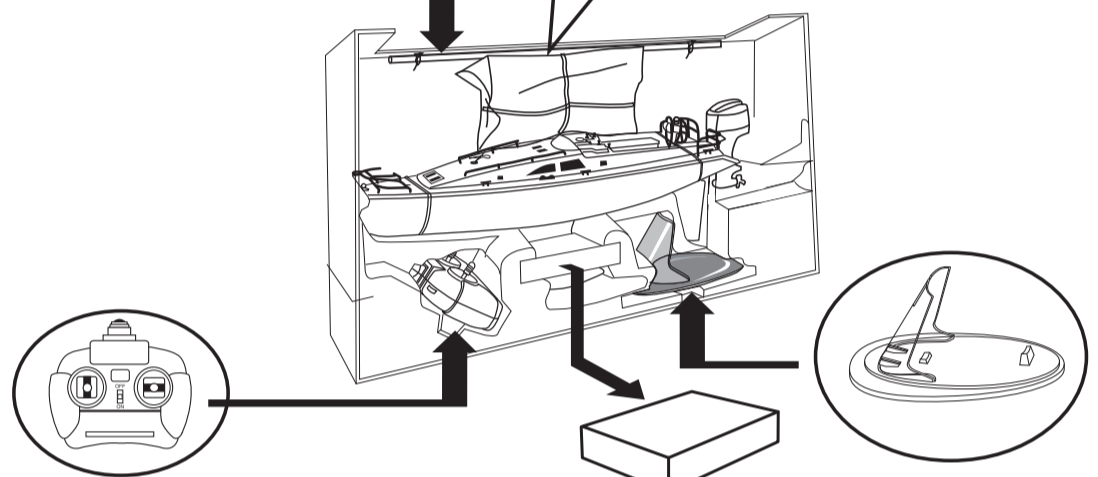
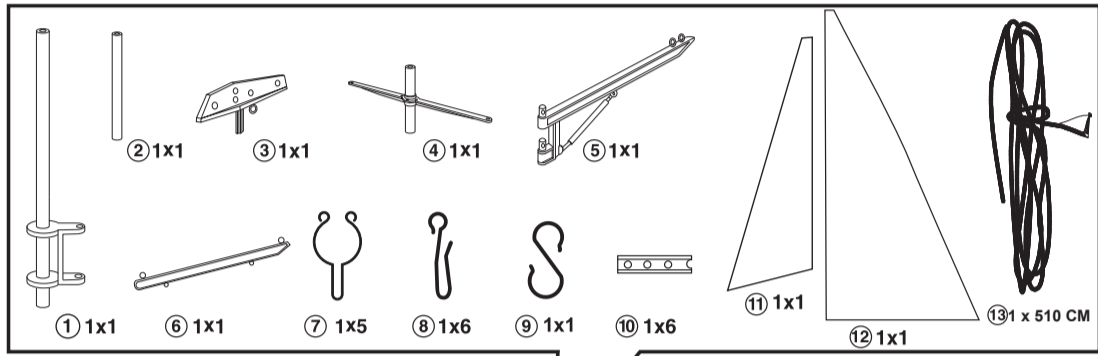
VORBEREITUNG VOR DER INBETRIEBNAHME:

- A) Stellen Sie sicher, dass Sie sämtliche der erforderlichen Komponenten vorliegen haben (Abb. 1):
- 1) 9-V-Akku x1
 - 2) 4 Alkalibatterien des Typs AA
 - 3) Kreuzschlitzschraubendreher x1

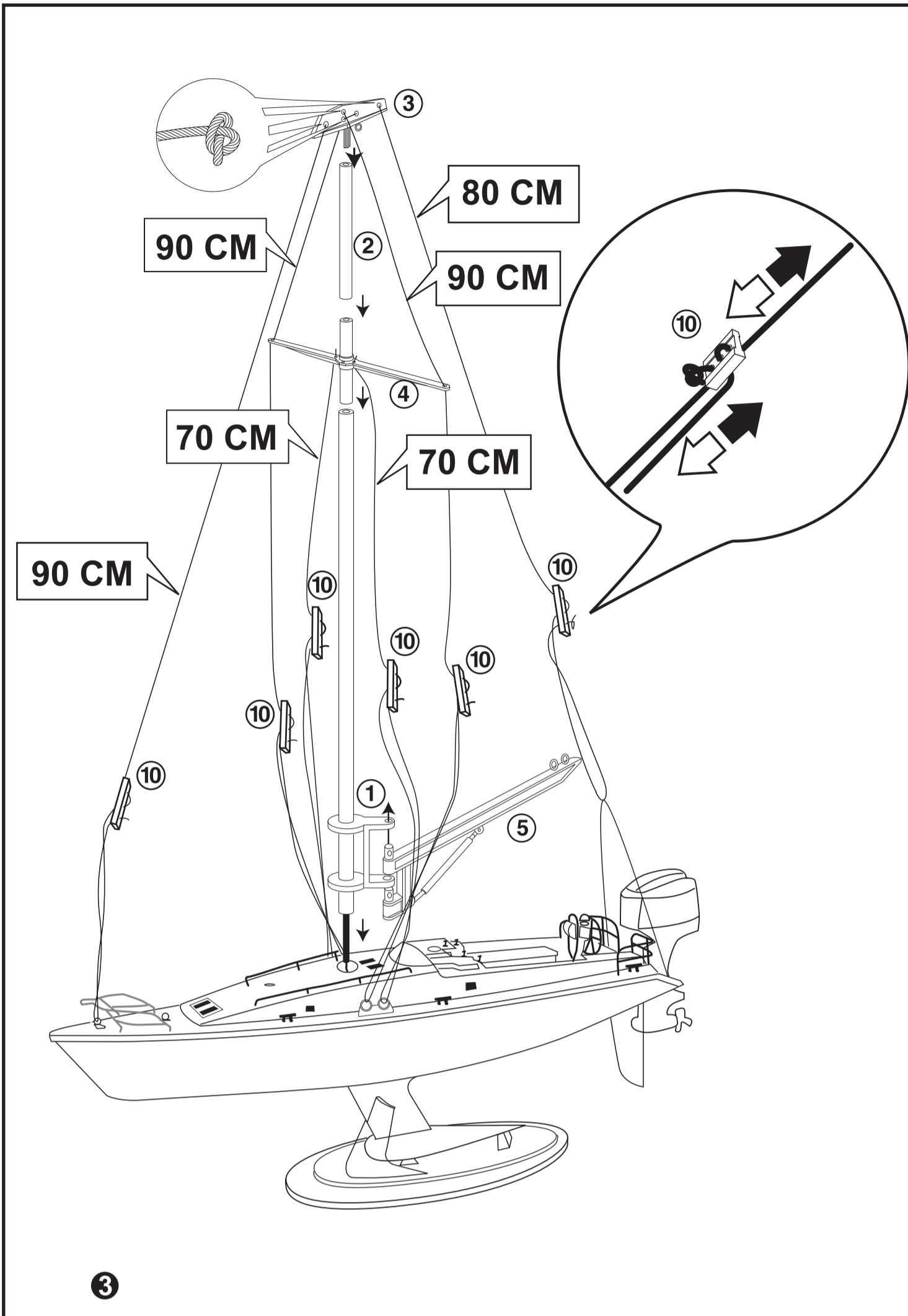


B) Folgen Sie nun Schritt für Schritt den Abbildungen 2 bis 8.

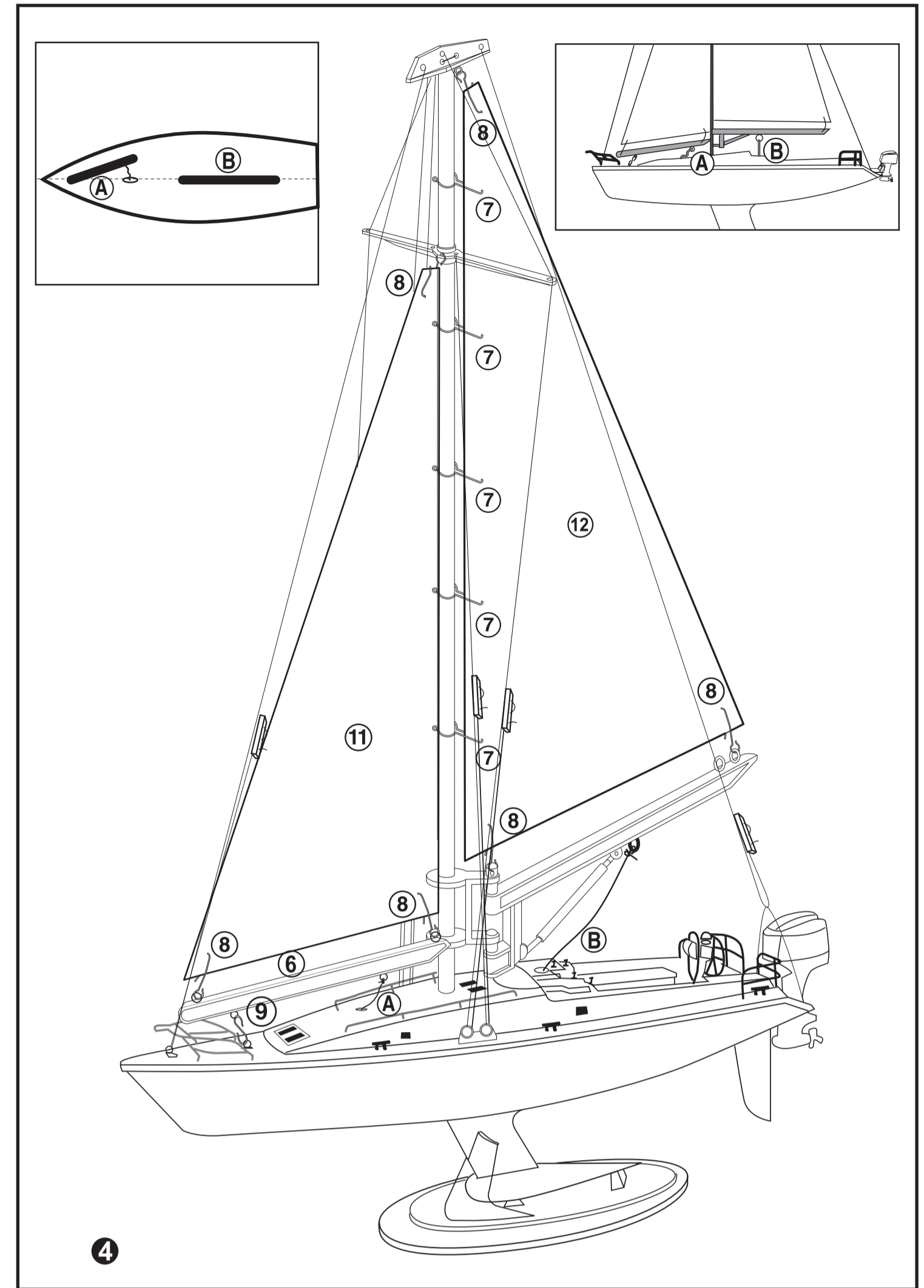
WICHTIGER HINWEIS: Setzen Sie keine neuen und aufgebrauchten Batterien gleichzeitig in das Batteriefach ein.
VERWENDEN SIE KEINE ALKALI-, STANDARD- (CARBON-ZINK) ODER WIEDERAUFLADBAREN BATTERIEN (NICKEL-CADMIUM) ZUR GLEICHEN ZEIT



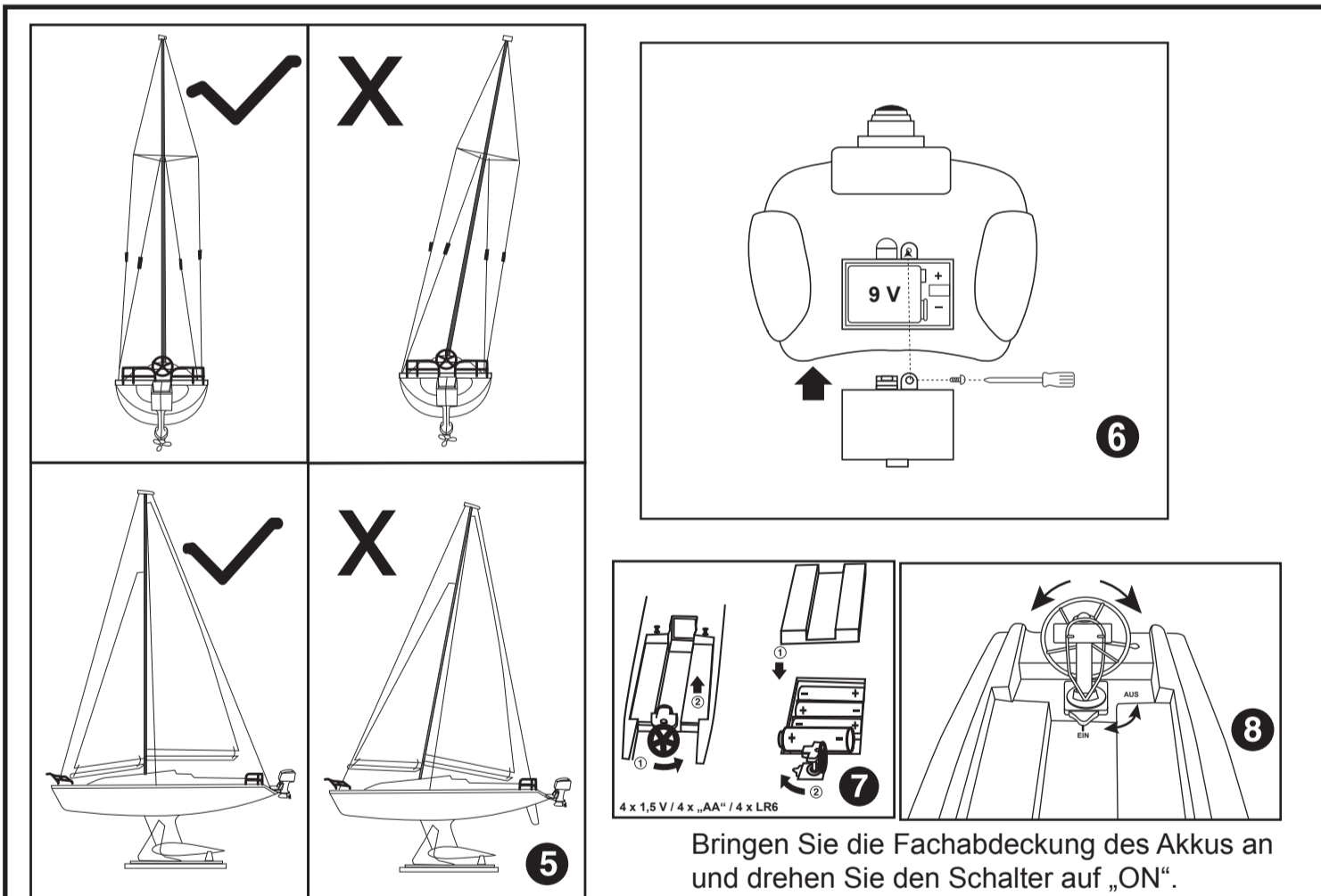
1



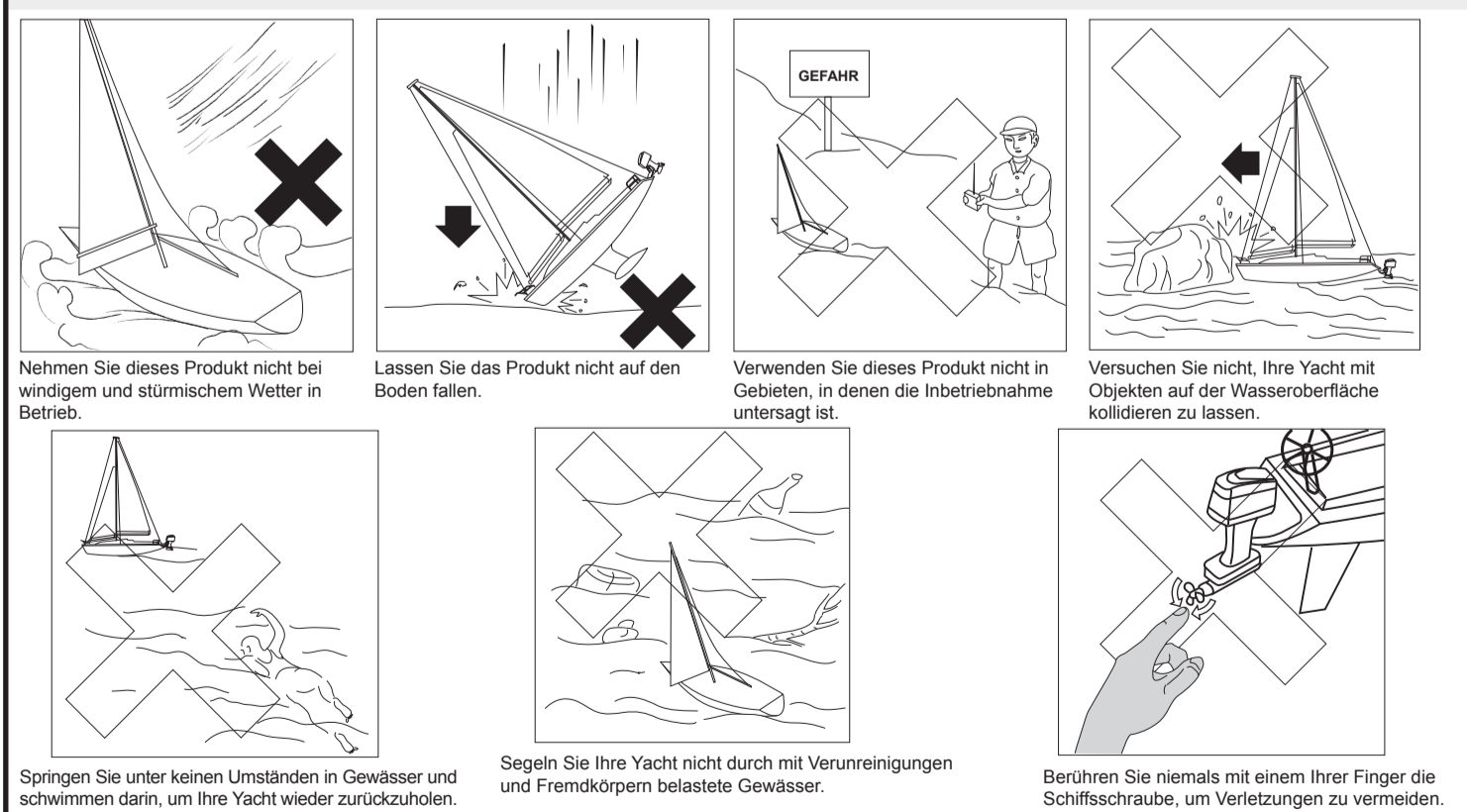
2



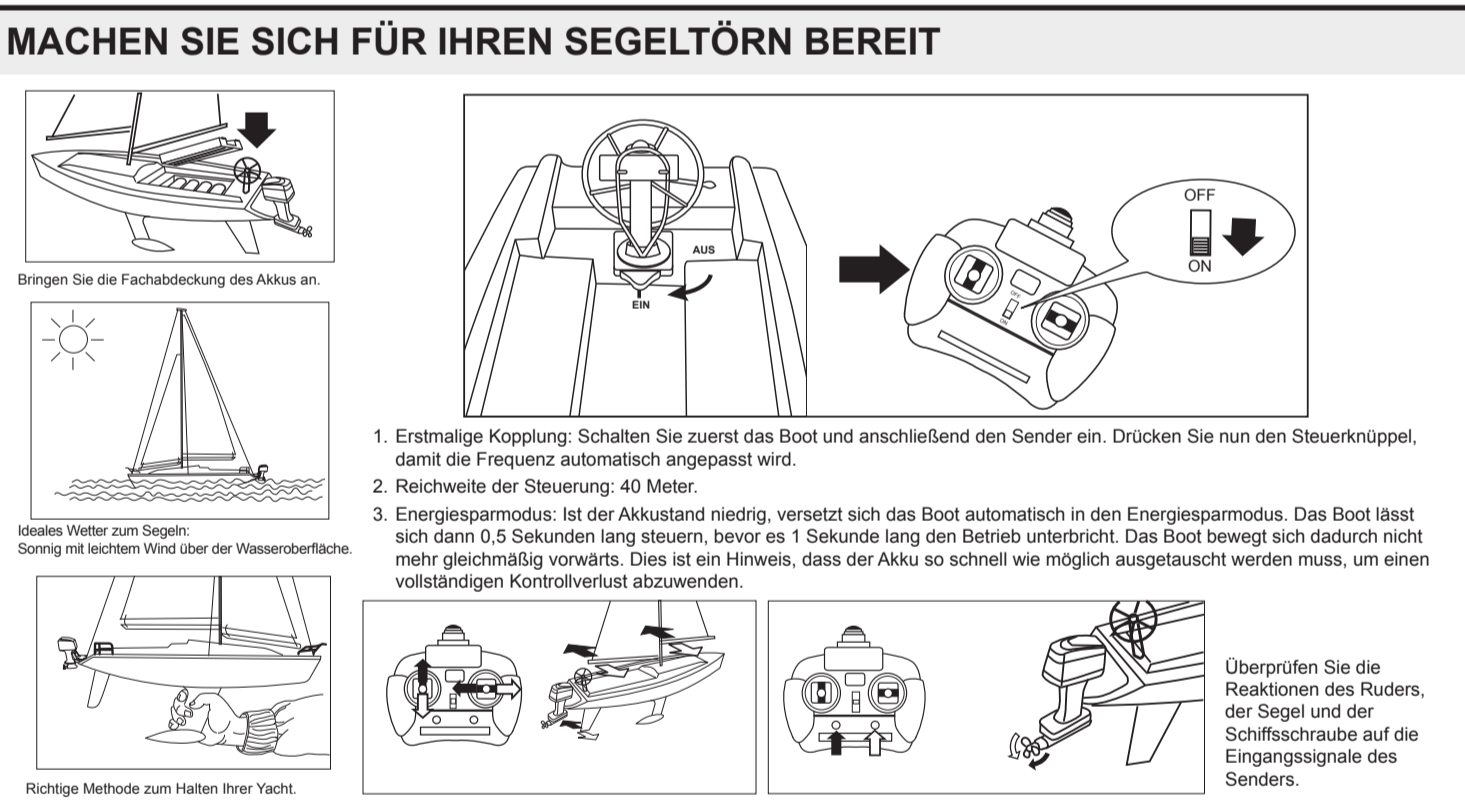
3



SICHERHEITSHINWEISE
 Die Yacht darf sich bei der Fahrt nicht weiter als 40 Meter von Ihnen entfernen.
 Betreiben Sie die Yacht nicht in Gewässern mit hohem Salzgehalt, um die optimale Leistung aufrechtzuerhalten.
ACHTUNG!
 SOLLTE SICH DER SENDE (FERNSTEUERUNG) ZU NAHE (INNERHALB VON ETWA 90 CM) AM EMPFÄNGER (BOOT) BEFINDEN, DANN IST ES NORMAL, DASS DIE KOMMUNIKATION ZWISCHEN EMPFÄNGER UND SENDE GESTÖRT IST



4

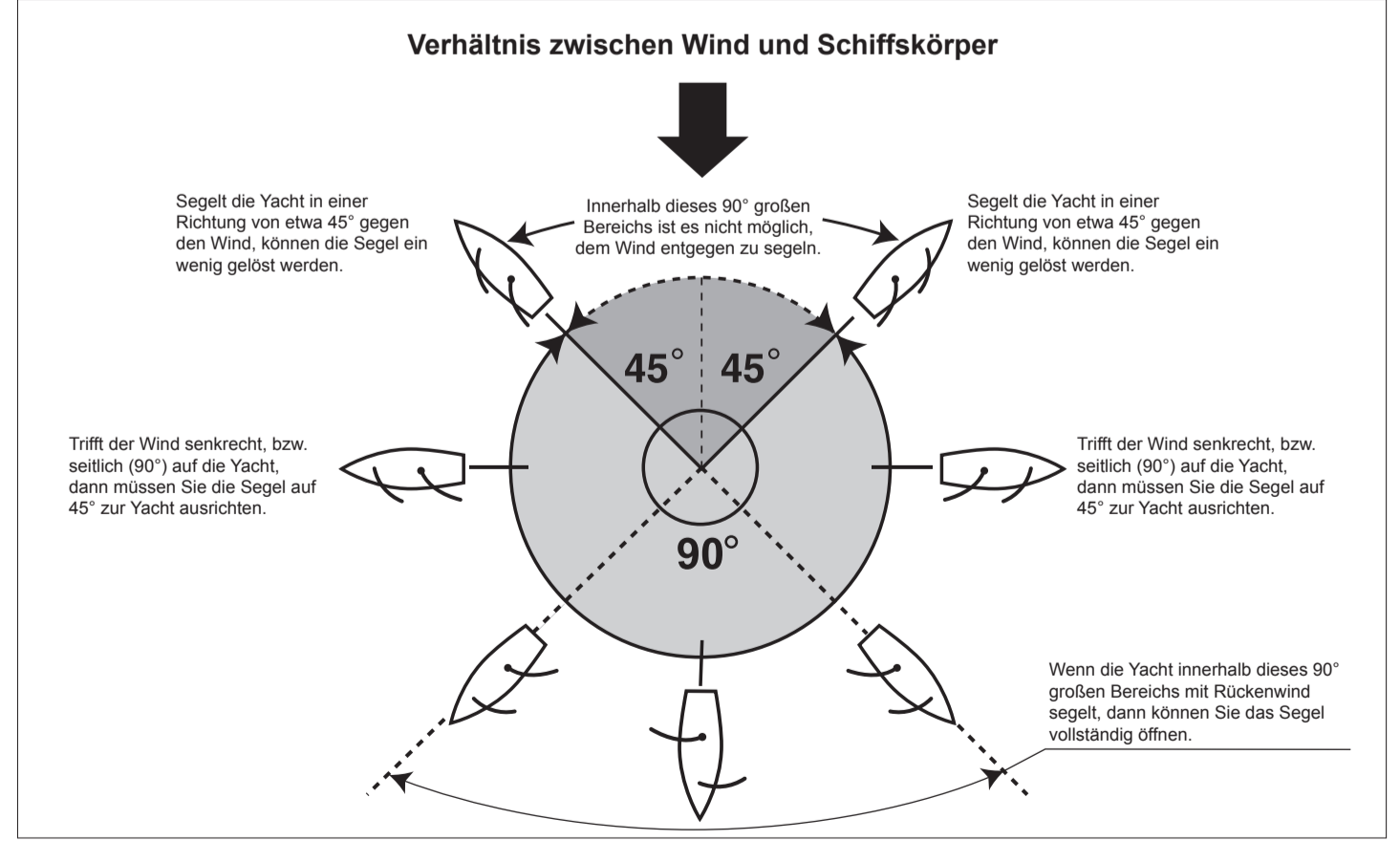


MACHEN SIE SICH FÜR IHREN SEGELTÖRN BEREIT

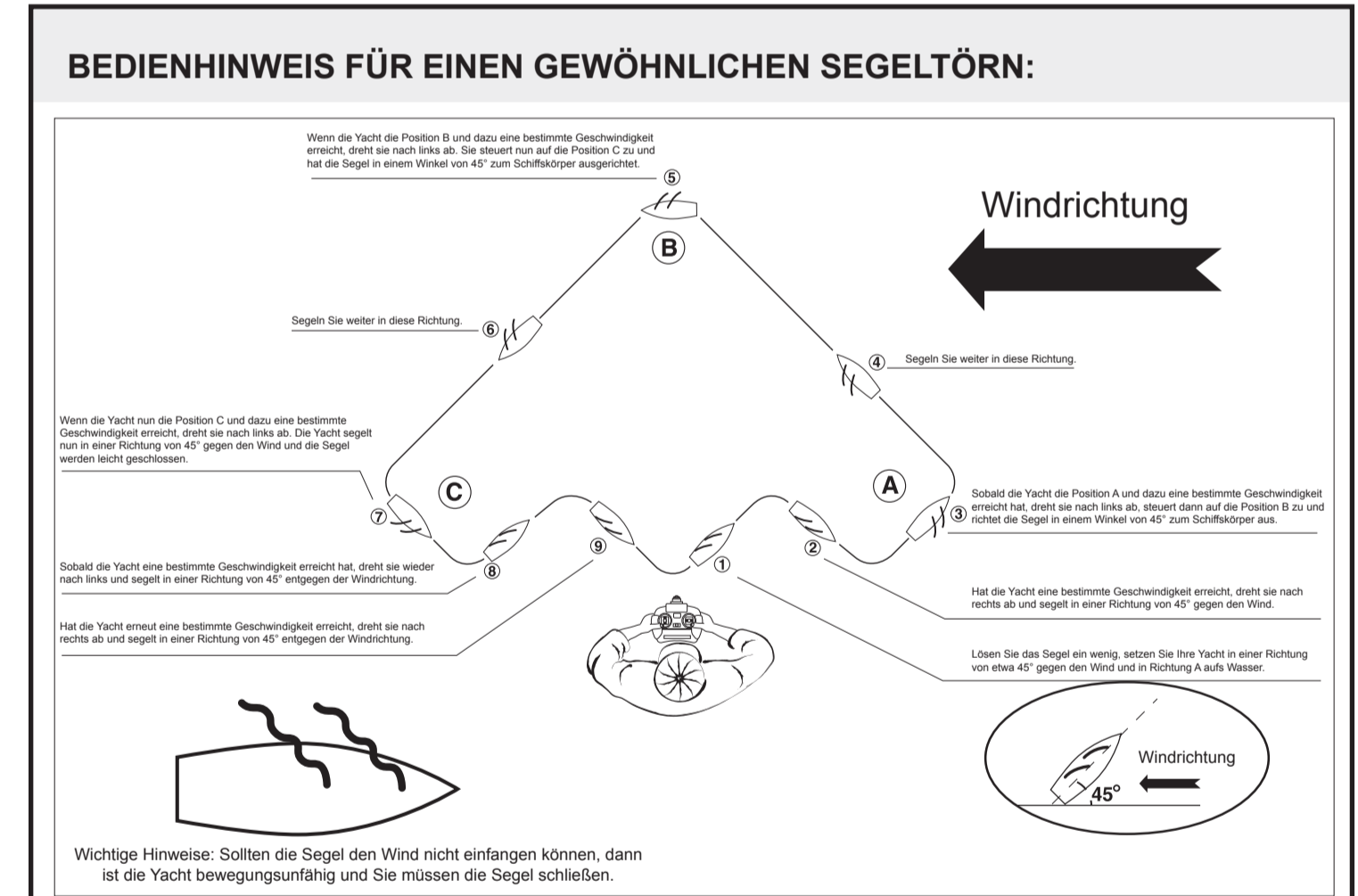
1. Erstmalige Kopplung: Schalten Sie zuerst das Boot und anschließend den Sender ein. Drücken Sie nun den Steuerknüppel, damit die Frequenz automatisch angepasst wird.
2. Reichweite der Steuerung: 40 Meter.
3. Energiesparmodus: Ist der Akkustand niedrig, versetzt sich das Boot automatisch in den Energiesparmodus. Das Boot lässt sich dann 0,5 Sekunden lang steuern, bevor es 1 Sekunde lang den Betrieb unterbricht. Das Boot bewegt sich dadurch nicht mehr gleichmäßig vorwärts. Dies ist ein Hinweis, dass der Akku so schnell wie möglich ausgetauscht werden muss, um einen vollständigen Kontrollverlust abzuwenden.

Überprüfen Sie die Reaktionen des Ruders, der Segel und der Schiffschraube auf die Eingangssignale des Senders.

BEDIENHINWEIS FÜR DEN SEGELTÖRN:



5



BEDIENHINWEIS FÜR EINEN GEWÖHNLICHEN SEGELTÖRN:

Wichtige Hinweise: Sollten die Segel den Wind nicht einfangen können, dann ist die Yacht bewegungsunfähig und Sie müssen die Segel schließen.

WICHTIGER HINWEIS:
 Sie können die Richtung des Ruders nicht ändern, solange sich die Yacht im Wasser nicht bewegt.

WICHTIGNEHMEN SIE NACH DEM SPIELN UNVERZÜGLICH ALLE BATTERIEN BZW. DEN AKKU AUS DEM BATTERIE- BZW. AKKUFACH HERAUS UND VERWENDEN SIE EIN TROCKENES, SAUBERES TUCH, UM DIE FÄCHER UND DIE ENTSPRECHENDEN LEITER ZU REINIGEN.

Schalten Sie nach dem Segeln zuerst den Empfänger an die Yacht und erst dann den Sender aus.

Warnung: Sämtliche Änderungen oder Modifikationen an diesem Gerät, die nicht ausdrücklich von der für die Einhaltung der Bestimmungen verantwortlichen Partei genehmigt wurden, können das Erhalten Ihrer Berechtigung zum Betrieb des Geräts nach sich ziehen.

RECHT: Dieses Gerät wurde getestet und entspricht den Bestimmungen für drahtlose Geräte der Klasse B gemäß Absatz 2.1 der FCC-Regulationen. Diese Bestimmungen erlauben dieses Gerät, eine begrenzte Reichweite von drahtlosen Störungen zu verursachen. Dieses Gerät ist für die Nutzung in Wohngebieten vorgesehen. Die Nutzung dieses Geräts in Wohngebieten ist nur dann zulässig, wenn die maximale Exposition für drahtlose elektromagnetische Felder (EMF) nicht überschritten wird. Die Exposition für drahtlose elektromagnetische Felder (EMF) wird durch die Abstände zwischen dem Gerät und dem Benutzer begrenzt. Die Störungen sind zu vermeiden oder zu reduzieren, wenn Sie das Gerät in einem anderen Bereich als im Wohnbereich verwenden.

- Reduzieren Sie die Sendeleistung, wenn Sie das Gerät in einem anderen Bereich als im Wohnbereich verwenden.
- Schließen Sie das Gerät an eine Steckdose an, die nicht in einem anderen Bereich als im Wohnbereich verwendet wird.
- Verwenden Sie sich an Ihren Händen oder einem anderen Bereich des Körpers, wenn Sie das Gerät verwenden.

Sollten Sie bei der Verwendung dieses Spielzeugs Funktionsstörungen feststellen, dann lesen Sie sich bitte die Bedienungsanleitung sorgfältig durch und/oder schicken Sie eine E-Mail an die folgende Adresse: info@golden-bright.com

6

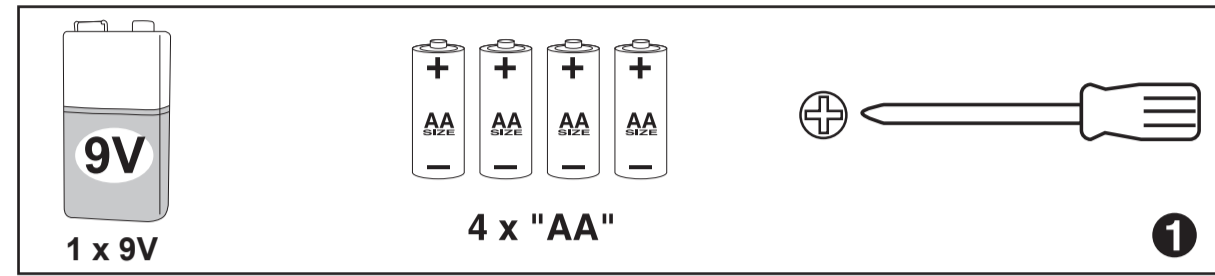
R/C SAILING BOAT INSTRUCTION MANUAL

ITEM NO. 9305

In order to get the best performance of your sailing boat, please read carefully this instruction before use.

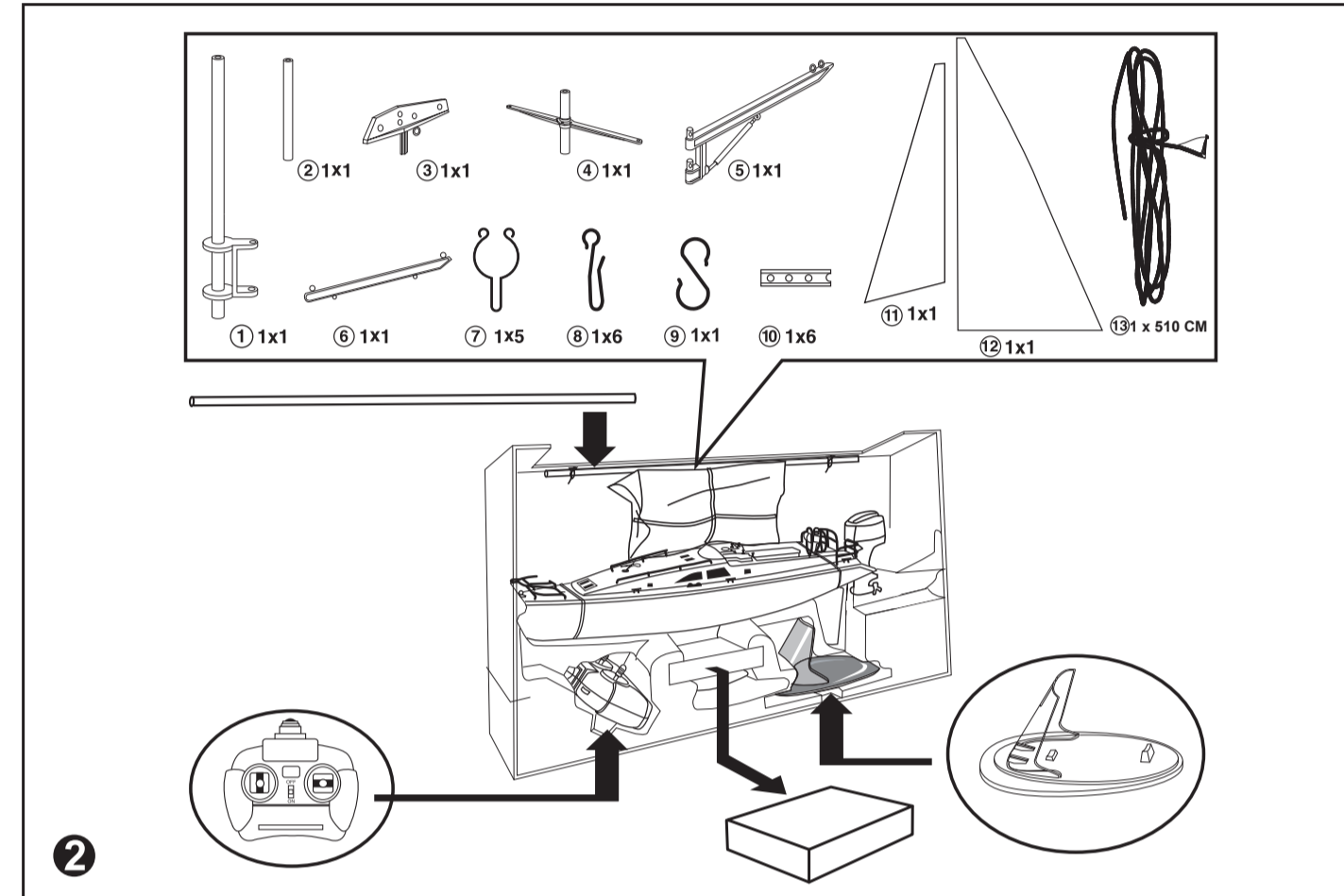
PREPARATION BEFORE USE:

- A) Make sure you have the following necessities (Fig.1):
- 1) One 9V battery
 - 2) 4 pcs of "AA"size Alkaline Batteries,
 - 3) Cross-head screwdriver-1 pc

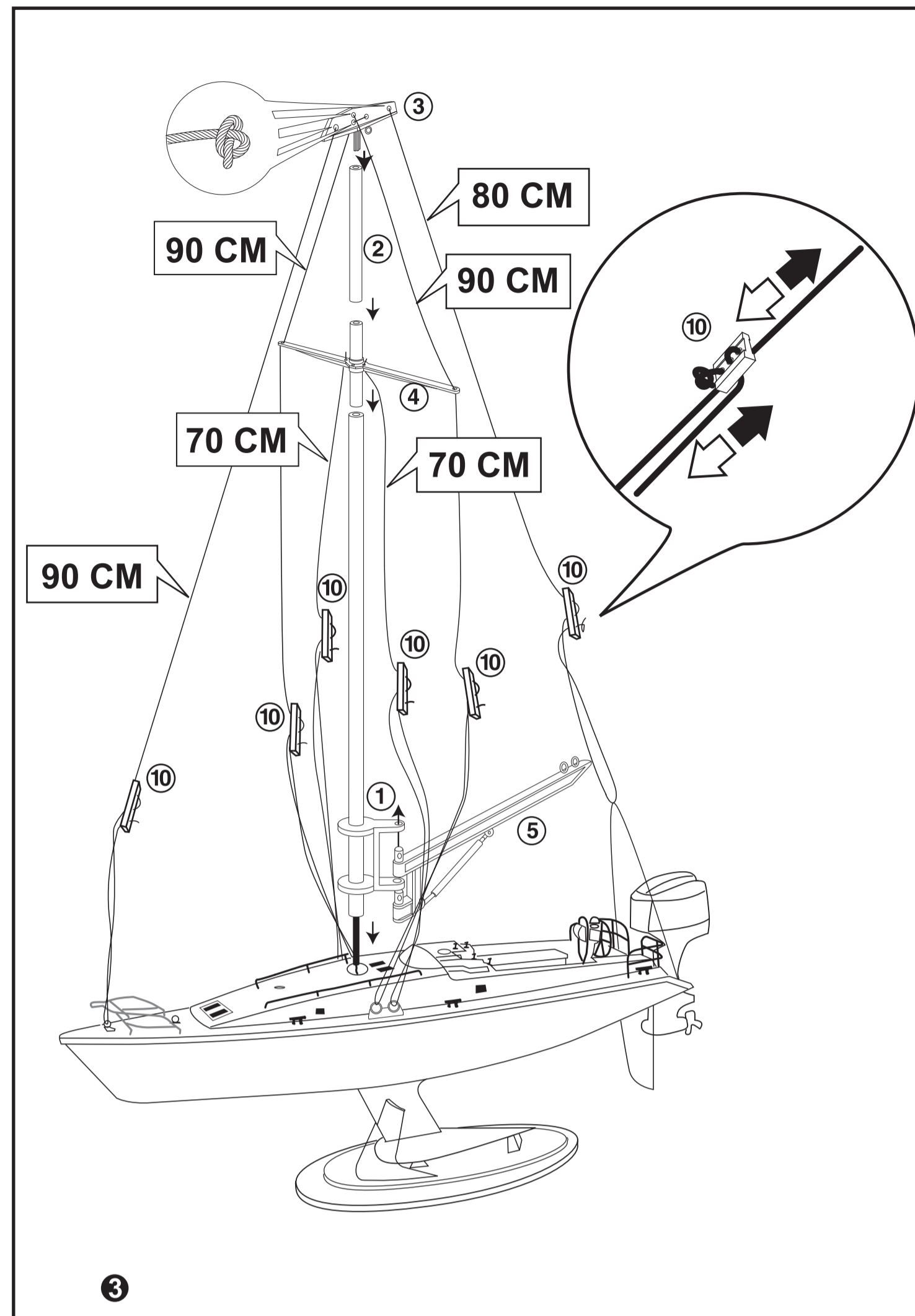


B) Follow step by step from figure 2 to figure 8.

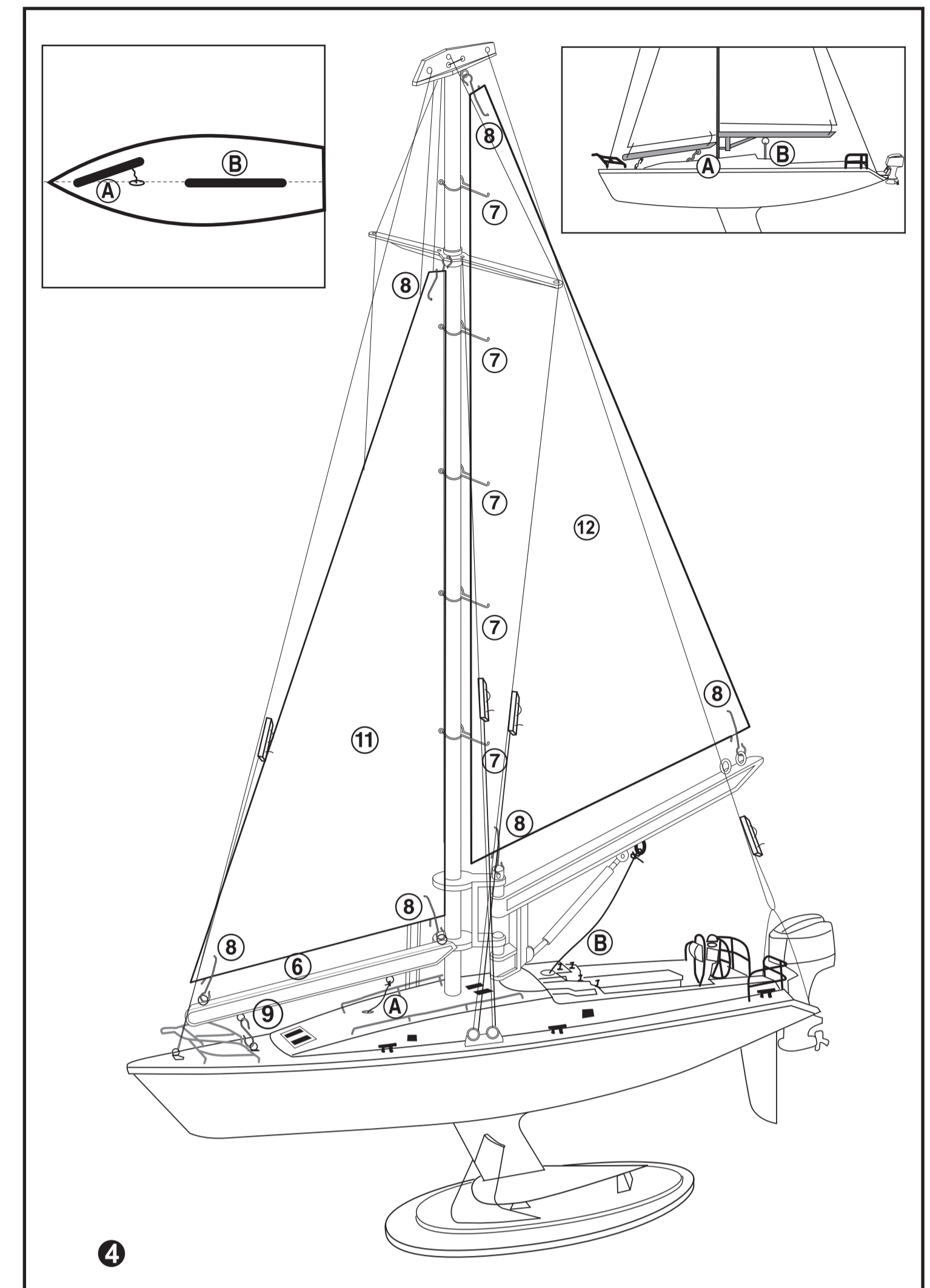
IMPORTANT NOTE: Do not mix new and used batteries in your battery compartment.
DO NOT MIX ALKALINE, STANDARD(CARBON-ZINC) OR RECHARGEABLE(NICKEL-CADMIUM) BATTERIES



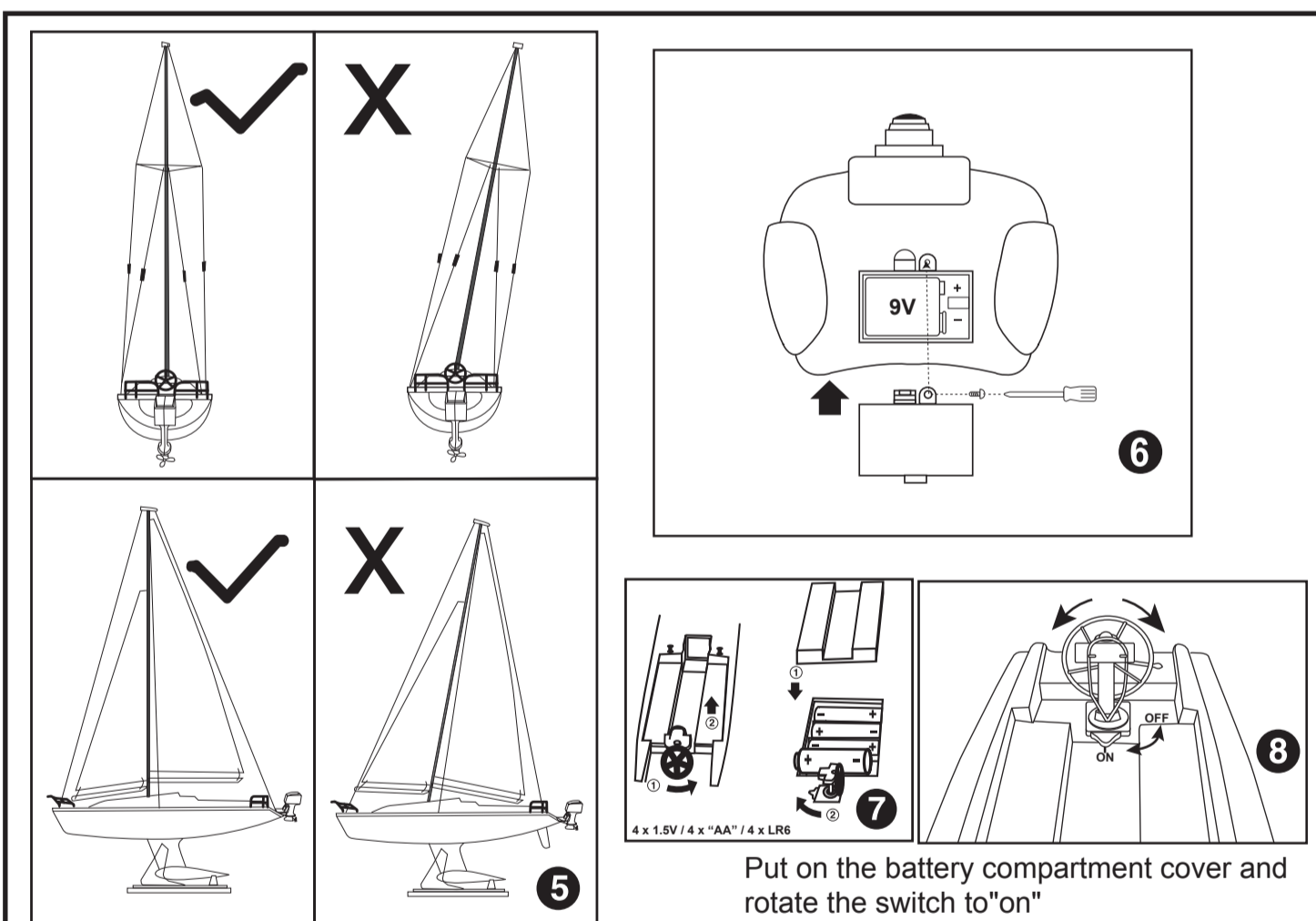
1



2



3

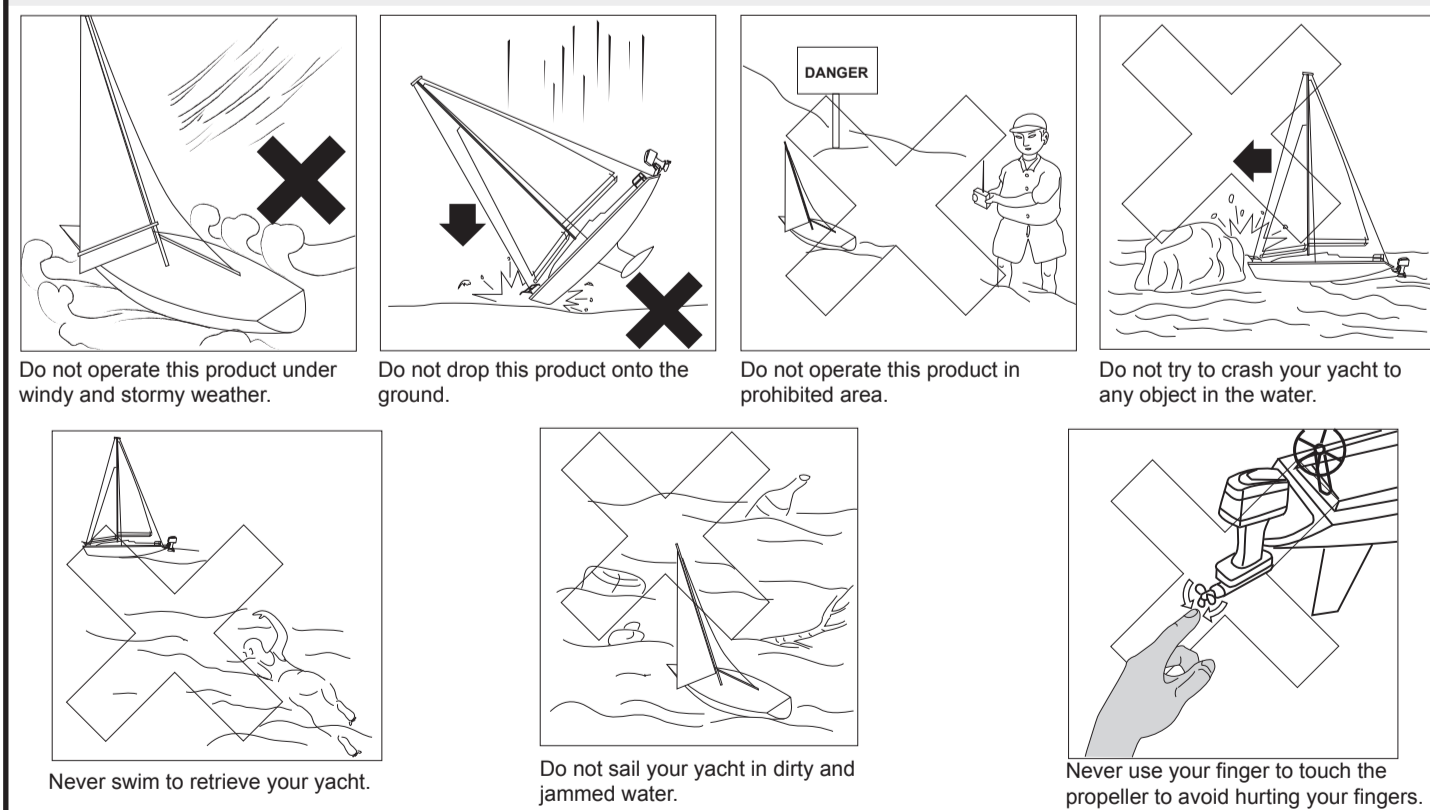


CAUTIONS FOR SAFETY

Do not sail the yacht beyond 120 feet / 40 meters from yourself.
Do not operate this yacht in sea water for best performance.

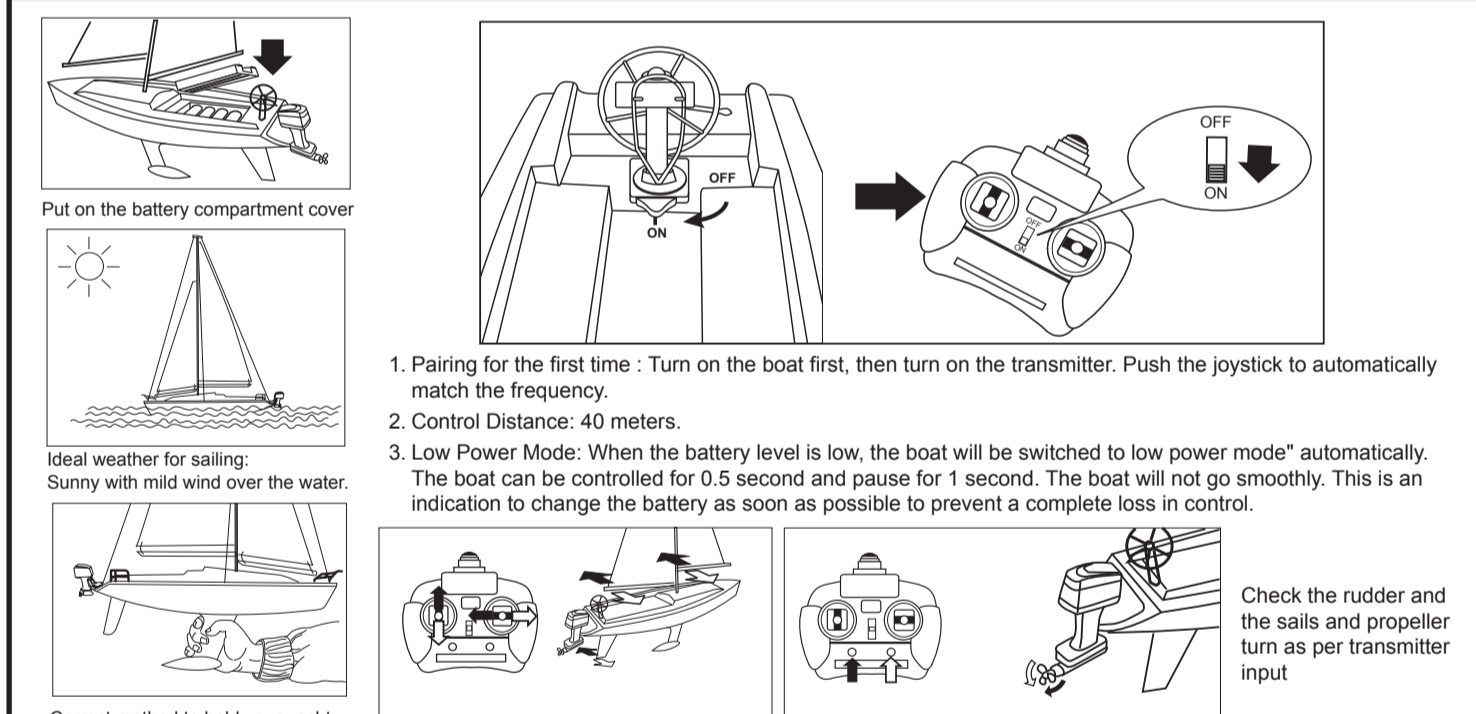
ATTENTION!

WHEN THE TRANSMITTER (CONTROLLER) IS TOO CLOSE (WITHIN 3 FEET) TO THE RECEIVER (BOAT), IT IS NORMAL THAT THE RECEIVER DOES NOT RESPOND CORRECTLY TO THE TRANSMITTER

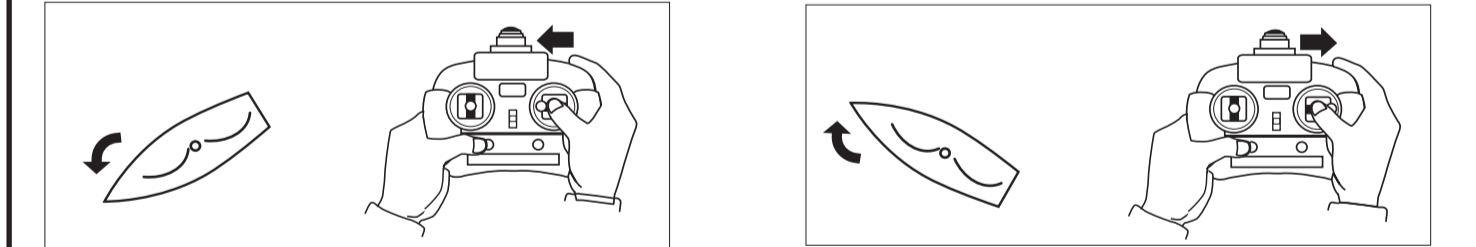


4

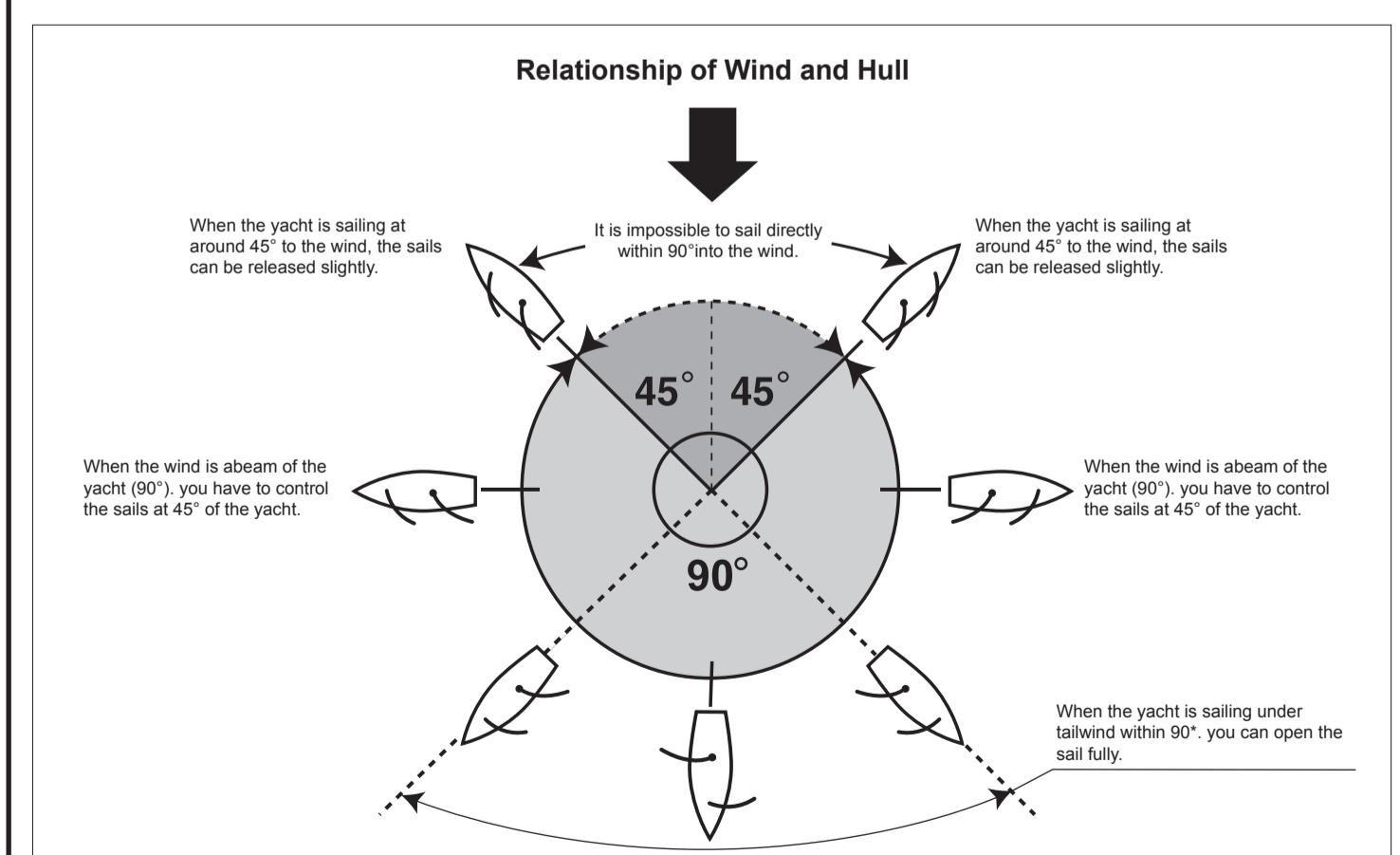
BE READY FOR SAILING



CONTROL INSTRUCTION FOR A VOYAGE.

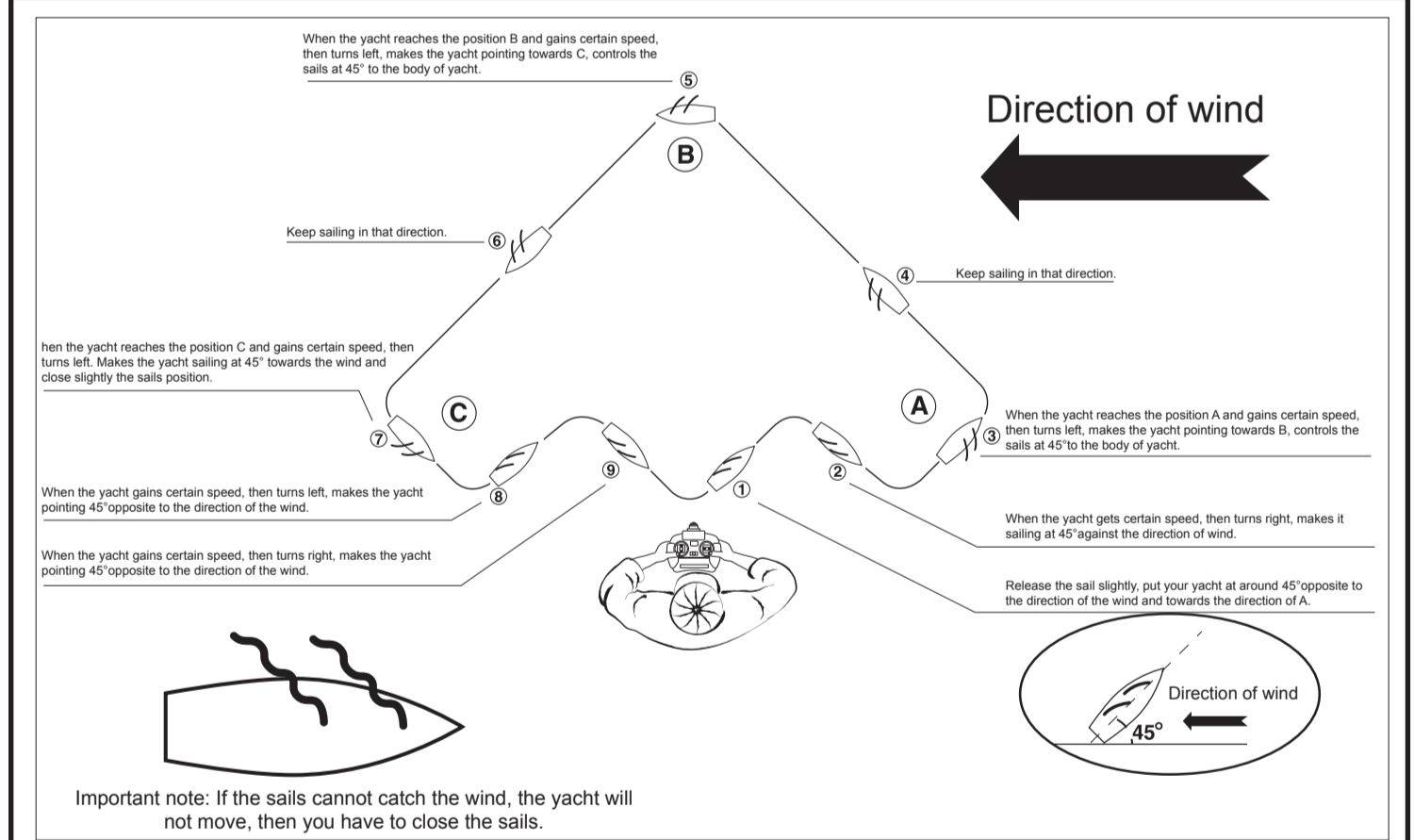


POSITION OF THE SAILS UNDER 360° WIND



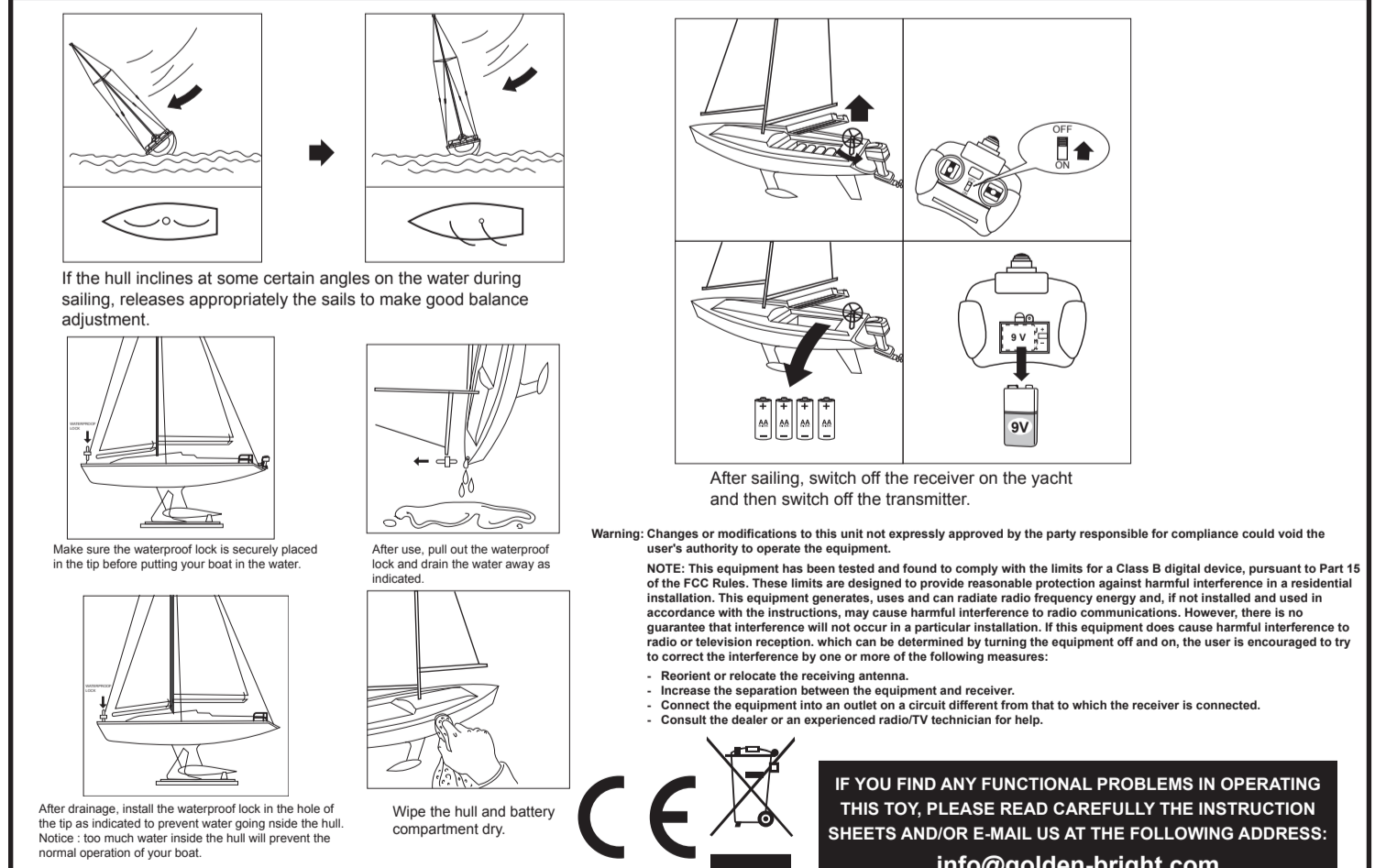
5

CONTROL INSTRUCTION FOR A TYPICAL VOYAGE



IMPORTANT NOTES:
You cannot change the direction of the rudder if the yacht does not move in the water.

IMPORTANT! AFTER PLAYING, PLEASE TAKE OUT ALL THE BATTERIES FROM THE BATTERY COMPARTMENT IMMEDIATELY AND USE A DRY, CLEAN CLOTH TO WIPE DRY THE BATTERY COMPARTMENT AND ITS CONDUCTORS



6

IF YOU FIND ANY FUNCTIONAL PROBLEMS IN OPERATING THIS TOY, PLEASE READ CAREFULLY THE INSTRUCTION SHEETS AND OR E-MAIL US AT THE FOLLOWING ADDRESS: info@golden-bright.com