

VOLTCRAFT®

© App-Bedienungsanleitung

Voltcraft WBS-220

Bestell-Nr. 2104425



Inhalt

Einführung

Allgemeine Hinweise

Wichtige Informationen

Impressum

Anforderungen

Netzwerkverbindung

Installation

Bedienung

Funktionserklärung

Home

Files

Settings

Information

Stiftsymbol

Netzwerksymbol

Mülltonnensymbol

Informationssymbol

Point

Line

Area

Wärmebilder am Smartphone aufrufen

Wärmebild-App beenden

Einführung

Die Wärmebild-Smartphonekamera ermöglicht in Kombination mit einem Smartphone mit Android-basiertem Betriebssystem die Bildbetrachtung, die Analyse und Bearbeitung der radiometrischen Wärmebilddaten, welche mit der Wärmebildkamera WBS-220 aufgezeichnet werden.

Zum Anschluss der Kamera muss ein USB-C-Anschluss zur Verfügung stehen. Ebenso muss das Smartphone den USB-OTG-Standard unterstützen. Über den USB-OTG-Standard können bestimmte Geräte direkt mit dem Smartphone verbunden und betrieben werden.

Die Kamera wird direkt vom Smartphone versorgt und benötigt keine eigene Stromversorgung.

Für die Bedienung der Wärmebildkamera steht eine kostenlose App im Google Play Store zum Download bereit. Bei der Installation der App können ggf. für die Datenverbindung bzw. Übertragung Gebühren entstehen. Beachten Sie dazu bitte die Vertragsbedingungen Ihres Telefonanbieters.

Diese Kurzanleitung dient zur Erklärung der Softwareinstallation, der Bildelemente und der Handhabung.

Alle enthaltenen Firmennamen und Produktbezeichnungen sind Warenzeichen der jeweiligen Inhaber. Alle Rechte vorbehalten.

Allgemeine Hinweise

Wichtige Informationen

Schenken Sie Informationen in einem blaufarbenen Rahmen besondere Aufmerksamkeit.

Der blaue Rahmen gibt Tipps zur Verwendung und zu Produktbesonderheiten.

Impressum

Dies ist eine Publikation der Conrad Electronic SE, Klaus-Conrad-Str. 1, D-92240 Hirschau (www.conrad.com).

Alle Rechte einschließlich der Übersetzung sind vorbehalten. Reproduktionen jeder Art, z. B. Fotokopie, Mikroverfilmung oder die Erfassung in elektronischen Datenverarbeitungsanlagen bedürfen der schriftlichen Genehmigung des Herausgebers. Nachdruck, auch auszugsweise, ist verboten. Die Publikation entspricht dem technischen Stand bei Drucklegung.

Copyright 2019 by Conrad Electronic SE.

Anforderungen

Netzwerkverbindung

- Smartphone mit USB-C-Anschluss und USB-OTG-Standard
- Betriebssystem Android 5.0 oder neuer

Installation

App installieren

Achten Sie vor einer Neuinstallation von Apps darauf, dass Ihr Smartphone stets auf dem neuesten Softwarestand ist.

Öffnen Sie am Smartphone die Google Play Store App. Loggen Sie sich ggf. mit ihrem persönlichen Zugangsdaten im Play Store ein.

Geben Sie in die obere Suchleiste den Namen der erforderlichen App ein. Der Name lautet „Voltcraft Smart Thermal“. Starten Sie die Suche mit der Taste mit dem Lupensymbol (im Tastaturfeld). Die App „Voltcraft Smart Thermal“ sollte oben an erster Stelle erscheinen. Ist dies nicht der Fall, kontrollieren Sie bitte Ihren Suchbegriff auf mögliche Schreibfehler.

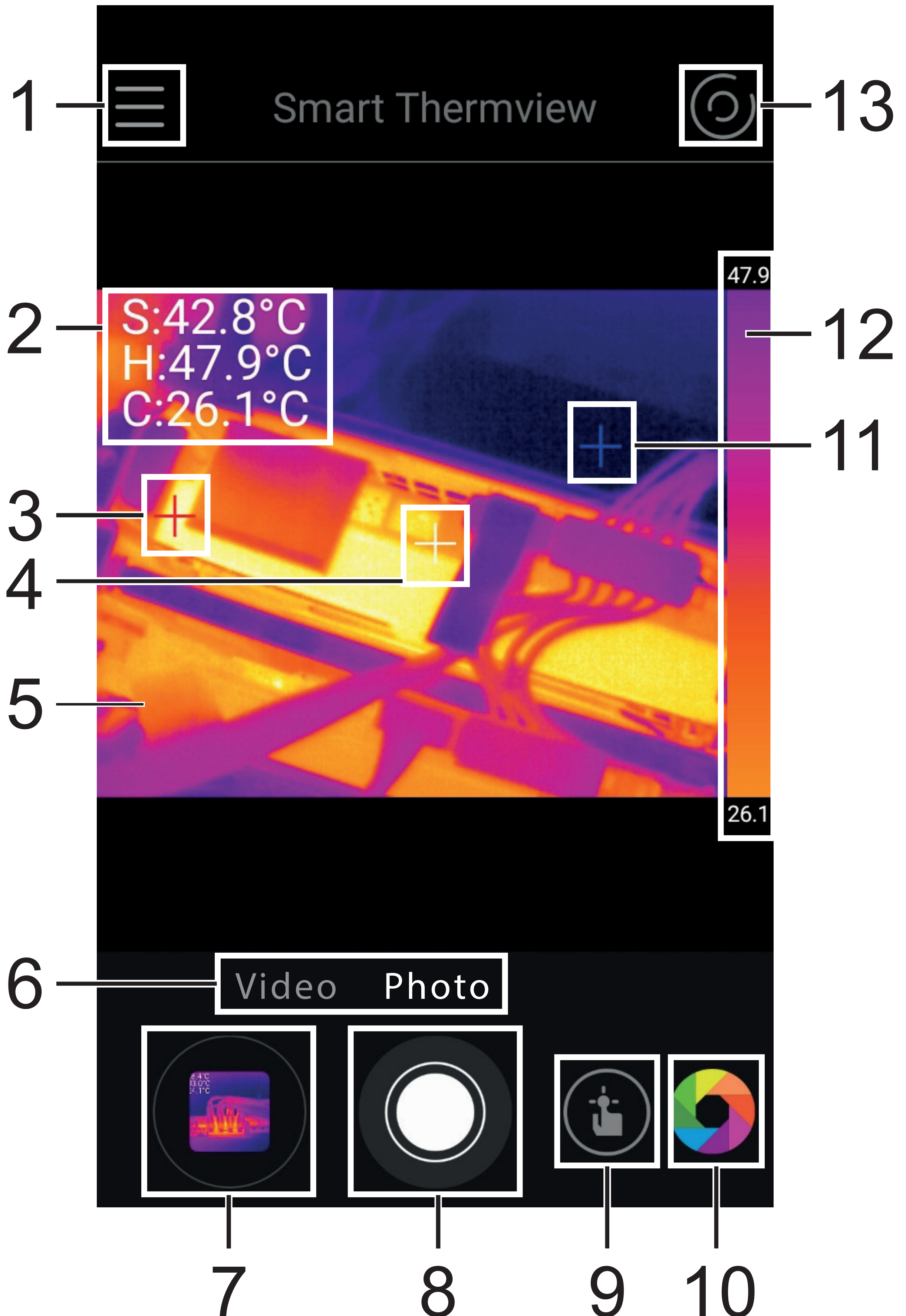
Wählen Sie die App aus und drücken den Button „Installieren“. Die App wird auf Ihrem Smartphone installiert.

Nach erfolgreicher Installation kann die App über den Button „Öffnen“ gestartet werden.

Stellen Sie sicher, dass Ihr Mobilgerät die auf der Appseite aufgelisteten Anforderungen erfüllt.

Bedienung

Die Bedienung der App ist selbsterklärend und menügeführt. In der nachfolgenden Skizze wird Ihnen ein Überblick über die Bedienfelder aufgezeigt.

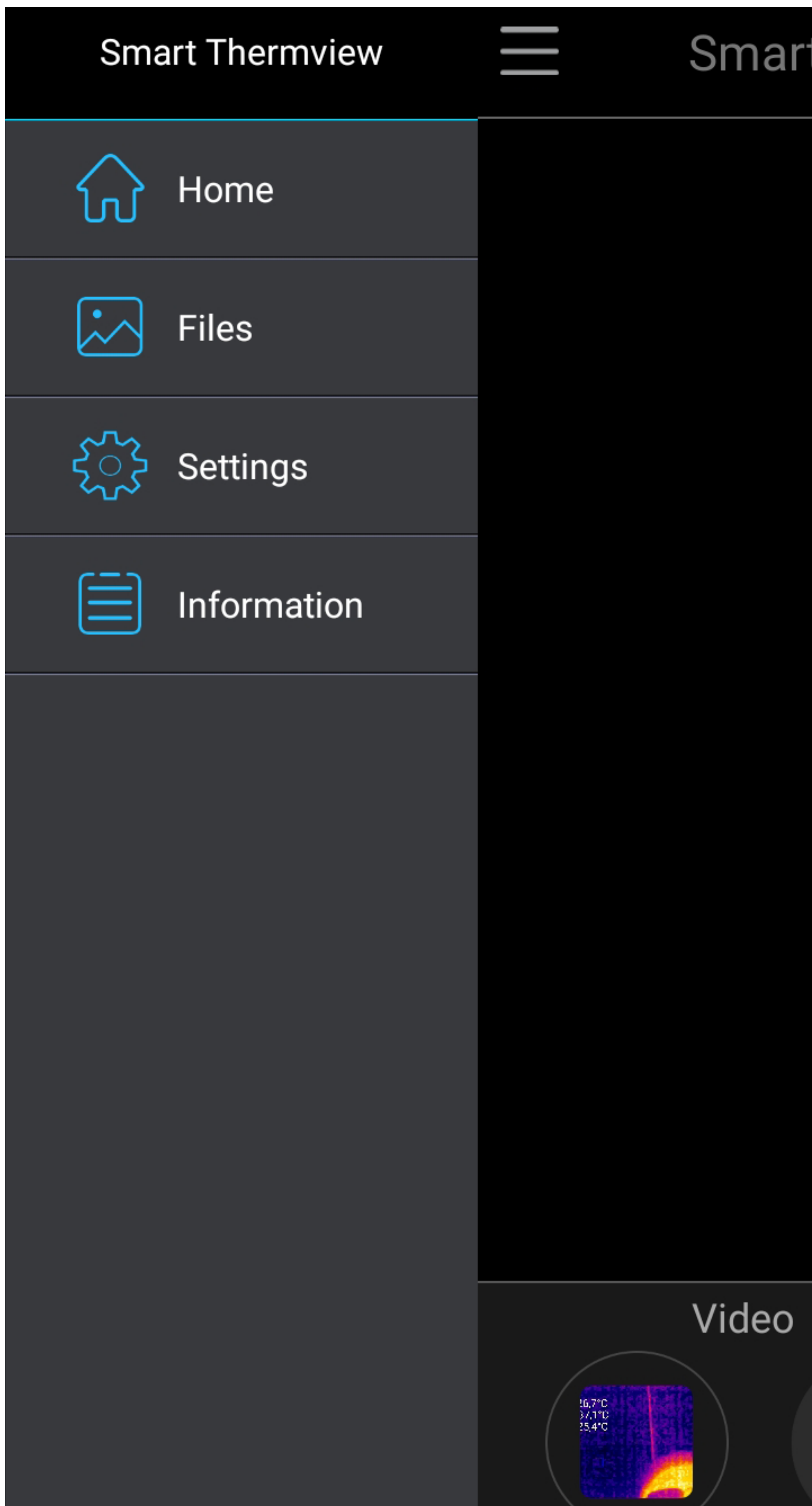
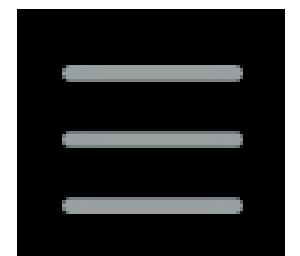


1. Systemmenü
2. Temperaturanzeige für Marker
S = Spot (Mittelpunkt)
H = Hot (Wärmster Punkt)
C = Cold (Kältester Punkt)
3. Roter Marker für wärmsten Punkt
4. Weißer Marker für Mittelpunkt
5. Infrarot-Bild
6. Aufnahmemodus
Photo = Einzelaufnahme
Video = Videoaufzeichnung
7. Bildmenü
8. Auslösetaste für Bild- oder
Videoaufzeichnung
9. Messmenü
10. Menü für Farbpaletten
11. Blauer Marker für kältesten Punkt
12. Temperaturspanne mit Farbskala
13. Markermenü

Funktionserklärung

Die Programmoberfläche ist in verschiedene Untermenü-Bereiche eingeteilt.

Systemmenü (1)




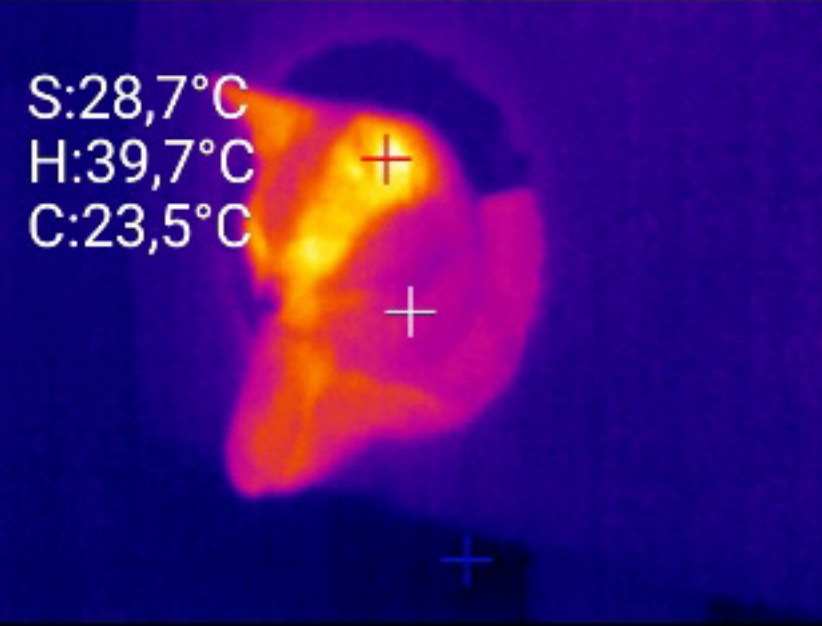
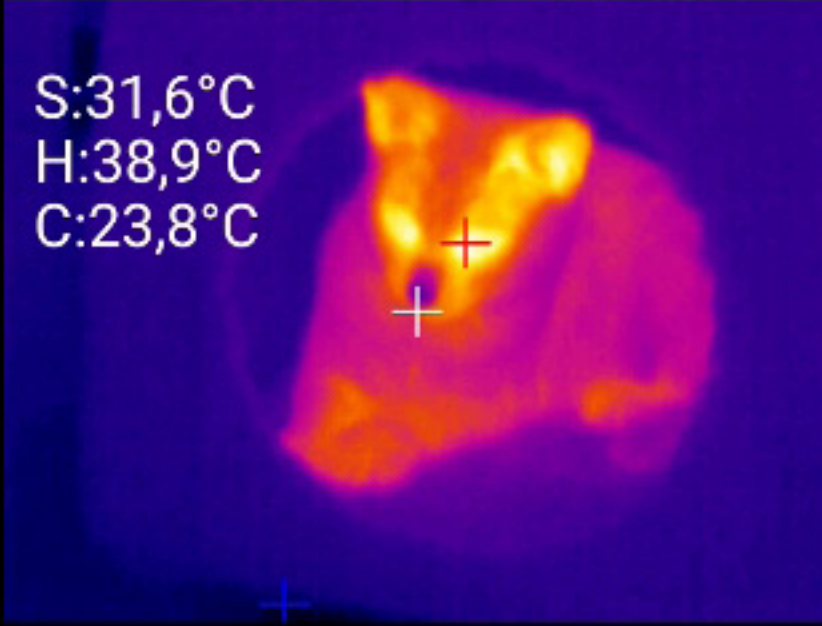
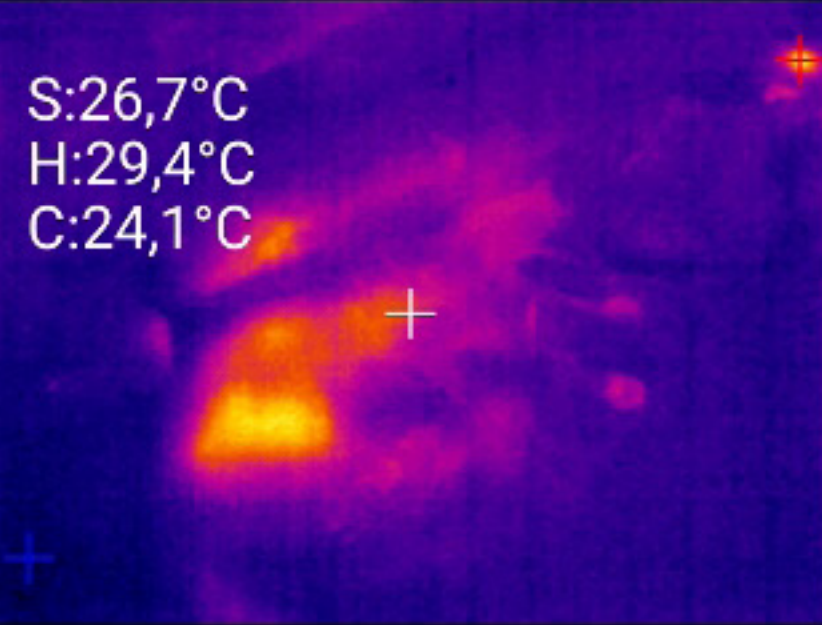
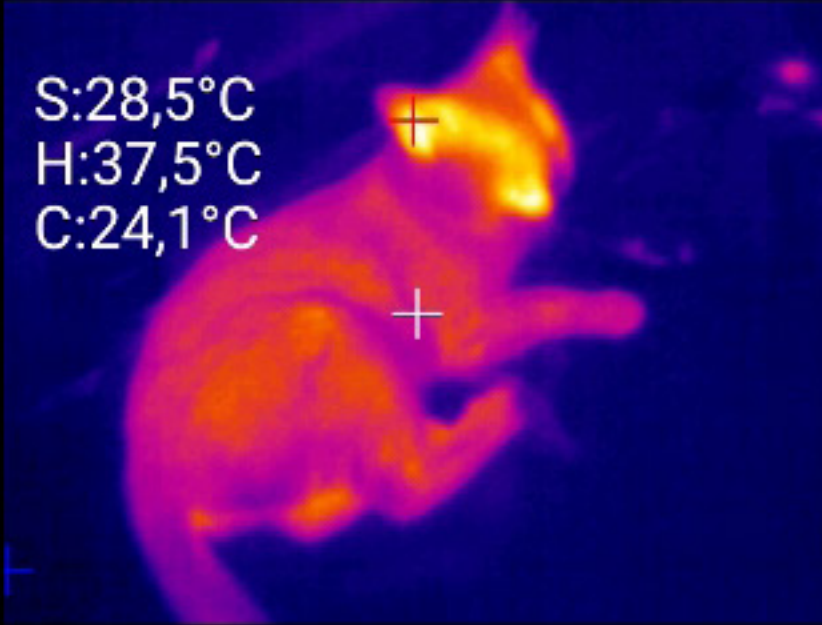

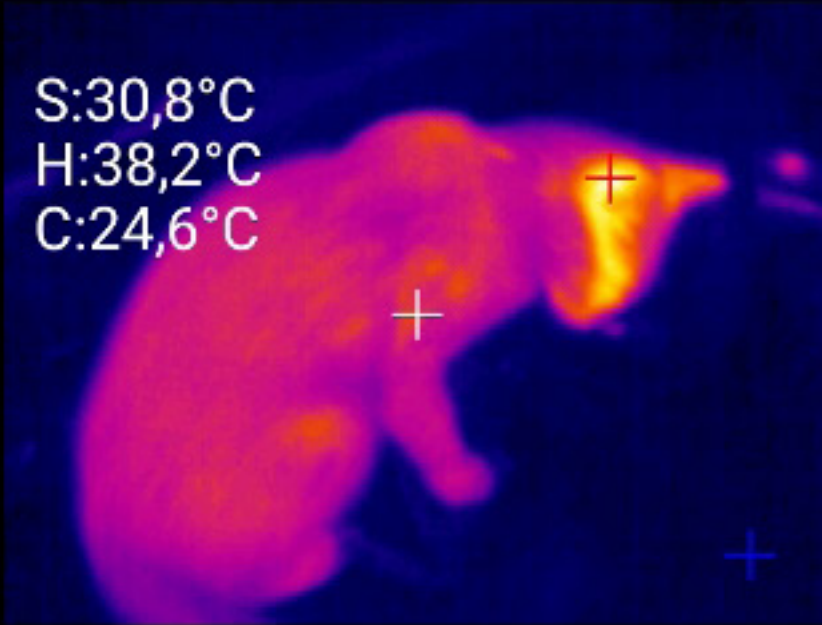
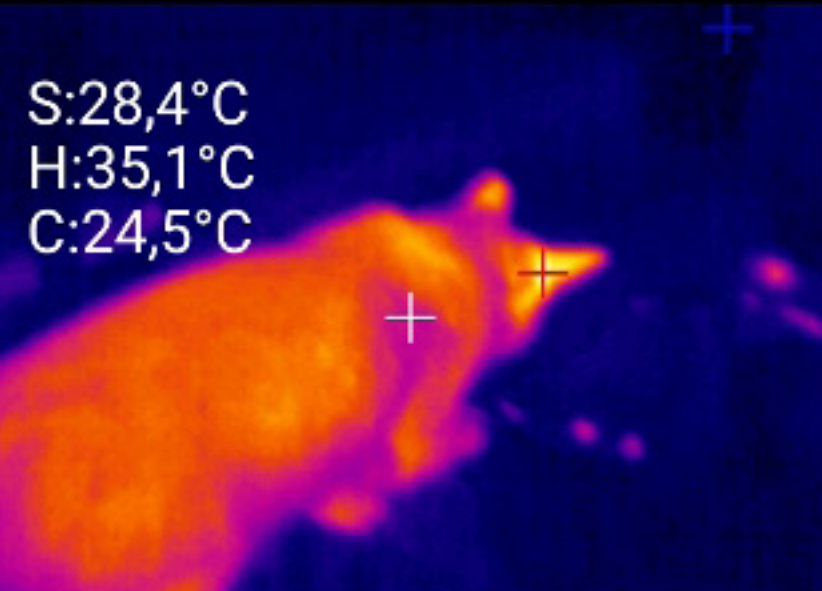
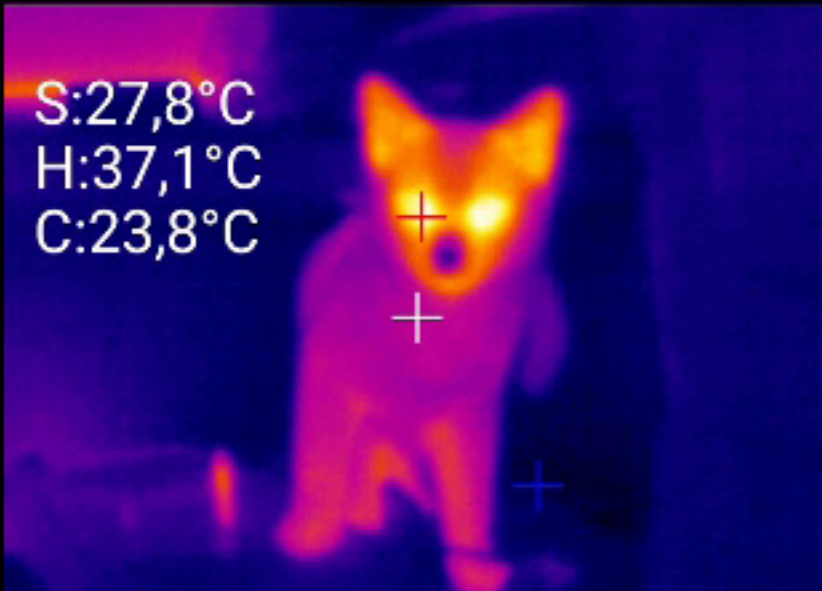
Home

Kehrt in die Hauptanzeige zurück

Files

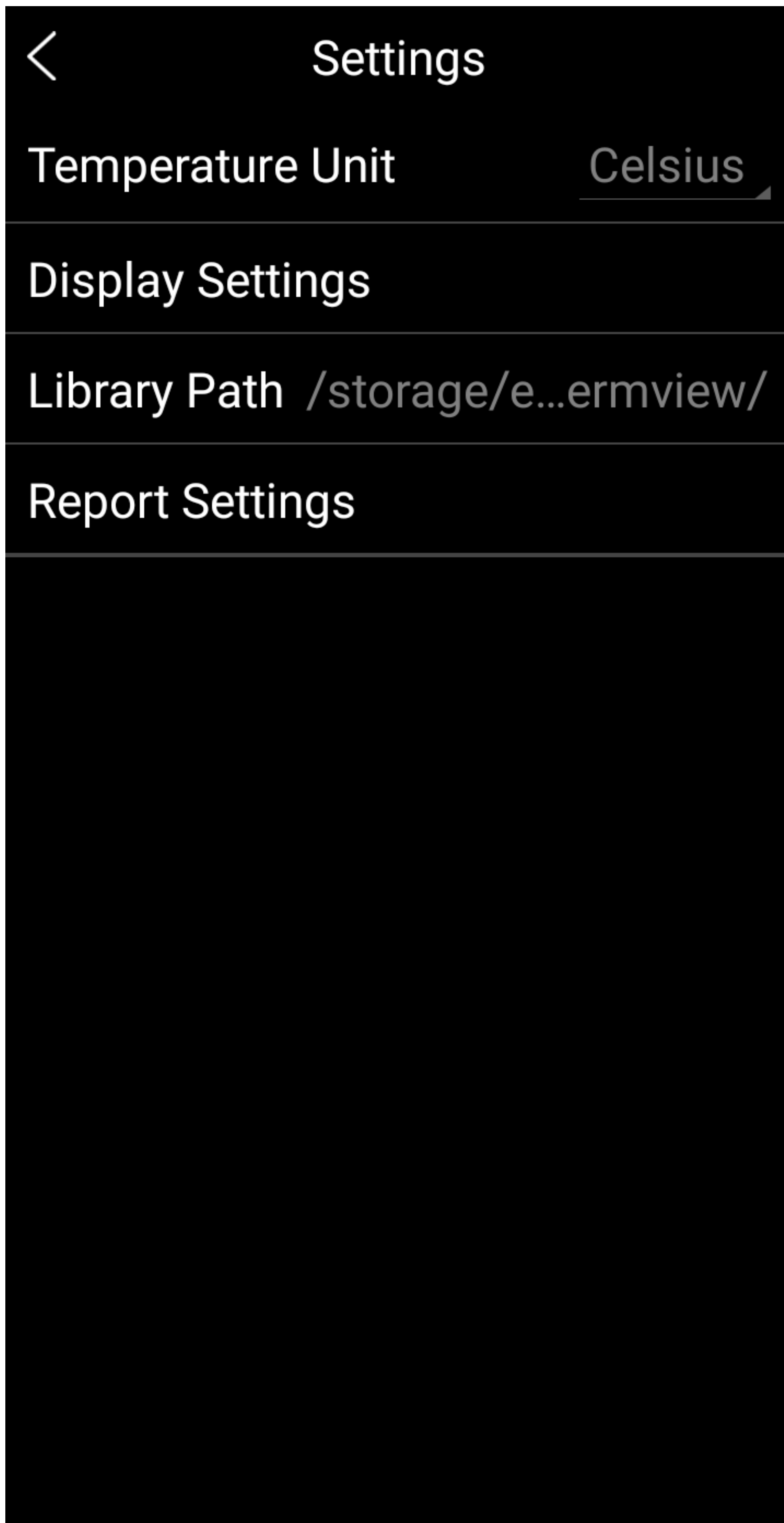
Datei-Liste für Fotos und Videos

 **File List**

 <p>S:28,7°C H:39,7°C C:23,5°C</p>	 <p>S:31,6°C H:38,9°C C:23,8°C</p>
20191019162506.jpg	20191019162405.jpg
 <p>S:26,7°C H:29,4°C C:24,1°C</p>	 <p>S:28,5°C H:37,5°C C:24,1°C</p>
20191019162336.jpg	20191019162329.jpg
 <p>S:30,3°C H:38,5°C C:24,1°C</p>	 <p>S:30,8°C H:38,2°C C:24,6°C</p>
20191019162325.jpg	20191019162248.jpg
 <p>S:28,4°C H:35,1°C C:24,5°C</p>	 <p>S:27,8°C H:37,1°C C:23,8°C</p>

Settings

Grundeinstellung der Temperatureinheit, Display-Einstellungen, Speicherpfad und Report-Informationen.



Information

Versionsanzeige



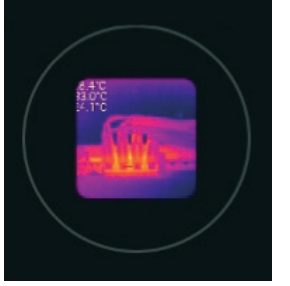
About



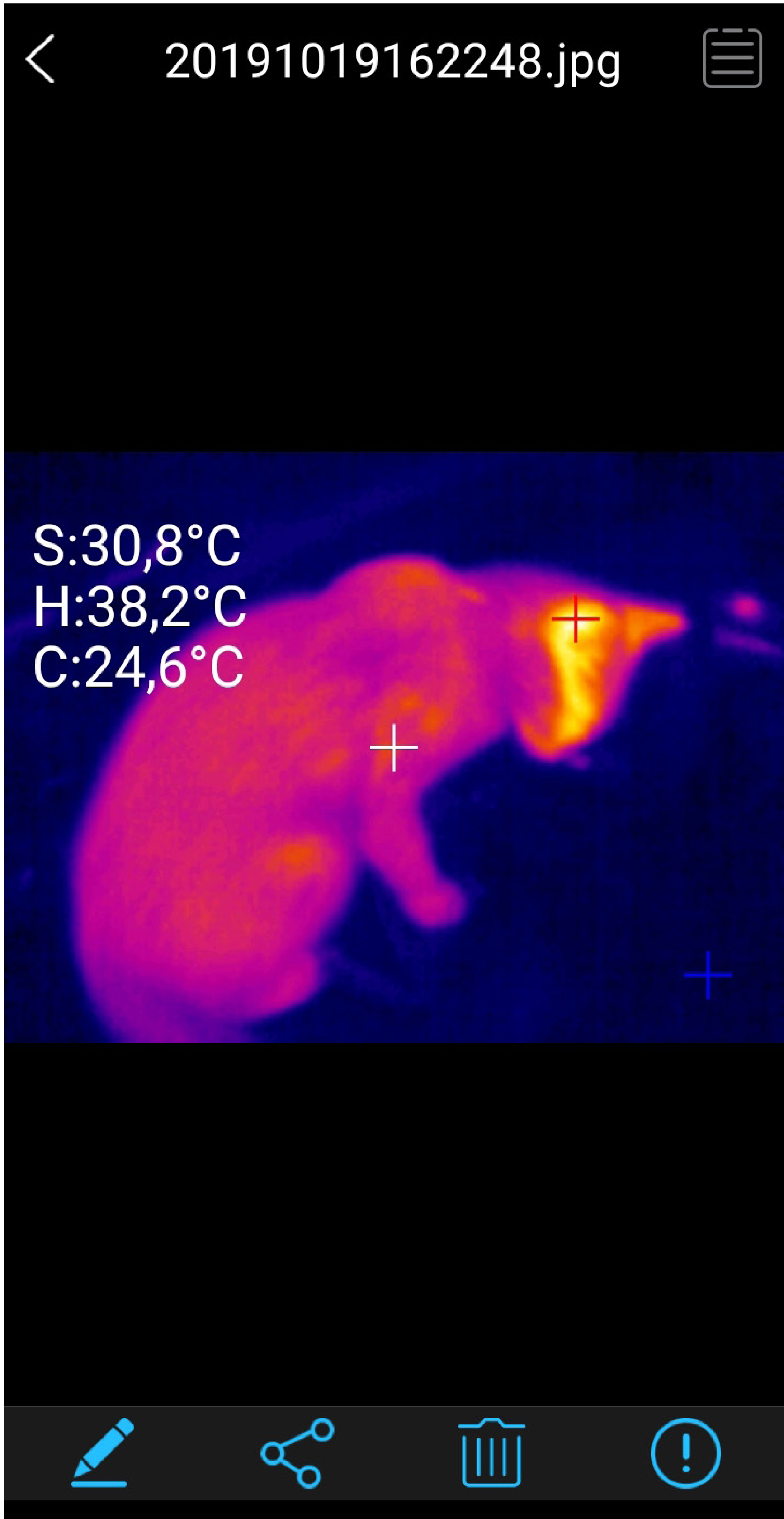
Smart Thermview

V1.3.2

Copyright©2017-2019 CEM All Rights Reserved

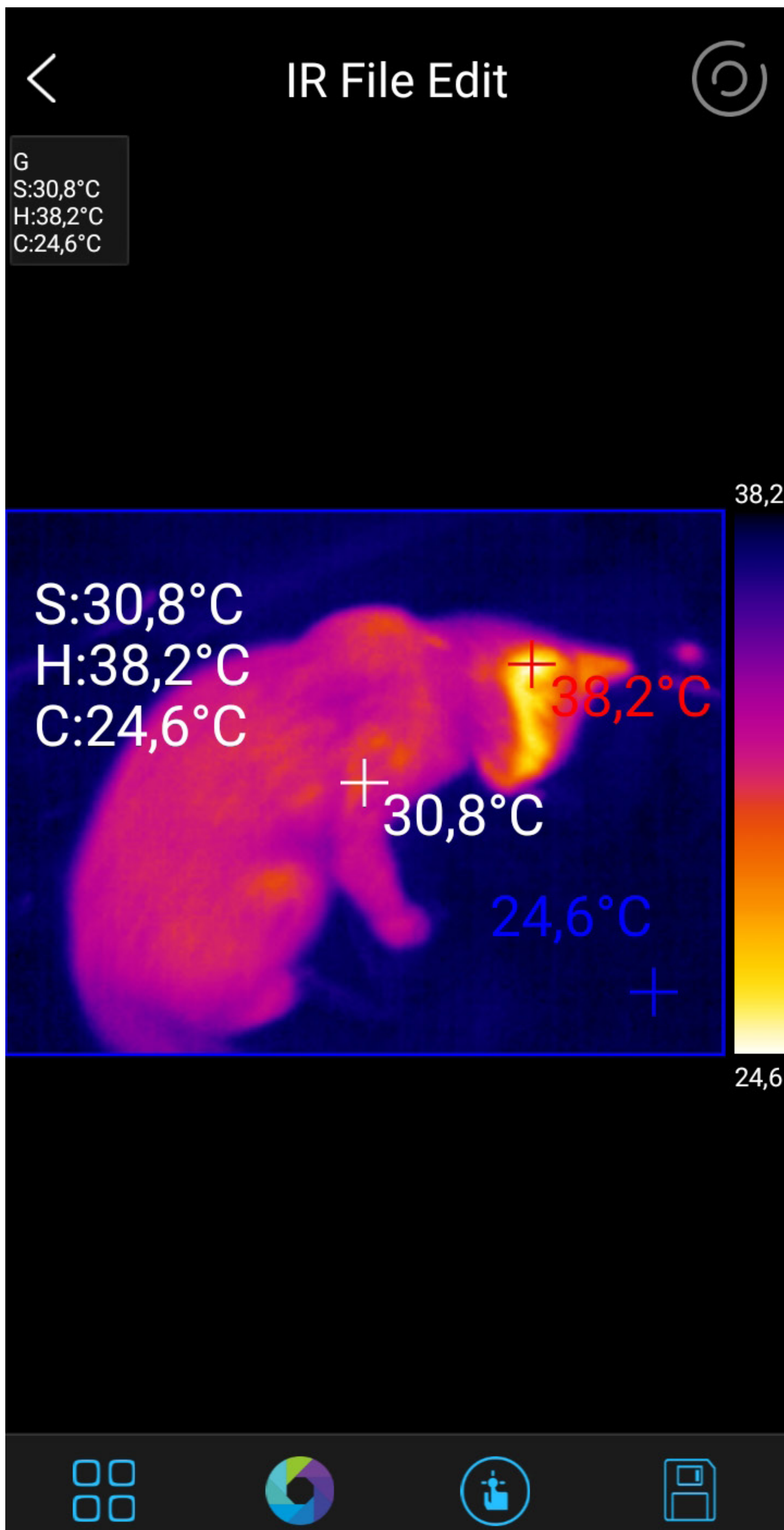


Bildmenü (7)



Stiftsymbol

Die Bilder können nachbearbeitet werden. Es kann nachträglich die Farbpalette geändert oder zusätzliche Messmarker eingefügt werden. Ebenso ist eine Speicherfunktion für die bearbeiteten Bilder vorhanden.

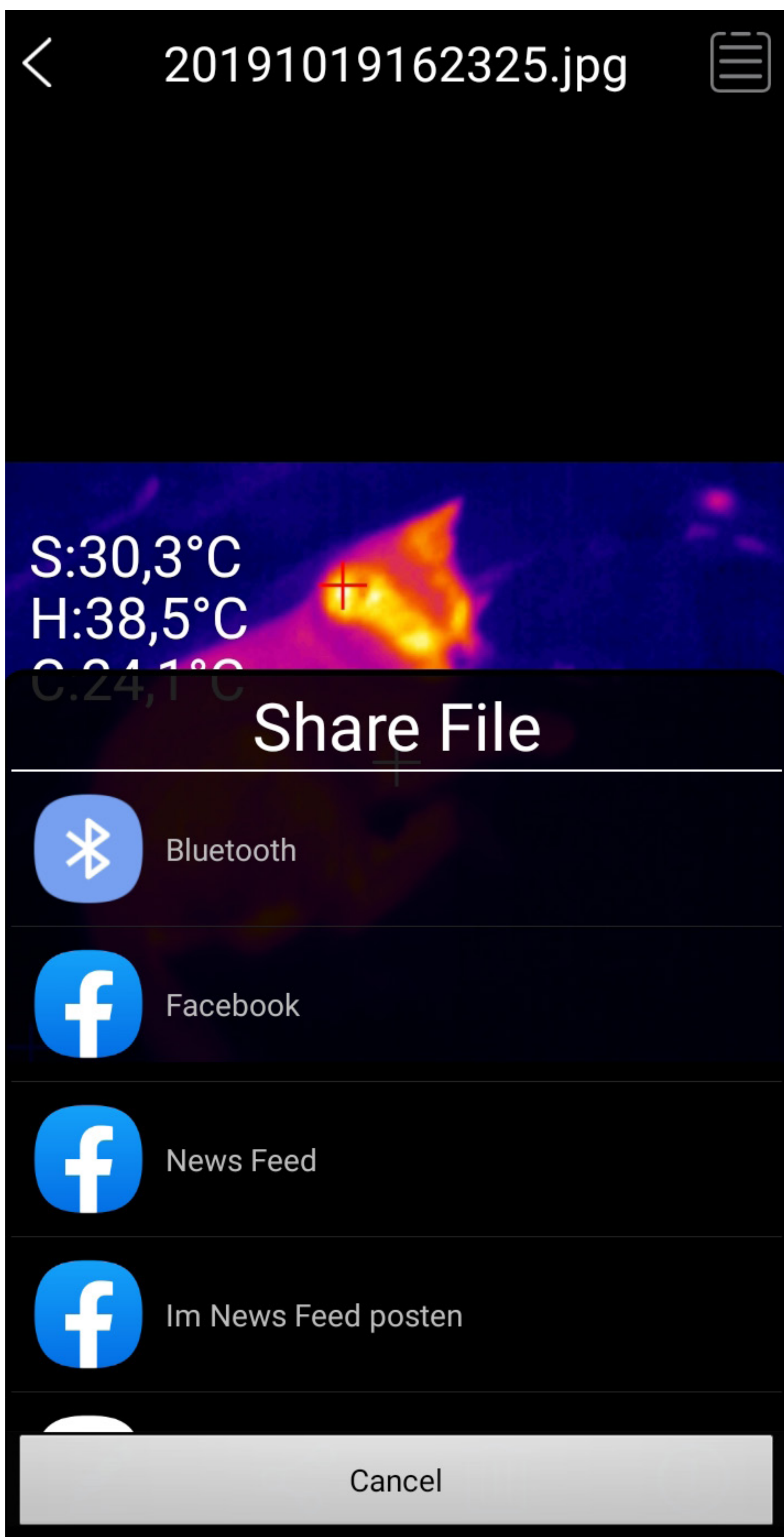


Radiometrische Daten

Die Wärmebildkamera speichert für jeden Bildpunkt den zugehörigen radiometrischen Temperaturwert ab. Dies ermöglicht die spätere genaue Analyse der Bilddaten.

Netzwerksymbol

Hier können die aufgezeichneten Daten über gängige Social-Media-Kanäle geteilt oder per Mail versendet werden. Ebenso ist ein pdf-Export im internen Speicher möglich.



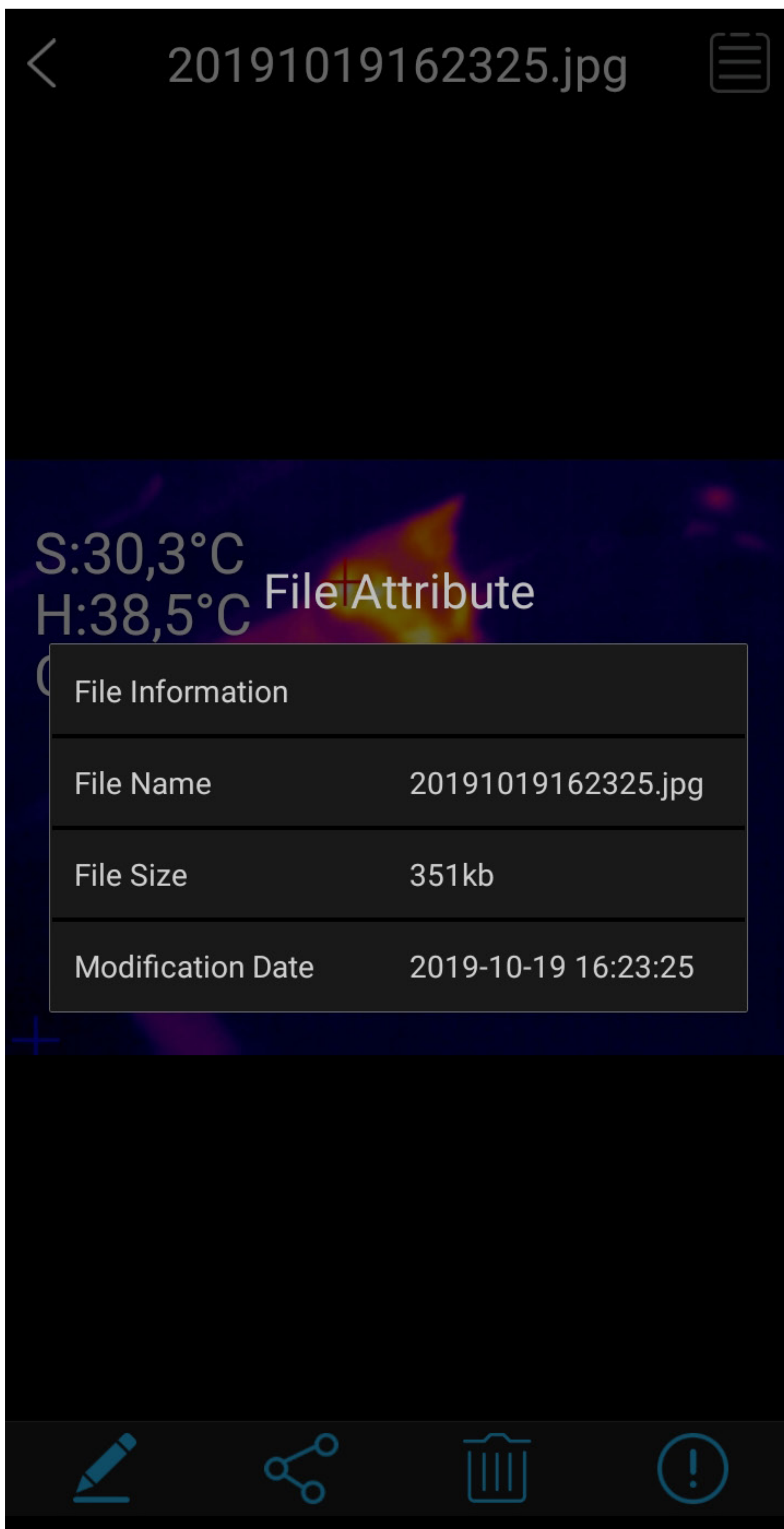
Mülltonnensymbol

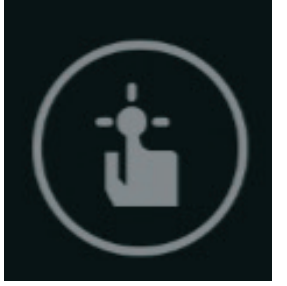
Das aktuelle Bild kann bei Bedarf gelöscht werden. YES = löschen, NO = nicht löschen.



Informationssymbol

Es können Dateiinformationen angezeigt werden (Name, Dateigröße, Bilddatum).





Messmenü (9)

Smart Thermview

41,9

S:37,1°C
H:41,9°C
C:27,5°C

+

27,5

Point Line Area

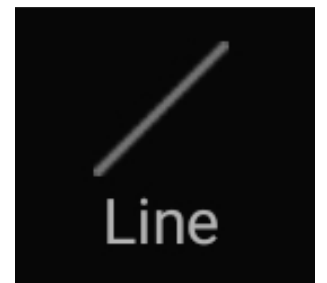
Video Photo

Point



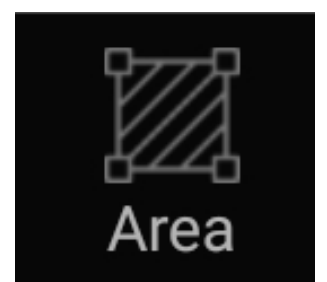
Ein einzelner Messpunkt kann frei im Bild gesetzt werden.

Line



Eine Linie kann im Bild gezogen werden. Entlang dieser Linie wird der kälteste und wärmste Temperaturpunkt angezeigt.

Area



Eine Fläche kann im Bild markiert werden. Innerhalb dieser Fläche wird der kälteste und wärmste Temperaturpunkt angezeigt.

Durch einen Klick auf die gesetzten Messpunkte im Bild, können Alarmeinstellungen für Hi/Lo-Alarme eingestellt werden. Die Marker können ebenso wieder einzeln gelöscht werden (Delete).



Menü für Farbpaletten (10)

Hier können 9 verschiedene Farbpaletten für die Darstellung der Wärmebilder eingestellt werden.



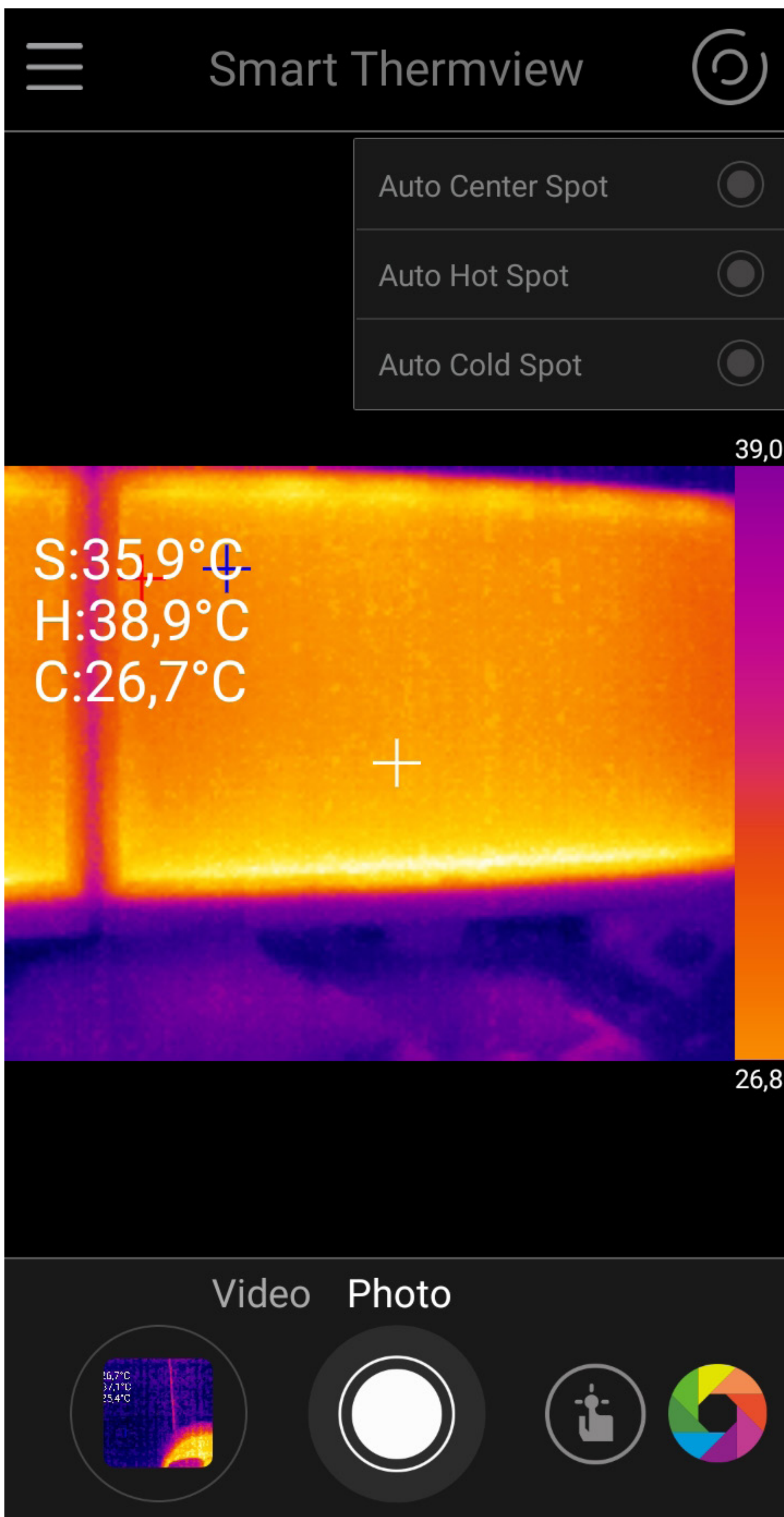


Markermenü (13)

Auto Center Spot = Marker für Bildmittelpunkt

Auto Hot Spot = Automatischer Marker zeigt den wärmsten Messpunkt

Auto Cold Spot = Automatischer Marker zeigt den kältesten Messpunkt



Wärmebilder am Smartphone aufrufen

Die Wärmebilder und Videos können innerhalb der App aufgerufen werden.

Sie können auch über die Standard-App des Smartphones „Galerie“ auf die Video- und Bilddaten zugreifen. Das Speicherverzeichnis kann in der „Smart Thermview“ App eingestellt werden.

Wärmebild-App beenden

Um die App zu beenden, klicken Sie auf den Home-Button Ihres Smartphones. Entfernen Sie die Kamera vorsichtig vom Smartphone und verstauen Sie es in der beiliegenden Tasche.