



for a safer world

SELBSTESTENDE RETTUNGSZEICHENLEUCHE IN DAUER- UND BEREITSCHAFTSSCHALTUNG



TECHNISCHE DATEN <i>(Zu den Technischen Daten der LED siehe Seite 8)</i>			
	KLR-20/ST	KLD-22/ST	KLD-30/ST
Versorgungsspannung	220-240V AC/50-60Hz		
Maximale Leistungsaufnahme	3.5W / 4VA		
Batterie (Ni-MH)	3.6V/1.5Ah		
Batterieschutz	vor Überladung und vollständiger Entladung		
Anzeigen	Lade-LED, Lampenfehler-LED, Batteriefehler-LED, Test-Taste		
Batterieladezeit	24 Std.		
Autonomie	3 Std.		
Intensität der Lichtquelle: (230V/Notbetrieb)	75lm / 75lm		
Erkennungsweite	20m	22m	30m
Schutzart	IP54		
Hergestellt nach	EN 60598-1, EN 60598-2-22, EN 55015, EN 61547, EN 61000-3-2, EN 61000-3-3, EN 1838		
Geeignete Umgebungstemperatur	5 bis 40 °C		
Relative Luftfeuchtigkeit	Bis zu 95%		
Material	PC	PC, Acrylic plate	
Abmessungen (LxBxH)	254x35x170mm	254x35x181mm	310x35x220mm
Gewicht	557gr.	740gr.	953gr.
Garantie	3 Jahre (1 Jahr für die Batterie)		

Vielen Dank für Ihr Vertrauen in unsere Produkte Olympia Electronics – Europäischer Hersteller

ALLGEMEIN

Notleuchten dieser Art werden in Innenräumen eingesetzt, wo sie vorgeschrieben sind (bis 40°C). Jede Leuchte muss dauerhaft mit der Versorgungsspannung verbunden sein. Im normalen Betrieb wird die Batterie geladen und der LED-Streifen leuchtet. Beim Ausfall der Stromversorgung, wechselt die Leuchte automatisch in den Notbetrieb um und die LEDs werden von der Batterie versorgt.

INSTALLATION

Für die Installation der Leuchte, folgen Sie bitte den Anweisungen auf Seite 3,4 und 5.

BATTERIELADEVORGANG

Das Laden der Batterie wird vom einem Microprozessor vollautomatisch überwacht. Hierdurch wird die bestmögliche Batteriepflege erreicht und die Lebensdauer der Batterie verlängert.

BATTERIETRENNUNG

Im Falle eines Stromausfalls und einer Entladung der Batterie, wechselt die Leuchte in den Batterietrennungsmodus um. In diesem Modus wird die Leuchte in den Ruhezustand versetzt und die Stromentnahme aus der Batterie ist vernachlässigbar gering, sodass sie vor einer Tiefentladung geschützt wird.

MANUELLER FUNKTIONSTEST

Der manuelle Funktionstest wird durch das Drücken der Test-Taste ausgeführt. Der Test überprüft den Led-Streifen sowie auch den Steuerungsschaltkreis der Leuchte. Während des manuellen Tests muss die Leuchte an die Stromversorgung angeschlossen und die Batterie mit der Leuchte verbunden sein. Während des Tests blinkt die Lampenfehler-Led.

MANUELLE ÜBERPRÜFUNG

DER AUTONOMIE

Drückt man die Test-Taste für 5 bis 10 Sekunden, dann beginnt ein manueller Autonomietest. Die Leuchte wechselt in den Notbetrieb um, die Lade-LED wird ausgeschaltet und die Batteriefehler-LED beginnt zu blinken. Der Test wird durchgeführt, bis die Batterie vollständig entladen ist. Fällt die Entladezeit der Batterie unter den Nennwert (3 Stunden) leuchtet die Batteriefehler-LED dauerhaft auf und die Batterie muss ersetzt werden. Ist die Entladezeit gleich oder über den Nennwert (3 Stunden), dann wechselt die Leuchte in den Lademodus um. Die Batterie wird aufgeladen und die Lade-LED beginnt zu blinken bis dieser Vorgang beendet ist.

AUTOMATISCHER FUNKTIONSTEST

Gleiche Funktionsart wie der manuelle Test. Nur

hier wird der Test automatisch, alle 15 Tage, durchgeführt. Während des Tests muss die Leuchte an die Stromversorgung angeschlossen und die Batterie mit der Leuchte verbunden sein.

AUTOMATISCHE ÜBERPRÜFUNG DER AUTONOMIE

Diese Kontrolle prüft die Autonomie der Batterie und findet alle 6 Monate statt. Zur Durchführung des Tests, muss die Leuchte an die Stromversorgung angeschlossen und die Batterie verbunden und vollständig aufgeladen, sein. Ist die Batterie nicht vollständig aufgeladen, wird der Test verschoben, bis der maximale Batterieladezustand erreicht ist. Fällt die Entladezeit während der automatischen Überprüfung unter den Nennwert, leuchtet die Batteriefehler-LED dauerhaft auf und die Batterie muss ersetzt werden.

NOTBETRIEB

Die Entladungszeit der Batterie während des Notbetriebs muss mindestens dem in der Tabelle auf Seite 1 angegebenen Wert (3 Stunden) entsprechen. Während des Notbetriebs wird gleichzeitig die Funktion des LED-Streifens überprüft.

LÖSCHEN DER FEHLERBENACHRICHTIGUNGEN

Durch einen mehr als 10 Sekunden anhaltenden Druck auf die Test-Taste werden alle, an den Kontroll-LED zu erkennenden Fehlerbenachrichtigungen, gelöscht. Danach wird die Leuchte wieder in den normalen Betriebsmodus versetzt.

ÄNDERUNG DES FUNKTIONSMODUS

Es besteht die Möglichkeit die Leuchte von Dauer- auf Bereitschaftsschaltung umzuschalten mit Hilfe einer Steckbrücke. Für die Änderung der Betriebsart, folgen Sie bitte den Anweisungen auf Seite 3, Schritt 4.

Bedeutung der Kontroll-Led:

(bei Anschluss an die Versorgungsspannung)

Charge Anzeige für den Ladezustand

An: Die Batterie ist geladen.

AUS: Die Batterie wird nicht aufgeladen oder ist nicht an der Leuchte angeschlossen.

Blinkend: Die Batterie lädt normal.

Lamp Fault (Fehleranzeige für den LED-Streifen)

An: Defekter Led- Streifen muss ersetzt werden.

AUS: Normaler Betrieb des LED-Streifens.

Blinkend: LED-Test wird durchgeführt.

Battery Fault (Fehleranzeige für die Batterie)

AUS: Batterie ist OK.

An (mit Charge Symbol an):

Schwache Batterie. Muss ausgewechselt werden.

Blinkend (mit Charge Symbol aus):

Autonomie-Test wird durchgeführt.

Verbindung zum Modul (Optional - Separat bestellen)

Einer der folgenden Module kann an der Leuchte angeschlossen werden: Fernbedienungs- Modul, Adressierungs Modul (für Buszentrale GR-6500) und Fehler Relais Modul. Wenn ein Modul an die Leuchte angeschlossen wird das die Inhibitfunktion oder den Restmode unterstützt, dann können diese Funktionen nur im Normalbetrieb storniert werden und nicht im Notbetrieb. Für die Installation der Module siehe Seite 3, Schritt 3. Weitere Informationen finden Sie im Datenblatt jedes Moduls.

VORSICHT!!!

1. Installations- und Wartungsarbeiten dürfen nur von Fachpersonal durchgeführt werden.

2. Der Leuchte muss eine Sicherung entsprechend der Gesamtleistung vorgeschaltet sein, bevor man sie an die Versorgungsspannung anschließt.

3. Im Falle eines Batteriewechsels, muss dieser durch ein original Ersatzteil und von kompetenten Fachpersonal ersetzt werden.

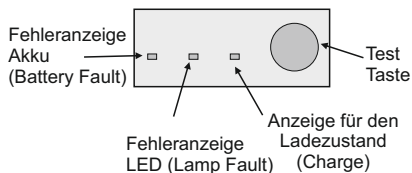
4. Wenn die Notleuchte, für einen längeren Zeitraum als 2 Monate nicht benutzt wird, muss die Batterie von der Leuchte getrennt werden, indem man den Stecker der Batterie abzieht.

5. Die Batterien dürfen nicht in normale Abfallbehälter entsorgt werden, sondern nur in spezielle Batterie-Recyclingcontainer.

Nicht ins Feuer werfen.

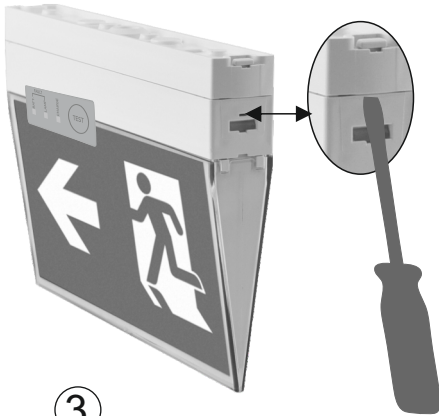


Anzeigen

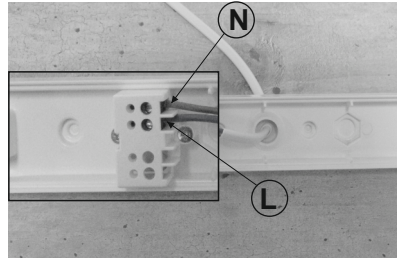


INSTALLATIONSANWEISUNGEN

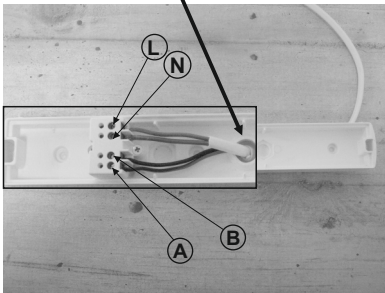
1



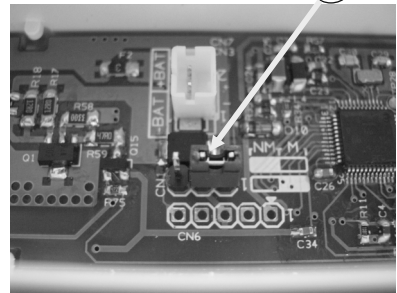
2



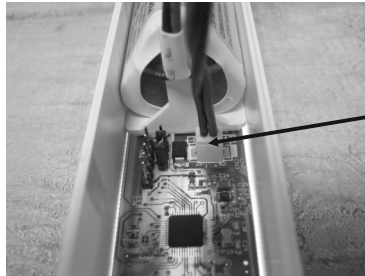
3



4



5



1. Um die Leuchte zu installieren, muss zuerst das obere Teil der Leuchte entfernt werden.
Bitte einen flachen Schraubenzieher in die seitlichen Nischen einführen, die Haken eindrücken und die Abdeckung entnehmen.
2. Öffnen Sie ein Loch in die Plastikabdeckung und führen Sie das Stromkabel durch. Schließen Sie das Netzkabel an die Klemmleiste an.
3. Wenn Sie ein Modul verwenden, bitte das Signalkabel und das Stromkabel durch das selbe Loch führen.
Bitte auf die richtige Polarität achten. Entsprechend den Modulen die benutzt werden, haben die Zeichen der Kabeln verschiedene Namen. An der Klemmleiste A Zeichen +L,C & an der Klemmleiste B Zeichen -L,NC/NO.
4. Mit der Steckbrücke kann man die Leuchte von Dauer in Bereitschaftsschaltung umstellen und umgekehrt. Vom Werk aus ist die Leuchte in Dauerschaltung (M) eingestellt. Wechselt man die Steckbrücke in die Mitte und rechts, wird die Bereitschaftsschaltung (NM) eingestellt.
5. Verbinden Sie das Batteriekabel mit dem entsprechenden Stecker auf der Platine.
6. Die Abdeckung die in Schritt 1 entfernt wurde wieder einsetzen. Bitte auf die Orientierung achten.
Nun ist die Leuchte betriebsbereit.

Batteriewechsel

Die Batterie darf nur von geeignetem Fachpersonal gewechselt werden und das nur nach Unterbrechung der Stromversorgung.

1. Folgen Sie Schritt 1 der Installation.
2. Verbindungsstecker trennen und Batterie entfernen.
3. Neue Batterie des gleichen Typs anschließen (wie Schritt 5 der Installation) und in die selbe Stelle einlegen.
4. Folgen Sie Schritt 6 der Installation und schließen die Leuchte wieder an die Netzspannung an

MONTAGEARTEN

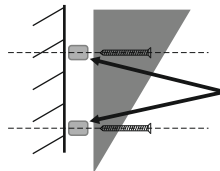
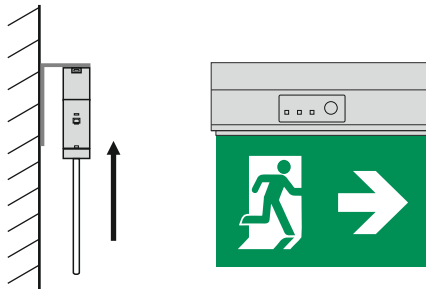
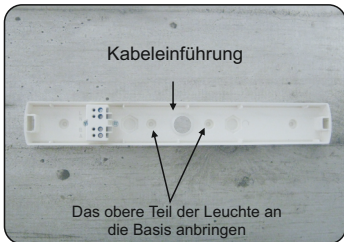
WANDMONTAGE (1-seitige Leuchte)

(In der Verpackung enthalten)

Installieren Sie die Basis mit den mitgelieferten Schrauben an die Wand



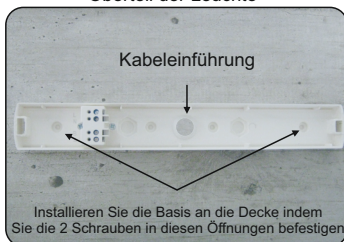
Oberteil der Leuchte



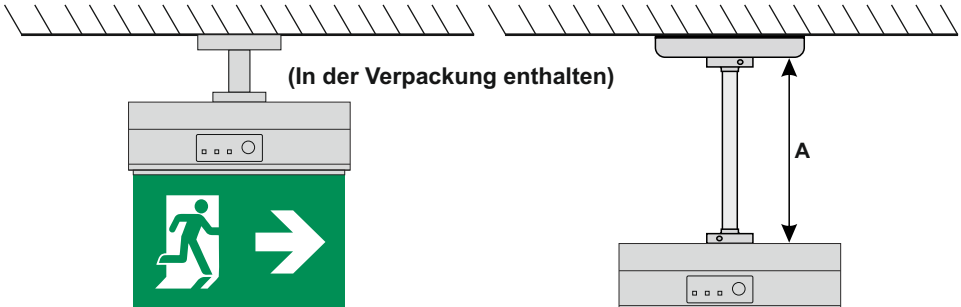
Falls erforderlich, die mitgelieferten Abstandshalter zur Montage der Halterung, verwenden.

DECKENMONTAGE

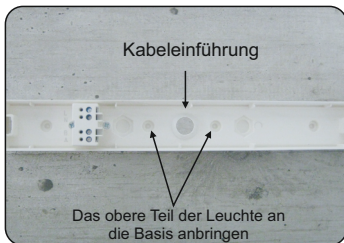
Oberteil der Leuchte



HÄNGENDE DECKENMONTAGE



Oberteil der Leuchte



Montage mit Verlängerungsstange

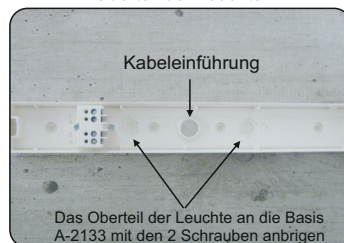
A-2130, A-2131, A-2132 SET
(OPTIONAL- SEPARAT BESTELLEN)

	Rohr
A-2130	A=1m
A-2131	A=0.5m
A-2132	A=0.25m

VERTIKALE WANDMONTAGE (WANDAUSLEGER)

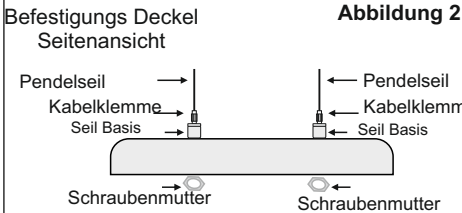
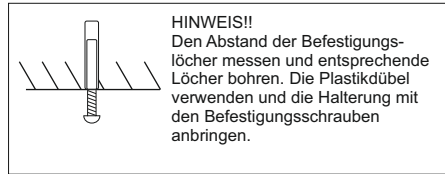
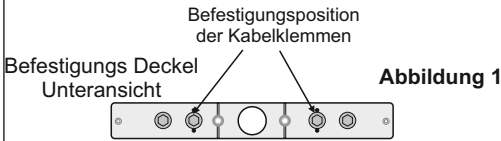


Oberteil der Leuchte



HÄNGENDE DECKENMONTAGE MIT SEIL

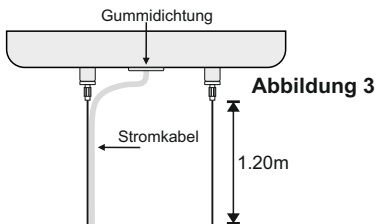
A-2136 SET (1,20 m länge)
(Separat bestellen)



INSTALLATION

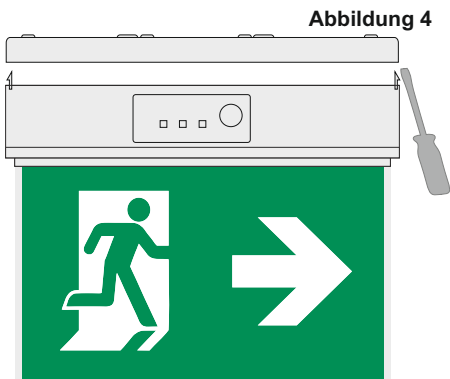
1. Bohren Sie an den angezeigten Stellen (Abb. 1) Öffnungen mit Hilfe eines 10mm Bohrers, für die Kabelklemmen.

2. Installieren Sie die mitgelieferten Kabelklemmen und befestigen Sie sie mit den mitgelieferten Muttern (Abbildung 2). Lockern Sie dann die Klammern. Messen und schneiden Sie das Kabelseil in zwei gleich lange Stücke. Führen Sie dann das Kabelseil durch die beiden Klemmen und ziehen Sie es fest an.



3. Setzen Sie die Gummidichtung in die Kabeleinführungsöffnung ein (Abbildung 3). Öffnen Sie ein kleines Loch in der Dichtung und führen Sie das Stromkabel durch. Befestigen Sie anschließend die Abdeckung und den Sockel mit dem mitgelieferten Montagezubehör (Schrauben und Dübel) an der Decke (Abbildung 3).

4. Mit Hilfe eines flachen Schraubenziehers bitte das obere Teil der Leuchte entnehmen (Abbildung 4).

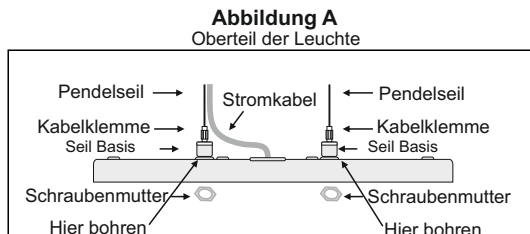


5. Bohren Sie 2 Löcher mit einem 10-mm-Bohrer (Abbildung A) und befestigen Sie das mitgelieferte Zubehör wie in Schritt 2.

WARNUNG Das Pendelkabel darf nicht aus den Muttern herausragen, damit ein Kontakt mit der Elektronik vermieden wird (Abbildung 5).

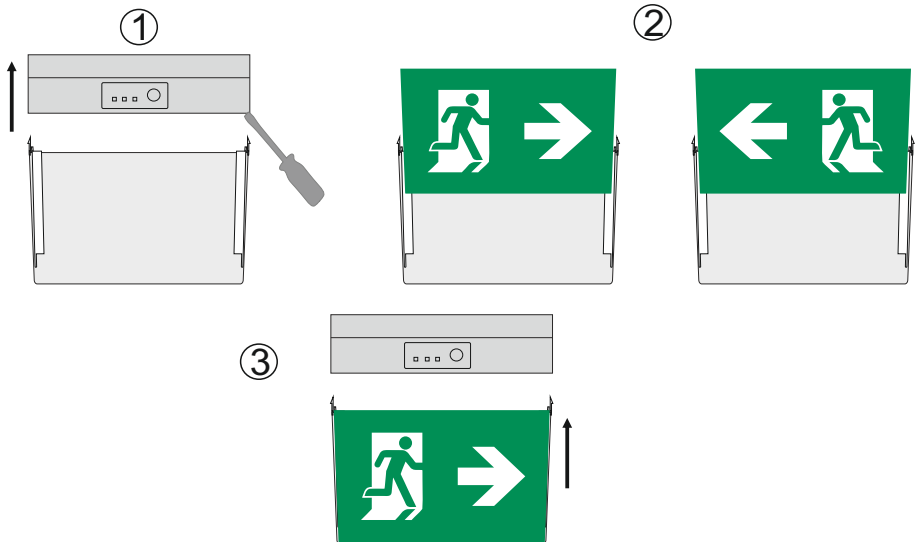
6. Schließen Sie die Netzstecker an.

7. Bringen Sie das obere Teil der Leuchte wieder an die Basis an.



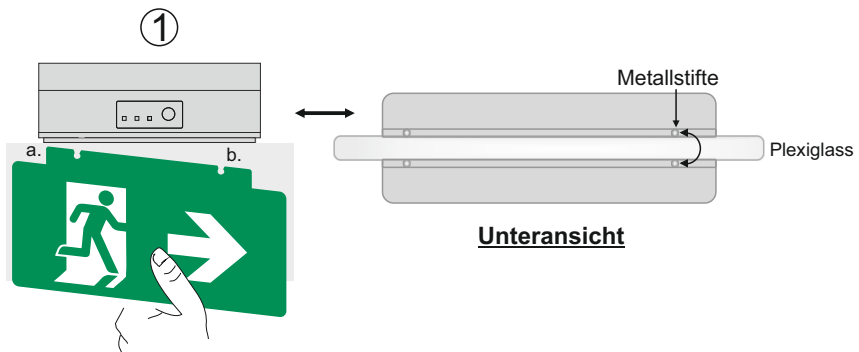
INSTALLATION DER PIKTOGRAMMFOLIEN

KLR-20/ST



1. Drücken Sie die Haken mit einem flachen Schraubenzieher, ein und entfernen Sie die transparente dreieckige Haube von der Basis.
2. Installieren Sie die erforderlichen Piktogrammscheiben, indem Sie sie vor dem Stützdreieck einschieben.
3. Montieren Sie nun die Haube mit den Piktogrammfolien wieder auf die Basis.

KLD-22/ST UND KLD-30/ST



1. Bitte die zwei Kerben (a.+b.) der Piktogrammscheibe in die Basis der Leuchte einführen (Foto 1). Die eine Kerbe nach der anderen (nicht gleichzeitig). Wiederholen Sie das Gleiche auf der anderen Seite.

ACHTUNG!!!



Das Leuchtmittel dieser Leuchte ist nicht austauschbar.

Wenn das Leuchtmittel das Ende seiner Lebensdauer erreicht hat, muss die gesamte Leuchte ausgetauscht werden.

TECHNISCHE DATEN DES LED-MODULS

	KLR-20/ST	KLD-22/ST	KLD-30/ST
Hersteller	Olympia Electronics S.A.		
Modellnummer	0705185		
Spannungsbereich	11.2-13.2V		
Nennleistung	0.72W		
Verbindungen	Feste Kabelverbindung zwischen der Hauptplatine und dem Led-Modul		
Gehäusetemperatur	Max. 45 °C auf der gesamten Leiterplatte		

Anmerkung: LED = Light Emitting Diode (Leuchtdiode)

Erläuterungen zu den Kennzeichnungen auf dem Produktetikett:

X: Mit fest integrierter Batterie

1: Dauerschaltung (*)

A: Testgerät im Lieferumfang

E: Mit nicht austauschbare Leuchtmittel oder Batterie

G: Von innen beleuchtetes Rettungszeichen

180: Dauer des Notbetriebs 3 Stunden.

Bereitschaftsschaltung: Die Leuchte leuchtet nur beim Ausfall der Versorgungsspannung.

(*) Dauerschaltung: Die Leuchte leuchtet durchgehend auch bei normaler Stromversorgung.

Hinweis!! Wenn ein Modul verwendet wird (mit Ausnahme des Fehlerrelaismoduls), muss der Techniker auf dem Typenschild die Buchstaben **B C** eintragen.

↓ ↓
X 1 A E G 180

GARANTIE

Olympia Electronics garantiert die Qualität, den Zustand und die gute Funktionsfähigkeit der Ware. Die Garantiezeit wird im offiziellen Katalog von Olympia Electronics, sowie in den jedem Produkt beiliegenden technischen Datenblättern, angegeben.

Die Garantie ist ungültig wenn:

-der Verbraucher nicht die Gebrauchsanweisungen folgt.

-der Verbraucher selbst das Produkt umbaut und ändert.

-eine dritte Person, außer den Technikern von Olympia Electronics, das Produkt repariert ohne die schriftliche Genehmigung des Herstellers.

Defekte Produkte können innerhalb der Garantiezeit zur Reparatur oder zum Austausch an unsere Firmenadresse eingesandt werden. Olympia Electronics behält sich das Recht vor, eingesandte Ware zu reparieren oder zu ersetzen und dies dem Käufer, je nach Ursache des Schadens, in Rechnung zu stellen. Olympia Electronics behält sich ebenfalls das Recht vor, dem Käufer die Transportkosten zu berechnen.

Notleuchten werden von Olympia Electronics erst dann ersetzt, wenn sich dies durch unsere technische Abteilung als notwendig erweist. Im Falle des Ersatzes einer defekten Notleuchte werden weder die Kosten für die Entfernung des fehlerhaften Produktes, noch die Kosten für die Installation des neuen Produktes von Olympia Electronics übernommen. Und dies weil die Installation des gekauften Produktes nicht Teil der zwischen den Verkäufer und den Verbraucher vereinbarten vertraulichen Verpflichtungen ist.

FIRMENSITZ

72 km Umgehungsstraße Thessaloniki – Katerini, PLZ 60300,

Postfach 06 Eginio Pierias Griechenland

www.olympia-electronics.gr

info@olympia-electronics.gr