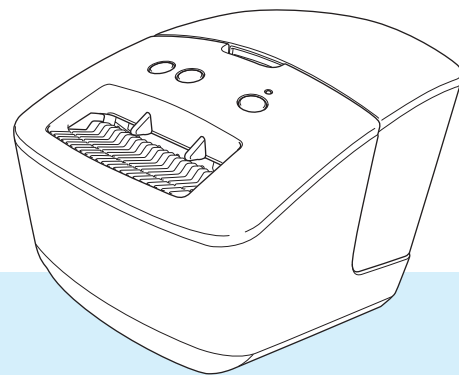


Benutzerhandbuch

QL-600



Lesen Sie zuerst die *Produkt-Sicherheitshinweise* und anschließend die *Installationsanleitung*, um den Einrichtungsvorgang ordnungsgemäß durchzuführen. Bewahren Sie das vorliegende Handbuch nach dem Lesen sicher auf, um bei Bedarf schnell darauf zurückgreifen zu können.

Einleitung

Wichtiger Hinweis

- Der Inhalt dieses Dokuments sowie die Spezifikationen des Produkts können jederzeit ohne vorherige Ankündigung geändert werden.
- Brother behält sich das Recht vor, Änderungen an den in diesem Dokument enthaltenen Spezifikationen und Materialien ohne vorherige Ankündigung vorzunehmen, und weist ausdrücklich jede Verantwortung für Schäden (einschließlich Folgeschäden) zurück, die durch das Vertrauen in die Materialien entstehen. Dies umfasst unter anderem Druck- und Satzfehler sowie andere Fehler im Zusammenhang mit den Publikationen.
- In diesem Dokument enthaltene Abbildungen von Bildschirmen können je nach Betriebssystem Ihres Computers, Produktmodell und Software abweichen.
- Bevor Sie den Etikettendrucker verwenden, lesen Sie bitte alle im Lieferumfang des Druckers enthaltenen Dokumente zum ordnungsgemäßen und sicheren Betrieb.
- Der in den Abbildungen dargestellte Drucker kann sich von Ihrem Drucker unterscheiden.
- Die verfügbaren Verbrauchsmaterialien können je nach Land variieren.

Verfügbare Handbücher

Besuchen Sie die Brother Support Website unter support.brother.com und klicken Sie auf der Seite Ihres Modells auf **Handbücher**, um die neuesten Handbücher herunterzuladen.




Produkt-Sicherheitshinweise ¹	Lesen Sie vor der Inbetriebnahme des Druckers die Sicherheitshinweise in diesem Handbuch.
Installationsanleitung ¹	Dieses Handbuch enthält grundlegende Informationen zur Verwendung des Druckers.
Benutzerhandbuch ²	Dieses Handbuch liefert zusätzliche Informationen zur Einstellung und Bedienung des Druckers, Tipps zur Problemlösung sowie Anweisungen zur Wartung.

¹ Im Lieferumfang enthaltene Druckversion.

² Handbuch im PDF-Format auf der Brother Support Website.



In diesem Handbuch verwendete Symbole

Im vorliegenden Handbuch werden folgende Symbole verwendet:

 WARNUNG	Weist auf eine potenzielle Gefahrensituation hin, die zu ernsten oder lebensgefährlichen Verletzungen führen kann, falls das Produkt ohne Beachtung der Warnungen und Anweisungen verwendet wird.
 VORSICHT	Weist auf eine potenzielle Gefahrensituation hin, die, falls sie nicht vermieden wird, zu leichten oder mittelschweren Verletzungen führen kann.
WICHTIG	Weist auf Informationen oder Anweisungen hin, die befolgt werden sollten. Die Nichtbeachtung kann zu Schäden oder Fehlfunktionen führen.
 Hinweis	Hebt Hinweise mit Informationen oder Anweisungen hervor, die zum besseren Verständnis und einer effektiveren Nutzung des Produkts beitragen können.

Allgemeine Sicherheitshinweise

DK-Rolle (DK-Einzel-Etiketten und DK-Endlos-Etiketten)

- Verwenden Sie nur Original-Brother-Zubehör und -Verbrauchsmaterial (gekennzeichnet mit  bzw. ). Verwenden Sie KEIN nicht-autorisiertes Zubehör oder Verbrauchsmaterial.
- Wenn die Etiketten auf eine feuchte, verschmutzte oder ölige Oberfläche geklebt werden, können sie sich leicht lösen. Säubern Sie die zu beklebende Oberfläche, bevor Sie das Etikett aufkleben.
- DK-Etiketten bestehen aus Thermopapier bzw. Thermofolie. Durch Sonneneinstrahlung, Wind und Regen können die Etiketten verblassen und sich ablösen.
- Setzen Sie die DK-Rollen KEINEM direkten Sonnenlicht, keinen hohen Temperaturen, hoher Luftfeuchtigkeit oder Staub aus. Lagern Sie sie an einem kühlen, dunklen Ort. Verbrauchen Sie die DK-Rollen bald nach dem Öffnen der Verpackung.
- Durch Zerkratzen der bedruckten Oberfläche des Etiketts mit Fingernägeln oder Metallgegenständen und durch Berühren der bedruckten Oberfläche z. B. mit feuchten oder nassen Händen kann es zu Farbveränderungen oder zum Ausbleichen kommen.
- Etiketten NICHT auf Personen, Tiere oder Pflanzen kleben. Darüber hinaus dürfen Etiketten nicht ohne vorherige Genehmigung auf öffentliches oder privates Eigentum geklebt werden.
- Das Ende der DK-Etikettenrolle ist nicht fest mit dem Rollenkern verbunden. Deshalb kann das letzte Etikett eventuell nicht sauber abgeschnitten werden. Entfernen Sie in diesem Fall einfach die restlichen Etiketten und legen Sie eine neue DK-Rolle ein. Drucken Sie das letzte Etikett erneut.
Hinweis: Um diesem Umstand gerecht zu werden, kann die Anzahl der DK-Etiketten auf einer DK-Rolle größer sein, als auf der Packung angegeben.
- Wenn ein Etikett entfernt wird, nachdem es auf eine Oberfläche geklebt wurde, bleibt unter Umständen ein Teil des Etiketts haften.
- Vor der Verwendung von Etiketten für die Beschriftung von CDs oder DVDs sollten Sie die Hinweise zu diesem Thema im Handbuch Ihres CD/DVD-Players lesen.
- Verwenden Sie CD/DVD-Etiketten NICHT in einem CD/DVD-Player mit Einzug.
- Ziehen Sie das CD/DVD-Etikett NICHT ab, nachdem es auf einer CD/DVD befestigt wurde. Eine dünne Schicht könnte sich mit dem Etikett ablösen, wodurch die CD/DVD beschädigt wird.
- Kleben Sie KEINE CD/DVD-Etiketten auf CD/DVDs, die für die Verwendung mit Tintenstrahldruckern vorgesehen sind. Etiketten lösen sich von solchen CD/DVDs leicht ab und die Verwendung der CD/DVDs mit sich ablösenden Etiketten kann zum Verlust oder zur Beschädigung von Daten führen.
- Verwenden Sie den mit der CD/DVD-Etikettenrolle gelieferten Applikator zum Befestigen der Etiketten. Verwenden Sie keine CD/DVD, auf der das Etikett nicht richtig befestigt ist. Dadurch kann der CD/DVD-Player beschädigt werden.
- Der Benutzer übernimmt die Verantwortung für das Anbringen von CD/DVD-Etiketten. Brother übernimmt keinerlei Haftung für den Verlust oder die Beschädigung von Daten durch die nicht sachgemäße Verwendung von CD/DVD-Etiketten.
- Lassen Sie die DK-Rolle nicht fallen.

Allgemeine Sicherheitshinweise

- DK-Etiketten bestehen aus Thermopapier bzw. Thermofolie. Farbe und Schrift der Etiketten verblassen bei Sonneneinstrahlung und Wärmeeinwirkung.
DK-Etiketten NICHT für den Außeneinsatz verwenden, wenn es auf Widerstandsfähigkeit ankommt.
- Je nach Ort, Material oder Umgebungsbedingungen kann sich das Etikett eventuell ablösen oder nicht mehr entfernt werden. Die Etikettenfarbe kann sich verändern oder auf andere Objekte abfärben. Bevor Sie das Etikett anbringen, müssen Sie die Umgebungsbedingungen und die Oberfläche des Materials prüfen. Testen Sie das Etikett, indem Sie ein kleines Stück auf eine unauffällige Stelle der gewünschten Oberfläche kleben.
- Falls die Druckergebnisse nicht Ihren Erwartungen entsprechen, passen Sie die Einstellungen des Druckertreibers oder des Druckereinstellungen-Dienstprogramms an.

Inhaltsverzeichnis

Abschnitt I Grundfunktionen

1	Einrichten des Etikettendruckers	2
	Beschreibung der Einzelteile	2
	Vorderseite	2
	Rückseite	3
	Netz kabel anschließen	4
	DK-Rolle einlegen	5
	Gerät ein-/ausschalten	7
2	Drucken mit einem Computer (P-touch Editor)	8
	Druckertreiber und Software auf einem Computer installieren	8
	Etikettendrucker mit einem Computer verbinden	8
	Von einem Computer aus drucken	9
	Verfügbare Anwendungen	9
	Etiketten von Ihrem Computer aus erstellen	10
	Etiketten aufkleben	11
	Druckertreiber und Software auf einem Computer ohne Internetverbindung installieren	11
3	Ändern der Etikettendrucker-Einstellungen	12
	Druckereinstellungen-Dienstprogramm für Windows	12
	Bevor Sie das Druckereinstellungen-Dienstprogramm verwenden	12
	Druckereinstellungen-Dienstprogramm für Windows verwenden	13
	Geräteeinstellungen für Windows	15
	Einstellungsdialogfeld	15
	Menüleiste	17
	Registerkarte „Basis“	18
	Geänderte Einstellungen auf mehrere Etikettendrucker anwenden	18
	Printer Setting Tool für Mac	19
	Bevor Sie das Printer Setting Tool verwenden	19
	Printer Setting Tool für Mac verwenden	19
	Einstellungsdialogfeld	20
	Registerkarte „Basic“ (Basis)	20
	Geänderte Einstellungen auf mehrere Etikettendrucker anwenden	21

Abschnitt II Anwendung

4	Verwenden von P-touch Editor	23
	Für Windows	23
	P-touch Editor starten	23
	Mit P-touch Editor drucken	25

	Für Mac.....	27
	P-touch Editor starten.....	27
	Betriebsmodi.....	28
5	Verwenden von P-touch Address Book (nur Windows)	29
	P-touch Address Book starten.....	29
	Neuen Kontakt erstellen.....	31
6	P-touch Library verwenden (nur Windows)	33
	P-touch Library starten.....	33
	Vorlagen öffnen und bearbeiten.....	35
	Vorlagen drucken.....	36
	Nach Vorlagen suchen.....	37
7	Aktualisieren der P-touch-Software	39
	P-touch Editor und P-touch Address Book aktualisieren (nur Windows).....	39
	Firmware aktualisieren.....	41
	Für Windows.....	41
	Für Mac.....	43

Abschnitt III Anhang

8	Zurücksetzen des Etikettendruckers	46
	Geräteeinstellungen mit den Tasten des Etikettendruckers auf die Werkseinstellungen zurücksetzen.....	46
	Einstellungen mit dem Druckereinstellungen-Dienstprogramm konfigurieren.....	46
9	Wartung	47
	Äußere Teile reinigen.....	47
	Etikettenausgabe reinigen.....	47
	Selbstreinigender Druckkopf.....	47
10	Problemlösung	48
	Übersicht.....	48
	Probleme bei der Treiberinstallation (für Windows).....	48
	LED-Anzeigen.....	49
	Druckprobleme.....	51
	Versionsinformationen.....	54
11	Produktspezifikationen	55
	Technische Daten des Etikettendruckers.....	55
	Systemvoraussetzungen.....	55

12	Direkt über andere Windows-Software drucken	56
	Druckertreiber einstellen.....	56
	Registerkarte Allgemein	57
	Registerkarte Erweitert	58
	Registerkarte Andere.....	59
	Über andere Windows-Software drucken.....	60



Grundfunktionen

Einrichten des Etikettendruckers	2
Drucken mit einem Computer (P-touch Editor)	8
Ändern der Etikettendrucker-Einstellungen	12

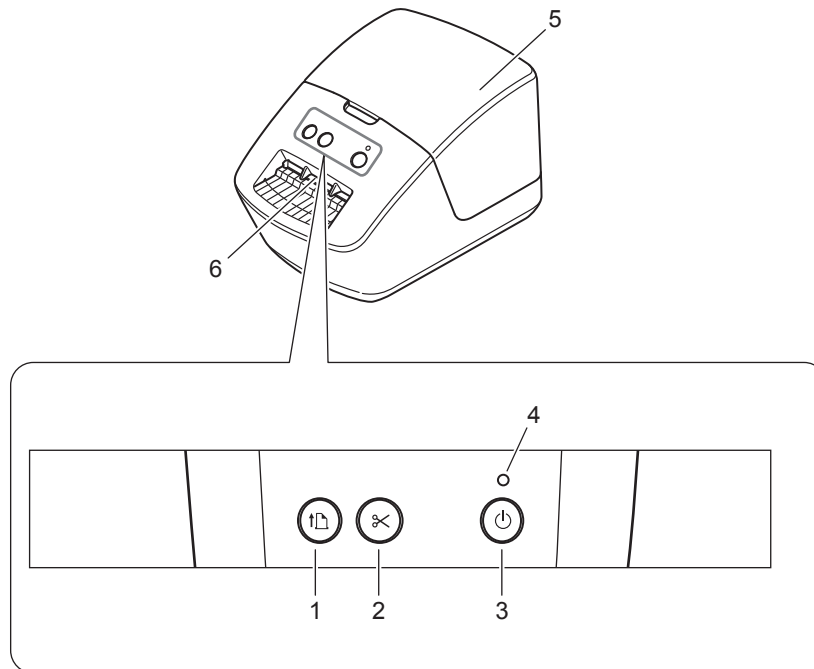
1

Einrichten des Etikettendruckers

1

Beschreibung der Einzelteile

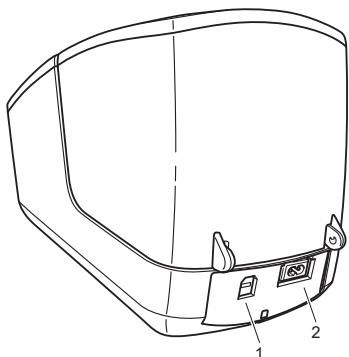
Vorderseite



- 1 Vorschubtaste
- 2 Schneidetaste
- 3 Ein-/Aus-Taste

- 4 Status-LED
- 5 DK-Rollenfachabdeckung
- 6 Etikettenausgabeschlitz

Rückseite

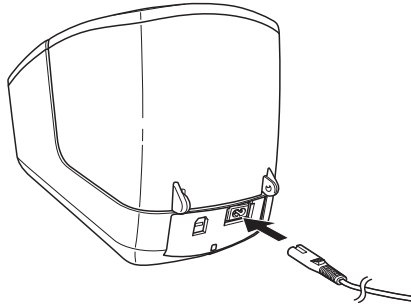


- 1 USB-Anschluss
- 2 Netzstromanschluss

Netzkabel anschließen

Verbinden Sie das Netzkabel mit dem Drucker. Schließen Sie dann das Netzkabel an eine Netzsteckdose an.

1

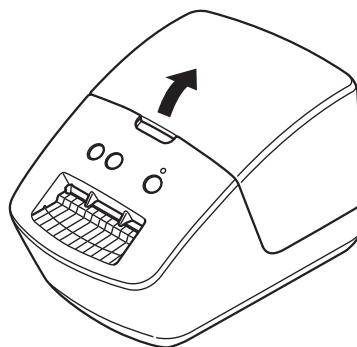


WICHTIG

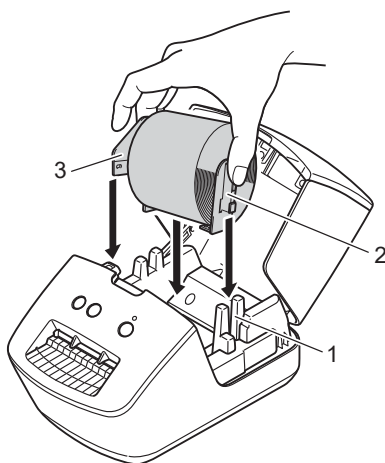
Verwenden Sie den Drucker nicht in Regionen, in denen die Netzspannung von der angegebenen Nennspannung des Druckers abweicht. Ausführliche Informationen zur jeweiligen Spannung finden Sie unter *Produktspezifikationen* auf Seite 55.

DK-Rolle einlegen

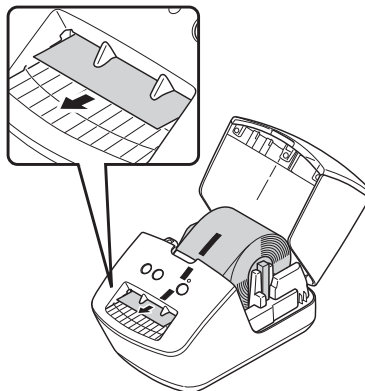
- 1 Halten Sie den Drucker an der Vorderseite fest und heben Sie die DK-Rollenfachabdeckung an, um sie zu öffnen.



- 2 Setzen Sie die DK-Rolle in die Rollenfach-Halterung ein (1).
 - Achten Sie darauf, dass der Rollenkern (2) fest in der Rollenfach-Halterung sitzt.
 - Vergewissern Sie sich, dass die Halterung (3) korrekt in die Öffnung am Drucker einrastet.

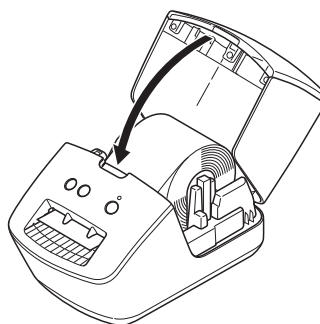


- 3 Führen Sie die DK-Rolle durch den Drucker.
- Richten Sie den Rand der DK-Rolle so aus, dass er mit der aufrechten Kante des Etikettenausgabeschlitzes bündig ist.
 - Vergewissern Sie sich, dass die DK-Rolle gerade eingeführt ist, damit sich die Etiketten nicht verziehen.



- Schieben Sie das erste Etikett wie in der Abbildung gezeigt durch den Etikettenausgabeschlitz, bis das Etikettenende aus dem Schlitz herausragt.

- 4 SchlieÖen Sie die DK-Rollenfachabdeckung.



WICHTIG

- Lassen Sie keine bedruckten Etiketten im Drucker. Dadurch kann ein Etikettenstau entstehen.
- Wenn Sie den Drucker nicht verwenden, entnehmen Sie vorhandene DK-Rollen aus dem Inneren und schlieÖen Sie die DK-Rollenfachabdeckung, um Staub- und Schmutzablagerungen im Drucker zu vermeiden.

Gerät ein-/ausschalten

Ein: Drücken Sie die Ein-/Aus-Taste (⏻), um den Drucker einzuschalten. Die Status-LED leuchtet grün.

WICHTIG

- Wenn DK-Einzel-Etiketten eingelegt sind, wird das Ende des Etiketts automatisch ausgerichtet, wenn Sie die Ein-/Aus-Taste drücken.
 - Falls andere Etiketten eingestellt sind, drücken Sie die Vorschubtaste (⏮), um das Ende des Etiketts auszurichten.
-

Aus: Halten Sie die Ein-/Aus-Taste (⏻) erneut gedrückt, um den Drucker auszuschalten.

Druckertreiber und Software auf einem Computer installieren

Installieren Sie zum Drucken von Ihrem Windows- oder Mac-Computer den entsprechenden Druckertreiber, den P-touch Editor und weitere Anwendungen.

Software für Windows:

Druckertreiber, P-touch Editor, P-touch Address Book, P-touch Update Software und Druckereinstellungen-Dienstprogramm

Software für Mac:

Druckertreiber, P-touch Editor, P-touch Update Software und Printer Setting Tool (Druckereinstellungen-Dienstprogramm)



Hinweis

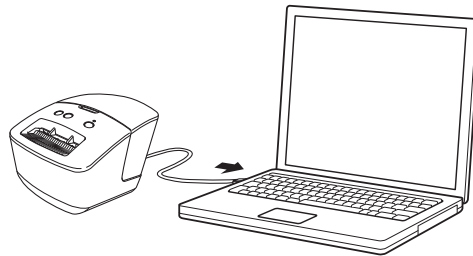
Falls der Computer nicht mit dem Internet verbunden ist, finden Sie weitere Informationen im *Druckertreiber und Software auf einem Computer ohne Internetverbindung installieren* auf Seite 11.

- 1 Besuchen Sie install.brother und laden Sie das Installationsprogramm für die aktuellste Software und die Handbücher herunter.
- 2 Doppelklicken Sie auf die heruntergeladene EXE-Datei (für Windows) oder DMG-Datei (für Mac) und befolgen Sie die Anweisungen auf dem Bildschirm, um mit der Installation zu beginnen.
- 3 Schließen Sie das Dialogfeld, wenn die Installation abgeschlossen ist.

Etikettendrucker mit einem Computer verbinden

Sie können den Drucker über ein USB-Kabel mit einem Windows- oder Mac-Computer verbinden.

- 1 Vergewissern Sie sich, dass der Drucker ausgeschaltet ist, bevor Sie das USB-Kabel anschließen.
- 2 Schließen Sie das USB-Kabel an den USB-Anschluss auf der Rückseite des Druckers und am Computer an.



- 3 Schalten Sie den Drucker ein.

Von einem Computer aus drucken

Verfügbare Anwendungen

Für einen effizienten Einsatz des Druckers sind diverse Anwendungen und Funktionen verfügbar.

Sie müssen den Druckertreiber installieren, um diese Anwendungen zu verwenden.

Besuchen Sie install.brother und laden Sie das Installationsprogramm für die Anwendungen und den Druckertreiber herunter.

Anwendung	Windows	Mac	Funktionen
P-touch Editor	✓	✓	Benutzerdefinierte Etiketten mit integrierten Zeichentools sowie Text in verschiedenen Schriften und Stilen, importierten Grafiken und Barcodes gestalten und drucken.
P-touch Library	✓		Verwaltet und druckt P-touch Editor-Vorlagen. Mit P-touch Library können Vorlagen gedruckt werden. Diese Anwendung wird mit P-touch Editor installiert.
P-touch Update Software	✓	✓	Aktualisiert die Software auf die neueste Version.
P-touch Address Book	✓		Druckt Adressetiketten mithilfe einer Adresdatenbank.
Druckereinstellungen-Dienstprogramm (Printer Setting Tool)	✓	✓	Konfiguriert die Einstellungen des Druckers über einen Computer.

Etiketten von Ihrem Computer aus erstellen



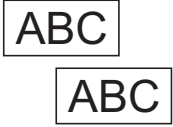
Mit diesem Drucker kann auf verschiedene Arten gedruckt werden.

Im Folgenden wird das Verfahren zum Drucken über einen Computer mithilfe von P-touch Editor oder P-touch Address Book beschrieben.

- 1 Starten Sie P-touch Editor oder P-touch Address Book und öffnen Sie dann das zu druckende Element.
- 2 Erstellen Sie ein Etikettendesign.
- 3 Überprüfen Sie die Schnittoptionen.
- 4 Wählen Sie **Datei > Drucken** oder klicken Sie auf das Symbol **Drucken**.

Schnittoptionen

Mit den Schnittoptionen kann festgelegt werden, wie das Schriftband beim Ausdruck vorgeschoben und abgeschnitten wird. Stellen Sie die Schnittoption über den Druckertreiber ein, wenn Sie von einem Computer aus drucken.

Autoschnitt	Schnitt am Ende	Bild
Nein	Ja	
Nein	Nein	
Ja	Ja oder Nein	

Etiketten aufkleben

- 1 Ziehen Sie das Etikett von der Trägerfolie ab.
- 2 Kleben Sie es dann auf den gewünschten Gegenstand und streichen Sie mit dem Finger darüber, um das Etikett sicher zu befestigen.



Hinweis

Achten Sie darauf, dass der Untergrund nicht nass, schmutzig oder uneben ist. Die Etiketten haften sonst eventuell nicht richtig und könnten sich ablösen.

Druckertreiber und Software auf einem Computer ohne Internetverbindung installieren

- 1 Besuchen Sie auf einem Computer mit bestehender Internetverbindung die Website support.brother.com, wählen Sie Ihr Modell aus und öffnen Sie die Seite **Downloads**.
- 2 Wählen Sie das Betriebssystem des nicht mit dem Internet verbundenen Computers.
- 3 Laden Sie die benötigten Dateien herunter.

WICHTIG

Sie müssen mindestens den Druckertreiber und P-touch Editor auf den Computer herunterladen, um den Drucker zu verwenden.

Windows

- Verwenden Sie nicht den **Software/Dokumenten-Installer**, da dieser eine aktive Internetverbindung benötigt.
- Laden Sie jeden Softwaretyp getrennt voneinander herunter, z. B. **Druckertreiber** oder **P-touch Editor**.

Mac

Laden Sie das **Vollständige Softwarepaket** herunter.

- 4 Kopieren Sie die heruntergeladene EXE-Datei (für Windows) oder die DMG-Datei (für Mac) aus dem Download-Ordner auf ein Wechselmedium (z. B. einen USB-Speicherstick oder eine CD-ROM).
- 5 Kopieren Sie die heruntergeladenen Dateien vom Wechselmedium auf den Computer ohne Internetverbindung.
- 6 Doppelklicken Sie auf die heruntergeladenen Dateien und folgen Sie den Anweisungen auf dem Bildschirm, um die Installation durchzuführen.
- 7 Schließen Sie das Dialogfeld, wenn die Installation abgeschlossen ist.

Druckereinstellungen-Dienstprogramm für Windows

Über das Druckereinstellungen-Dienstprogramm können Sie die Geräteeinstellungen des Druckers und die Einstellungen für P-touch Template von einem Windows-Computer aus festlegen.



Hinweis

Das Druckereinstellungen-Dienstprogramm kann mithilfe des Software/Dokumenten-Installers installiert werden. Weitere Informationen siehe *Druckertreiber und Software auf einem Computer installieren* auf Seite 8.

Bevor Sie das Druckereinstellungen-Dienstprogramm verwenden

- Vergewissern Sie sich, dass das Netzkabel an den Drucker und an eine Steckdose angeschlossen ist.
- Vergewissern Sie sich, dass der Druckertreiber richtig installiert ist und Sie drucken können.
- Verbinden Sie den Drucker über ein USB-Kabel mit einem Computer.

Druckereinstellungen-Dienstprogramm für Windows verwenden

1 Verbinden Sie den zu konfigurierenden Drucker mit dem Computer.

2 Starten Sie das Druckereinstellungen-Dienstprogramm.

■ **Für Windows 7:**

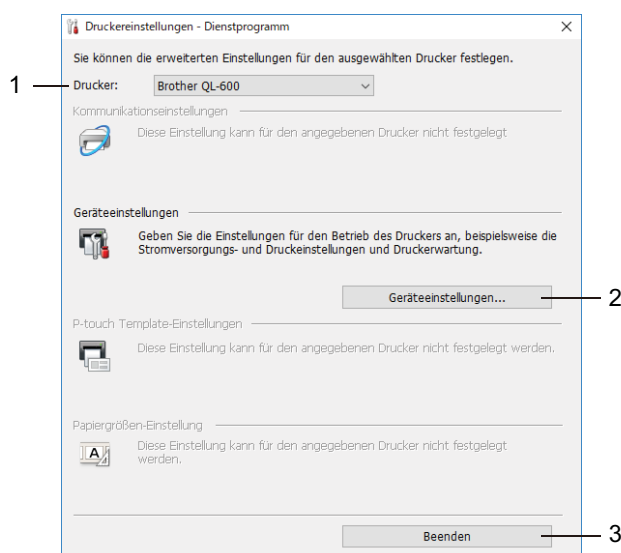
Klicken Sie auf **Start > Alle Programme > Brother > Label & Mobile Printer > Printer Setting Tool** (Druckereinstellungen-Dienstprogramm).

■ **Für Windows 8 / Windows 8.1:**

Klicken Sie auf dem Bildschirm **Apps** auf **Printer Setting Tool** (Druckereinstellungen-Dienstprogramm).

■ **Für Windows 10:**

Klicken Sie auf **Start > Brother > Printer Setting Tool** (Druckereinstellungen-Dienstprogramm).
Das Hauptfenster wird angezeigt.



1 Drucker

Zeigt eine Liste der verbundenen Drucker an.

2 Geräteeinstellungen

Gibt die Geräteeinstellungen an, zum Beispiel die Stromversorgungseinstellungen.

3 Beenden

Schließt das Fenster.

- 3 Vergewissern Sie sich, dass neben **Drucker** der Drucker angezeigt wird, den Sie konfigurieren möchten. Wenn ein anderer Drucker angezeigt wird, wählen Sie den gewünschten Drucker aus der Dropdown-Liste.
- 4 Wählen Sie die Einstellungen, die Sie ändern möchten, und konfigurieren oder ändern Sie dann die Einstellungen im Dialogfeld.
Einzelheiten zu den Einstellungsdialogfeldern finden Sie unter *Geräteeinstellungen für Windows* auf Seite 15.
- 5 Klicken Sie auf **Anwenden**, um die Einstellungen auf den Drucker anzuwenden.
- 6 Klicken Sie im Hauptfenster auf **Beenden**, um die Festlegung der Einstellungen abzuschließen.

WICHTIG

Konfigurieren Sie den Drucker mit dem Druckereinstellungen-Dienstprogramm *nur dann*, wenn sich der Drucker im Bereitschaftsmodus befindet. Wenn Sie den Drucker während der Verarbeitung oder Ausführung eines Druckauftrags konfigurieren, kann es zu einer Fehlfunktion kommen.

Geräteeinstellungen für Windows

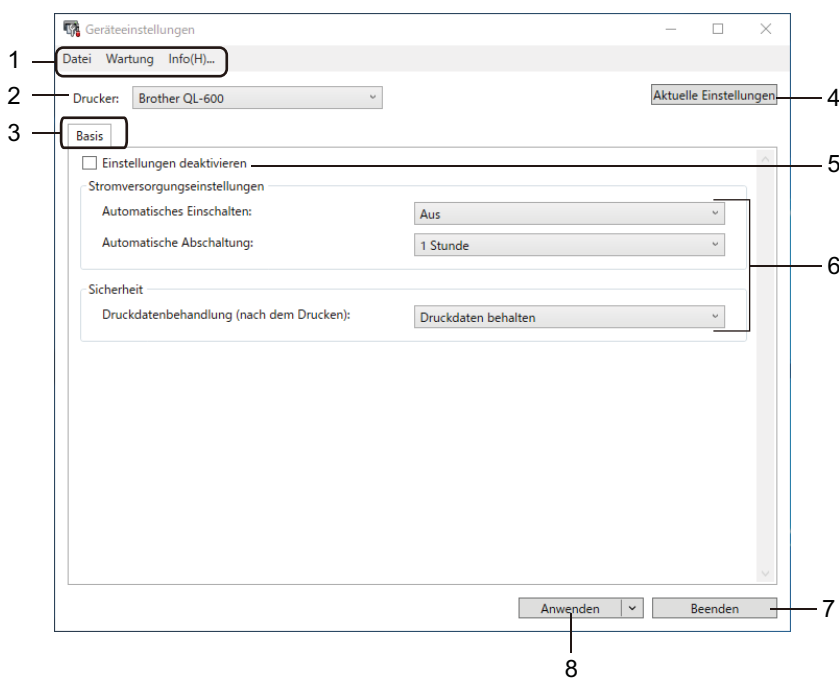
Verwenden Sie die **Geräteeinstellungen** im Druckereinstellungen-Dienstprogramm zum Festlegen und Ändern der Einstellungen, wenn Sie den Drucker über ein USB-Kabel mit einem Computer verbinden. Sie können nicht nur die Geräteeinstellungen für einen Drucker ändern, sondern auch dieselben Einstellungen auf mehrere Drucker anwenden.

Wenn Sie von einer Computeranwendung aus drucken, können Sie verschiedene Druckereinstellungen über den Druckertreiber festlegen. Über die **Geräteeinstellungen** im Druckereinstellungen-Dienstprogramm können jedoch noch weitere Einstellungen festgelegt werden.

Beim Öffnen der **Geräteeinstellungen** werden die aktuellen Einstellungen des Druckers abgerufen und angezeigt. Wenn die aktuellen Einstellungen nicht abgerufen werden können, werden die vorherigen Einstellungen angezeigt. Wenn die aktuellen Einstellungen nicht abgerufen werden können und zuvor keine Einstellungen festgelegt wurden, werden die Werkseinstellungen des Gerätes angezeigt.

3

Einstellungsdialogfeld



1 Menüleiste

Unter den einzelnen Menüs (Datei, Wartung, Info) befinden sich Listen mit Befehlen, die nach Funktion kategorisiert sind.


2 Drucker

Gibt den zu konfigurierenden Drucker an.

3 Registerkarten zum Festlegen der Einstellungen

Enthalten die Einstellungen, die festgelegt oder geändert werden können.

Hinweis


Wenn  auf einer Registerkarte angezeigt wird, können die Einstellungen dieser Registerkarte nicht festgelegt oder geändert werden. Die Einstellungen auf der Registerkarte werden auch beim Klicken auf **Anwenden** nicht auf den Drucker angewendet. Die Einstellungen in der Registerkarte werden nicht gespeichert oder exportiert, wenn der Befehl **In Befehlsdatei speichern** oder **Exportieren** verwendet wird.

4 Aktuelle Einstellungen

Ruft die Einstellungen vom derzeit angeschlossenen Drucker ab und zeigt diese im Dialogfeld an.

Die Einstellungen werden auch für Parameter auf Registerkarten mit  abgerufen.

5 Einstellungen deaktivieren

Wenn dieses Kontrollkästchen aktiviert ist, wird auf der Registerkarte  angezeigt und die Einstellungen können nicht mehr festgelegt oder geändert werden.

Einstellungen auf einer Registerkarte, auf der  angezeigt wird, werden auch beim Klicken auf **Anwenden** nicht auf den Drucker angewendet. Außerdem werden die Einstellungen in der Registerkarte nicht gespeichert oder exportiert, wenn der Befehl **Exportieren** verwendet wird.

6 Parameter

Zeigt die aktuellen Einstellungen an.

7 Beenden

Beendet die **Geräteeinstellungen** und bringt Sie zum Hauptfenster des Druckereinstellungen-Dienstprogramms zurück.

8 Anwenden

Wendet die Einstellungen auf den Drucker an.

Um die aktuellen Einstellungen zu bestätigen, wählen Sie im Dropdown-Menü die Option **Einstellung prüfen**.

Menüleiste

Datei – Menüoptionen

- **Einstellungen auf den Drucker übertragen**
Wendet die Einstellungen auf den Drucker an.
- **Einstellung prüfen**
Zeigt die aktuellen Einstellungen an.
- **Importieren**
Importiert eine exportierte Datei.
- **Exportieren**
Speichert die aktuellen Einstellungen in einer Datei.

Wartung – Menüoptionen



Hinweis

Sie müssen über Administratorberechtigungen für den Computer oder den Drucker verfügen, um einige Elemente zu sehen. Prüfen Sie, ob Sie Administratorberechtigungen für den Drucker besitzen, indem Sie auf das Menü **Druckereigenschaften** und anschließend auf die Registerkarte **Sicherheit** klicken.

- **Auf Standardeinstellungen zurücksetzen**
Setzt die Geräteeinstellungen in den Registerkarten „Basis“ auf die Werkseinstellungen zurück.
- **Optionseinstellungen**
Wenn das Kontrollkästchen **Keine Fehlermeldung anzeigen, wenn aktuelle Einstellungen bei Start nicht abgerufen werden können** aktiviert ist, wird beim nächsten Mal keine Meldung angezeigt.

Registerkarte „Basis“

- **Automatisches Einschalten**

Legt fest, ob der Drucker automatisch eingeschaltet wird, wenn das Netzkabel in eine Steckdose gesteckt wird.

- **Automatische Abschaltung**

Legen Sie fest, nach welcher Zeit der Drucker automatisch ausgeschaltet wird.

- **Druckdatenbehandlung (nach dem Drucken)**

Legt fest, ob Druckdaten nach dem Drucken gelöscht werden.

3

Geänderte Einstellungen auf mehrere Etikettendrucker anwenden

- 1 Nachdem Sie die Einstellungen auf den ersten Drucker angewendet haben, trennen Sie ihn vom Computer und schließen Sie dann den zweiten Drucker an den Computer an.
- 2 Wählen Sie in der Dropdown-Liste **Drucker** den neu angeschlossenen Drucker aus.
- 3 Klicken Sie auf **Anwenden**. Damit werden dieselben Einstellungen, die auf den ersten Drucker angewendet wurden, jetzt auch auf den zweiten Drucker übertragen.
- 4 Wiederholen Sie die Schritte 1 bis 3 für alle Drucker, deren Einstellungen Sie ändern möchten.



Hinweis

Wenn Sie die aktuellen Einstellungen in einer Datei speichern möchten, klicken Sie auf **Datei > Exportieren**.

Dieselben Einstellungen können Sie auch auf einen weiteren Drucker anwenden, indem Sie auf **Datei > Importieren** klicken und dann die exportierte Einstellungsdatei auswählen. Weitere Informationen siehe *Geräteeinstellungen für Windows* auf Seite 15.

Printer Setting Tool für Mac

Über das Printer Setting Tool (Druckereinstellungen-Dienstprogramm) können Sie die Kommunikationseinstellungen des Druckers und die Geräteeinstellungen von einem Mac aus festlegen. Sie können nicht nur die Geräteeinstellungen für einen Drucker ändern, sondern auch dieselben Einstellungen auf mehrere Drucker anwenden.



Hinweis

Das Druckereinstellungen-Dienstprogramm kann mithilfe des Software/Dokumenten-Installers installiert werden. Weitere Informationen siehe *Druckertreiber und Software auf einem Computer installieren* auf Seite 8.

Bevor Sie das Printer Setting Tool verwenden

- Vergewissern Sie sich, dass das Netzkabel an den Drucker und an eine Steckdose angeschlossen ist.
- Vergewissern Sie sich, dass der Druckertreiber richtig installiert ist und Sie drucken können.
- Verbinden Sie den Drucker über ein USB-Kabel mit einem Computer.

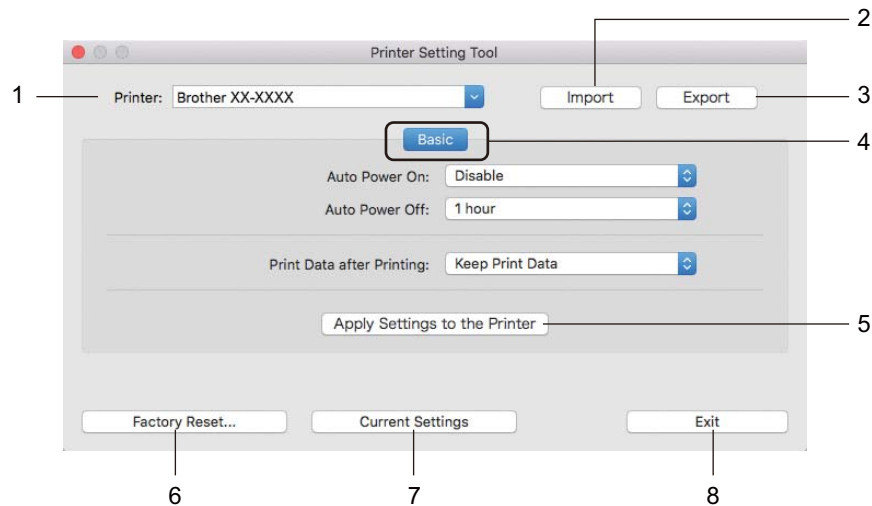
Printer Setting Tool für Mac verwenden

- 1 Verbinden Sie den zu konfigurierenden Drucker mit dem Computer.
- 2 Klicken Sie auf **Macintosh HD > Programme > Brother > Printer Setting Tool** (Druckereinstellungen-Dienstprogramm) > **Printer Setting Tool.app**.
Das Fenster **Printer Setting Tool** (Druckereinstellungen-Dienstprogramm) wird angezeigt.
- 3 Vergewissern Sie sich, dass neben **Printer** (Drucker) der Drucker angezeigt wird, den Sie konfigurieren möchten. Wenn ein anderer Drucker angezeigt wird, wählen Sie den gewünschten Drucker aus der Pop-up-Liste aus.
- 4 Wählen Sie eine Registerkarte zum Festlegen der Einstellungen aus und legen Sie die gewünschten Einstellungen fest bzw. ändern Sie sie.
- 5 Klicken Sie auf **Apply Settings to the Printer** (Einstellungen auf den Drucker übertragen), um die Einstellungen auf den Drucker anzuwenden.
- 6 Klicken Sie auf **Exit** (Beenden).

WICHTIG

Konfigurieren Sie den Drucker mit dem Printer Setting Tool (Druckereinstellungen-Dienstprogramm) *nur dann*, wenn sich der Drucker im Bereitschaftsmodus befindet. Wenn Sie den Drucker während der Verarbeitung oder Ausführung eines Druckauftrags konfigurieren, kann es zu einer Fehlfunktion kommen.

Einstellungsdialogfeld



1 Print (Drucker)

Zeigt eine Liste der verbundenen Drucker an.

2 Import (Importieren)

Importiert die Einstellungen aus einer Datei.

3 Export (Exportieren)

Speichert die aktuellen Einstellungen in einer Datei.

4 Registerkarten zum Festlegen der Einstellungen

Enthalten die Einstellungen, die festgelegt oder geändert werden können.

5 Apply Settings to the Printer (Einstellungen auf den Drucker übertragen)

Wendet die Einstellungen auf den Drucker an.

6 Factory Reset (Auf Werkseinstellungen zurücksetzen)

Setzt die Geräteeinstellungen in den Registerkarten „Basic“ (Basis) auf die Werkseinstellungen zurück.

7 Current Settings (Aktuelle Einstellungen)

Ruft die Einstellungen vom derzeit angeschlossenen Drucker ab und zeigt diese im Dialogfeld an.

8 Exit (Beenden)

Beendet das Printer Setting Tool (Druckereinstellungen-Dienstprogramm).

Registerkarte „Basic“ (Basis)

• Auto Power On (Automatisches Einschalten)

Legt fest, ob der Drucker automatisch eingeschaltet wird, wenn das Netzkabel in eine Steckdose gesteckt wird.

• Auto Power Off (Automatische Abschaltung)

Legt fest, nach welcher Zeit der an eine Steckdose angeschlossene Drucker automatisch ausgeschaltet wird.

• Print Data after Printing (Druckdatenbehandlung nach dem Drucken)

Legt fest, ob Druckdaten nach dem Drucken gelöscht werden.

Geänderte Einstellungen auf mehrere Etikettendrucker anwenden

- 1 Nachdem Sie die Einstellungen auf den ersten Drucker angewendet haben, trennen Sie den Drucker vom Computer und schließen Sie dann den zweiten Drucker an den Computer an.
- 2 Wählen Sie in der Dropdown-Liste **Printer** (Drucker) den neu angeschlossenen Drucker aus.
- 3 Klicken Sie auf **Apply Settings to the Printer** (Einstellungen auf den Drucker übertragen). Damit werden dieselben Einstellungen, die auf den ersten Drucker angewendet wurden, jetzt auch auf den zweiten Drucker übertragen.
- 4 Wiederholen Sie die Schritte 1 bis 3 für alle Drucker, deren Einstellungen Sie ändern möchten.



Hinweis

Wenn Sie die aktuellen Einstellungen in einer Datei speichern möchten, klicken Sie auf **Export** (Exportieren). Dieselben Einstellungen können Sie auch auf einen weiteren Drucker anwenden, indem Sie auf **Import** (Importieren) klicken und dann die exportierte Einstellungsdatei auswählen. Weitere Informationen siehe *Einstellungsdiaologfeld* auf Seite 20.



Anwendung


Verwenden von P-touch Editor	23
Verwenden von P-touch Address Book (nur Windows)	29
P-touch Library verwenden (nur Windows)	33
Aktualisieren der P-touch-Software	39

Installieren Sie P-touch Editor und den Druckertreiber, um den Etikettendrucker mit dem Computer zu verwenden.

Um die aktuellsten Treiber und Softwareversionen zu erhalten, besuchen Sie support.brother.com und rufen Sie die Seite **Downloads** für Ihr Modell auf.

Für Windows

P-touch Editor starten

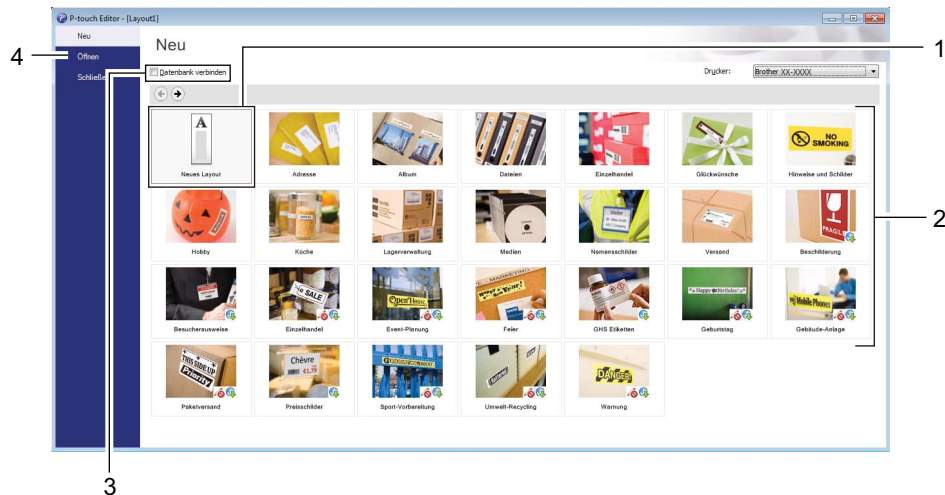
- 1 Starten Sie P-touch Editor  .
 - **Für Windows 7:**
Klicken Sie auf **Start > Alle Programme > Brother P-touch > P-touch Editor 5.2** oder doppelklicken Sie auf dem Desktop auf das Symbol **P-touch Editor 5.2**.
 - **Für Windows 8 / Windows 8.1:**
Klicken Sie im Bildschirm **Apps** auf **P-touch Editor 5.2** oder doppelklicken Sie auf dem Desktop auf das Symbol **P-touch Editor 5.2**.
 - **Für Windows 10:**
Klicken Sie auf **Start > Brother P-touch > P-touch Editor 5.2** oder doppelklicken Sie auf dem Desktop auf das Symbol **P-touch Editor 5.2**.
- 2 Wenn P-touch Editor gestartet wird, wählen Sie, ob ein neues Layout erstellt oder ein vorhandenes Layout geöffnet werden soll.



Hinweis

Sie können ändern, welche Funktion unmittelbar nach dem Start von P-touch Editor ausgeführt werden soll. Klicken Sie dazu in der Menüleiste von P-touch Editor auf **Werkzeuge > Optionen**, um das Dialogfeld **Optionen** aufzurufen. Wählen Sie auf der linken Seite den Punkt **Allgemein** und anschließend im Listenfeld **Operationen** unter **Starteinstellungen** die gewünschte Einstellung. Die Werkzeugeinstellung ist **Neue Ansicht anzeigen**.

3 Wählen Sie eine der angezeigten Optionen:

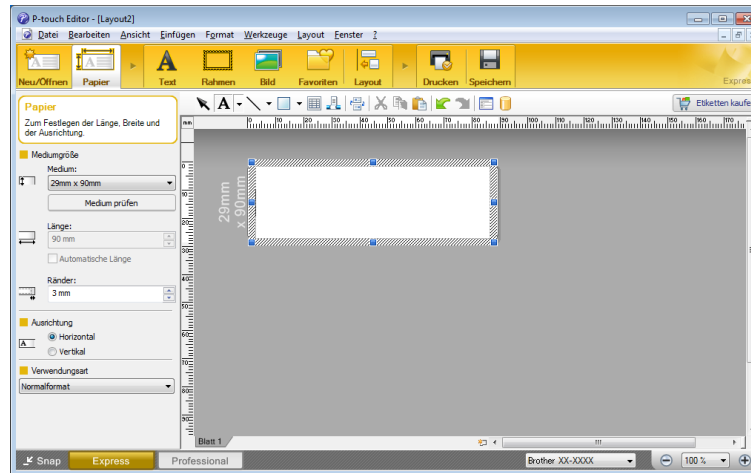


- 1 Um ein neues Layout zu erstellen, doppelklicken Sie auf **Neues Layout** oder klicken Sie auf **Neues Layout** und anschließend auf →.
- 2 Um ein neues Layout unter Verwendung eines vordefinierten Layouts zu erstellen, doppelklicken Sie auf die Categorieschaltfläche oder wählen Sie eine Categorieschaltfläche und klicken Sie anschließend auf →.
- 3 Um ein vordefiniertes Layout mit einer Datenbank zu verknüpfen, aktivieren Sie das Kontrollkästchen **Datenbank verbinden**.
- 4 Um ein vorhandenes Layout zu öffnen, klicken Sie auf **Öffnen**.

Mit P-touch Editor drucken

■ Express-Modus

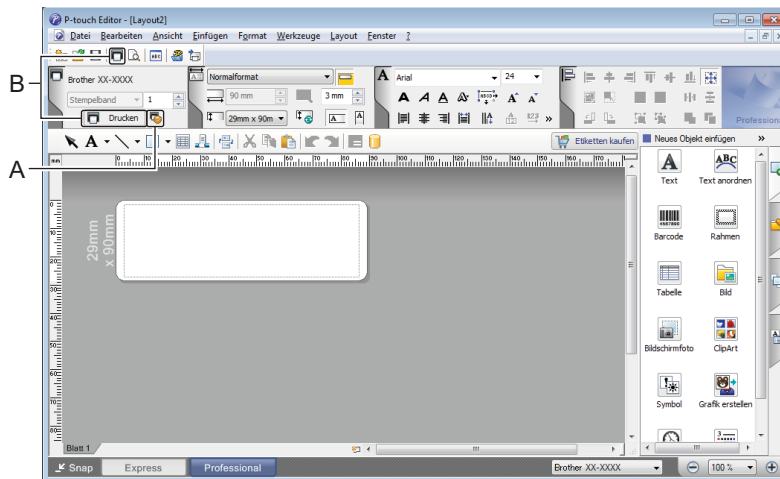
In diesem Modus können Sie schnell Layouts mit Text und Bildern erstellen.



Konfigurieren Sie vor dem Drucken zunächst die Druckeinstellungen im Bildschirm „Drucken“. Klicken Sie zum Drucken in der Menüleiste auf **Datei > Drucken** oder klicken Sie auf das Symbol „Drucken“.

■ Professional-Modus

In diesem Modus können Sie Layouts mithilfe einer großen Auswahl an erweiterten Tools und Optionen erstellen.



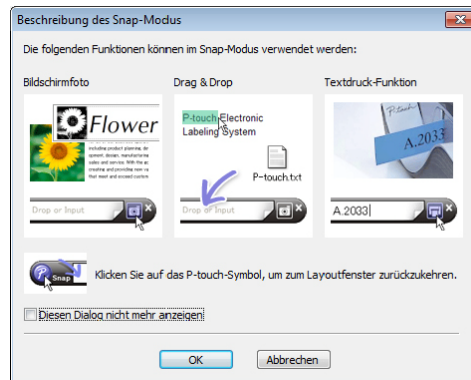
Konfigurieren Sie vor dem Drucken zunächst die Druckeinstellungen im Bildschirm „Drucken“. Klicken Sie zum Drucken in der Menüleiste auf **Datei > Drucken** oder klicken Sie auf das Symbol „Drucken“ („A“).

Zudem können Sie auf das Symbol **Drucken** („B“) klicken, um ohne Änderung der Druckeinstellungen zu drucken.

■ Snap-Modus

In diesem Modus kann der Inhalt des gesamten Computerbildschirms oder eines Ausschnitts erfasst, als Bild gedruckt und zur weiteren Verwendung gespeichert werden.

- 1 Klicken Sie auf die Moduswahl-Schaltfläche **Snap**.
Das Dialogfeld **Beschreibung des Snap-Modus** wird angezeigt.



- 2 Klicken Sie auf **OK**.
Die Palette des **Snap**-Modus wird angezeigt.



Für Mac

P-touch Editor starten

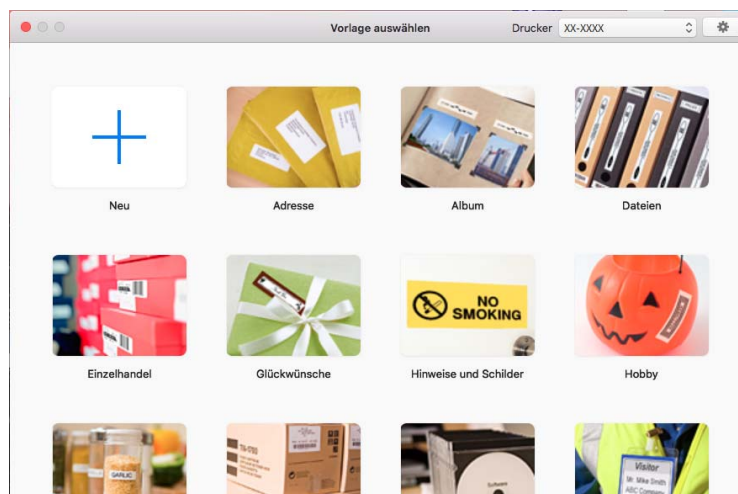
Doppelklicken Sie auf **Macintosh HD > Programme** und doppelklicken Sie anschließend auf das Anwendungssymbol **P-touch Editor** .



Hinweis

Wenn Sie einen Mac-Computer verwenden, können Sie keine mit P-touch Editor erstellten Etikettendaten an den Drucker übertragen.

Wenn P-touch Editor gestartet wird, wählen Sie, ob ein neues Layout erstellt oder ein vorhandenes Layout geöffnet werden soll.

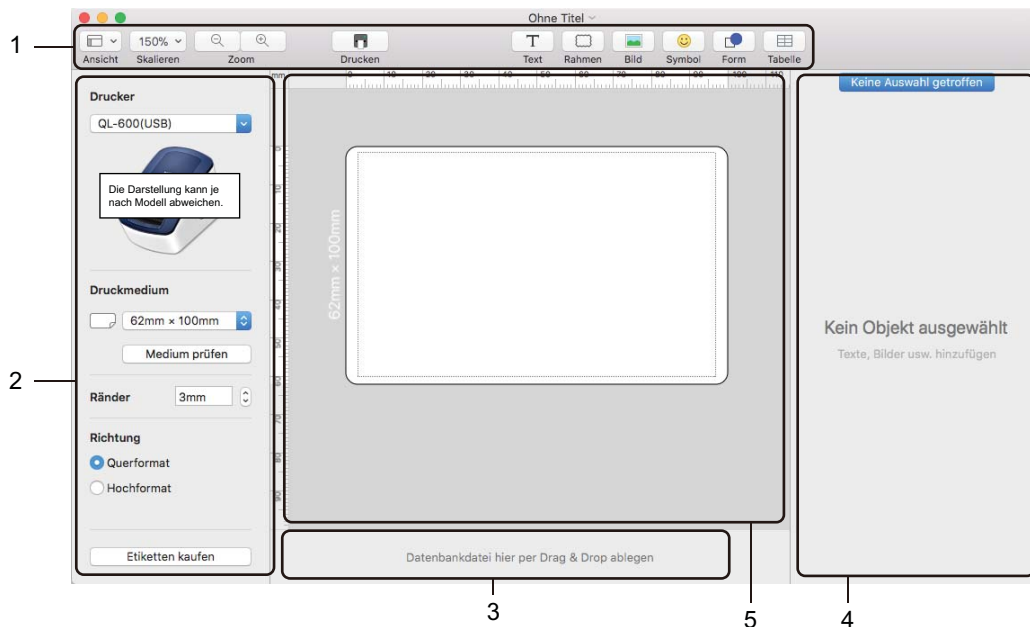


Betriebsmodi

■ Standardmodus

In diesem Modus können Sie Etiketten mit Text und Bildern erstellen.

Der Standardmodus umfasst folgende Bereiche:




- 1 Symbolleiste
- 2 Etiketten-Inspektor
- 3 Bereich für Datenbankverbindungen
- 4 Objekt-Inspektor
- 5 Layoutfenster

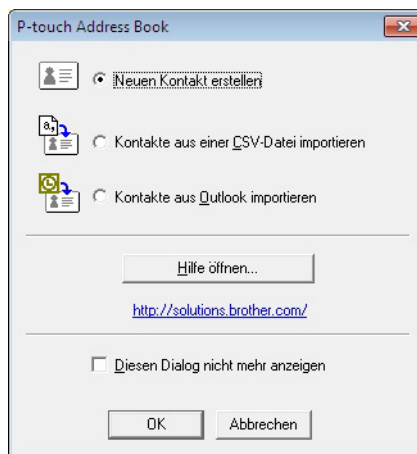
Verwenden von P-touch Address Book (nur Windows)

In diesem Abschnitt wird beschrieben, wie Sie mit P-touch Address Book auf effiziente Weise Etiketten aus Kontakten anfertigen. Die Bildschirme können je nach verwendetem Betriebssystem variieren.

(P-touch Address Book wird in einigen Sprachen nicht unterstützt.)

P-touch Address Book starten

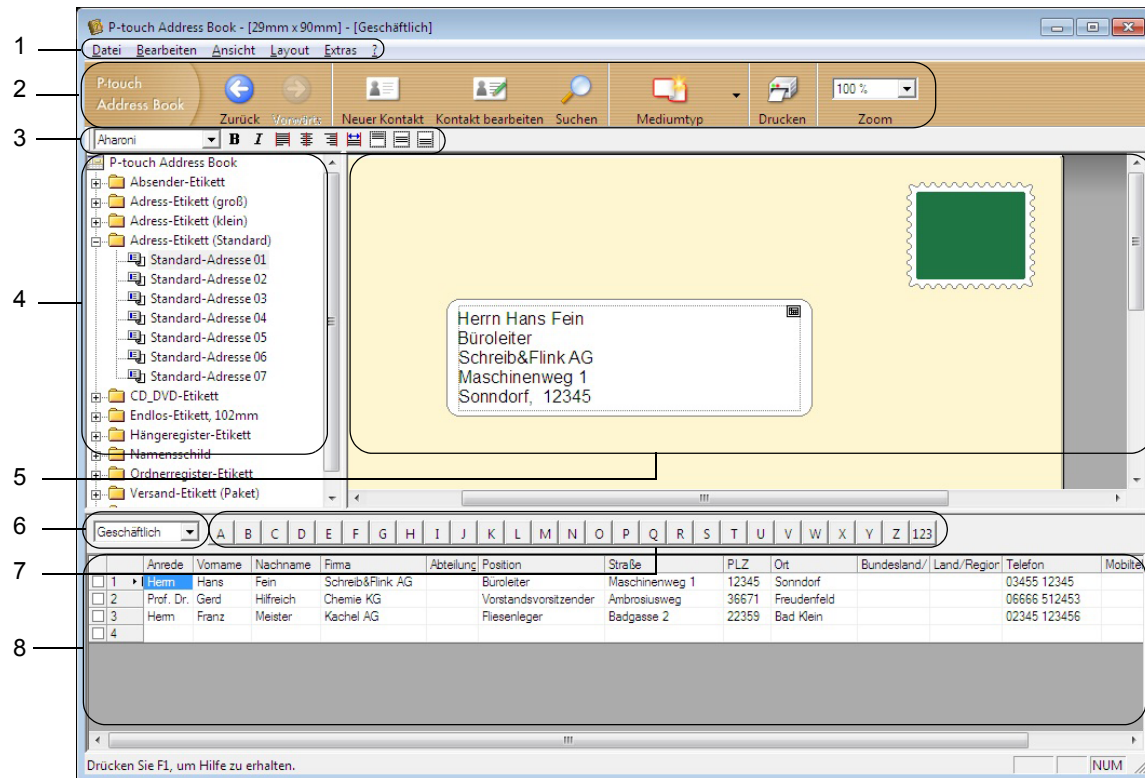
- 1 P-touch Address Book  starten.
 - **Für Windows 7:**
Klicken Sie auf **Start > Alle Programme > Brother P-touch > P-touch Address Book 1.3** oder doppelklicken Sie auf dem Desktop auf das Symbol **P-touch Address Book 1.3**.
 - **Für Windows 8 / Windows 8.1:**
Klicken Sie im Bildschirm Apps auf **P-touch Address Book 1.3** oder doppelklicken Sie auf dem Desktop auf das Symbol **P-touch Address Book 1.3**.
 - **Für Windows 10:**
Klicken Sie auf **Start > Brother P-touch > P-touch Address Book 1.3** oder doppelklicken Sie auf dem Desktop auf das Symbol **P-touch Address Book 1.3**.
- 2 Nach dem Laden von P-touch Address Book wird das Dialogfeld **Start** angezeigt. In diesem Dialogfeld können Sie neue Kontakte anlegen oder Outlook-Kontakte und Daten im CSV-Format importieren.
- 3 Geben Sie im Dialogfeld **Start** den gewünschten Vorgang an, den Sie mit P-touch Address Book durchführen möchten, und klicken Sie auf die Schaltfläche **OK**.



- Wenn Sie **Neuen Kontakt erstellen** auswählen, wird das Dialogfeld **Neuer Kontakt** angezeigt.
- Wenn Sie **Kontakte aus einer CSV-Datei importieren** oder **Kontakte aus Outlook importieren** auswählen, können Sie Kontakte in anderen Formaten importieren.
- Klicken Sie auf die Schaltfläche **Hilfe öffnen...**, um die Hilfedateien für P-touch Address Book zu öffnen. Die Hilfe von P-touch Address Book enthält ausführliche Informationen zu den verfügbaren Funktionen und beschreibt die Verwendungsmöglichkeiten von P-touch Address Book.

Layoutfenster

Das Layoutfenster besteht aus folgenden Bereichen:



1 Menüleiste

Die Befehle sind je nach Funktion in verschiedenen Menüs (Datei, Bearbeiten, Ansicht, Layout und Extras) zusammengefasst.

2 Standard-Symboleiste

Enthält Symbole zur Verwendung häufig benutzter Befehle (Neuer Kontakt, Kontakt bearbeiten, Suchen oder Drucken).

3 Text-Symboleiste

Zum Ändern von Textmerkmalen wie Schriftgröße und Ausrichtung zur Textformatierung.

4 Liste der Layoutstile

Zeigt die Layoutstile an, die im Ordner gespeichert sind.

5 Arbeitsbereich des Layoutfensters

Zum Anzeigen und Bearbeiten eines Etikettenlayouts, das auf dem Layoutstil basiert, der in der Liste der Layoutstile ausgewählt wurde.

6 Kontaktliste (Kombinationsfeld)

Zeigt die momentan ausgewählte Kontaktliste an: Sie können zwischen **Privat**, **Geschäftlich**, **Weitere 1**, **Weitere 2** und **Weitere 3** wählen.

7 Indexleiste


Klicken Sie auf einen Buchstaben, um in der Datensatzansicht die entsprechenden Daten anzuzeigen. Klicken Sie auf **Extras > Sortieren**, um das Dialogfeld **Sortieren** zu öffnen und mithilfe von **Schlüssel 1** das Feld festzulegen, in dem gesucht werden soll.

8 Datensatzansicht

Zeigt die Kontaktdaten in Form einer Tabelle an. Zudem können die Daten bearbeitet werden (d. h., Sie können Daten hinzufügen, löschen oder ändern).

Neuen Kontakt erstellen

In diesem Abschnitt wird beschrieben, wie ein neuer Kontakt erstellt werden kann.

- 1 Klicken Sie auf **Datei > Neuer Kontakt** oder auf die Schaltfläche **Neuer Kontakt** . Das Dialogfeld **Neuer Kontakt** wird angezeigt.

- 2 Geben Sie die neuen Kontaktinformationen ein.



Das Bild zeigt ein Screenshot des Dialogfelds 'Neuer Kontakt - Kontakt' in einer Windows-Umgebung. Die Titelleiste des Dialogfelds enthält die Schaltflächen 'Vorheriger', 'Nächster', 'Neuer Kontakt', 'Kontakt löschen', 'Bild' und 'Speichern und Schließen'. Die Hauptfläche des Dialogfelds ist in verschiedene Abschnitte unterteilt:



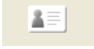



- 1** zeigt auf die Navigations- und Aktions-Schaltflächen in der Titelleiste.
- 2** zeigt auf den Bereich 'Adresse', der die Eingabfelder für 'Straße', 'PLZ', 'Ort', 'Bundesland/Kanton', 'Land/Region' und 'Telefonnummern' (Telefon, Mobiltelefon, Fax) umfasst.

Die weiteren Abschnitte des Dialogfelds sind:

- Anrede und Namen:** Eingabfelder für 'Anrede', 'Vorname', 'Weitere Vornamen', 'Nachname' und 'Zusatz'.
- Firma:** Eingabfelder für 'Firma' und 'Abteilung'.
- Büro:** Eingabfelder für 'Büro' und 'Position'.
- E-Mail:** Eingabfeld für die E-Mail-Adresse.
- Webseite:** Eingabfeld für die Webseite.
- Zusätzliche Angaben:** Vier Eingabfelder für 'Weitere 1.', 'Weitere 2.', 'Weitere 3.' und 'Weitere 4.'.
- Bemerkungen:** Ein Textfeld für Notizen.


1 Symbolleiste für neue Kontakte

In diesem Menü sind die folgenden Befehle zusammengefasst:

Symbol	Schaltflächenname	Funktion
	Vorheriger	Zeigt den vorherigen Kontakt an.
	Nächster	Zeigt den nächsten Kontakt an.
	Neuer Kontakt	Zeigt das Formularfenster für einen neuen Kontakt an.
	Kontakt löschen	Löscht den Kontakt, der momentan ausgewählt ist.
	Bild	<p>Sie können ein Bild für einen Kontakt aus einer Datei oder von einer direkt an den Computer angeschlossenen Kamera einfügen.</p> <p>Die folgenden Dateitypen werden unterstützt:</p> <ul style="list-style-type: none"> • Bitmap-Datei (*.bmp, *.dib) • JPEG-Datei (*.jpg, *.jpeg) • TIFF-Datei (unkomprimiert; *.tif) • GIF-Datei (*.gif) • Symboldatei (*.ico) • Windows-Metadatei (*.wmf, *.emf) (Bildeinstellungen sind nicht zulässig.) • PNG-Datei (*.png)
	Speichern und Schließen	Speichert den Kontakt und schließt das Dialogfeld Neuer Kontakt .

2 Kontaktformular

Ermöglicht die Eingabe von Kontaktdaten wie Name, Adresse, Telefonnummer, Firmeninformationen und E-Mail-Adresse für den neuen Kontakt.

- 3 Nach Beendigung der Dateneingabe klicken Sie zum Speichern auf die Schaltfläche **Speichern und Schließen**  .

P-touch Library verwenden (nur Windows)

Dieses Programm ermöglicht das Verwalten und Drucken von P-touch-Editor-Vorlagen.

P-touch Library starten

■ Für Windows 7:

Klicken Sie auf **Start > Alle Programme > Brother P-touch > P-touch Tools > P-touch Library 2.3.**

■ Für Windows 8 / Windows 8.1:

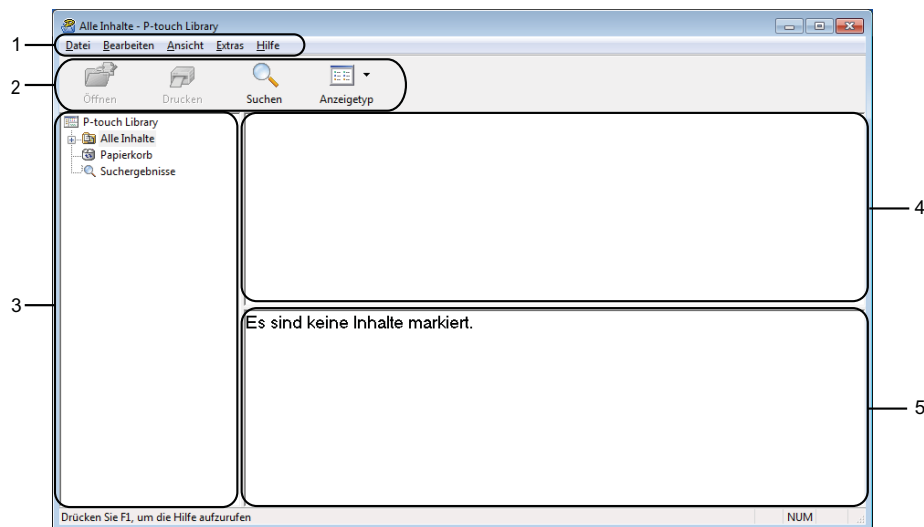
Klicken Sie im Bildschirm **Apps** auf **P-touch Library 2.3.**

■ Für Windows 10:

Klicken Sie auf **Start > Brother P-touch > P-touch Library 2.3.**

Nach dem Start von P-touch Library wird das Hauptfenster angezeigt.

Hauptfenster



1 Menüleiste

Ermöglicht den Zugriff auf die verschiedenen Befehle, die unter den Menütiteln (**Datei**, **Bearbeiten**, **Ansicht**, **Extras** und **Hilfe**) entsprechend ihrer Funktion gruppiert sind.

2 Symbolleiste

Zum Zugriff auf häufig verwendete Befehle.

3 Ordnerliste

Zeigt eine Liste der Ordner an. Wenn Sie einen Ordner auswählen, werden die Vorlagen im ausgewählten Ordner in der Vorlagenliste angezeigt.





4 Vorlagenliste

Zeigt eine Liste der Vorlagen im ausgewählten Ordner an.

5 Vorschau

Zeigt eine Vorschau der in der Vorlagenliste ausgewählten Vorlagen an.

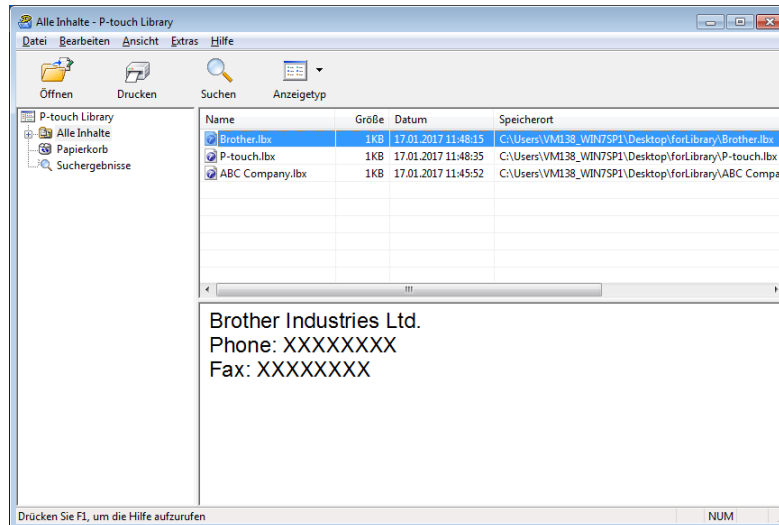
Beschreibung der Symbole in der Symbolleiste

Symbol	Schaltflächenname	Funktion
	Öffnen	Öffnet die gewählte Vorlage.
	Drucken	Druckt die ausgewählte Vorlage mit dem Drucker.
	Suchen	Ermöglicht das Suchen nach Vorlagen, die in P-touch Library gespeichert sind.
	Anzeigetyp	Ändert die Art, in der Dateien angezeigt werden.

P-touch Library verwenden (nur Windows)

Vorlagen öffnen und bearbeiten

Wählen Sie die Vorlage, die geöffnet und bearbeitet werden soll, und klicken Sie dann auf **Öffnen**.

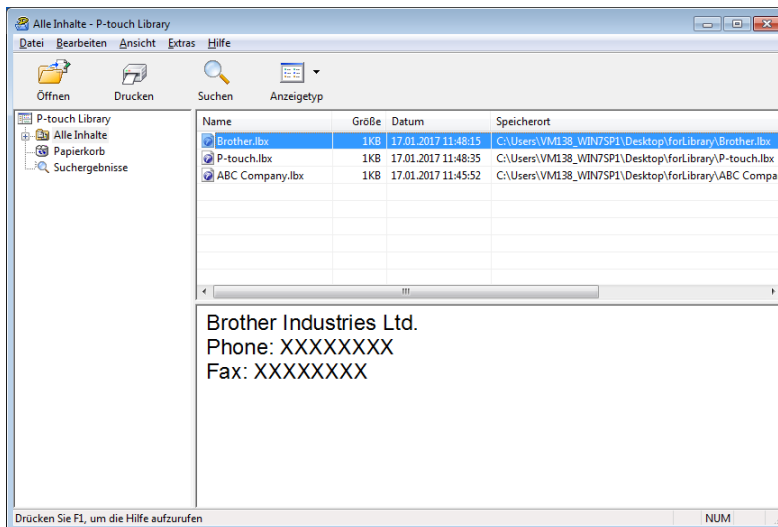


Das mit der Vorlage verknüpfte Programm wird gestartet, sodass Sie die Vorlage bearbeiten können.

P-touch Library verwenden (nur Windows)

Vorlagen drucken

Wählen Sie die Vorlage aus, die gedruckt werden soll, und klicken Sie dann auf **Drucken**.

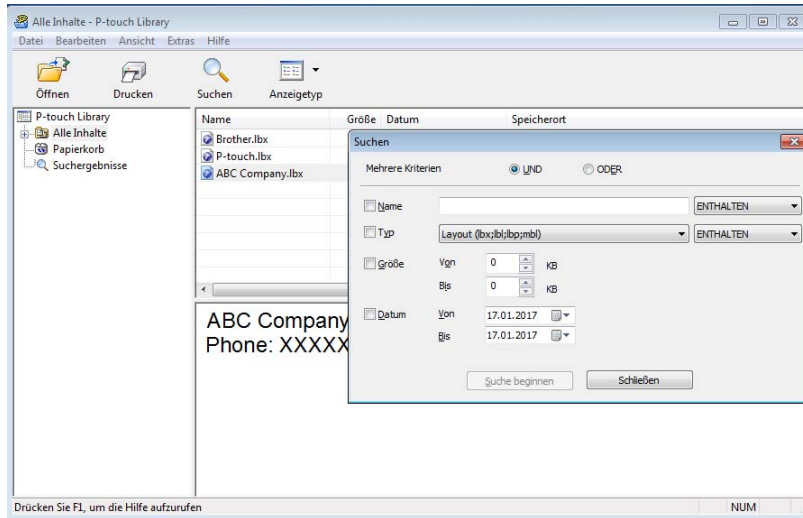


Die Vorlage wird mit dem verbundenen Drucker gedruckt.

Nach Vorlagen suchen

Sie können nach Vorlagen suchen, die in P-touch Library gespeichert sind.

- 1 Klicken Sie auf **Suchen**.
Das Dialogfeld **Suchen** wird angezeigt.



- 2 Geben Sie die Suchkriterien ein.
Folgende Suchkriterien sind verfügbar:

Einstellungen	Einzelheiten
Mehrere Kriterien	Legt fest, wie das Programm sucht, wenn mehrere Suchkriterien eingegeben werden. Wenn Sie UND auswählen, sucht das Programm nach Dateien, die allen Kriterien entsprechen. Wenn Sie ODER auswählen, sucht das Programm nach Dateien, die einem der Kriterien entsprechen.
Name	Die Suche nach Vorlagen erfolgt durch Eingabe eines Dateinamens.
Typ	Durch Eingabe eines Dateityps wird nach einer Vorlage gesucht.
Größe	Die Suche nach Vorlagen erfolgt durch Eingabe einer Dateigröße.
Datum	Die Suche nach Vorlagen erfolgt durch Eingabe eines Datums.

- 3 Klicken Sie auf **Suche beginnen**.
Die Suche wird gestartet und die Suchergebnisse werden angezeigt.

- 4 Schließen Sie das Dialogfeld **Suchen**.
Zur Bestätigung der Suchergebnisse klicken Sie in der Ordneransicht auf **Suchergebnisse**.



Hinweis

Sie können Vorlagen in P-touch Library registrieren, indem Sie sie in den Ordner **Alle Inhalte** oder in die Ordnerliste ziehen. Sie können P-touch Editor auch so konfigurieren, dass Vorlagen automatisch in P-touch Library registriert werden. Gehen Sie dazu folgendermaßen vor:

- 1 Wählen Sie im P-touch Editor-Menü **Werkzeuge > Optionen**.
 - 2 Klicken Sie im Dialogfeld **Optionen** auf **Allgemein > Registrierungseinstellungen**.
 - 3 Wählen Sie den Zeitpunkt der Registrierung von Vorlagen, die mit P-touch Editor erstellt wurden, und klicken Sie auf **OK**.
-

Mit der P-touch Update Software kann die Software aktualisiert werden.



Hinweis

- Eventuell unterscheiden sich die tatsächliche Software und der Inhalt dieses Handbuchs.
- Schalten Sie das Gerät während der Datenübertragung oder Firmware-Aktualisierung nicht aus.

P-touch Editor und P-touch Address Book aktualisieren (nur Windows)

WICHTIG

Installieren Sie vor dem Aktualisieren von P-touch Editor und P-touch Address Book den Druckertreiber.

- 1 Starten Sie die P-touch Update Software.

■ Für Windows 7:

Doppelklicken Sie auf das Symbol **P-touch Update Software**.



Hinweis

Die P-touch Update Software kann auch folgendermaßen gestartet werden:

Klicken Sie auf **Start > Alle Programme > Brother P-touch > P-touch Update Software**.

■ Für Windows 8 / Windows 8.1:

Klicken Sie im Bildschirm **Apps** auf **P-touch Update Software** oder doppelklicken Sie auf dem Desktop auf **P-touch Update Software**.

■ Für Windows 10:

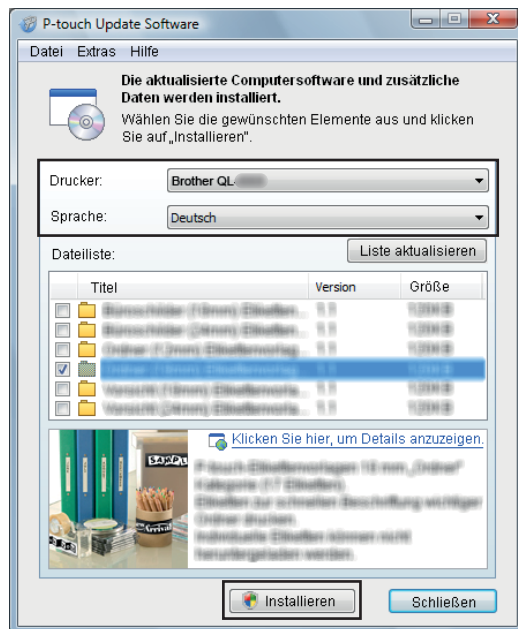
Klicken Sie auf **Start > Brother P-touch > P-touch Update Software** oder doppelklicken Sie auf dem Desktop auf **P-touch Update Software**.



- 2 Klicken Sie auf das Symbol **Computersoftware-Update**.



- 3 Wählen Sie **Drucker** und **Sprache**, aktivieren Sie die Kontrollkästchen neben P-touch Editor und P-touch Address Book und klicken Sie anschließend auf **Installieren**.



- 4 Eine Meldung mit dem Hinweis auf die abgeschlossene Installation wird angezeigt.

Firmware aktualisieren

WICHTIG

- Vor dem Aktualisieren der Firmware muss der Druckertreiber installiert werden.
- Schalten Sie das Gerät während der Datenübertragung oder Firmware-Aktualisierung nicht aus.
- Falls eine weitere Anwendung ausgeführt wird, beenden Sie diese bitte.

Für Windows

- 1 Schalten Sie den Drucker ein und schließen Sie das USB-Kabel an.
- 2 Starten Sie die P-touch Update Software.

■ Für Windows 7:

Doppelklicken Sie auf das Symbol **P-touch Update Software**.



Hinweis

Die P-touch Update Software kann auch folgendermaßen gestartet werden:
Klicken Sie auf **Start > Alle Programme > Brother P-touch > P-touch Update Software**.

■ Für Windows 8 / Windows 8.1:

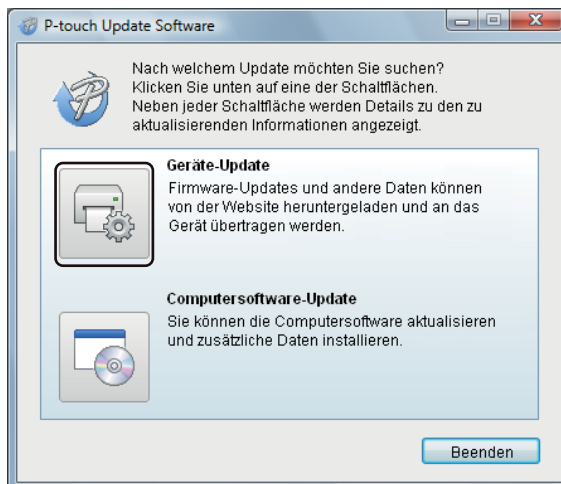
Klicken Sie im Bildschirm **Apps** auf **P-touch Update Software** oder doppelklicken Sie auf dem Desktop auf **P-touch Update Software**.

■ Für Windows 10:

Klicken Sie auf **Start > Brother P-touch > P-touch Update Software** oder doppelklicken Sie auf dem Desktop auf **P-touch Update Software**.



- 3 Klicken Sie auf das Symbol **Geräte-Update**.



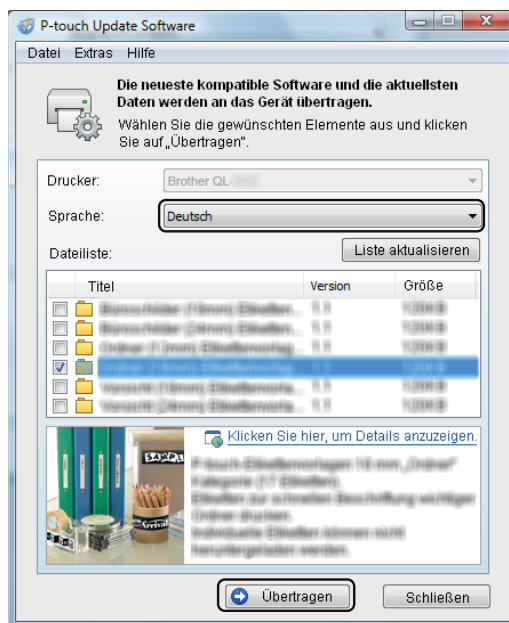
- 4 Wählen Sie den **Drucker** und vergewissern Sie sich, dass die Meldung **Das Gerät ist korrekt angeschlossen.** angezeigt wird. Klicken Sie dann auf **OK**.



- Wählen Sie die **Sprache** aus, aktivieren Sie das Kontrollkästchen neben der zu aktualisierenden Firmware und klicken Sie anschließend auf **Übertragen**.

WICHTIG

Schalten Sie den Drucker nicht aus und ziehen Sie das Kabel nicht ab, während Daten übertragen werden.



- Überprüfen Sie die Inhalte, die aktualisiert werden sollen, und klicken Sie dann auf **Start**, um mit der Aktualisierung zu beginnen. Das Firmware-Update beginnt.

WICHTIG

Schalten Sie den Drucker nicht aus und ziehen Sie das Kabel nicht ab, während das Update durchgeführt wird.

Für Mac

- Schalten Sie den Drucker ein und schließen Sie das USB-Kabel an.
- Doppelklicken Sie auf **Macintosh HD > Programme > P-touch Update Software** und doppelklicken Sie dann auf das Anwendungssymbol für **P-touch Update Software**.



- 3 Klicken Sie auf das Symbol **Geräte-Update**.



- 4 Wählen Sie den **Drucker** und vergewissern Sie sich, dass die Meldung **Das Gerät ist korrekt angeschlossen.** angezeigt wird. Klicken Sie dann auf **OK**.
- 5 Wählen Sie die **Sprache** aus, aktivieren Sie das Kontrollkästchen neben der zu aktualisierenden Firmware und klicken Sie anschließend auf **Übertragen**.

WICHTIG

Schalten Sie den Drucker nicht aus und ziehen Sie das Kabel nicht ab, während Daten übertragen werden.

- 6 Überprüfen Sie die Inhalte, die aktualisiert werden sollen, und klicken Sie dann auf **Start**, um mit dem Update zu beginnen.
Das Firmware-Update beginnt.



Hinweis

Schalten Sie den Drucker nicht aus, während das Update durchgeführt wird.



Anhang

Zurücksetzen des Etikettendruckers	46
Wartung	47
Problemlösung	48
Produktspezifikationen	55
Direkt über andere Windows-Software drucken	56

Setzen Sie die Geräteeinstellungen des Druckers zurück, falls der Drucker nicht richtig funktioniert.

Geräteeinstellungen mit den Tasten des Etikettendruckers auf die Werkseinstellungen zurücksetzen

Gehen Sie wie folgt vor, um den Drucker zurückzusetzen:

- 1 Schalten Sie den Drucker aus.
- 2 Halten Sie die Ein-/Aus-Taste (⏻) und die Schneidetaste (✂) etwa zwei Sekunden lang gedrückt. Die Status-LED leuchtet orange.
- 3 Halten Sie die Ein-/Aus-Taste (⏻) weiter gedrückt, während Sie sechsmal die Schneidetaste (✂) drücken.
- 4 Lassen Sie die Ein-/Aus-Taste (⏻) los. Die Status-LED blinkt orange. Die Status-LED leuchtet anschließend grün.

Einstellungen mit dem Druckereinstellungen-Dienstprogramm konfigurieren

Sie können auch das Druckereinstellungen-Dienstprogramm auf Ihrem Computer verwenden, um alle Geräteeinstellungen auf die Werkseinstellungen zurückzusetzen.

Weitere Informationen siehe *Menüleiste* auf Seite 17.

Wir empfehlen Ihnen, den Drucker regelmäßig zu reinigen, um die korrekte Funktionsweise aufrechtzuerhalten.



Hinweis

Ziehen Sie immer das Netzkabel ab, bevor Sie den Drucker reinigen.

Äußere Teile reinigen

Wischen Sie das Gehäuse mit einem weichen, trockenen Tuch ab, um Staub und Flecken zu beseitigen. Hartnäckige Flecken können mit einem leicht mit Wasser angefeuchteten Tuch entfernt werden.



Hinweis

Verwenden Sie zum Reinigen des Geräts keine Verdüner, Benzin, Alkohol oder andere organische Lösungsmittel.

Diese können das Gehäuse des Druckers beschädigen oder verformen.

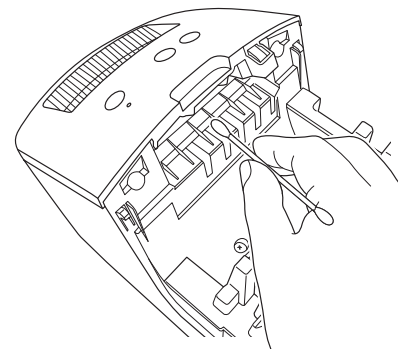
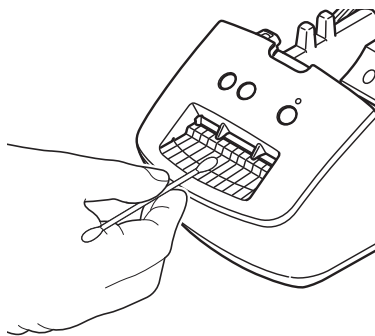
Etikettenausgabe reinigen

Wenn ein Etikett durch Klebstoffreste am Ausgabefach einen Stau verursacht, ziehen Sie das Netzkabel vom Gerät ab und reinigen Sie das Ausgabefach mit einem mit Isopropylalkohol oder Ethanol angefeuchteten Tuch oder Wattestäbchen.



Hinweis

Beachten Sie bei der Verwendung von Isopropylalkohol oder Ethanol die Sicherheitshinweise des Herstellers.



Selbstreinigender Druckkopf

Die DK-Rollen (Thermopapier) für dieses Gerät sind so konzipiert, dass sie den Druckkopf automatisch reinigen. Wenn das Papier beim Drucken oder beim Vorschub am Druckkopf vorbeigeführt wird, reinigt dies den Druckkopf.

Übersicht

Falls einmal ein Problem bei der Verwendung des Etikettendruckers auftreten sollte, versuchen Sie, es mithilfe der Informationen aus diesem Kapitel zu lösen. Bei eventuellen Problemen mit dem Drucker prüfen Sie zunächst, ob Sie die folgenden Aufgaben korrekt ausgeführt haben:

- Schließen Sie den Drucker an eine Netzsteckdose an. Weitere Informationen siehe *Netzkabel anschließen* auf Seite 4.
- Entfernen Sie alle Teile der Schutzverpackung des Druckers.
- Installieren und wählen Sie den richtigen Druckertreiber. Weitere Informationen siehe *Druckertreiber und Software auf einem Computer installieren* auf Seite 8.
- Verbinden Sie den Drucker mit einem Computer. Weitere Informationen siehe *Etikettendrucker mit einem Computer verbinden* auf Seite 8.
- Schließen Sie die DK-Rollenfachabdeckung ganz.
- Setzen Sie eine DK-Rolle richtig ein. Weitere Informationen siehe *DK-Rolle einlegen* auf Seite 5.








Falls die Probleme dadurch nicht gelöst werden können, lesen Sie die in diesem Kapitel aufgeführten Tipps zur Problemlösung. Wenn Sie in diesem Kapitel keine Lösung finden, besuchen Sie die Brother Support Website unter support.brother.com






Probleme bei der Treiberinstallation (für Windows)




Problem	Lösung
Die Meldung „Gerätetreibersoftware wurde nicht erfolgreich installiert“ erscheint auf dem Computer.	<ul style="list-style-type: none"> • Obwohl solche Windows-Meldungen möglicherweise während der Installation erscheinen, kann die korrekte Installation des Treibers trotzdem mit dem Installationsprogramm durchgeführt werden. • Vergewissern Sie sich vor dem Ausführen des Installationsprogramms, dass der Drucker eingeschaltet ist und dass eine USB-Kabelverbindung mit dem Computer besteht. • Falls der Druckertreiber nicht erfolgreich installiert wurde, finden Sie weitere Infos im Abschnitt <i>Der Druckertreiber lässt sich nicht installieren, obwohl ich die richtige Vorgehensweise befolgt habe.</i> auf Seite 48.
<ul style="list-style-type: none"> • Der Druckertreiber lässt sich nicht installieren, obwohl ich die richtige Vorgehensweise befolgt habe. • Der Drucker wird in P-touch Editor nicht angezeigt, obwohl ich den Druckertreiber installiert habe. 	<p>Falls Sie den Drucker nicht verwenden können, obwohl der Druckertreiber installiert wurde:</p> <ol style="list-style-type: none"> 1 Laden Sie das Deinstallationsprogramm für den Druckertreiber von der Website support.brother.com herunter. 2 Verwenden Sie das Deinstallationsprogramm für den Druckertreiber, um die Druckerinformationen zu löschen. 3 Führen Sie das Installationsprogramm erneut aus und folgen Sie den Anweisungen auf dem Bildschirm, um die Installation durchzuführen.

LED-Anzeigen

Das Leuchten und Blinken der Anzeigen zeigt den jeweiligen Status des Druckers an.


-  oder  oder  Die Anzeige leuchtet in der dargestellten Farbe
-  oder  oder  Die Anzeige blinkt in der dargestellten Farbe
-  Keine Anzeige

Status-LED	Status
	Der Drucker ist ausgeschaltet.
	Leerlaufmodus.
	Vorschubmodus.
	Druckmodus.
	Schneidemodus.
	Datenempfang.
	Der Druckauftrag wird abgebrochen.
	Die DK-Rollenfachabdeckung ist geöffnet. Schließen Sie die DK-Rollenfachabdeckung richtig.
	Der Drucker befindet sich im Reset-Modus. Weitere Informationen siehe <i>Geräteeinstellungen mit den Tasten des Etikettendruckers auf die Werkseinstellungen zurücksetzen</i> auf Seite 46.
	Wenn die Status-LED nach dem Drucken 0,5 Sekunden lang orange leuchtet, löscht der Drucker sämtliche Druckdaten. Weitere <i>Druckereinstellungen-Dienstprogramm für Windows verwenden</i> auf Seite 13 oder <i>Printer Setting Tool für Mac verwenden</i> auf Seite 19.
	Der Drucker befindet sich im Abkühlmodus.
 (einmal 0,5 Sekunden lang)	Die Druckereinstellungen werden zurückgesetzt. Weitere Informationen siehe <i>Geräteeinstellungen mit den Tasten des Etikettendruckers auf die Werkseinstellungen zurücksetzen</i> auf Seite 46.
	Der Drucker befindet sich im Lade-Modus. Aktualisieren Sie die Firmware. Weitere Informationen siehe <i>Firmware aktualisieren</i> auf Seite 41. Falls sich der Drucker immer noch im Lade-Modus befindet, wenden Sie sich an den Brother-Kundenservice.

Status-LED	Status
 <p>(einmal 2 Sekunden lang)</p>	<p>Rollenende.</p> <p>Kein Druckmedium.</p> <p>Falsches Druckmedium.</p> <p>Vorschubfehler.</p> <p>Abdeckung geöffnet.</p> <p>Fehler bei der Datenübertragung.</p>
 <p>(zweimal 2 Sekunden lang)</p>	<p>Fehler an der Schneideeinheit.</p>
 <p>(schnell blinkend)</p>	<p>Systemfehler.</p> <p>Wenden Sie sich an den Brother-Kundenservice.</p>

Druckprobleme

Problem	Lösung
Die Status-LED leuchtet nicht.	Ist das Netzkabel richtig angeschlossen? Überprüfen Sie, ob das Netzkabel richtig angeschlossen ist. Wenn ja, schließen Sie den Drucker an eine andere Steckdose an.
Der Drucker druckt nicht oder ein Druckfehler wird gemeldet.	<ul style="list-style-type: none"> • Ist das Kabel lose? Überprüfen Sie, ob das Kabel richtig angeschlossen ist. • Ist die DK-Rolle richtig eingelegt? Wenn nicht, nehmen Sie die DK-Rolle heraus und setzen Sie sie richtig ein. • Ist auf der Rolle noch genügend Vorrat vorhanden? Überprüfen Sie, ob genügend Vorrat vorhanden ist. • Ist die DK-Rollenfachabdeckung geöffnet? Vergewissern Sie sich, dass die DK-Rollenfachabdeckung geschlossen ist. • Ist ein Druckfehler oder Übertragungsfehler aufgetreten? Schalten Sie den Drucker aus und anschließend wieder ein. Falls weiterhin ein Problem vorliegt, wenden Sie sich an Ihren Brother-Kundenservice. • Wenn der Drucker über einen USB-Hub angeschlossen ist, schließen Sie ihn direkt an den Computer an. Falls dies nicht hilft, schließen Sie ihn an einen anderen USB-Anschluss an.
Das gedruckte Etikett weist Streifen im Ausdruck auf oder ist von schlechter Druckqualität oder das Etikett wird nicht richtig eingezogen.	Ist der Druckkopf oder die Transportrolle verschmutzt? Obwohl der Druckkopf bei normaler Verwendung des Gerätes im Allgemeinen sauber bleibt, kann sich Schmutz oder Staub von der Transportrolle am Druckkopf ansammeln. In diesem Fall sollten Sie die Transportrolle reinigen. Weitere Informationen siehe <i>Selbstreinigender Druckkopf</i> auf Seite 47.
Auf dem Computer wird ein Datenübertragungsfehler angezeigt.	Befindet sich der Drucker gerade im Abkühlmodus (mit orange blinkender Status-LED)? Warten Sie, bis die Status-LED aufhört zu blinken, und versuchen Sie dann erneut zu drucken.
Etiketten stauen sich in der Schneideeinheit.	Wenden Sie sich an den Brother-Kundenservice.
Das Etikett wird nach dem Bedrucken nicht richtig aus dem Gerät ausgeworfen.	<ul style="list-style-type: none"> • Vergewissern Sie sich, dass der Etikettenausgabeschlitz nicht blockiert ist. • Vergewissern Sie sich, dass die DK-Rolle richtig eingelegt ist, indem Sie sie herausnehmen und erneut einsetzen. • Vergewissern Sie sich, dass die DK-Rollenfachabdeckung richtig geschlossen ist.
Der aktuelle Druckauftrag soll abgebrochen werden.	Vergewissern Sie sich, dass der Drucker eingeschaltet ist und drücken Sie die Ein-/Aus-Taste (⏻).
Die Druckqualität ist schlecht.	Befindet sich Schmutz oder Staub auf der Transportrolle, der einen reibungslosen Transport der Etiketten beeinträchtigt? Weitere Informationen siehe <i>Selbstreinigender Druckkopf</i> auf Seite 47.
Beim Austauschen der Rolle bei gleichzeitig aktiver Add-in-Funktion wurde das Etikettenlayout nicht aktualisiert.	Schließen Sie P-touch Editor, um die Add-in-Funktion zu beenden, und starten Sie das Add-in dann erneut.

Problem	Lösung
Das Symbol für das P-touch-Add-in wird in Microsoft Word nicht angezeigt.	<ul style="list-style-type: none"> • Starten Sie Microsoft Word aus Microsoft Outlook heraus? • Ist Microsoft Word als Standardeditor für Microsoft Outlook ausgewählt? Aufgrund von Einschränkungen des Programms funktioniert das Microsoft Word-Add-in nicht mit den oben beschriebenen Einstellungen. Beenden Sie Microsoft Outlook und starten Sie Microsoft Word neu.
Der Drucker befindet sich im Abkühlmodus.	<p>Der Thermokopf ist zu heiß.</p> <p>Der Drucker wird angehalten und der Druckvorgang erst nach Abkühlen des Thermokopfes fortgesetzt. Der Druckkopf kann zu heiß werden, wenn Sie viele Etiketten drucken.</p> <p>Wenn der Thermokopf zu heiß wird, druckt er unter Umständen außerhalb des Druckbereichs. Um Verzögerungen durch Überhitzung zu vermeiden, stellen Sie außerdem sicher, dass der Drucker frei steht und ausreichend belüftet wird.</p> <p>Wenn der Drucker abkühlen muss, weil er aufgrund des DK-Rollentyps oder der Inhalte von Etiketten überhitzt, dauert der Druckvorgang möglicherweise länger als normalerweise.</p> <p> Hinweis</p> <p>Dieser Zustand kann häufiger auftreten, wenn der Drucker in großer Höhe (über 3048 m) verwendet wird, da dort die Luftdichte zum Abkühlen des Druckers geringer ist.</p>
Fehler an der Schneideeinheit.	<p>Wenn ein Fehler an der Schneideeinheit auftritt, halten Sie die DK-Rollenfachabdeckung geschlossen und drücken Sie die Ein-/Aus-Taste (⏻). Die Schneideeinheit fährt in die Ausgangsposition zurück und der Drucker wird automatisch ausgeschaltet.</p> <p>Sobald der Drucker ausgeschaltet ist, überprüfen Sie die Etikettenausgabe und beheben Sie den Papierstau. Wenden Sie sich an den Brother-Kundenservice.</p>
Der Fehler kann nicht zurückgesetzt werden.	<p>Gehen Sie zum Zurücksetzen eines Fehlers wie folgt vor:</p> <ol style="list-style-type: none"> 1 Öffnen Sie die DK-Rollenfachabdeckung und schließen Sie sie dann wieder. 2 Wenn der Fehler nicht zurückgesetzt wurde, drücken Sie die Schneidetaste (✂). 3 Wenn der Fehler nicht zurückgesetzt wurde, schalten Sie den Drucker aus und anschließend wieder ein. 4 Wenn der Fehler nicht zurückgesetzt wurde, wenden Sie sich an den Brother-Kundenservice.
Ich möchte den Drucker zurücksetzen.	<p>Sie können den Drucker mit dem Druckereinstellungen-Dienstprogramm von einem Computer aus zurücksetzen.</p> <p>Weitere Informationen siehe <i>Ändern der Etikettendrucker-Einstellungen</i> auf Seite 12.</p> <p>Sie können den Drucker mit den Druckertasten zurücksetzen.</p> <p>Weitere Informationen siehe <i>Geräteeinstellungen mit den Tasten des Etikettendruckers auf die Werkseinstellungen zurücksetzen</i> auf Seite 46.</p>

Problem	Lösung
<p>Die gedruckten Barcodes sind nicht lesbar.</p>	<ul style="list-style-type: none"> ■ Drucken Sie die Etiketten so, dass die Barcodes wie unten dargestellt am Druckkopf ausgerichtet sind. <div data-bbox="876 388 1193 556" style="text-align: center;"> <p>The diagram illustrates the correct printing orientation. A horizontal bar at the top is labeled '1' and represents the printer head. Below it, a vertical arrow labeled '3' points downwards, indicating the direction of printing. At the bottom, a rectangular label is shown with a barcode inside, labeled '2'. The barcode is oriented vertically, matching the printing direction.</p> </div> <ul style="list-style-type: none"> 1 Druckkopf 2 Barcode 3 Druckausrichtung <ul style="list-style-type: none"> ■ Möglicherweise sind Barcodes nicht lesbar, wenn sie verkleinert oder vergrößert wurden. ■ Versuchen Sie es mit einem anderen Scanner. ■ Wir empfehlen Ihnen, Barcodes mit der Druckqualitätsoption Der Druckqualität den Vorrang geben zu drucken. <p>Für Windows 7: Um die Optionen für die Qualität anzuzeigen, klicken Sie zunächst auf Start > Geräte und Drucker. Anschließend klicken Sie mit der rechten Maustaste auf den einzurichtenden Drucker und auf Druckeinstellungen.</p> <p>Für Windows 8 / Windows 8.1: Um die Optionen für die Qualität anzuzeigen, klicken Sie im Bildschirm Apps auf Systemsteuerung > Hardware und Sound > Geräte und Drucker. Anschließend klicken Sie mit der rechten Maustaste auf den einzurichtenden Drucker und dann auf Druckeinstellungen.</p> <p>Für Windows 10: Um die Optionen für die Qualität anzuzeigen, klicken Sie auf Start > Einstellungen > Geräte > Drucker & Scanner > Geräte und Drucker. Anschließend klicken Sie auf den einzurichtenden Drucker und dann auf Druckeinstellungen.</p> <p>Für Mac: Um die Optionen für die Druckqualität zu ändern, öffnen Sie das Dialogfeld Drucken und wählen Sie Standard aus dem Pop-up-Menü der Druckoptionen.</p>

Versionsinformationen

Problem	Lösung
<p>Ich kenne die Firmware-Versionsnummer des Druckers nicht.</p>	<p>Um nach der aktuellsten Firmware zu suchen, gehen Sie wie folgt vor:</p> <ol style="list-style-type: none"> 1 Schalten Sie den Drucker ein. 2 Halten Sie die Schneidetaste (✂) mehrere Sekunden lang gedrückt, um den Bericht zu drucken. <p>Wir empfehlen die Verwendung einer 62 mm breiten DK-Rolle.</p>
<p>Ich möchte nachsehen, ob ich die neueste Version der Software verwende.</p>	<p>Ermitteln Sie anhand der P-touch Update Software, ob Sie über die neueste Version verfügen.</p> <p>Weitere Informationen zur P-touch Update Software finden Sie unter <i>Aktualisieren der P-touch-Software</i> auf Seite 39.</p>

Technische Daten des Etikettendruckers

Funktion	Spezifikationen	
Anzeige	Status-LED (Grün, Orange, Rot)	
Drucken	Druckmethode	Thermodirektes Druckverfahren
	Druckgeschwindigkeit	Max. 71 mm/Sek., Max. 44 Etiketten/Min. (Standard-Adressetiketten) (bei Anschluss an den PC und Verwendung des P-touch Editors)
	Druckkopf	300 dpi/720 Druckpunkte
	Max. Druckhöhe	59 mm
	Max. Drucklänge	1 m
	Min. Drucklänge	12,7 mm
Schneideeinheit	Automatisch	
Tasten	Ein-/Aus-Taste (⏻), Vorschubtaste (⏴), Schneidetaste (✂)	
Schnittstelle	USB	
Stromversorgung	220–240 V (Wechselstrom), 50/60 Hz, 1,1 A	
Größe (B × T × H)	128 × 221 × 153 mm	
Gewicht	ca. 1,1 kg (ohne DK-Rolle)	

Systemvoraussetzungen

Funktion	Spezifikationen
Temperatur	10 bis 35°C
Luftfeuchtigkeit	20 bis 80% (ohne Kondensation)

Sie können mit diesem Drucker direkt über verschiedene Windows-Programme drucken, indem Sie den Druckertreiber installieren.

WICHTIG

Da dieser Drucker andere Etikettengrößen verwendet als andere, gewöhnliche Drucker, können Sie möglicherweise auch nach der Installation des Druckertreibers und der Software nur drucken, wenn Sie in der Software die richtige Etikettengröße eingestellt haben.

Druckertreiber einstellen

Die Druckernamen in den folgenden Abbildungen unterscheiden sich möglicherweise von Ihrem Druckermodell.

Der Bildschirminhalt unterscheidet sich möglicherweise je nach verwendetem Druckermodell und Betriebssystem.

1 Öffnen Sie das Fenster **Geräte und Drucker**.

■ Für Windows 7:

Klicken Sie auf das **Startmenü** > **Geräte und Drucker**.

■ Für Windows 8 / Windows 8.1:

- 1 Bewegen Sie den Mauszeiger auf dem Desktop-Bildschirm in die obere rechte oder untere rechte Ecke. Die Menüleiste wird am rechten Rand des Desktop-Bildschirms angezeigt.



Hinweis

Falls der Startbildschirm auf Ihrem Computerbildschirm zu sehen ist, klicken Sie zunächst auf die Desktop-Kachel auf dem Startbildschirm.

- 2 Klicken Sie auf **Einstellungen** > **Systemsteuerung** > **Hardware und Sound** > **Geräte und Drucker**.

■ Für Windows 10:

- 1 Klicken / Rechtsklicken (Bei Toucheingabe: Berühren und halten) Sie **Start** auf dem Desktop.
- 2 (**Windows System** >) **Systemsteuerung** > **Hardware und Sound** > **Geräte und Drucker**.



Hinweis

Einzelheiten finden Sie in der Windows-Hilfe.

- 2 Wählen Sie „Brother QL-XXX“ (wobei XXXX für den Namen Ihres Modells steht) und wählen Sie **Druckeigenschaften auswählen**. Das Dialogfeld **Druckeinstellungen für Brother QL-XXX** wird angezeigt.
- 3 Wählen Sie die gewünschten Einstellungen und klicken Sie auf **OK**. Sie können Papierformat, Anzahl der Exemplare, Qualität und Schnittoptionen festlegen.

Registerkarte Allgemein

Sie können Papierformat, Anzahl der Exemplare, Qualität und Schnittoptionen festlegen.

Dialogfenster "Allgemein" mit den folgenden Einstellungen:

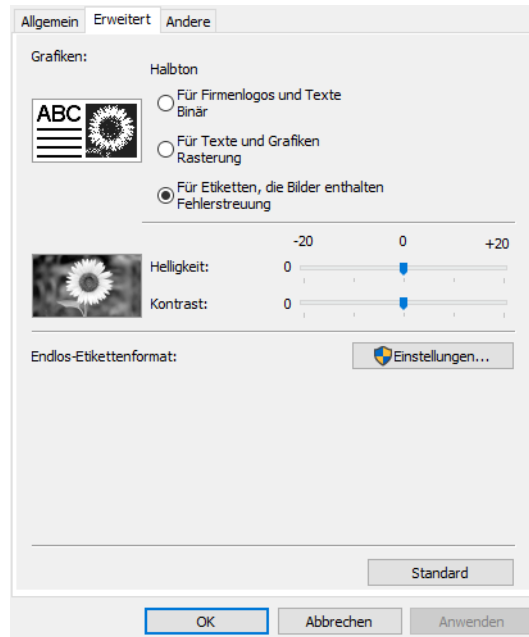
- Papiergröße: 29mm x 90mm
- Bandbreite: 29,0 mm
- Länge: 89,8 mm
- Bandvorschub: 3,0 mm
- Ausrichtung: Hochformat Querformat
- Exemplare: 1 Sortiert Umgekehrte Reihenfolge
- Qualität: Der Druckgeschwindigkeit Vorrang geben
- Optionen: Schnitt nach jedem Schnitt am Ende Spiegeldruck Band hinter Text abschneiden

Buttons: Standard, OK, Abbrechen, Anwenden

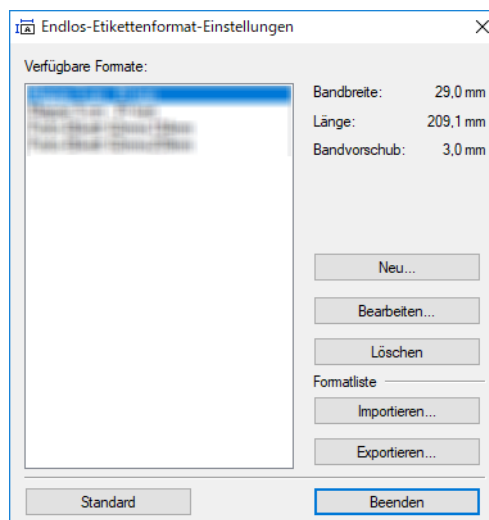
Registerkarte Erweitert

Sie können die Grafikoptionen („Halbton“, „Helligkeit“ und „Kontrast“) und „Endlos-Etikettenformat“ festlegen.

Sie können das Etikettenformat ändern oder ein neues Etikettenformat über das Dialogfeld **Endlos-Etikettenformat** anlegen. Dieses Dialogfeld wird angezeigt, wenn Sie auf **Einstellungen...** klicken.



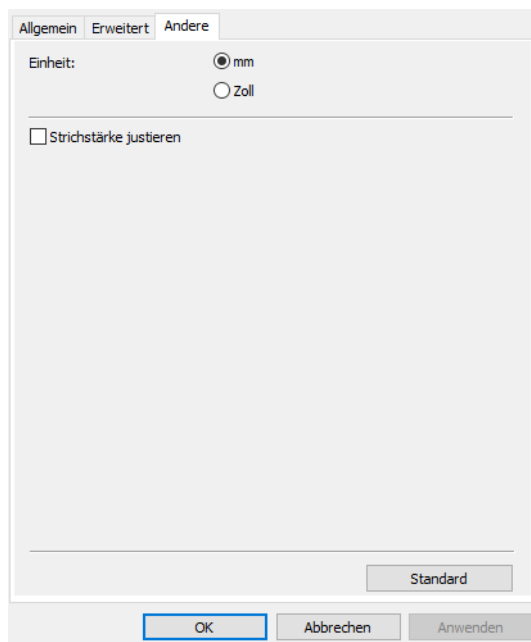
Sie können den Formatnamen („Namen“) und die Größe („Bandbreite“, „Länge“ und „Bandvorschub“) festlegen. Klicken Sie dann auf **Standard**.



Direkt über andere Windows-Software drucken

Registerkarte Andere

Sie können die Maßeinheit ändern („mm“ oder „Zoll“).



Über andere Windows-Software drucken

Zum Drucken mithilfe anderer Windows-Software müssen Sie die folgenden Schritte ausführen. Die Bedienung unterscheidet sich möglicherweise je nach verwendeter Software.

WICHTIG

Da dieser Drucker andere Papiergrößen verwendet als andere, gewöhnliche Drucker, lassen sich möglicherweise keine optimalen Druckergebnisse erzielen.

- 1 Wählen Sie „Brother QL-XXX“ (wobei XXXX für den Namen Ihres Modells steht) in den Druckereinstellungen der Anwendung aus.
- 2 Stellen Sie das Papierformat auf die Größe der im Drucker eingelegten DK-Rolle ein.

brother