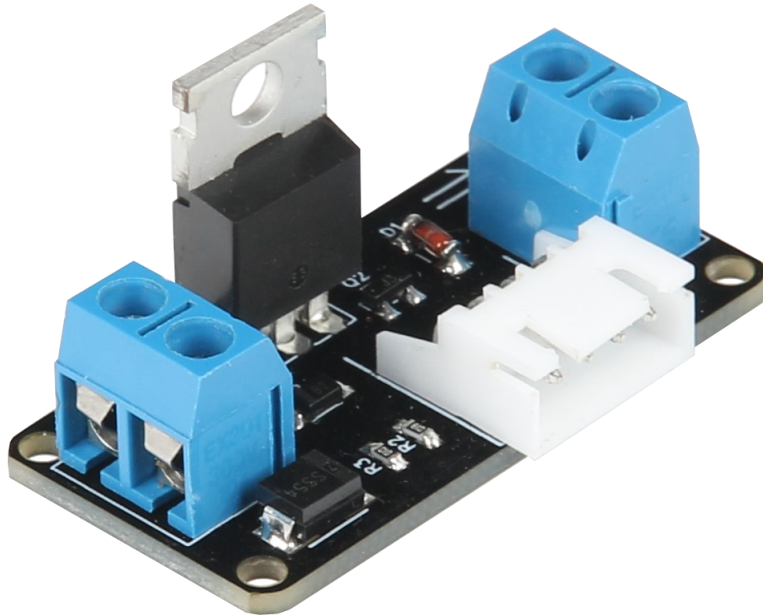


FELDEFFEKTTRANSISTOR ZUR STEUERUNG VON HÖHEREN SPANNUNGEN

COM-Mosfet



1. ALLGEMEINE INFORMATIONEN

Sehr geehrter Kunde,
vielen Dank, dass Sie sich für unser Produkt entschieden haben. Im Folgenden zeigen wir Ihnen, was bei der Inbetriebnahme und der Verwendung zu beachten ist.

Sollten Sie während der Verwendung unerwartet auf Probleme stoßen, so können Sie uns selbstverständlich gerne kontaktieren.

Die maximal zulässige Eingangsspannung beträgt 36 V.

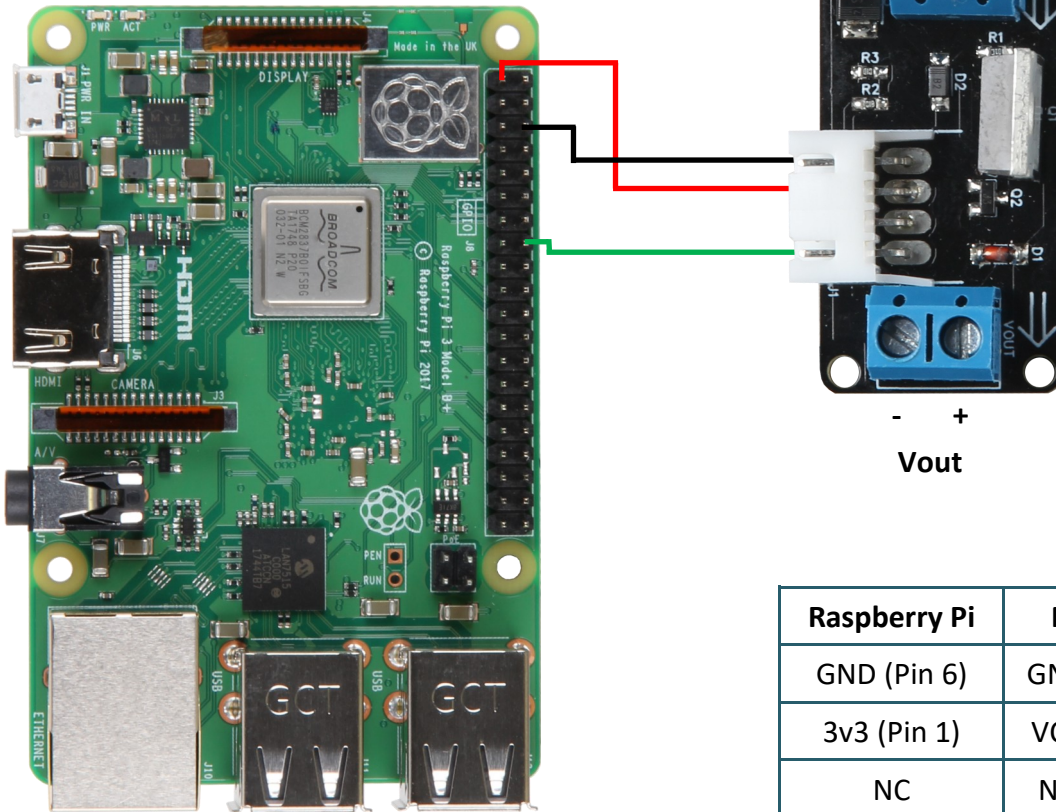


Der maximal zulässige Betriebsstrom beträgt 2 A.

Überschreiten Sie niemals diese Grenzwerte.

2. INBETRIEBNAHME MIT DEM RASPBERRY PI

Anschluss:



Raspberry Pi	Mosfet
GND (Pin 6)	GND (Pin1)
3v3 (Pin 1)	VCC (Pin2)
NC	NC (Pin3)
BCM23 (Pin 16)	Signal (Pin4)

Codebeispiel:

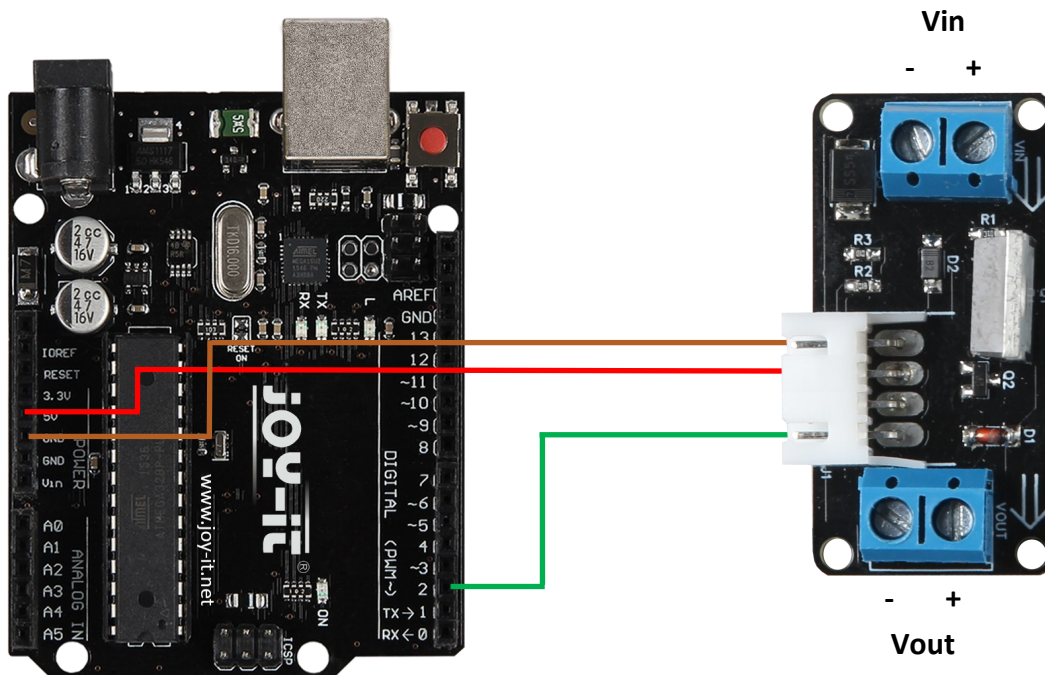
Wird der Signal-Pin High geschaltet, so wird der Ausgang aktiviert.

In dem nun folgendem Codebeispiel wird der Ausgang alle 15 Sekunden für 10 Sekunden aktiviert.

```
from time import sleep
import RPi.GPIO as GPIO
GPIO.setmode(GPIO.BOARD)
Signal_Pin = 16
GPIO.setup(Signal_Pin, GPIO.OUT)
try:
    while True:
        GPIO.output(Signal_Pin, GPIO.HIGH)
        print ("Ausgang aktiviert")
        sleep (10)
        GPIO.output(Signal_Pin, GPIO.LOW)
        print ("Ausgang deaktiviert")
        sleep (5)
except KeyboardInterrupt:
    GPIO.cleanup()
```

3. INBETRIEBNAHME MIT DEM ARDUINO

Anschluss:



Arduino	Mosfet
GND	GND (Pin1)
5V	VCC (Pin2)
NC	NC (Pin3)
Digital Pin 2	Signal (Pin4)

Codebeispiel:

Wird der Signal-Pin High geschaltet, so wird der Ausgang aktiviert.

In dem nun folgendem Codebeispiel wird der Ausgang alle 15 Sekunden für 10 Sekunden aktiviert.

Gehen Sie vor dem Hochladen sicher, dass Sie das richtige Board und den richtigen Port in Ihrer Arduino IDE eingestellt haben.

```
void setup() {
  Serial.begin(9600);
  pinMode(2, OUTPUT);
}
void loop() {
  digitalWrite(2, HIGH);
  Serial.println("Ausgang aktiviert...");
  delay(10000);
  digitalWrite(2, LOW);
  Serial.println("Ausgang deaktiviert...");
  delay(5000);
}
```

4. SONSTIGE INFORMATIONEN

Unsere Informations- und Rücknahmepflichten nach dem Elektroggesetz (ElektroG)

Symbol auf Elektro- und Elektronikgeräten:



Diese durchgestrichene Mülltonne bedeutet, dass Elektro- und Elektronikgeräte **nicht** in den Hausmüll gehören. Sie müssen die Altgeräte an einer Erfassungsstelle abgeben. Vor der Abgabe haben Sie Altbatterien und Altkumulatoren, die nicht vom Altgerät umschlossen sind, von diesem zu trennen.

Rückgabemöglichkeiten:

Als Endnutzer können Sie beim Kauf eines neuen Gerätes, Ihr Altgerät (das im Wesentlichen die gleiche Funktion wie das bei uns erworbene neue erfüllt) kostenlos zur Entsorgung abgeben. Kleingeräte bei denen keine äußere Abmessungen größer als 25 cm sind können unabhängig vom Kauf eines Neugerätes in Haushaltsüblichen Mengen abgeben werden.

Möglichkeit Rückgabe an unserem Firmenstandort während der Öffnungszeiten:

Simac GmbH, Pascalstr. 8, D-47506 Neukirchen-Vluyn

Möglichkeit Rückgabe in Ihrer Nähe:

Wir senden Ihnen eine Paketmarke zu mit der Sie das Gerät kostenlos an uns zurücksenden können. Hierzu wenden Sie sich bitte per E-Mail an Service@joy-it.net oder per Telefon an uns.

Informationen zur Verpackung:

Verpacken Sie Ihr Altgerät bitte transportsicher, sollten Sie kein geeignetes Verpackungsmaterial haben oder kein eigenes nutzen möchten kontaktieren Sie uns, wir lassen Ihnen dann eine geeignete Verpackung zukommen.

5. SUPPORT

Wir sind auch nach dem Kauf für Sie da. Sollten noch Fragen offen bleiben oder Probleme auftauchen stehen wir Ihnen auch per E-Mail, Telefon und Ticket-Supportsystem zur Seite.

E-Mail: service@joy-it.net

Ticket-System: <http://support.joy-it.net>

Telefon: +49 (0)2845 98469 – 66 (10 - 17 Uhr)

Für weitere Informationen besuchen Sie unsere Website:

www.joy-it.net