

avidsen

2 YEARS

GUARANTEE



SUPPORT CALL



BambooView 

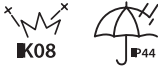
**DIE VIDEO-GEGENSPRECHANLAGE
DIE DIE UMWELT SCHONT**

Art.-Nr. 112282 – Art.-Nr. 112283

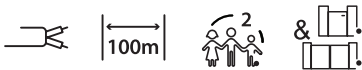
DE



Konzipiert für Langlebigkeit



Für alle Wohnumgebungen geeignet



Bedien- und Installationskomfort



www.avidsen.com

INHALT

A - SICHERHEITSANWEISUNGEN 05

1 - EINLEITUNG	05
2 - INSTANDHALTUNG UND REINIGUNG	05
3 - RECYCLING	05

B - PRODUKTBE-SCHREIBUNG 06

1 - INHALT DES SETS	06
2 - MONITOR 06	
3 - TÜRSPRECHANLAGE	07
4 - WANDHALTERUNG	07
5 - NETZADAPTER	07

C - INSTALLATION 08

1 - INSTALLATION DER TÜRSPRECHANLAGE	08
2 - MONTAGE DES MONITORS	10
3 - DIE ANSCHLÜSSE	10
3.1 - Anschluss zwischen Monitor und straßenseitiger Türsprechanlage	11
3.2 - Anschlüsse	12
3.2.1 - Anschlüsse 2 Monitore + 2 Türsprechanlagen	12

3.2.2 - Anschlüsse 2 Monitore + 1 Kamera	12
3.2.3 - Konfiguration für 2 Familien	13
3.2.4 - Anschluss an elektrischen Türöffner mit zusätzlicher Versorgung	13
3.3 - Inbetriebnahme und Verwendung der Nutzerkarten	14
3.3.1 - Initialisierung	14
3.3.2 - Nutzerkarten hinzufügen	16
3.3.3 - Alle Nutzerkarten löschen	16
3.3.4 - Auswahl des die Nutzerkarte betreffenden Vorgangs	16

D - VERWENDUNG 17

1 - DEN BESUCHER IDENTIFIZIEREN UND MIT IHM SPRECHEN	17
2 - AKTIVIERUNG DER TÜRSPRECHANLAGE AB DEM MONITOR	17
3 - BETÄTIGUNG EINES ELEKTRISCHEN TÜRÖFFNERS UND EINES TORANTRIEBS (OPTIONAL)	17
4 - GEGENSPRECHFUNKTION	17
5 - PARAMETER AUF DEM MONITOR	18
6 - ENTRIEGELUNG MIT HILFE EINER KARTE	18
7 - DIE IN IHRER ABWESENHEIT AUFGENOMMENEN FOTOS ANSEHEN	18



E - TECHNISCHE UND GESETZLICHE INFORMATIONEN 19

1 - TECHNISCHE MERKMALE	19
2 - GARANTIE	20
3 - HILFE UND SUPPORT	20
4 - GERÄTEUMTAUSCH – KUNDENDIENST	20
5 - KONFORMITÄTSERKLÄRUNG	20

A - SICHERHEITSANWEISUNGEN

1 - EINLEITUNG

Diese Video-Gegensprechanlage kombiniert zwei Module: einen Empfänger-Monitor und eine Türsprechanlage, die leicht zu installieren und zu bedienen ist.

Hauptmerkmale:

- Farbvideo-Empfang: Wenn ein Besucher die Ruftaste der Türsprechanlage drückt, erscheint sofort sein Bild auf dem Display und es ertönt ein Klingelton.
- Schutz bei Kurzschluss
- Schutz bei Polungsumkehrung
- Automatische Belichtungseinstellung: Die Videokamera passt sich automatisch den Lichtverhältnissen in der Umgebung an.
- Ermöglicht die Steuerung von zwei Zugängen (Türöffner und Torantrieb).
- Durch die in die Videokamera integrierte Infrarot-Funktion können Besucher ohne zusätzliche Lichtquelle identifiziert werden.
- Öffnen der Tür und eines Torantriebs: Mit den Tasten des Monitors können Sie einen elektrischen Türöffner und einen potenzialfreien Kontakt für den Torantrieb (nicht im Lieferumfang enthalten) bedienen.
- Betätigung eines Türöffners oder eines Torantriebs (nicht im Lieferumfang) bei Vorhalten einer der beiden gelieferten Nutzerkarten.

WICHTIG: Diese Anleitung muss vor der Installation aufmerksam gelesen werden. Bei Problemen stehen Ihnen die Techniker unserer Hotline jederzeit zur Verfügung.

ACHTUNG: Anschlussfehler können zu Geräteschäden und zum Erlöschen der Garantie führen.

2 - INSTANDHALTUNG UND HINWEISE ZUR MONTAGE

Überprüfen Sie vor der Installation Ihrer Gegensprechanlage die folgenden Punkte:

- Nicht installieren bei Gefahr von sehr starker Feuchtigkeit, sehr hohen Temperaturen oder sehr starker Staubbildung.
- Setzen Sie die Türsprechanlage nicht direkt der Sonne, Regen oder starker Feuchtigkeit aus.
- Das Gerät nicht an eine Mehrfachsteckdose oder ein Verlängerungskabel anschließen.
- Verlieren Sie die Administrator-Karte (rot) nicht! Dies würde eine Sperrung Ihres Geräts und ein

Erlöschen der Garantie bewirken.

Bewahren Sie diese Karte an einem sicheren Ort auf.

- Nicht in der Nähe anderer elektronischer Geräte wie z. B. Computer, Fernseher oder Videorekorder, installieren.
- Installieren Sie das Gerät nicht in der Nähe von chemischen Produkten wie Säuren und Ammoniak oder einer Emissionsquelle für giftige Gase.
- Nicht mit scheuernden oder ätzenden Produkten reinigen. Ein mit Seifenwasser leicht angefeuchtetes Tuch verwenden.
- Das Gerät vom Stromnetz trennen, wenn es längere Zeit nicht in Gebrauch sein wird.
- Das Gerät nicht an die öffentlichen Telekommunikationsleitungen anschließen.
- Das Kabel zwischen dem Monitor und der Türsprechanlage muss unterbrechungsfrei aus einem Stück bestehen. Verbindungselemente (Lüsterklemmen, Schweißen, etc...) sind unbedingt zu vermeiden.

3 - RECYCLING



Dieses Logo bedeutet, dass Altgeräte nicht mit dem Hausmüll entsorgt werden dürfen. Sie enthalten möglicherweise gefährliche Substanzen, die der Gesundheit und der Umwelt schaden können. Geben Sie Altgeräte bei der Verkaufsstelle oder über die getrennte Abfuhr Ihrer Gemeinde

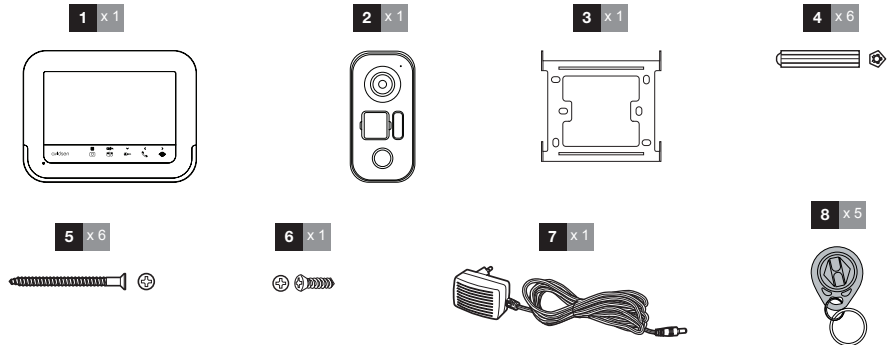
zurück.



Pour en savoir plus :
www.quefairedemesdechets.fr

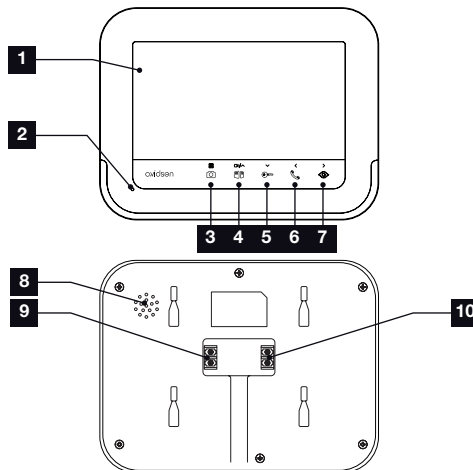
B - PRODUKTBESCHREIBUNG

1 - INHALT DES SETS



1	Monitor	5	Befestigungsschrauben (2 für den Monitor, 3 für die Türsprechanlage)
2	Türsprechanlage	6	Befestigungsschrauben der Türsprechanlage
3	Wandhalterung für Monitor	7	Netzadapter
4	Dübel (2 für den Monitor, 3 für die Türsprechanlage)	8	RFID-Karten (rot x1, grau x1, blau x3)

2 - MONITOR

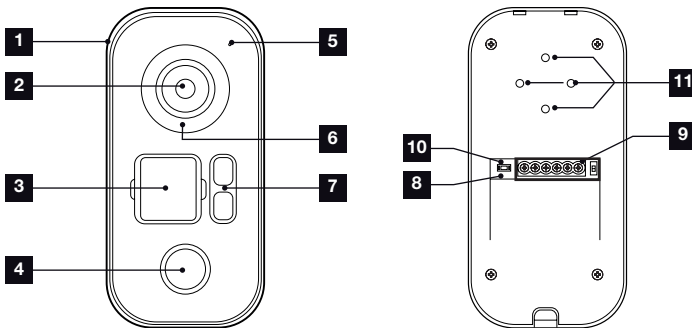


1	7" LCD-Bildschirm	5	Taste Betätigung elektrischer Türöffner oder Pfeil unten
2	Mikrofon	6	Taste Hörer zur Rufannahme, zum Anrufen eines anderen Monitors (Art.-Nr. 112279) oder Pfeil links
3	Taste Anzeige Fotos oder Zugang Menü (Betätigung 5 s)	7	Türspion-Modus zur Anzeige des Bilds der Türsprechanlage oder Pfeil rechts
4	Taste Betätigung Tor/Kamera (falls angeschlossen) oder Pfeil oben		

8	Lautsprecher
9	Stromversorgungsleisten

10	Kommunikationsleisten
----	-----------------------

3 - TÜRSPRECHANLAGE



1	Regenschutz
2	Objektiv
3	Namensschild
4	Lautsprecher + RFID-Kartenleser
5	Mikrofon
6	Infrarot-Beleuchtung

7	Klingeltaste
8	RFID-Neuinitialisierungstaste
9	Klemmleisten
10	Auswahlschalter Haupt- oder Zusatztürsprechanlage
11	Löcher zur Kameraausrichtung

4 - WANDHALTERUNG

Der Monitor ist für eine Montage an der Wand ausgelegt. Die Wandhalterung und dazugehörigen Schrauben sind im Lieferumfang enthalten.

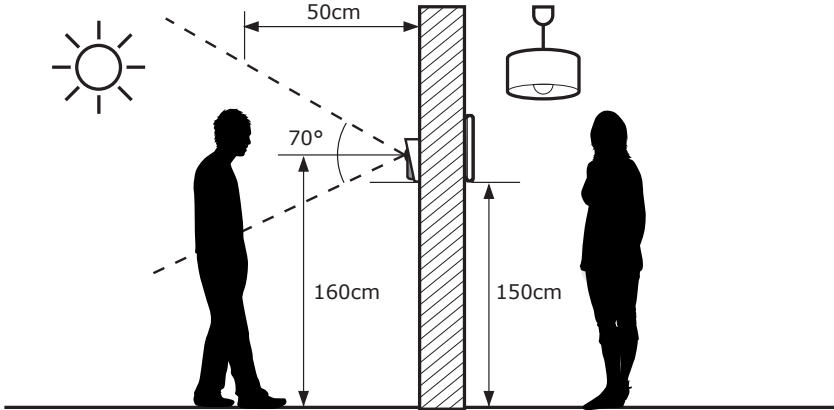
5 - NETZADAPTER

Ein Netzadapter 230VAC 50 Hz/17VDC 1,5A für die Stromversorgung des Monitors ist im Lieferumfang des Sets enthalten. Die Verwendung anderer Stromversorgungsmodelle kann das Gerät unwiderruflich beschädigen und ein Erlöschen der Garantie bewirken.

Das Netzadapterkabel darf nicht abgeschnitten oder verlängert werden. Anderenfalls erlischt die Garantie.

C - MONTAGE

Die empfohlene Montagehöhe beträgt für die Türsprechanlage ca. 160 cm ab dem Boden und 150 cm für die Gegensprechanlage in der Wohnung.

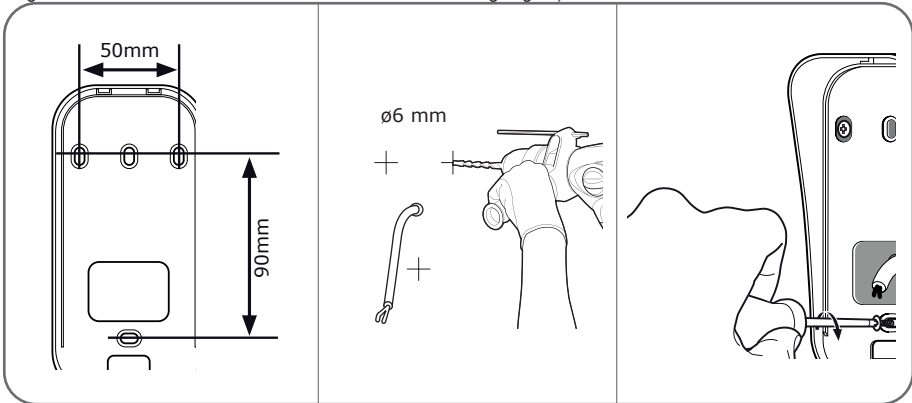


ACHTUNG: Aus offenkundigen Sicherheitsgründen dürfen Verkabelungen nur bei abgeschalteter Stromversorgung erfolgen.

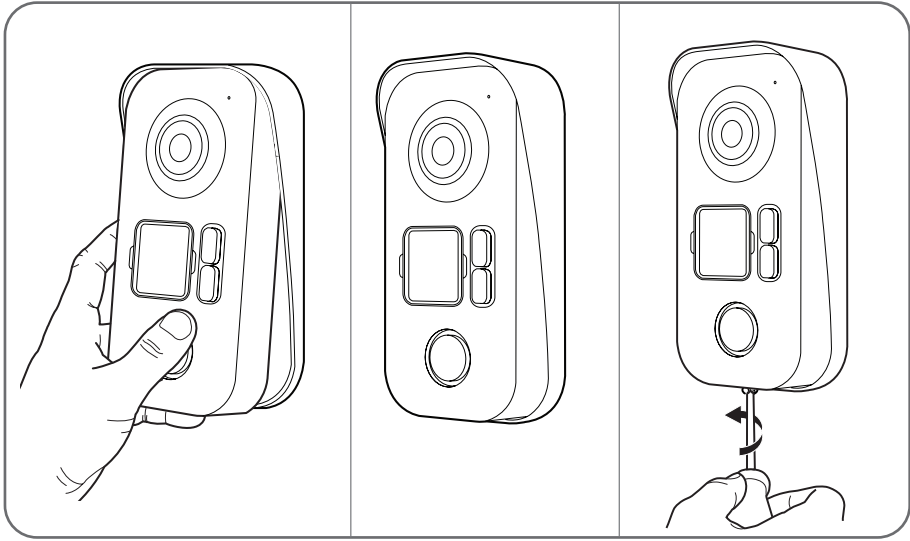
1 - INSTALLATION DER TÜRSPRECHANLAGE

Die Türsprechanlage darf nicht direkt der Witterung ausgesetzt sein. Wählen Sie vorzugsweise einen Gebäudevorbau oder einen anderen überdachten Ort.

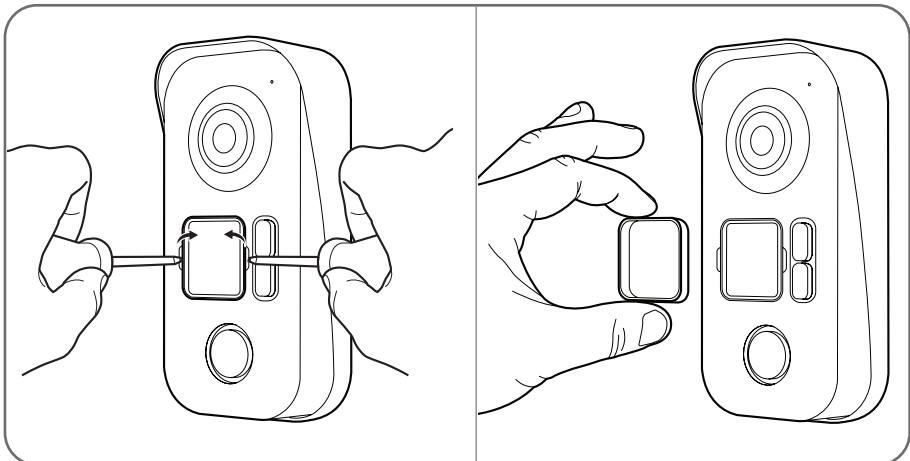
Den Regenschutz der Türsprechanlage mittels geeigneter Schrauben und Dübel auf Ihrem Pfeiler befestigen (die mitgelieferten Schrauben und Dübel sind für massive Wände geeignet).



Nach der Verkabelung der Türsprechanlage (siehe Abschnitt Anschlüsse), diese im Regenschutz einsetzen.
Dann die Türsprechanlage mittels der mitgelieferten Schrauben am Regenschutz festschrauben.



Das Namensschild anbringen.



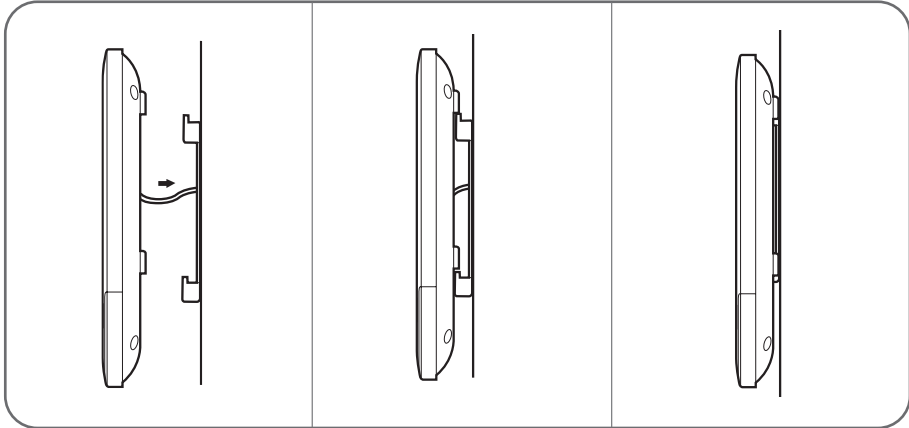
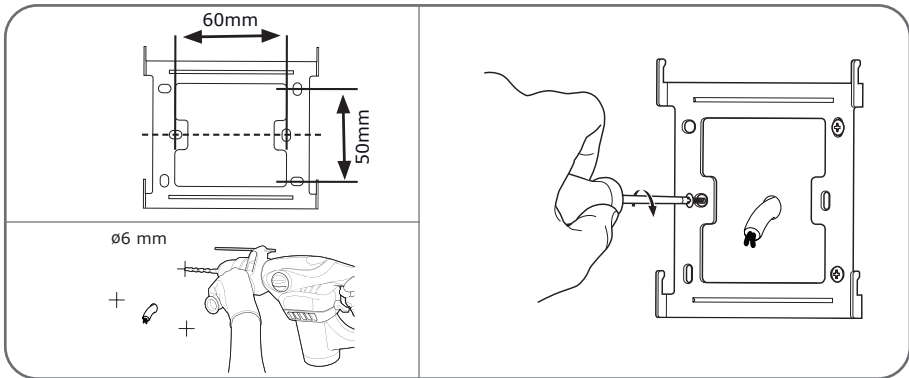
C - MONTAGE

2 - MONTAGE DES MONITORS

Die Wandhalterung mittels geeigneter Schrauben und Dübel an der Wand befestigen (die mitgelieferten Schrauben und Dübel sind für massive Wände geeignet).

Nach Anschließen des Monitors (siehe Abschnitt "Anschlüsse") den Monitor an seiner Halterung befestigen

Hinweis: Zur Befestigung des Haltebügels sind lediglich 3 Schrauben erforderlich.



3 - DIE ANSCHLÜSSE

- Vermeiden Sie es, im Verlauf des Verbindungskabels zwischen Türsprechanlage und Monitor mehrere Lüsterklemmen oder Verlängerungskabel hintereinander zu schalten
- Halten Sie aus einem Bereich von 50 cm um das Verbindungskabel zwischen Türsprechanlage und Monitor alle elektromagnetischen Störquellen (230V Kabel, WLAN-Geräte, Mikrowellen-Geräte, usw.) fern.

- Sie können mit der Gegensprechanlage einen elektrischen Türöffner mit mechanischem Speicher (nicht im Lieferumfang enthalten) verbinden und benutzen.

Zwischen dem Monitor und der Türsprechanlage (max. 100 m)

Um eine gute Audio- und Video-Qualität zu gewährleisten, sollte die Kabellänge zwischen der Gegensprechanlage und der Türsprechanlage nicht mehr als 100 m betragen. Die Drähte wie folgt verbinden (eine falsche Verkabelung kann die Türsprechanlage beschädigen).

Der Durchmesser des zu verwendenden Kabels hängt von seiner Länge ab:

Länge des Kabels	Zu verwendender Kabeldurchmesser
0 bis 50m	0,75 mm ²
Von 50 m bis 100 m	1,5 mm ²

Zwischen der Türsprechanlage und einem elektrischen Türöffner (nicht mitgeliefert)

Einen Türöffner 12 V/1,1 A max. mit mechanischem Speicher verwenden.

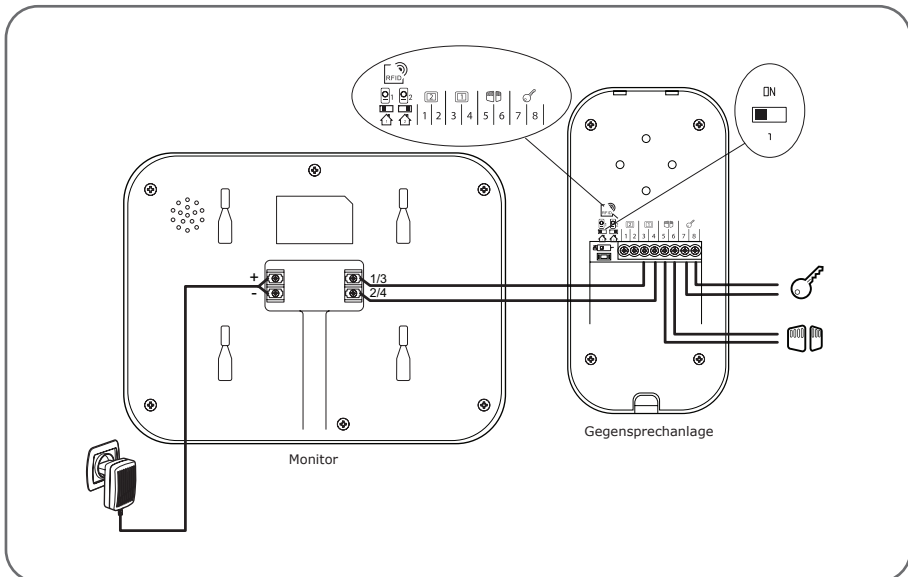
Für die Verbindung zwischen der Türsprechanlage und dem Türöffner, Kabel von folgendem Typ verwenden:

Länge des Kabels	Zu verwendender Kabeldurchmesser
0 bis 50m	0,75 mm ²

Zwischen der Türsprechanlage und einem motorisierten Tor (nicht mitgeliefert)

Zu verwendender Durchmesser: Mindestens 0,75 mm²

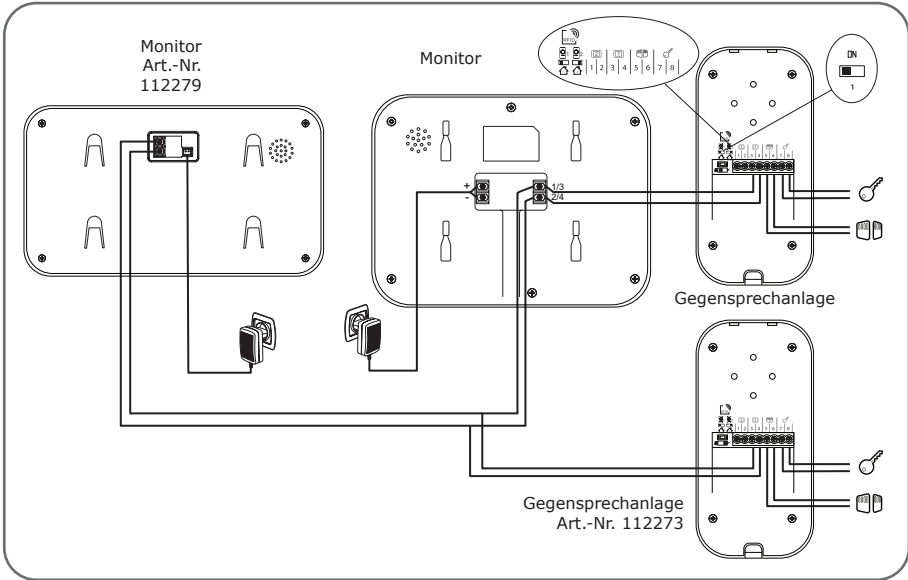
3.1 - ANSCHLUSS ZWISCHEN MONITOR UND STRASSESEITIGER TÜRSPRECHANLAGE



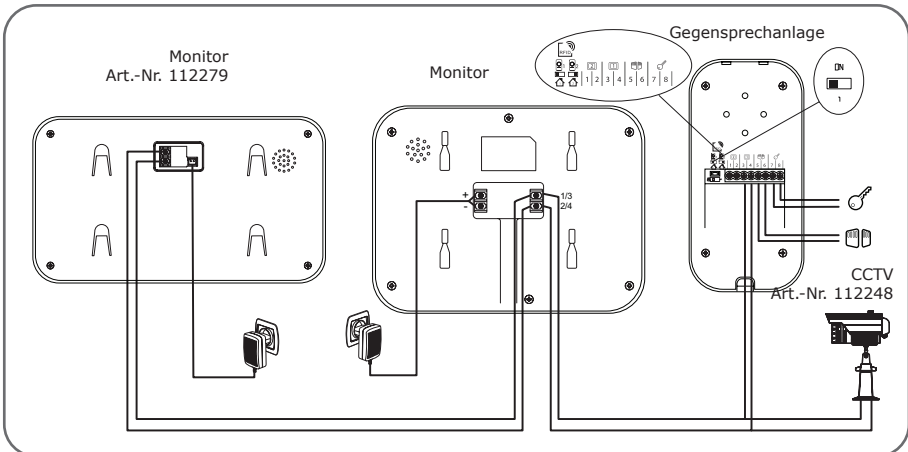
WICHTIG: Schließen Sie die Klemmen 5 und 6 direkt an den Öffner-/Schließkontakt der automatischen Steuerung an (drahtgebundener Steuereingang eines Torantriebs).

3.2 - ANSCHLÜSSE

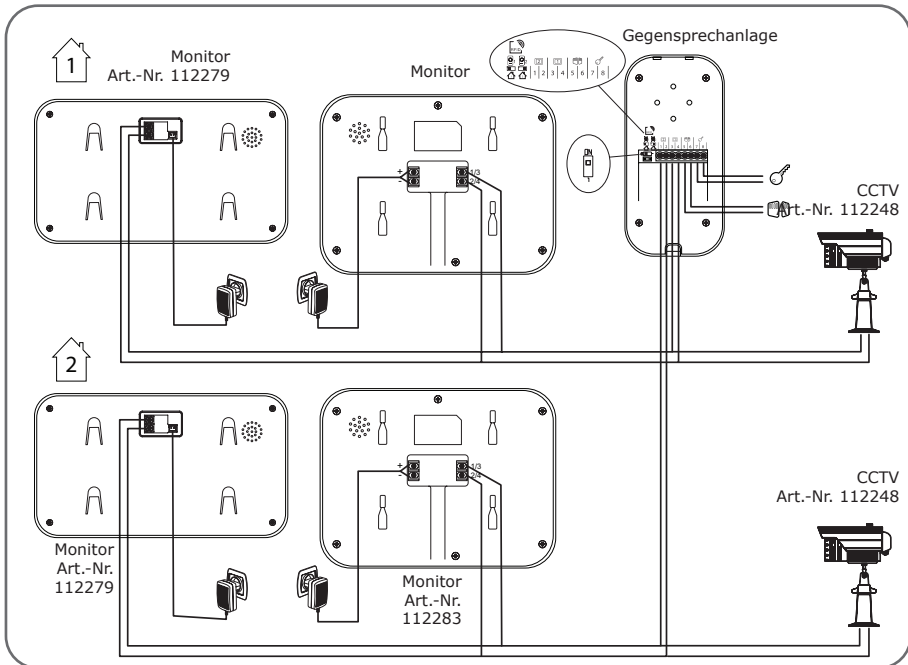
3.2.1 - ANSCHLÜSSE 2 MONITORE + 2 TÜRSPRECHANLAGEN



3.2.2 - ANSCHLÜSSE 2 MONITORE + 1 KAMERA

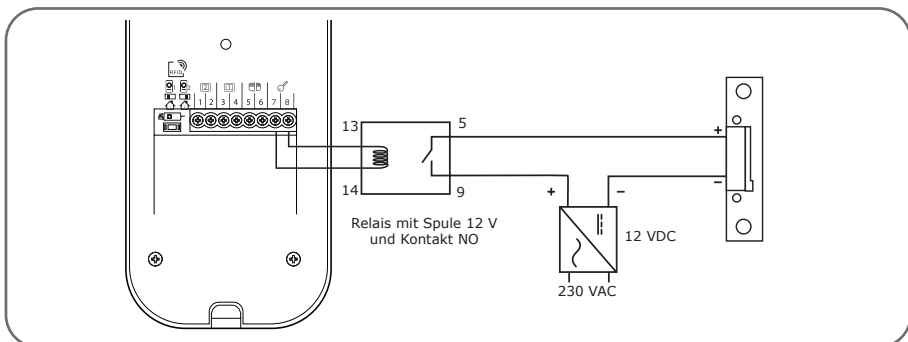


3.2.3 - KONFIGURATION FÜR 2 FAMILIEN



WICHTIG: Wenn bei der Öffnung der Tür Probleme auftreten, die zum Beispiel auf die große Entfernung zwischen dem Display und der Türsprechanlage zurückzuführen sind, empfehlen wir eine separate Stromversorgung. Bei Verwendung einer separaten Stromversorgung muss zur Steuerung der Video-Gegensprechanlage wie gezeigt ein Relais 12 V (nicht im Lieferumfang) angeschlossen werden.

3.2.4 - ANSCHLUSS AN ELEKTRISCHEN TÜRÖFFNER MIT ZUSÄTZLICHER VERSORGUNG 12

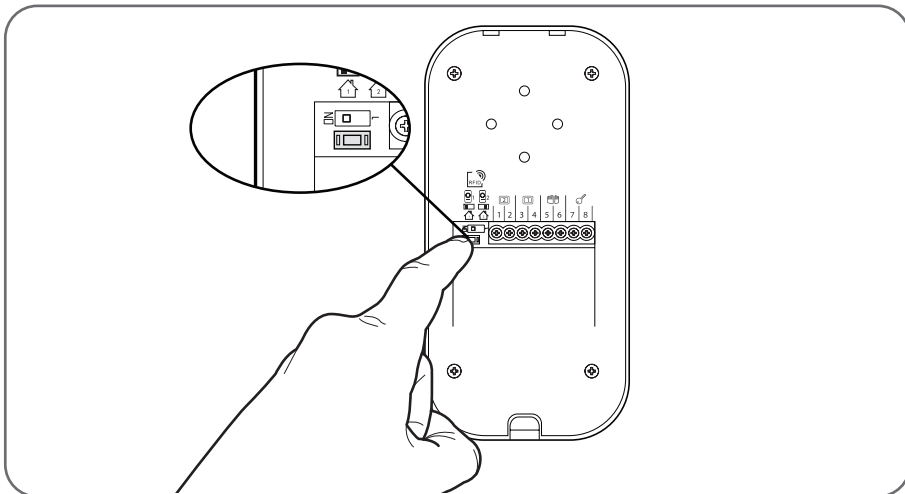


3.3 - INBETRIEBNAHME UND VERWENDUNG DER NUTZERKARTEN

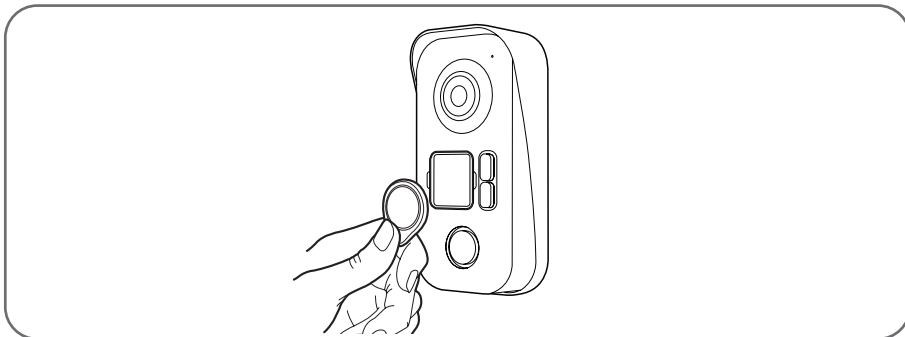
Der Lieferumfang besteht aus drei Arten von Karten: Die rote Administrator-Karte, die graue Karte zum Hinzufügen weiterer Karten, die blauen Nutzerkarten (optional können zusätzliche Karten mit der Art.-Nr. 112259 bestellt werden – insgesamt max. 10 Karten).

3.3.1 - INITIALISIERUNG

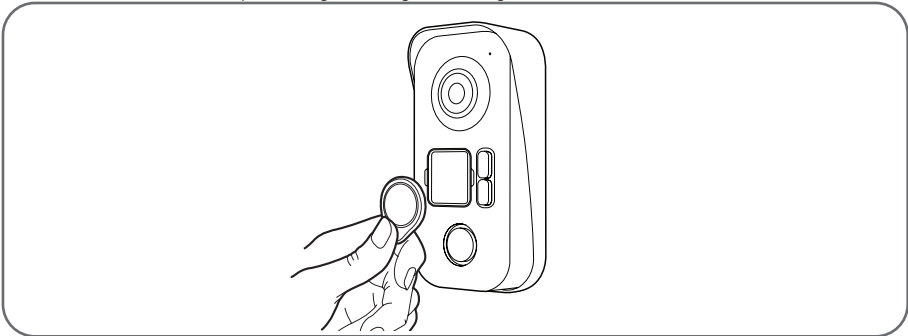
Während der Video-Pförtner eingeschaltet ist, die Taste „RESET“ auf der Rückseite der Türsprechanlage drücken.



Die Türsprechanlage sendet 4 Pieptöne.
Halten Sie innerhalb von 10 Sekunden die Administrator-Karte (rot) vor das Namensschild.

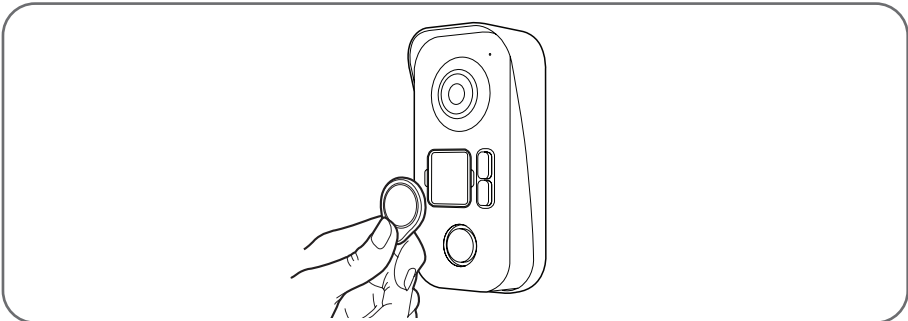


Halten Sie innerhalb von 10 Sekunden die Hinzufüge-Karte (grau) vor das Namensschild.
Warten Sie, bis die Türsprechanlage die Programmierung verlässt.

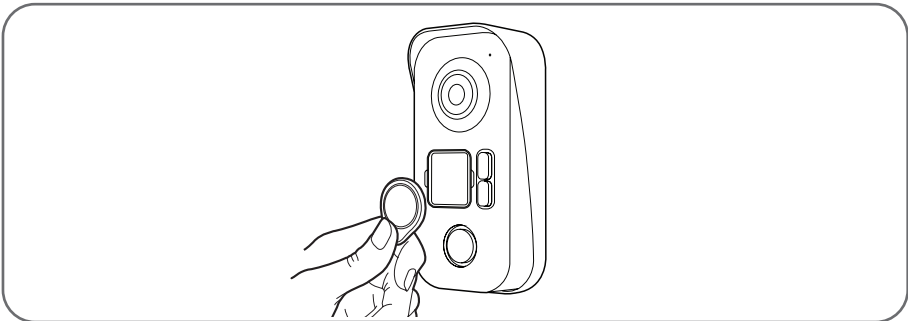


3.3.2 - NUTZERKARTEN HINZUFÜGEN

Halten Sie die Hinzufüge-Karte (grau) vor das Namensschild.



Die Türsprechanlage sendet 4 Pieptöne.
Halten Sie innerhalb von 10 Sekunden eine der Nutzerkarten vor das Namensschild.

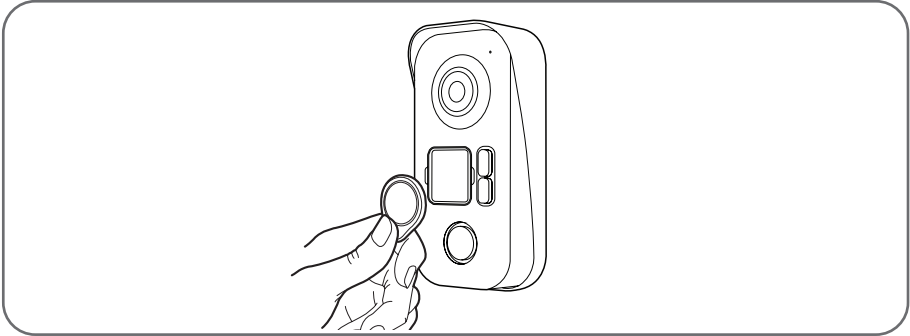


Die Türsprechanlage sendet 1 Piepton. Warten Sie 10 Sekunden, bis die Türsprechanlage den Hinzufüge-Modus verlässt. Verfahren Sie mit allen anderen Nutzerkarten auf die gleiche Weise.

C - MONTAGE

3.3.3 - ALLE NUTZERKARTEN LÖSCHEN

Halten Sie die Administrator-Karte vor das Namensschild, um alle bekannten Nutzerkarten zu löschen.
(Karte für das Hinzufügen inbegriffen).



3.3.4 - AUSWAHL DES DIE NUTZERKARTE BETREFFENDEN VORGANGS

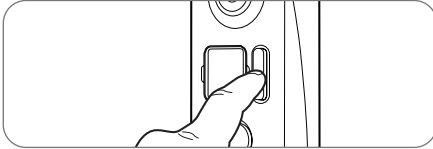
Die RFID-Nutzerkarten ermöglichen die gleichzeitige Betätigung der elektrischen Türöffner und der Torautomatiken.

Die Auswahl erfolgt je nach Lesegeschwindigkeit der RFID-Nutzerkarte.



Bei schneller Ablesung wird der elektrische Türöffner betätigt. Bei langsamer Ablesung (3 s) wird die Torautomatik betätigt.

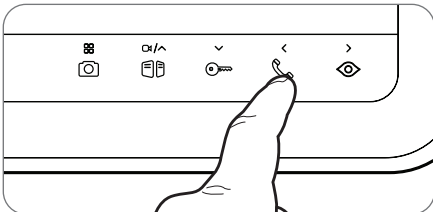
1 - DEN BESUCHER IDENTIFIZIEREN UND MIT IHM SPRECHEN

Der Besucher drückt die Klingeltaste der Türsprechanlage:





Die Klingel wird über den Lautsprecher des Monitors ausgelöst, der die Videokamera der Türsprechanlage aktiviert. Befindet sich der Besucher im Aufnahmefeld der Kamera, ist sein Bild 120 Sekunden lang auf dem Monitor zu sehen. Nach 120 Sekunden schaltet der Monitor wieder in den Stand-by-Modus.

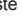
Drücken Sie die Taste , um mit dem Besucher zu sprechen. Zur Beendigung des Gesprächs und Deaktivierung der Türsprechanlage drücken Sie die Taste .



2 - AKTIVIERUNG DER TÜRSPRECHANLAGE AB DEM MONITOR


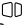
Um einen Besucher zu identifizieren, ohne dass dieser merkt, dass er beobachtet wird, oder um nach draußen zu schauen, drücken Sie die Taste : Auf dem Display erscheint 60 s lang das von Türsprechanlage aufgenommene Bild.

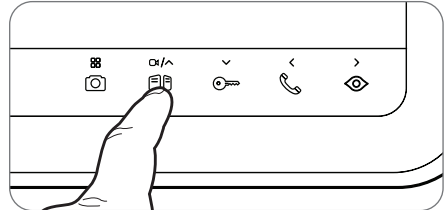
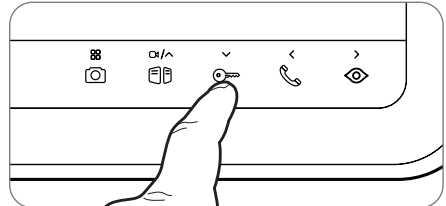
Um direkt mit dem Außenbereich zu kommunizieren, drücken Sie die Taste , sobald das türseitige Videobild auf dem Display erscheint.



Diese besonders nützliche Funktion ermöglicht auch dann eine Beobachtung des Besuchers, wenn dieser nicht die Ruffaste der Türsprechanlage gedrückt hat. Wurde eine zusätzliche Kamera oder eine zusätzliche Türsprechanlage angeschlossen, lässt sich deren Bild durch Betätigung der Taste  anzeigen.

3 - BETÄTIGUNG EINES ELEKTRISCHEN TÜRÖFFNERS UND EINES TORANTRIEBS (OPTIONAL)

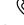
Wenn das Gerät mit einem elektrischen Türöffner und/oder der Steuerung eines automatischen Torantriebs ausgestattet ist (siehe Paragraph „ANSCHLUSS“),


drücken Sie die Taste  (für das Türschloss) oder  (für den automatischen Torantrieb), um den Besucher einzulassen.



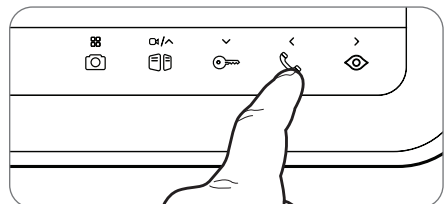
Achtung: Der Bildschirm muss eingeschaltet und die Audiokommunikation aktiviert sein, damit die Befehle potenzialfreier Kontakt und spannungsführender Ausgang ausführbar sind. Ist der Bildschirm ausgeschaltet, ist er mithilfe der Taste  einzuschalten. Anschließend muss die Taste  betätigt werden.

4 - GEGENSPRECHFUNKTION

Eine interne Kommunikation kann mit dem Slave-Monitor (sofern vorhanden) mithilfe der SPRECHANLAGEN-FUNKTION begonnen werden. Diese Funktion kann auch benutzt werden, wenn sich der Monitor im Standby-Modus befindet: Drücken Sie die Taste  des Master-Monitors (Hauptmonitor), um den Slave-Monitor anzurufen (oder umgekehrt).

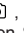


Drücken Sie zur Beantwortung die Taste , die maximale Sprechzeit beträgt 120 Sekunden. Anschließend schaltet das Terminal wieder in den Standby-Modus.

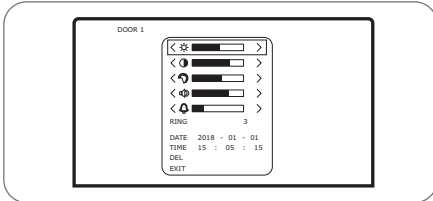
Die Kommunikation mit der straßenseitigen Türsprechanlage hat Priorität.







D - VERWENDUNG



5 - PARAMETER AUF DEM MONITOR



Drücken Sie bei eingeschaltetem Display 5 s lang die Taste , um das folgende Fenster aufzurufen: Navigieren Sie durch die Untermenüs, indem Sie die Tasten  und  betätigen.





Helligkeit: Drücken Sie die Tasten  und , um die Helligkeit des Bildes zu steigern oder zu reduzieren.

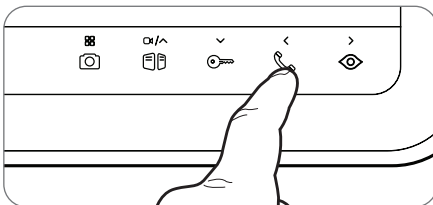
Kontrast: Drücken Sie die Tasten  und , um den Kontrast des Bildes zu steigern oder zu reduzieren.

Farbe: Drücken Sie die Tasten  und , um die Sättigung des Bildes zu steigern oder zu reduzieren.




Lautstärke des Lautsprechers: Drücken Sie die Tasten  und , um die Lautstärke des Lautsprechers zu steigern oder zu reduzieren.

Lautstärke Türklingel: Drücken Sie die Tasten  und , um die Türklingel lauter oder leiser zu stellen.




• RING:
Auswahl des Klingeltons: Drücken Sie zur Auswahl des gewünschten Klingeltons die Tasten  und .




• DATUM:

Drücken Sie die Tasten  und , um den hervorgehobenen Wert einzustellen und die Taste , um zum nächsten Wert zu gelangen. Datum und Uhrzeit sind auf den in Ihrer Abwesenheit aufgenommenen Fotos vermerkt.


• TIME:

Drücken Sie die Tasten  und , um den hervorgehobenen Wert einzustellen und die Taste , um zum nächsten Wert zu gelangen. Datum und Uhrzeit sind auf den in Ihrer Abwesenheit aufgenommenen Fotos vermerkt.

• DEL:

Zum Löschen aller gespeicherten Fotos drücken Sie die Taste .

• EXIT:

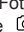

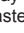
Drücken Sie die Taste , um das Einstellungs Menü wieder zu verlassen.

6 - ENTRIEGELUNG MIT HILFE EINER KARTE

Die RFID-Nutzerkarten ermöglichen die gleichzeitige Betätigung der elektrischen Türöffner und der Torautomaten. Die Auswahl erfolgt je nach Lesegeschwindigkeit der RFID-Nutzerkarte. Bei schneller Ablesung wird der elektrische Türöffner betätigt. Bei langsamer Ablesung (3 s) wird die Torautomatik betätigt. (Jede Sekunde ertönt ein Piepton).

Bei langsamer Ablesung ist die Nutzerkarte sorgfältig vor dem Namensschild zu positionieren.

7 - DIE IN IHRER ABWESENHEIT AUFGENOMMENEN FOTOS ANSEHEN

Bei jedem Anruf wird ein Foto aufgenommen. Um die im Speicher befindlichen Fotos zu sehen, bei ausgeschaltetem Display die Taste  drücken. Verwenden Sie die Tasten  und , um durch die Fotos zu blättern.

E - TECHNISCHE UND GESETZLICHE INFORMATIONEN

1 - TECHNISCHE MERKMALE

MONITOR	
Bildschirm	Farbe 7 Zoll LCD extraflach
Videostandard	PAL/NTSC
Auflösung	800 x 3 (RGB) x 480
Stromversorgung	mit Netzteil 230 VAC 50 Hz/17 VDC 1,5 A im Lieferumfang
Netzspannung	17 VDC 1,5 A (Adapter im Lieferumfang)
Schutzart	Schutz bei Kurzschluss und Umkehrung der Polung
Übertragungssystem (Audio und Video)	2-Draht
Idealer Betriebstemperaturbereich	-20 °C bis 50 °C
Max. Luftfeuchtigkeit	85 %
Anzahl an Klingeltönen	6
Abmessungen	20 x 15,3 x 1,7 cm
Gegensprechanlage	
Videokamera.	CMOS 420TVL
Objektiv	90° (H) / 65° (V)
Stromversorgung	CC 13 V vom Monitor geliefert
Max. Verbrauch	200 mA
Helligkeit	min. 0 Lux
Nachtsicht	0,5 bis 1 m
Abmessungen	15,6 x 7,7 x 4,2 cm
Schutzart	IP44

E - TECHNISCHE UND GESETZLICHE INFORMATIONEN

2 - GARANTIE

- Für dieses Gerät gilt ab Kaufdatum eine 2-jährige Garantie auf Teile und Reparatur. Es zwingend notwendig, dass Sie während der gesamten Garantiedauer einen Kaufnachweis aufbewahren.
- Die Garantie gilt nicht für Schäden, die durch Nachlässigkeit, Stöße oder Unfälle verursacht wurden.
- Die Elemente dieses Geräts dürfen nicht von Personen geöffnet oder repariert werden, die nicht der Firma Avidsen angehören.
- Jeglicher Eingriff am Gerät führt zum Erlöschen der Garantie.
- Das Netzadapterkabel darf nicht abgeschnitten oder verlängert werden. Anderenfalls erlischt die Garantie.

3 - HILFE UND SUPPORT

- Trotz aller Sorgfalt, die wir bei der Konzeption unserer Produkte und der Verfassung dieser Bedienungsanleitung angewendet haben, kann es sein, dass Sie während der Installation Ihres Geräts auf Schwierigkeiten oder Fragen stoßen. In diesem Fall raten wir Ihnen dringend, unsere Spezialisten zu kontaktieren, die Sie gerne beraten.
- Sollten bei der Installation oder der Verwendung in den Tagen danach Funktionsstörungen auftreten, ist es zwingend erforderlich, dass Sie uns kontaktieren, während Sie das Gerät vor sich haben. So können unsere Techniker die Ursache des Problems diagnostizieren, denn dieses ist wahrscheinlich auf eine falsche Einstellung oder eine nicht ordnungsgemäße Installation zurückzuführen.

Sie erreichen unsere Kundendienst-Techniker unter:

Hotline: +352 26302353

Montag bis Freitag von 9:00 bis 12:00 Uhr und von 14:00 bis 18:00 Uhr.



4 - GERÄTEUMTAUSCH - KUNDENDIENST

Trotz aller Sorgfalt, die wir bei der Konzeption und Herstellung Ihres Geräts angewendet haben, kann es erforderlich sein, dass Sie Ihr Gerät für eine Reparatur in unserer Werkstatt an den Kundendienst zurückschicken. Sie können den Bearbeitungsstand auf unserer Website unter der folgenden Adresse abfragen:

<http://sav.avidsen.com>

Avidsen verpflichtet sich, für die Dauer der Gewährleistungsfrist Ersatzteile für dieses Produkt auf Lager zu halten.

5 - KONFORMITÄTSERKLÄRUNG

Konformität mit der RED-Richtlinie
AVIDSEN erklärt, dass das nachfolgende Gerät:
BambooView 112282 – 112283

der RED-Richtlinie entspricht und die Konformität in Anwendung der geltenden Normen bewertet wurde:

EN 301 489-1 V2.2.3
EN 301 489-3 V2.1.1
EN 300 330 V2.1.1
EN 62479: 2010
EN 62368 -1: 2014 +A11: 2017
EN 61000-3-2:2014
EN 61000-3-3:2013

Tours, den 15.08.2020
Alexandre Chaverot, Präsident

avidsen

avidsen



avidsen

19 Avenue Marcel Dassault
ZAC des Deux Lions - 37200 Tours - France