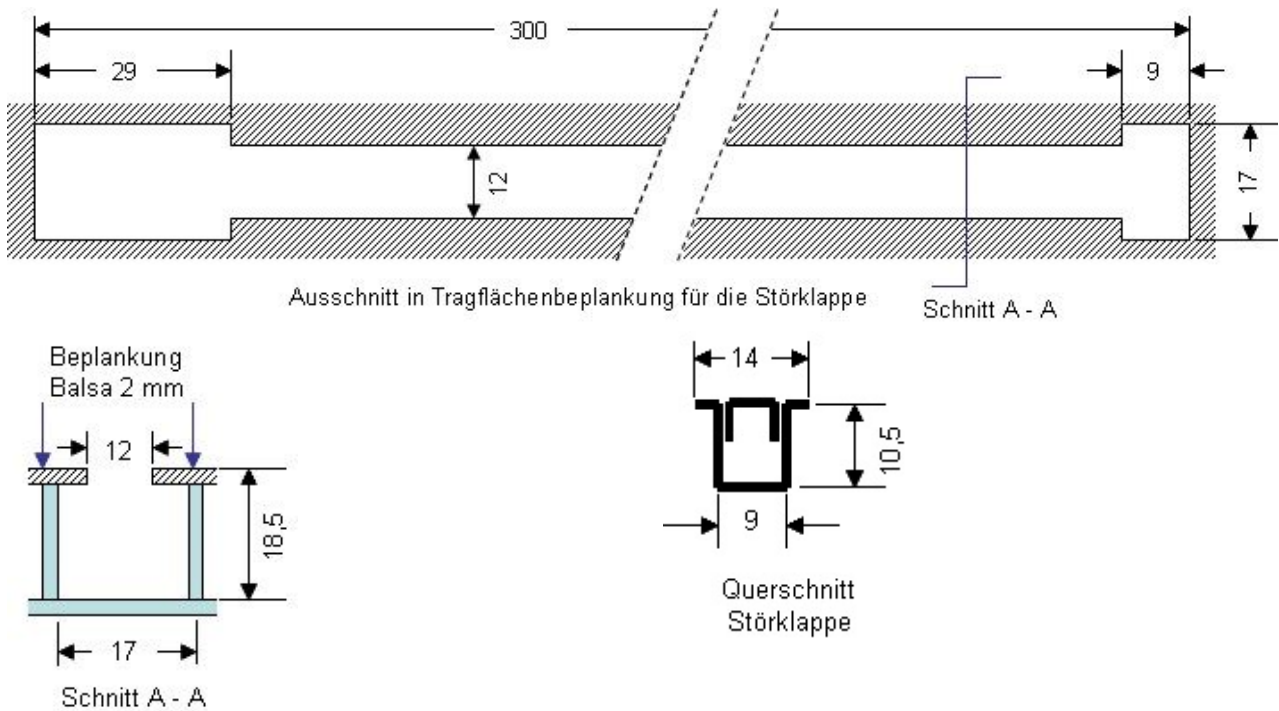


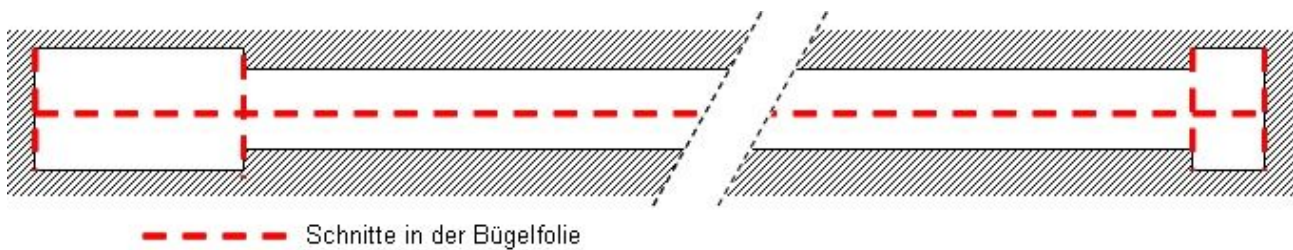
ASK-14 Einbau der Störklappen

Da der vorhandene Einbauschacht in der Tragfläche der ASK-14 von Pichler (Best.-Nr.: C6248) nicht 100 Prozent stimmig mit den Abmessungen der optional empfohlenen Störklappen (Best.-Nr.: C5399) ist, bedarf es einer baulichen Anpassung. Die hier dargestellte Bauanleitung dokumentiert meine Vorgehensweise beim Einbau dieser Störklappen in die Tragflächen des Motorseglers von Pichler.

Konstruktiv vorbereitete bautechnische Ausgangssituation in den Tragflächen:



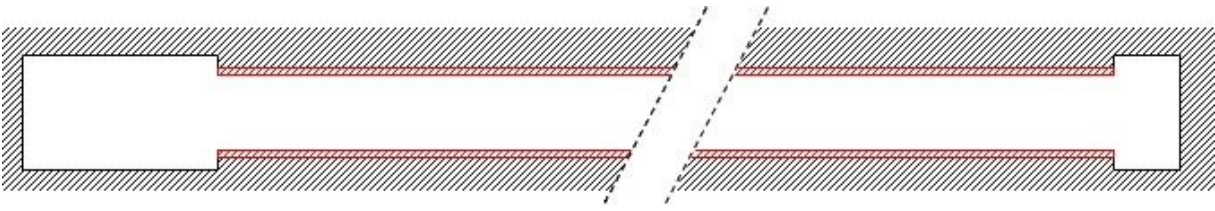
1. Arbeitsschritt: Zuerst muss die Bügelfolie über dem Störklappen Ausschnitt längs mittig und quer an den vergrößerten Aussparungen links und rechts aufgetrennt werden. Siehe nachfolgende Abbildung:



Die Bügelfolie mit ca. 4 – 5 mm Abstand zur inneren Beplankungsaussparung umklappen und mit Tesafilm sichern.




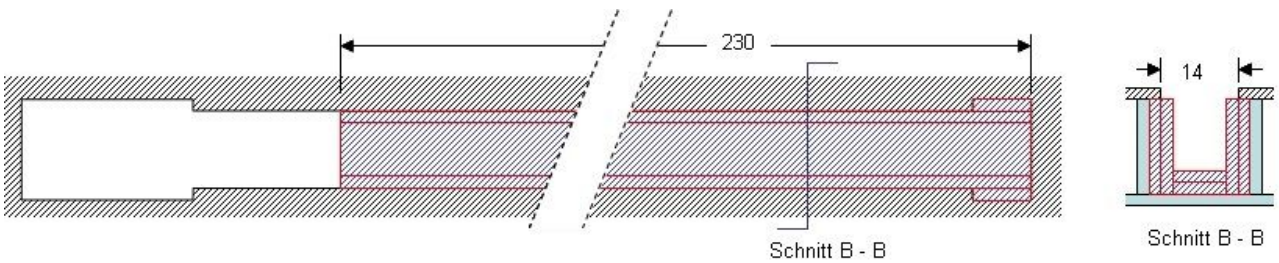
2. Arbeitsschritt: Verbreitern des inneren Beplankungsausschnitts beidseitig um je 1,1 mm.




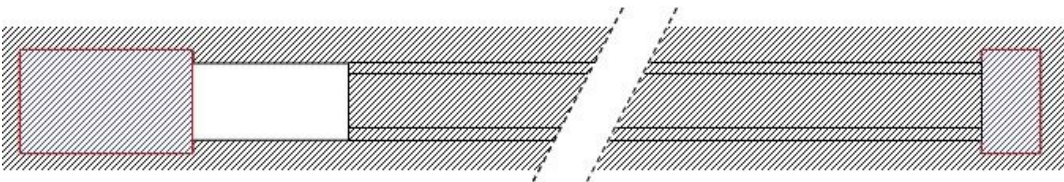
Hierbei zwingend mit einem fixierten Lineal und gutem Schleifmittel arbeiten.



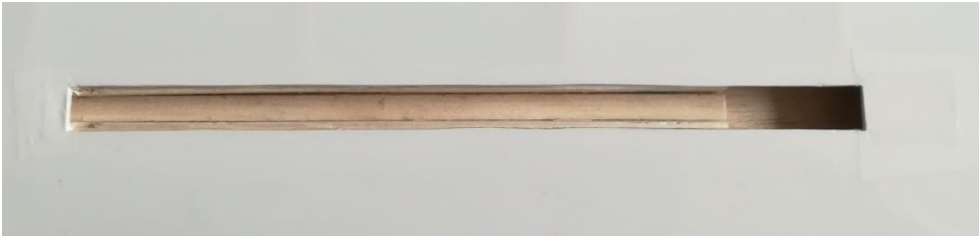
3. Arbeitsschritt: Den inneren Ausschnitt mit je 230 mm langen 2 mm Balsastreifen auffüttern (). Breite der Streifen: Seite = 16,5 mm / Boden = 9 mm. Die Streifen in Richtung Flügelende positionieren.



4. Arbeitsschritt: Schließen der äußeren Aussparungen in der Flügelbeplankung mit 2 mm Balsa (). Größen: große Fläche ca. 17 x 29 mm / kleine Fläche ca. 17 x 9 mm.



5. Arbeitsschritt: Bügeln mit Oracoverfolie. Die aufgeschlitzte Folie zurückklappen und erneut auf der Balsabeplankung aufbügeln und dabei die Innenkanten abdecken. Die beidseitig des Schlitzes mit Balsabrettchen geschlossene Beplankung mit jeweils einem quadratischen Stück Bügelfolie überdecken. Hierbei ebenfalls die Innenkante abdecken.



6. Arbeitsschritt: Einsetzen und Fixieren der Störklappen: Die Störklappen mittig in die endgefertigten Ausschnitte einsetzen und mit 2 Holzschrauben (z.B. Befestigungsschrauben für Midi-Servo) am aufgefütterten Boden fixieren. Zur Sicherung der Schrauben Weißleim am Gewinde und/oder Sicherungslack für den Schraubenkopf verwenden.



7. Arbeitsschritt: Fertigen und befestigen der Klappenabdeckung. Die Abdeckung aus 2 mm Balsabrett fertigen (Größe ca. 262 x 13,8 mm), am Ausschnitt und in der Dicke anpassen und abschließend mit Oracover bebügeln. Verklebt wird die Abdeckung mit dem beweglichen Bügel der Klappe mittels doppelseitigem Klebeband (Breite 5 mm) und wird zusätzlich mit einem Tropfen 2-Komponentenkleber an den Bügelenden (siehe rote Kreismarkierung) gesichert.



Fertige Klappe:

