

AQUARIA S1

10-12-14-16 P

- ISTRUZIONI PER USO E MANUTENZIONE **IT**
- INSTRUCTION FOR USE AND MAINTENANCE **EN**
- MODE D'EMPLOI ET D'ENTRETIEN **FR**
- HINWEISE FÜR DIE VERWENDUNG UND PFLEGE **DE**
- INSTRUCCIONES PARA EL USO Y EL MANTENIMIENTO **ES**
- INSTRUÇÕES PARA O USO E MANUTENÇÃO **PT**
- GEBRUIKS- EN ONDERHOUDSAANWIJZINGEN **NL**
- ΟΔΗΓΙΕΣ ΧΡΗΣΗΣ ΚΑΙ ΣΥΝΤΗΡΗΣΗΣ **EL**
- INSTRUKCJA OBSŁUGI I KONSERWACJI **PL**
- INSTRUCȚIUNI DE FOLOSIRE ȘI ÎNTREȚINERE **RO**
- INSTRUKTION FÖR ANVÄNDNING OCH UNDERHÅLL **SV**
- KÄYTTÖ- JA HUOLTO-OHJEET **FI**
- INSTRUKSJON FOR BRUK OG VEDLIKEHOLD **NO**
- HASZNÁLATI ÉS KARBANTARTÁSI UTASÍTÁS **HU**
- NÁVOD K POUŽITÍ A ÚDRŽBĚ **CS**
- ІНСТРУКЦІЯ З ЕКСПЛУАТАЦІЇ ТА ОБСЛУГОВУВАННЯ **UK**
- BRUGS- OG VEDLIGEHOLDELSSESVEJLEDNING **DA**



Attenzione: rischio di incendio
Caution: risk of fire
Attention : risque d'incendie
Achtung: Brandrisiko
Atención: riesgo de incendio
Atenção: risco de incêndio
Let op: brandgevaar
Προσοχή: κίνδυνος πυρκαγιάς
Uwaga: ryzyko pożaru
Atenție: risc de incendiu

Varning: brandrisk
Varoitus: tulipalovaara
Advarsel: Fare for brann
Figyelmeztetés: tűzveszély
Pozor: nebezpečí požáru
Увара: ризик виникнення пожежі
Advarsel: Brandfare



 **OLIMPIA**
SPLENDID
HOME OF COMFORT

IT**AVVERTENZE**

1. L'apparecchio contiene gas R290 (classificazione infiammabilità A3).
2. L'apparecchio deve essere immagazzinato in un locale ben ventilato in cui la dimensione della stanza corrisponde alle misure specificate per l'utilizzo dell'apparecchio. L'apparecchio deve essere installato, utilizzato e conservato in un locale la cui superficie rispetti le dimensioni minime indicate nella tabella di pagina 6. Questo apparecchio contiene una quantità di gas refrigerante R290 pari a quella indicata nell'etichetta dati posta sull'apparecchio.
3. L'apparecchio può essere utilizzato da bambini di età non inferiore a 8 anni e da persone con ridotte capacità fisiche, sensoriali o mentali, o prive di esperienza o della necessaria conoscenza, purché sotto sorveglianza oppure dopo che le stesse abbiano ricevuto istruzioni relative all'uso sicuro dell'apparecchio e alla comprensione dei pericoli ad esso inerenti. I bambini non devono giocare con l'apparecchio. La pulizia e la manutenzione destinata ad essere effettuata dall'utilizzatore non deve essere effettuata da bambini senza sorveglianza (applicabile per i paesi dell'Unione Europea).
4. L'apparecchio può essere utilizzato da persone (inclusi i bambini) con ridotte capacità fisiche, sensoriali o mentali, o prive di esperienza o della necessaria conoscenza, purché sotto sorveglianza oppure dopo che le stesse abbiano ricevuto istruzioni relative all'uso sicuro dell'apparecchio da una persona responsabile per la loro sicurezza (applicabile solo per i paesi fuori dall'Unione Europea).
5. Se il cavo di alimentazione è danneggiato, esso deve essere sostituito dal costruttore o dal suo servizio assistenza tecnica o comunque da una persona con qualifica simile, in modo da prevenire ogni rischio.
6. Per prevenire ogni rischio di folgorazione è indispensabile scollegare la spina dalla presa di corrente prima di effettuare ogni operazione di manutenzione sull'apparecchio.
7. Per il corretto funzionamento dell'apparecchio, rispettare le distanze minime e le indicazioni riportate nel presente manuale (vedere figura 1).

EN**WARNINGS**

1. The appliance contains R290 gas (A3 flammability classification)
2. The appliance shall be stored in a well-ventilated area where the room size corresponds to the room area as specified for operation. The appliance must be installed, used and stored in a room with a floor surface in compliance with the minimum sizes indicated in the chart at page 6. This appliance contains a quantity of refrigerant gas R290 equal to the one indicated in the data label located on the appliance.
3. This appliance can be used by children aged from 8 years and above and person with reduced physical, sensory or mental capabilities or lack of experience and knowledge if they have been given supervision or instruction concerning use of the appliance in a safe way and understand the hazards involved. Children shall not play with the appliance. Cleaning and user maintenance shall not be made by children without supervision. (be applicable for the European Countries).
4. This appliance is not intended for use by persons (including children) with reduced physical, sensory or mental capabilities or lack of experience and knowledge, unless they have been given supervision or instruction concerning use of the appliance by a person responsible for their safety. (be applicable for other countries except the European Countries).
5. If the power cable is damaged, it must be replaced by the manufacturer or by its technical support service or by similarly qualified personnel, to prevent any risk to the user.
6. To prevent any electrocution risk, it is essential to disconnect the plug from the power socket before performing any maintenance operation on the appliance.
7. For the correct operation of the appliance, observe the minimum distances and the indications written in this manual (see figure 1).

FR**AVERTISSEMENTS**

1. L'appareil contient du gaz R290 (classement d'inflammabilité A3)
2. L'appareil doit être stocké dans une pièce bien ventilée où la taille de la pièce correspond aux mesures indiquées pour l'utilisation de l'appareil. L'appareil doit être installé, utilisé et rangé dans une pièce dont la surface respecte les dimensions minimales indiquées dans le tableau de la page 6. Cet appareil contient une quantité de gaz réfrigérant R290 égale à celle indiquée sur l'étiquette de données figurant sur l'appareil.
3. Cet appareil peut être utilisé par des enfants âgés de moins de 8 ans et par des personnes dont les capacités physiques, sensorielles ou mentales sont limitées, qui manquent d'expérience ou des connaissances nécessaires, à condition qu'elles soient sous surveillance ou après avoir reçu des instructions concernant l'utilisation en toute sécurité de l'appareil et la compréhension des dangers qui lui sont inhérents. Les enfants ne doivent pas jouer avec cet appareil. Le nettoyage et l'entretien qui incombent à l'utilisateur ne doivent pas être effectués par les enfants sans surveillance. (applicabile pour les pays de l'Union européenne).
4. Cet appareil peut être utilisé par des personnes (y compris les enfants) dont les capacités physiques, sensorielles ou mentales sont limitées, qui manquent d'expérience ou des connaissances nécessaires, à condition qu'elles soient sous surveillance ou après avoir reçu des instructions concernant l'utilisation en toute sécurité (uniquement pour les pays en dehors de l'Union Européenne).
5. Si le cordon d'alimentation est abîmé, il doit être remplacé par le fabricant ou par son service d'assistance technique ou, dans tous les cas, par une personne ayant une qualification similaire, de façon à prévenir tout risque.
6. Pour éviter tout risque d'électrochoc, il est essentiel de débrancher la fiche de la prise de courant avant de procéder à toute opération de maintenance de l'appareil.
7. Pour un fonctionnement correct de l'appareil, respectez les distances minimales et les indications de ce manuel (voir figure 1).

1. Das Gerät enthält Gas R290 (Entflammbarkeitsstufe A3).
2. Das Gerät ist in einem gut belüfteten Raum zu lagern; die Abmessungen des Raumes haben den Abmessungen zu entsprechen, die für den Gerätegebrauch angegeben sind. Das Gerät muss in einem Raum installiert, benutzt und gelagert werden, dessen Oberfläche den minimalen Abmessungen entspricht, die in der Tabelle auf Seite 6 angegeben sind. Die Menge an Kältemittel R290 entspricht den Angaben auf dem Datenschild am Apparat.
3. Kindern ab 8 Jahren und Personen mit eingeschränkten körperlichen, sinnlichen oder geistigen Fähigkeiten, von unerfahrenen oder unwissenden Personen können das Gerät benutzen, wenn diese überwacht werden oder Anleitungen zum sicheren Gebrauch des Geräts erhalten und dessen Gefahren verstanden haben. Kinder dürfen nicht mit dem Gerät spielen. Reinigungen und Wartungen, die der Benutzer ausführen kann, dürfen nicht von Kindern ohne Aufsicht vorgenommen werden (gilt für Länder der Europäischen Union).
4. Das Gerät kann von Personen (Kinder inbegriffen) mit eingeschränkten körperlichen, sinnlichen oder geistigen Fähigkeiten oder von unerfahrenen oder unwissenden Personen unter Überwachung benutzt werden oder nachdem sie entsprechende Anleitungen zum sicheren Gebrauch des Geräts durch eine, für ihre Sicherheit verantwortliche Person, erhalten haben (nur in Ländern außerhalb der Europäischen Union anwendbar).
5. Wenn das Stromkabel beschädigt ist, muss dieses zur Vermeidung jeglicher Gefahren vom Hersteller oder von dessen Technischem Kundendienst beziehungsweise durch gleichermaßen qualifiziertes Personal ersetzt werden, um jeglicher Gefahr vorzubeugen.
6. Um jegliche Gefahr von Stromschlägen zu vermeiden, muss der Stecker vor jedem Wartungseingriff am Gerät aus der Steckdose gezogen werden.
7. Damit das Gerät einwandfrei funktioniert, die Minimalabstände und Anleitungen dieses Handbuchs beachten (siehe Abbildung 1).

1. El aparato contiene gas R290 (clasificación de inflamabilidad A3).
2. El aparato debe almacenarse en un lugar bien ventilada en el cual la dimensión de la habitación corresponda a las medidas especificadas para el uso del aparato. El aparato debe instalarse, utilizarse y almacenarse en una habitación cuya superficie respete las dimensiones mínimas en la tabla de página 6. Este aparato contiene una cantidad de gas refrigerante R290 igual a la indicada en la etiqueta de datos colocada en el aparato.
3. El aparato puede utilizarse por niños con una edad no inferior a los 8 años y por personas con reducidas capacidades físicas, sensoriales o mentales, o sin experiencia ni el necesario conocimiento, siempre y cuando bajo supervisión o después de que las mismas hayan recibido instrucciones relativas al uso seguro del aparato y a la comprensión de los peligros inherentes. Los niños no deben jugar con el aparato. La limpieza y el mantenimiento que deben efectuarse por el usuario no deben efectuarse por niños sin supervisión (aplicable para los países de la Unión Europea).
4. El aparato puede utilizarse por personas (incluso niños) con reducidas capacidades físicas, sensoriales o mentales, o sin experiencia ni el necesario conocimiento, siempre y cuando bajo supervisión o después de que las mismas hayan recibido instrucciones relativas al uso seguro del aparato por una persona responsable de su seguridad (sólo aplicable para los países fuera de la Unión Europea).
5. En caso de deterioro del cable de alimentación, debe ser sustituido por el fabricante, por el servicio de asistencia técnica o por una persona con cualificación similar, para prevenir cualquier riesgo.
6. Para prevenir cualquier riesgo de electrocución, es indispensable desconectar el enchufe de la toma de corriente antes de que se efectúe cualquiera operación de mantenimiento en el aparato.
7. Para el correcto funcionamiento del aparato, respete las distancias mínimas y las indicaciones indicadas en este manual (vea figura 1).

1. O aparelho contém gás R290 (classificação de ignição A3).
2. O aparelho deve ser armazenado num local bem ventilado e dimensionado de acordo com as especificações de utilização do próprio aparelho. O aparelho deve ser instalado, utilizado e conservado num local adequado, cuja superfície respeite as dimensões mínimas indicadas na tabela da página 6. A quantidade de gás refrigerante R290 que este aparelho contém está indicada na placa de identificação aplicada ao corpo do mesmo.
3. O aparelho pode ser utilizado por crianças de idade não inferior a 8 anos e por pessoas com capacidades físicas, sensoriais ou mentais reduzidas, ou sem experiência ou conhecimento suficiente, desde que sob a supervisão de uma pessoa capaz ou depois de terem recebido instruções relativas à utilização segura do aparelho e à compreensão dos perigos inerentes ao mesmo. As crianças não devem brincar com o aparelho. As operações de limpeza e manutenção de responsabilidade do utilizador não devem ser realizadas por crianças não supervisionadas (aplicável somente para os países da União Europeia).
4. O aparelho pode ser utilizado por pessoas (incluindo crianças) com capacidades físicas, sensoriais ou mentais reduzidas, ou sem experiência ou conhecimento suficiente, desde que sob a supervisão de uma pessoa capaz ou depois de terem recebido instruções relativas à utilização segura do aparelho (aplicável somente para os países da União Europeia).
5. Se o cabo de alimentação está estragado, deve ser substituído pelo fabricante ou pelo seu serviço de assistência técnica, ou por uma pessoa com qualificação semelhante, de modo a evitar qualquer tipo de risco.
6. A fim de prevenir os riscos de eletrocussão é obrigatório desconectar a ficha da tomada elétrica antes de executar qualquer operação de manutenção.
7. Para garantir um funcionamento correto do aparelho, respeite as distâncias mínimas e as instruções fornecidas neste manual (veja a Figura 1).

NL**WAARSCHUWINGEN**

1. Het apparaat bevat het gas R290 (classificatie ontvlambaarheid A3).
2. Het apparaat moet opgeslagen worden in een goed geventileerd vertrek, waarvan de afmetingen overeenkomen met de maten die gespecificeerd zijn voor het gebruik van het apparaat. Het apparaat moet geïnstalleerd, gebruikt en bewaard worden in een vertrek waarvan het oppervlak de minimum afmetingen heeft die aangeduid worden in de tabel van pagina 6. Dit apparaat bevat een hoeveelheid koelgas R290 die gelijk is aan de hoeveelheid die vermeld wordt op het etiket met gegevens dat op het apparaat aangebracht is.
3. Het apparaat mag gebruikt worden door kinderen van 8 jaar of ouder en door personen met verminderde lichamelijke, zintuiglijke of geestelijke bekwaamheden, of zonder ervaring of de benodigde kennis, op voorwaarde dat ze onder toezicht staan, of nadat ze instructies over het veilige gebruik van het apparaat ontvangen hebben en de gevaren die daaraan inherent zijn begrepen hebben. Kinderen mogen niet met het apparaat spelen. De reiniging en het onderhoud die door de gebruiker uitgevoerd moeten worden mogen niet uitgevoerd worden door kinderen zonder toezicht (van toepassing voor de landen van de Europese Unie).
4. Het apparaat mag gebruikt worden door personen (met inbegrip van kinderen) met verminderde lichamelijke, zintuiglijke of geestelijke bekwaamheden, of zonder ervaring of de benodigde kennis, op voorwaarde dat ze onder toezicht staan, of nadat ze instructies over het veilige gebruik van het apparaat ontvangen hebben, van iemand die verantwoordelijk voor hun veiligheid is (alleen van toepassing voor de landen buiten de Europese Unie).
5. Als het netsnoer beschadigd is, moet dit vervangen worden door de fabrikant of diens technische assistentiedienst of hoe dan ook door iemand met een gelijkaardige kwalificatie, zodat ieder risico voorkomen wordt.
6. Om ieder risico van elektrische schokken te voorkomen, is het absoluut noodzakelijk de stekker uit het stopcontact te trekken alvorens ongeacht welke onderhoudsingreep op het apparaat uit te voeren.
7. Voor de correcte werking van het apparaat moeten de minimum afstanden en de aanwijzingen in acht genomen worden die in deze handleiding staan.

EL**ΠΡΟΕΙΔΟΠΟΙΗΣΕΙΣ**

1. Η συσκευή περιέχει αέριο R290 (ταξινόμηση ευφλεκτικότητας A3).
2. Το μηχάνημα πρέπει να φυλάσσεται σε καλά αεριζόμενο χώρο, όπου το μέγεθος του χώρου αντιστοιχεί στις μετρήσεις που καθορίζονται για τη χρήση της συσκευής. Η συσκευή πρέπει να τοποθετείται, να χρησιμοποιείται και να αποθηκεύεται σε δωμάτιο του οποίου η επιφάνεια συμμορφώνεται με τις ελάχιστες διαστάσεις που αναφέρονται στον πίνακα στη σελίδα 6. Αυτό το μηχάνημα περιέχει μια ποσότητα ψυκτικού αερίου R290 ίση με εκείνη που αναφέρεται στην ετικέτα δεδομένων επί της συσκευής.
3. Η συσκευή μπορεί να χρησιμοποιηθεί από παιδιά ηλικίας άνω των 8 ετών και από άτομα με μειωμένες φυσικές και νοητικές ικανότητες ή χωρίς εμπειρία ή απαραίτητη γνώση, εφόσον βρίσκονται υπό επίτηρηση ή έχουν λάβει οδηγίες σχετικά με την ασφαλή χρήση της συσκευής και έχουν κατανοήσει τους κινδύνους που ενέχει η χρήση της. Τα παιδιά δεν θα πρέπει να παίζουν με τη μηχανή. Ο καθαρισμός και η συντήρηση που πρέπει να γίνονται από τον χρήστη δεν θα πρέπει να πραγματοποιούνται από παιδιά χωρίς επίτηρηση (ισχύει για τις Χώρες της Ευρωπαϊκής Ένωσης).
4. Το μηχάνημα μπορεί να χρησιμοποιηθεί από άτομα (συμπεριλαμβανομένων των παιδιών) με μειωμένη φυσική, αισθητηριακή ή διανοητική ικανότητα, ή με έλλειψη εμπειρίας ή γνώσεων, υπό την προϋπόθεση ότι εποπτεύονται, ή αφού έχουν λάβει οδηγίες σχετικά με την ασφαλή χρήση της συσκευής από άτομο υπεύθυνο για την ασφάλειά τους (ισχύει μόνο για χώρες εκτός της Ευρωπαϊκής Ένωσης).
5. Εάν το καλώδιο τροφοδοσίας έχει φθαρεί, πρέπει να αντικατασταθεί από τον κατασκευαστή ή από την υπηρεσία τεχνικής υποστήριξής του ή σε κάθε περίπτωση από ένα άτομο με παρόμοια ιδιότητα, έτσι ώστε να προληφθεί κάθε κίνδυνος.
6. Για να αποφύγετε τυχόν κίνδυνο ηλεκτροπληξίας, είναι απαραίτητο να αποσυνδέετε το φις από την πρίζα πριν από την εκτέλεση των εργασιών συντήρησης στη συσκευή.
7. Για τη σωστή λειτουργία της συσκευής, τηρείτε τις ελάχιστες αποστάσεις και τις ενδείξεις που δίνονται στο παρόν εγχειρίδιο.

PL**OSTRZEŻENIE**

1. Urządzenie zawiera gaz R290 (klasyfikacja palności A3).
2. Urządzenie musi być przechowywane w dobrze wentylowanym pomieszczeniu, którego wielkość odpowiada przewidzianym wymiarom. Urządzenie musi być zainstalowane, używane i przechowywane w pomieszczeniu, którego powierzchnia odpowiada minimalnym wymiarom podanym w tabeli na stronie 6. Omawiane urządzenie zawiera gazowy czynnik chłodniczy R290 w ilości podanej na tabliczce znamionowej urządzenia.
3. Urządzenie może być używane przez dzieci w wieku od 8 lat oraz przez osoby o ograniczonych zdolnościach fizycznych, sensorycznych lub umysłowych, lub osoby nieposiadające doświadczenia i wiedzy, pod warunkiem, że są one nadzorowane lub otrzymały instrukcje dotyczące bezpiecznego użytkowania urządzenia i zrozumiały związane z tym zagrożenia. Nie należy dopuścić, by dzieci bawiły się urządzeniem. Czyszczenie i konserwacja, które może wykonywać użytkownik nie mogą być przeprowadzane przez dzieci bez nadzoru (dotyczy krajów UE).
4. Urządzenie może być używane przez osoby (w tym dzieci) o ograniczonych zdolnościach fizycznych, sensorycznych lub umysłowych, lub nieposiadające doświadczenia i wiedzy, pod warunkiem, że są one nadzorowane lub otrzymały instrukcje dotyczące bezpiecznego użytkowania urządzenia od osoby odpowiedzialnej za ich bezpieczeństwo (dotyczy tylko krajów spoza Unii Europejskiej).
5. W razie uszkodzenia kabla zasilającego należy zwrócić się po jego wymianę do producenta, autoryzowanego serwisu technicznego lub wykwalifikowanego personelu, aby zapobiec jakiegokolwiek ryzyku.
6. Aby uniknąć ryzyka porażenia prądem, przed przystąpieniem do jakichkolwiek czynności konserwacyjnych na urządzeniu należy bezwzględnie wyjąć wtyczkę od gniazdka.
7. W celu zagwarantowania prawidłowej pracy urządzenia, przestrzegać minimalnych odległości i wskazówek zawartych w niniejszej instrukcji.

1. Aparatul conține gaz R290 (clasa de inflamabilitate A3).
2. Aparatul trebuie depozitat într-o încăpere bine ventilată, unde dimensiunea încăperii corespunde măsurilor specificate pentru utilizarea aparatului. Aparatul trebuie instalat, utilizat și depozitat într-o încăpere a cărei suprafață respectă dimensiunile minime indicate în tabelul de la pagina 6. Acest aparat conține o cantitate de gaz refrigerant R290 egală cu cea indicată pe eticheta date de pe aparat.
3. Aparatul poate fi utilizat de către copiii de peste 8 ani și de către persoane cu abilități fizice, senzoriale sau mentale reduse, sau fără experiență sau fără cunoștințele necesare, atâta timp cât se află sub supraveghere sau după ce au primit instrucțiuni privind folosirea în siguranță a aparatului și înțelegerea pericolelor inerente. Copiii nu trebuie să se joace cu aparatul. Curățarea și întreținerea destinate a fi efectuate de către utilizator nu trebuie să fie efectuate de copii nesupravegheați (aplicabil pentru țările Uniunii Europene).
4. Aparatul poate fi utilizat de către persoane (inclusiv copii) cu abilități fizice, senzoriale sau mentale reduse, sau fără experiență sau fără cunoștințele necesare, atâta timp cât se află sub supraveghere sau după ce au primit instrucțiuni privind folosirea în siguranță a aparatului din partea unei persoane responsabile pentru siguranța acestora (aplicabil numai pentru țările din afara Uniunii Europene).
5. În cazul în care cablul de alimentare este deteriorat, acesta trebuie înlocuit de producător sau de serviciul de asistență tehnică al acestuia sau în orice caz de către o persoană cu calificare similară, pentru a preveni orice risc.
6. Pentru a preveni orice risc de electrocutare, este esențial să deconectați ștecherul de la priză înainte de a efectua orice operațiune de întreținere pe aparat.
7. Pentru funcționarea corectă a aparatului, respectați distanțele minime și indicațiile din acest manual.

1. Apparaten innehåller R290-gas (brännbarhetsklass A3).
2. Apparaten ska lagras i en väl ventilerad lokal vars mått motsvarar måtten som specificeras för apparatens användning. Apparaten måste installeras, användas och förvaras i ett rum vars yta överensstämmer med minimimåtten som anges i tabellen på sidan 6. Denna apparat innehåller en mängd R290 köldmediegas som är lika med den som anges på apparatens dataetikett.
3. Enheten kan användas av barn över 8 års ålder och av personer med nedsatt fysisk, sensorisk och mental förmåga eller av personer utan nödvändig erfarenhet och kunskap förutsatt att de är under tillsyn eller efter att de har fått instruktioner om säker användning av enheten och har förstått de risker som enheten kan medföra. Barn får inte leka med apparaten. Rengöring och underhåll som ska utföras av användaren får inte utföras av barn utan tillsyn (tillämpligt i EU-länder).
4. Enheten kan användas av personer (inklusive barn) med nedsatt fysisk, sensorisk eller mental förmåga, eller utan erfarenhet eller nödvändig kunskap, förutsatt att de är under tillsyn eller efter att de har fått instruktioner om säker användning av enheten av en person som ansvarar för deras säkerhet (gäller endast för länder utanför Europeiska unionen).
5. Om nätkabeln är skadad ska den bytas ut av tillverkaren eller av dennes tekniska service eller hur som helst av en person med liknande kompetens för att förhindra alla typer av risker.
6. För att förhindra all risk för elchock är det absolut nödvändigt att dra ut kontakten ur eluttaget innan elanslutningar och någon typ av underhållsinsgrepp utförs på apparaten.
7. För att enheten ska fungera korrekt, ska minimiavstånden och indikationerna i denna handbok följas.

1. Laite sisältää R290-kaasua (syttyvyysluokitus A3).
2. Laite on säilytettävä hyvin ilmastoidussa tilassa, jonka koko vastaa laitteen käyttöä varten määritettyjä mittoja. Laite on asennettava, sitä on käytettävä ja varastoitava tilassa, jonka pinta-ala on sivun 6 taulukossa annettujen vähimmäismittojen mukainen. Tämä laite sisältää R290-kylmäainekaasun määrän, joka vastaa laitteen tiedot sisältävässä tarrassa ilmoitettua määrää.
3. Laitteen käyttö on sallittu vähintään 8-vuotiaille lapsille ja sellaisille henkilöille, joiden fyysinen, aisteihin liittyvä tai henkinen toimintakyky on rajoittunut tai joilla ei ole kokemusta tai tietoa laitteen käytöstä sillä ehdolla, että heitä valvotaan ja opastetaan laitteen turvalliseen käyttöön liittyen ja että he tuntevat sen käyttöön liittyvät vaarat. Lapset eivät saa leikkiä laitteella. Käyttäjän tehtäväksi tarkoitettuja puhdistus- ja huoltotoimia eivät saa tehdä lapset ilman valvontaa (koskee EU-maita).
4. Laitetta voivat käyttää henkilöt (myös lapset), joilla on heikentyneet fyysiset, sensoriset tai psyykkiset kyvyt tai joilla ei ole kokemusta tai tietoa, edellyttäen, että heitä valvotaan tai että he ovat saaneet heidän turvallisuudestaan vastaavalta henkilöltä ohjeet laitteen turvallisesta käytöstä (koskee vain Euroopan unionin ulkopuolisia maita).
5. Anna vahingoittuneen virtajohdon vaihto valmistajan, valtuutetun teknisen huoltopalvelun tai vastaavan ammattipätevyyden omaavan henkilön suoritettavaksi, jotta välttyt mahdollisilta onnettomuuksilta.
6. Sähköiskun vaaran välttämiseksi pistoke on ehdottomasti irrotettava pistorasiasta ennen laitteen huoltotoita.
7. Jotta laite toimisi oikein, noudata tässä käyttöohjeessa annettuja vähimmäisetäisyyksiä ja ohjeita.

NO**ADVARSLER**

1. Apparatet inneholder gass R290 (brennbarhetsklassifisering A3).
2. Apparatet må oppbevares på et godt ventilert sted, og størrelsen på rommet må tilfredsstillende spesifiserte målene for bruk av apparatet. Apparatet må installeres, brukes og oppbevares på et sted som har en størrelse som tilfredsstillende minimumsdimensjonene som er angitt i tabellen på side 6. Dette apparatet inneholder en mengde kjølegass R290 som tilsvarer den som er angitt på merkeetiketten som er plassert på apparatet.
3. Apparatet kan brukes av barn på minst 8 år og personer med reduserte fysiske, sansemessige eller mentale evner, eller uten erfaring eller nødvendig kunnskap, så fremt de overvåkes eller etter at de har mottatt instruksjoner om sikker bruk av apparatet og forstått alle farene som er forbundet med bruk av apparatet. Barn må ikke leke med apparatet. Rengjøring og vedlikehold som skal utføres av brukeren må ikke gjennomføres av barn, med mindre disse overvåkes (gjelder for land i EU).
4. Apparatet kan brukes av personer (inkludert barn) med reduserte fysiske, sansemessige eller mentale evner, eller som mangler erfaring eller nødvendig kunnskap, så fremt de overvåkes eller hvis de har mottatt instruksjoner om korrekt bruk av apparatet av en person som er ansvarlig for deres sikkerhet (gjelder bare for land utenfor Europa).
5. Hvis strømkabelen er skadet må denne byttes ut av produsenten eller av produsentens tekniske assistanse-tjeneste eller uansett av en person med lignende kvalifikasjoner, slik at man unngår enhver form for fare.
6. For å unngå all fare for elektrisk støt er det helt nødvendig å koble støpselet fra stikkontakten før du gjennomfører noen form for vedlikehold på apparatet.
7. For at apparatet skal fungere korrekt må du respektere minimumsavstandene og indikasjonene som er angitt i denne veiledningen.

HU**FIGYELMEZTETÉSEK**

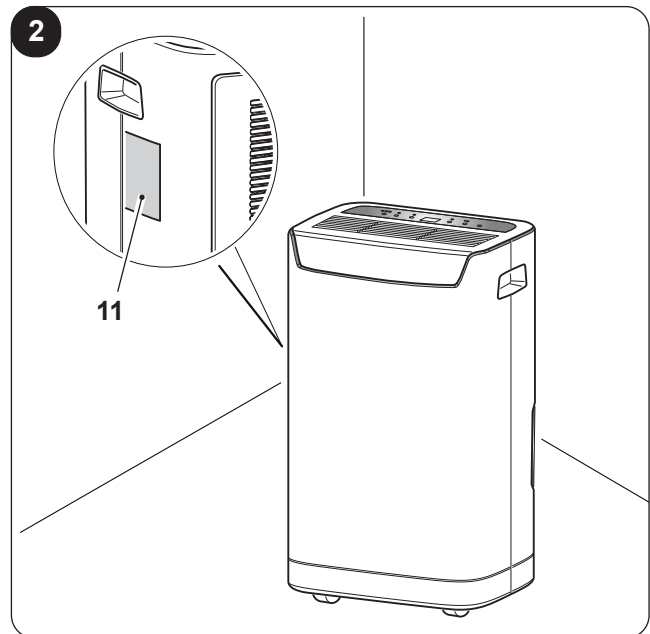
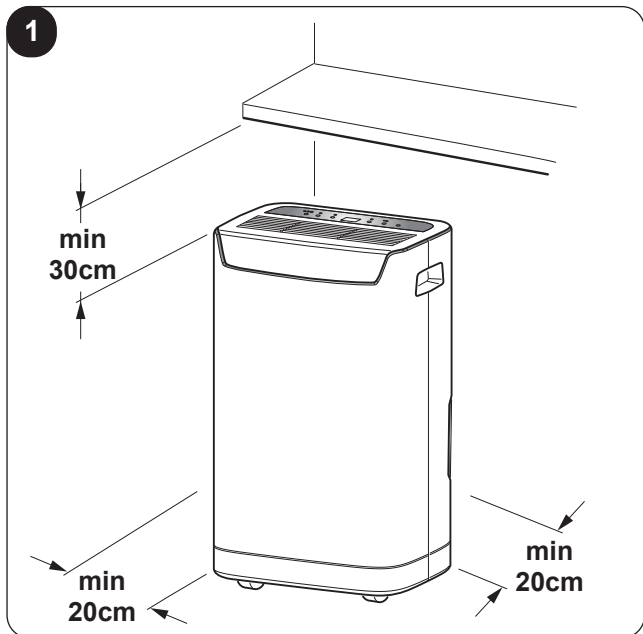
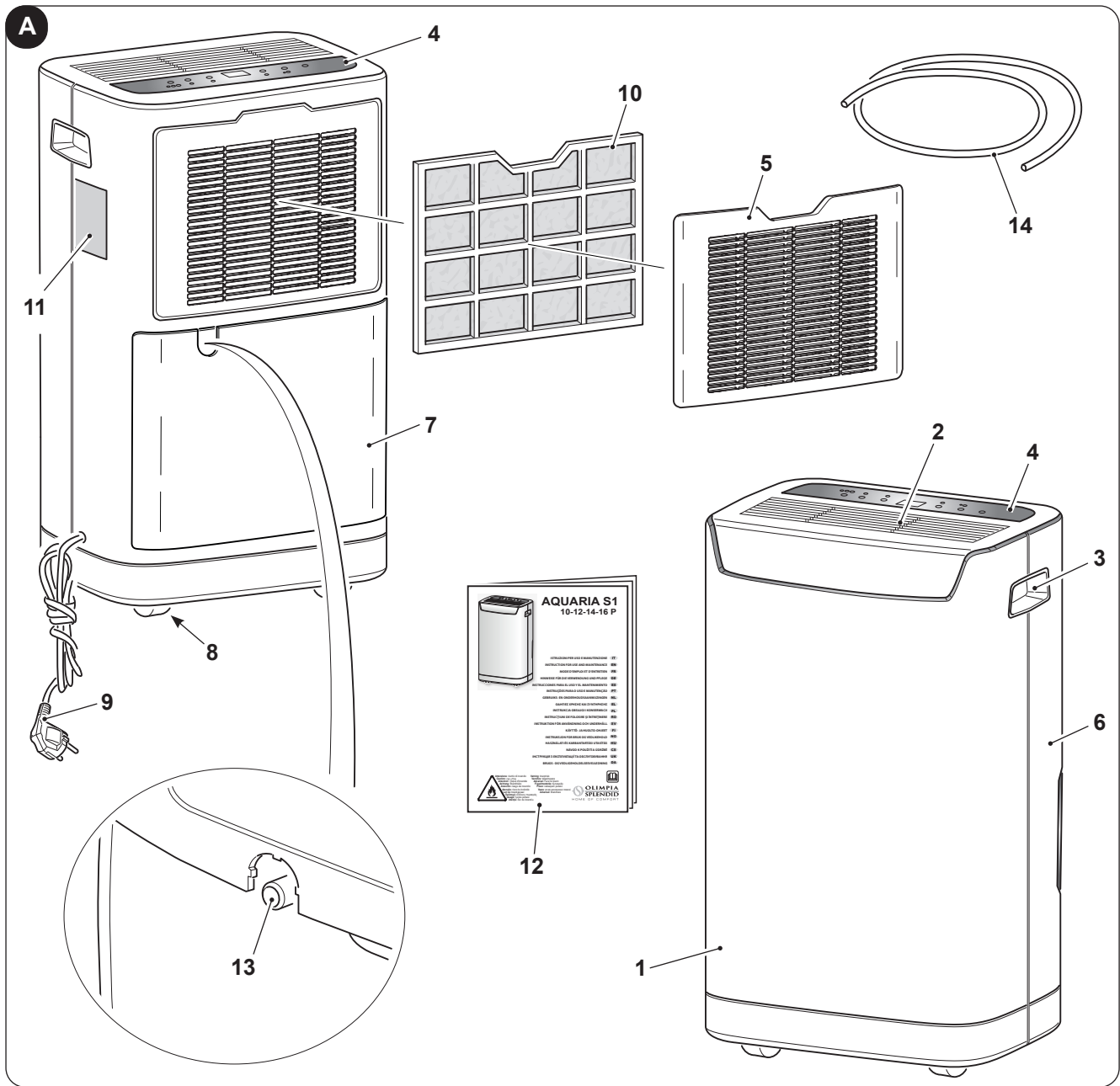
1. A berendezés (tűzveszélyességi szempontból A3-as besorolású) R290 hűtőközeggel működik.
2. A berendezést egy olyan jól szellőző helyiségben kell tárolni, amelynek mérete megfelel a berendezés használatához előírtaknak. A berendezést csak olyan méretű helyiségben szabad telepíteni, használni és tárolni, amelynek méretei megfelelnek a 6. táblázatban megadott minimum méreteknél. A berendezésben lévő R290 hűtőközeg mennyiségét a berendezésre elhelyezett címke mutatja.
3. A berendezést 8 éven feletti gyermekek, valamint csökkent fizikai, érzékszervi vagy szellemi képességekkel rendelkező személyek, a szükséges tapasztalattal vagy a megfelelő ismeretekkel nem rendelkező személyek is használhatják, amennyiben felügyelet alatt állnak, vagy megkapták a berendezés biztonságos használatára vonatkozó utasításokat, és megértették a berendezés okozta veszélyeket. Gyermekek nem játszhatnak berendezéssel. A felhasználó által végzett tisztítást és karbantartást gyermekek felügyelet nélkül nem végezhetik el. (Ez az előírás az uniós tagországokra vonatkozik.)
4. A berendezést csökkent fizikai, érzékszervi vagy szellemi képességekkel rendelkező személyek (beleértve a gyermekeket is) illetve a szükséges tapasztalattal vagy megfelelő ismeretekkel nem rendelkező személyek is használhatják, ha biztosítják számukra a szükséges felügyeletet, vagy egy a biztonságukért felelős személy tájékoztatja őket a berendezés biztonságos használatáról (ez kizárólag az előírás csak az uniós tagországokra vonatkozik).
5. A kockázatok elkerülése érdekében, ha a tápkábel megsérül, azt a gyártónak, az általa megbízott műszaki szolgálatnak, vagy egy hasonló képzettségű személynek ki kell cserélnie.
6. Az áramütés veszélyének elkerülése érdekében feltétlenül húzza ki a csatlakozódugót a konnektorból, mielőtt bármilyen karbantartási műveletet végezne a berendezésen.
7. A berendezés zavarmentes működése érdekében tartsa be a biztonsági távolságokat és a jelen kézikönyvben szereplő utasításokat.

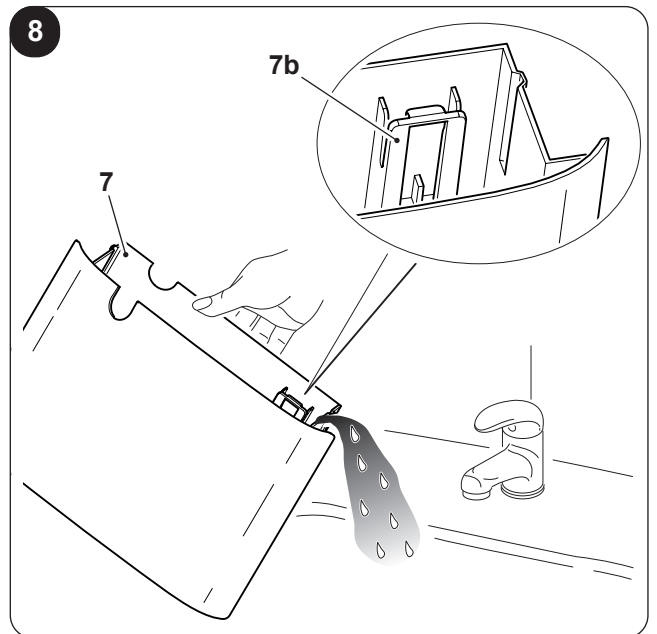
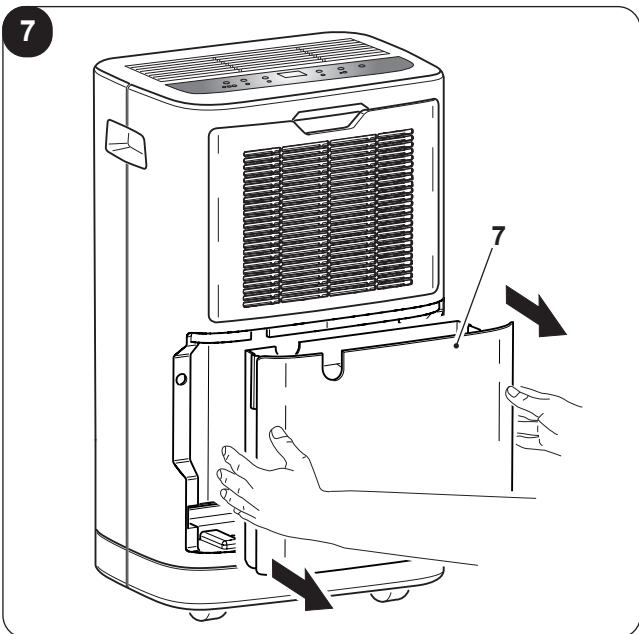
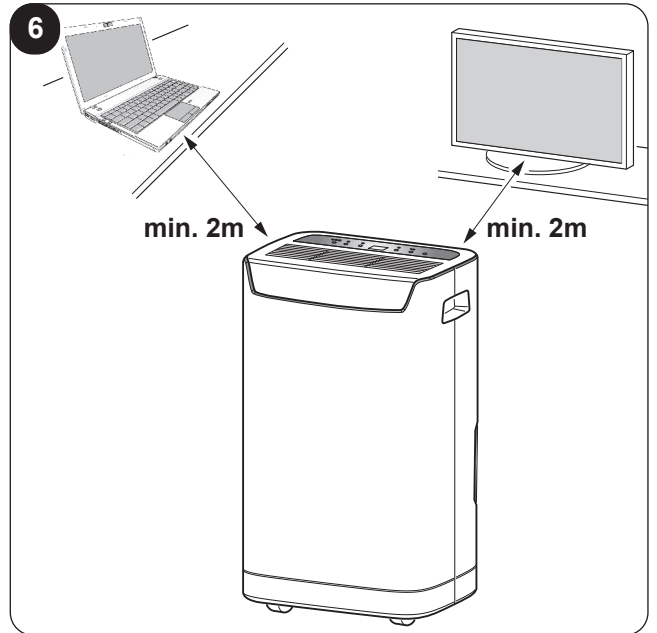
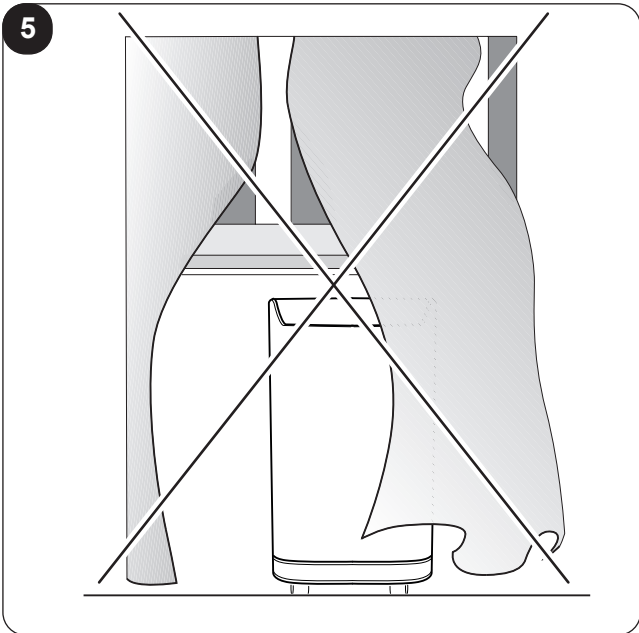
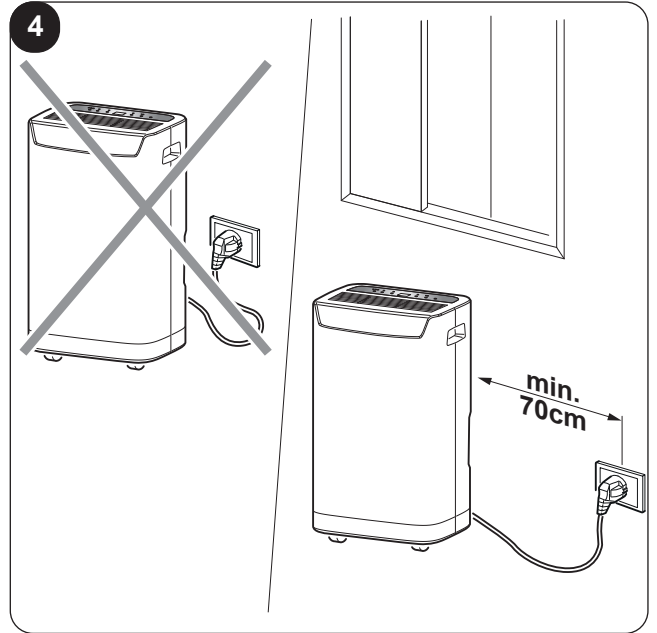
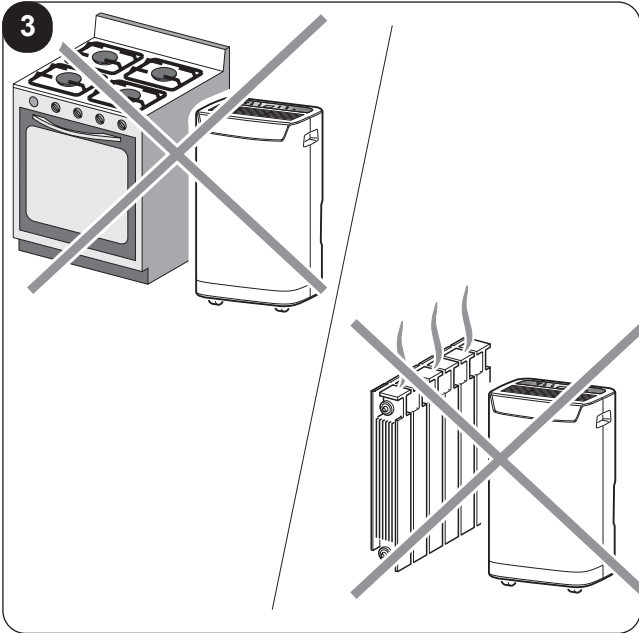
CS**UPOZORNĚNÍ**

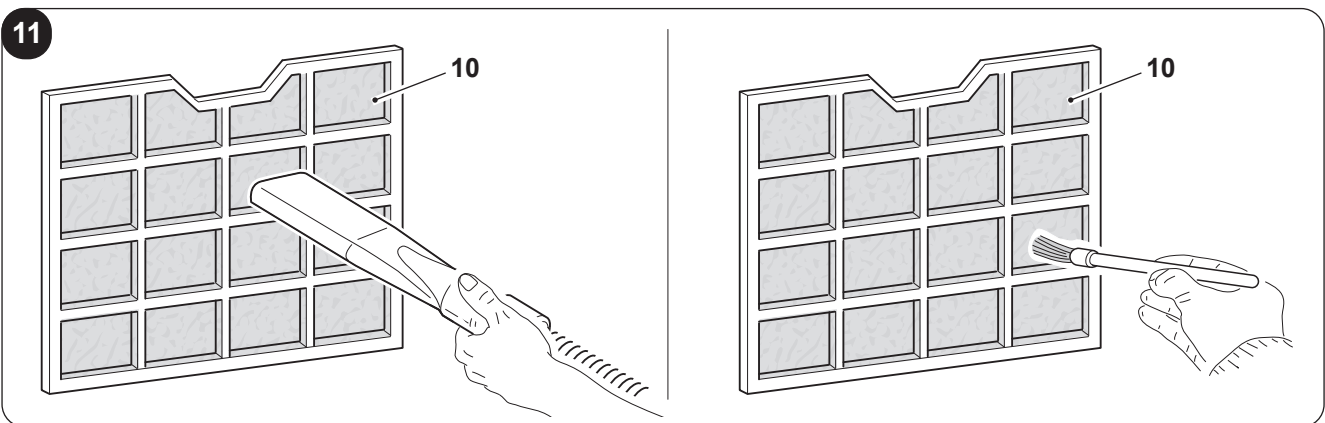
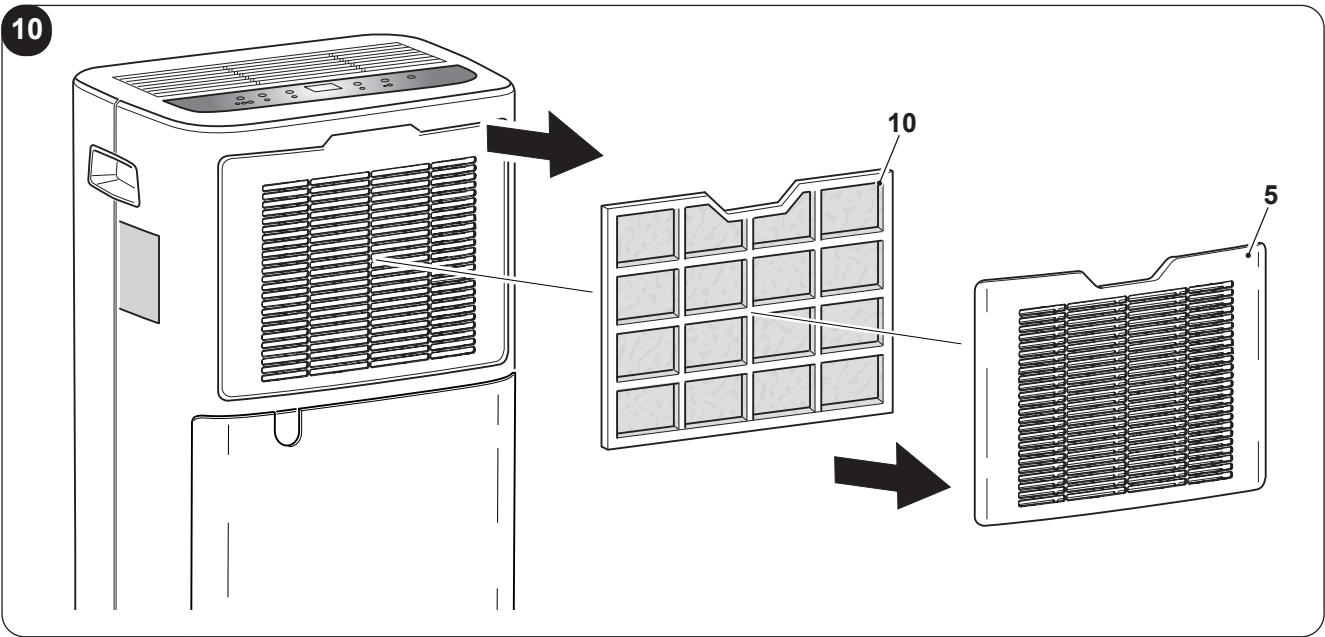
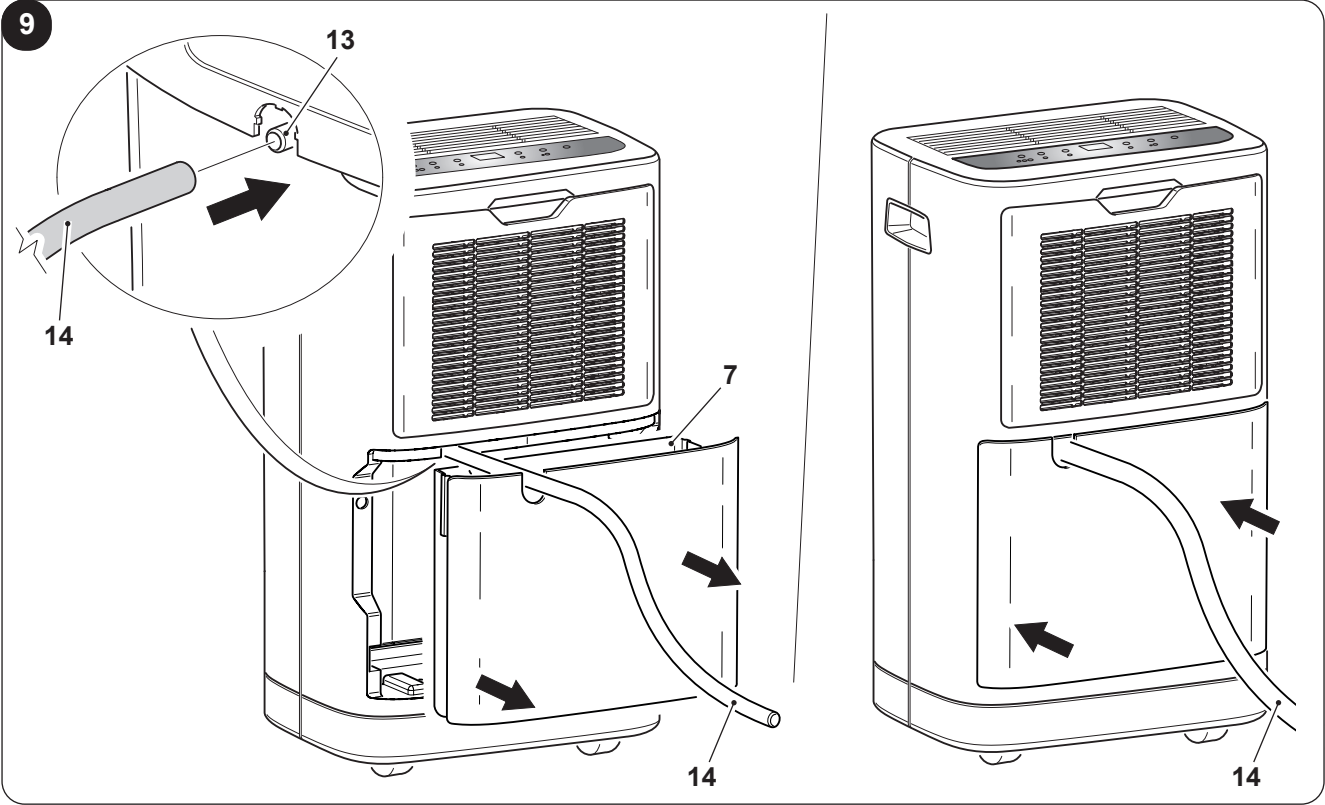
1. Spotřebič obsahuje plyn R290 (třída hořlavosti A3).
2. Spotřebič musí být skladován v dobře větrané místnosti, jejíž velikost odpovídá pokynům uvedených v opatřeních stanovených pro použití spotřebiče. Spotřebič musí být instalován, používán a skladován v místnosti, jejíž povrch odpovídá minimálním rozměrům uvedeným v tabulce na straně 6. Tento spotřebič obsahuje chladicí plyn R290 v množství uvedeném na identifikačním štítku umístěném na spotřebiči.
3. Spotřebič smí být používán dětmi nad 8 let a osobami s omezenými fyzickými, smyslovými, nebo mentálními schopnostmi nebo bez potřebných zkušeností či znalostí, pokud jsou pod dohledem, nebo byly s pokyny týkajícími se bezpečného používání spotřebiče a nebezpečími, které s jeho používáním mohou souviset, poučeny. Děti si nesmějí se spotřebičem hrát. Čištění a údržba, které má provádět uživatel, nesmí být vykonávány dětmi bez dozoru (týká se země Evropské unie).
4. Spotřebič mohou používat osoby (včetně dětí) se sníženými fyzickými, smyslovými nebo duševními schopnostmi nebo bez zkušeností či potřebných znalostí, pokud jsou pod dohledem, nebo poté, co od osoby odpovědné za jejich bezpečnost obdržely pokyny, jak spotřebič bezpečně používat (týká se pouze země mimo Evropskou unii).
5. Pokud je napájecí kabel poškozený, za účelem jeho výměny je třeba kontaktovat výrobce či technický servis nebo v každém případě vyškoleného odborníka tak, aby nedošlo k žádnému riziku.
6. Abyste předešli jakémukoli riziku úrazu elektrickým proudem, je nezbytné před provedením jakékoli údržby spotřebiče vytáhnout zástrčku ze zásuvky.
7. Pro správné fungování spotřebiče dodržujte minimální vzdálenosti a pokyny uvedené v tomto návodu.

1. Прилад містить газ R290 (вища горючість A3).
2. Прилад необхідно зберігати в добре провітрюваному приміщенні, поверхня якого відповідає розмірам, наданим в інструкції використання приладу. Прилад необхідно встановлювати, використовувати та зберігати в приміщенні, поверхня якого відповідає мінімальним розмірам, наданим у таблиці на сторінці 6. Цей прилад містить кількість газу холодоагенту R290, рівну кількості, вказаної на етикетці, розміщеної на приладі.
3. Приладом можуть користуватися діти від 8 років та особи з обмеженими фізичними, сенсорними або розумовими можливостями, без досвіду або без здібностей, за умови, що вони перебувають під наглядом або після того, як вони отримали інструкції щодо безпечного використання приладу та розуміють небезпеки, притаманної йому. Діти не повинні гратися з приладом. Очищення та технічне обслуговування, які мають здійснювати користувачі, не повинні виконуватися дітьми без нагляду (стосується країн Європейського Союзу).
4. Приладом можуть користуватися особи (також діти) з обмеженими фізичними, сенсорними або розумовими можливостями, без досвіду або без здібностей, за умови, що вони перебувають під наглядом або після того, як вони отримали інструкції щодо безпечного використання приладу від особи, яка відповідає за їхню безпеку (стосується лише країн за межами Європейського Союзу).
5. У разі пошкодження кабелю живлення, його необхідно замінити, звернувшись до виробника або авторизованого центру обслуговування чи до особи з подібною кваліфікацією, щоб уникнути ризики небезпечних ситуацій.
6. Щоб запобігти будь-якого ризику ураження електричним струмом, важливо вийняти вилку з розетки перед виконанням будь-якого технічного обслуговування приладу.
7. Для правильної роботи приладу дотримуйтеся мінімальних відстаней та вказівок, наведених у цієї інструкції.

1. Apparatet indeholder gassen R290 (brændbarhedsklasse A3).
2. Apparatet skal opbevares i et godt udluftet rum, hvis størrelse svarer til de dimensioner, der er angivet for brug af apparatet. Apparatet skal installeres, bruges og opbevares i et rum, hvis overfladeareal svarer til de minimumsstørrelser, der er angivet i tabellen på side 6. Dette apparat indeholder en mængde kølemiddelgas af typen R290 svarende til den mængde, der er angivet på apparatets typeskilt.
3. Apparatet må ikke bruges af børn på under 8 år eller personer med nedsatte fysiske, sensoriske eller mentale evner, eller som ikke har det nødvendige kendskab, med mindre de er under opsyn eller har modtaget instruktioner i sikker brug af apparatet og har forstået de farer, som brugen indebærer. Børn må ikke lege med apparatet. Rengøring og vedligeholdelse, som skal udføres af brugeren, må ikke udføres af børn, som ikke er under opsyn (gælder for landene i Den Europæiske Union).
4. Apparatet må bruges af personer (herunder børn) med nedsatte fysiske, sensoriske eller mentale evner, eller som ikke har det nødvendige kendskab, hvis de er under opsyn eller har modtaget instruktioner i sikker brug af apparatet af en person, som er ansvarlig for deres sikkerhed (gælder kun for lande uden for Den Europæiske Union).
5. Hvis strømkablet er beskadiget, skal det udskiftes af fabrikanten eller dennes tekniske serviceafdeling, eller af en fagkyndig med tilsvarende kvalifikationer, for at undgå enhver fare.
6. Af hensyn til at undgå enhver fare for elektrisk stød er det vigtigt at trække stikket ud af stikkontakten, før der udføres vedligeholdelsesarbejde på apparatet.
7. Af hensyn til apparatets korrekte funktion, skal alle minimumsafstande og instruktioner i denne brugsanvisning overholdes nøje.









0 - HINWEISE	2
0.1 - ALLGEMEINE HINWEISE.....	2
0.2 - BILDSYMBOLS.....	2
0.2.1 - Bildsymbole	2
0.3 - ALLGEMEINE HINWEISE.....	3
0.4 - BESTIMMUNGS-GEMÄSSE VERWENDUNG	5
0.5 - NICHT VORGESEHENER UND POTENZIELL GEFÄHRLICHER GEBRAUCH.....	5
0.6 - HINWEISE ZUM KÜHLGAS R290	6
1 - BESCHREIBUNG DES GERÄTS	10
1.1 - MERKMALE	10
1.2 - BEZEICHNUNG DER WICHTIGSTEN BAUTEILE	10
2 - INSTALLATION	10
2.1 - TRANSPORT DES GERÄTS	10
2.2 - HINWEISE.....	11
2.3 - MONTAGE DES GERÄTS	11
2.4 - STROMANSCHLUSS	11
3 - GEBRAUCH DES GERÄTS	12
3.1 - SYMBOLE UND TASTEN AM BEDIENFELD	12
3.2 - BETRIEB DES GERÄTS.....	12
3.2.a - Vorbereitende Maßnahmen.....	12
3.2.b - EIN-/AUS-Schalter	12
3.2.c - Lüftergeschwindigkeit.....	13
3.2.d - Timer-Funktion	13
3.2.e - Display-Aktivierung.....	13
3.2.f - Einstellung des Feuchtigkeitsniveaus	13
3.3 - AUSWAHL BETRIEBSMODUS.....	13
3.3.a - Modus Laundry.....	13
3.3.b - Entfeuchtungsmodus.....	14
3.4 - WASSERABFLUSS	14
3.4.a - Den Tank leeren	14
3.4.b - Fortlaufender Wasserabfluss	14
3.5 - BLACKOUT	14
4 - INSTANDHALTUNG UND REINIGUNG	14
4.1 - REINIGUNG	15
4.1.a - Das Gerät reinigen	15
4.2 - FILTERREINIGUNG AKTIV-KARBON	15
4.3 - REINIGUNG DES TANKS.....	15
5 - AUFBEWAHRUNG DES GERÄTS.....	16
6 - TECHNISCHE DATEN.....	16
7 - STÖRUNGEN UND ABHILFEN	16

ILLUSTRATIONEN

Die Illustrationen sind auf den Anfangsseiten des Handbuchs zusammengefasst



0 - HINWEISE

0.1 - ALLGEMEINE HINWEISE

Wir möchten uns zunächst dafür bedanken, dass Sie sich für ein Gerät unserer Herstellung entschieden haben.

0.2 - BILDSYMBOLLE










Die im folgenden Kapitel aufgeführten Bildsymbole liefern schnell und eindeutig Informationen zum korrekten und sicheren Gebrauch des Gerätes.

0.2.1 - Bildsymbole

	Weist darauf hin, dass dieses Dokument vor der Installation und/oder vor dem Gebrauch des Geräts aufmerksam gelesen werden muss.
	Zeigt an, dass das vorliegende Dokument vor jedem Wartungs- bzw. Reinigungsvorgang aufmerksam zu lesen ist.
	Weist auf mögliche Zusatzinformationen in den beiliegenden Handbüchern hin.
	Zeigt an, dass im Gebrauchs- oder Installationshandbuch weiterer Informationen verfügbar sind.
	Zeigt an, dass das Assistenzpersonal beim Umgang des Geräts auf die Anweisungen im Installationshandbuch zu achten hat.
	Weist darauf hin, dass das Gerät brennbares Kältemittel verwendet. Falls das Kältemittel austritt und mit einer Zündquelle in Berührung kommt, besteht Brandgefahr.
	Zeigt dem betreffenden Personal an, dass bei der beschriebenen Tätigkeit die Gefahr eines elektrischen Schlags besteht, wenn diese nicht unter Beachtung der Sicherheitsvorschriften durchgeführt wird.
	Weist das betroffene Personal darauf hin, dass der beschriebene Vorgang das Risiko für körperliche Schäden (Verletzungsgefahr) birgt, wenn er entgegen der Sicherheitsvorschriften ausgeführt wird.
	Weist das betroffene Personal darauf hin, dass der beschriebene Vorgang das Risiko für Verbrennungen an heißen Komponenten birgt, wenn er entgegen der Sicherheitsvorschriften ausgeführt wird.
	Die Paragraphen, denen dieses Symbol vorausgeht, enthalten sehr wichtige Informationen und Vorschriften, insbesondere bezüglich der Sicherheit. Die Nichtbeachtung dieser Informationen und Vorschriften kann dazu führen, dass: <ul style="list-style-type: none">- die Unversehrtheit des Personals an den Geräten gefährdet ist- die vertragliche Garantie verfällt- die Herstellerfirma jede Verantwortung ablehnt.
	Kennzeichnet Handlungen, die absolut verboten sind.
	Weist das betroffene Personal darauf hin, dass es verboten ist, das Gerät wegen Überhitzungsgefahr zu bedecken.

0.3 - ALLGEMEINE HINWEISE

BEIM UMGANG MIT ELEKTROGERÄTEN MÜSSEN STETS GEWISSE GRUNDLEGENDE SICHERHEITSMASSNAHMEN BEACHTET WERDEN, UM DIE GEFAHR VON BRAND, STROMSCHLÄGEN UND VERLETZUNGEN ZU REDUZIEREN, DARUNTER:

-  1. Laut Gesetz ist dies ein vertrauliches Dokument, daher gilt das Verbot der Vervielfältigung oder Übermittlung an Dritte ohne ausdrückliche Genehmigung der Firma OLIMPIA SPLENDID. An den Geräten können technische Neuerungen vorgenommen werden, d.h. Einzelteile können u.U. anders aussehen als auf den Abbildungen, was jedoch die Gültigkeit der Anweisungen in diesem Benutzerhandbuch in keiner Weise beeinträchtigt.
-  2. Bevor Sie mit einer Tätigkeit beginnen (Installation, Instandhaltung, Gebrauch), lesen Sie aufmerksam das vorliegende Benutzerhandbuch und halten Sie sich strengstens an die in den einzelnen Kapiteln dargelegten Anweisungen.
-  3. Bewahren Sie das Handbuch sorgfältig auf, damit Sie es bei Bedarf stets zur Hand haben.
4. Überprüfen Sie das Gerät nach dem Auspacken auf einwandfreien Zustand. Die Verpackungsrückstände nie in Reichweite von Kindern lassen, da sie für diese eine Gefahrenquelle darstellen.
5. **DIE HERSTELLERFIRMA ÜBERNIMMT KEINERLEI VERANTWORTUNG FÜR SCHÄDEN AN PERSONEN ODER SACHEN, DIE DURCH NICHTBEACHTUNG DER IM VORLIEGENDEN BENUTZERHANDBUCH ENTHALTENEN SICHERHEITSVORSCHRIFTEN ENTSTEHEN.**
6. Die Herstellerfirma behält sich das Recht vor, an ihren Modellen jederzeit Veränderungen vorzunehmen, wobei die wesentlichen im vorliegenden Benutzerhandbuch beschriebenen Geräteeigenschaften unverändert bleiben.
-  7. Die Wartung von Luftentfeuchtungsgeräten wie dem vorliegenden könnte gefährlich sein, da sich im Gerät ein unter Druck stehendes Kältegas befindet und die elektrischen Bauteile unter Strom stehen. Daher sind eventuelle Wartungseingriffe (mit Ausnahme der Filterreinigung) ausschließlich durch befugtes und qualifiziertes Fachpersonal auszuführen.
8. Installationen die nicht entsprechend den im vorliegenden Handbuch enthaltenen Anweisungen sowie der Einsatz unter Nichtbeachtung der vorgeschriebenen Temperaturgrenzen, geben keinerlei Anspruch auf Garantie.
9. Die gewöhnliche Instandhaltung der Filter und die allgemeine äußerliche Reinigung können auch durch den Benutzer durchgeführt werden, da sie keine schwierigen oder gefährlichen Tätigkeiten erfordern.
10. Bei der Montage oder bei anderen Wartungen, die in diesem Handbuch und auf den Etiketten im oder am Gerät angegebenen Vorsichtsmaßnahmen beachten sowie jene, die an den gesunden Menschenverstand appellieren und die durch die geltenden Sicherheitsvorschriften des Installationsortes vorgeschrieben sind.
-  11. Bei der Auswechslung von Einzelteilen bitte ausschließlich original OLIMPIA SPLENDID-Ersatzteile verwenden.
-  12. Bei längerem Nichtgebrauch des Geräts oder wenn sich im klimatisierten Raum niemand aufhält wird es zur Vermeidung etwaiger Unfälle empfohlen, die Stromversorgung zu trennen.
-  13. Zur Reinigung des Geräts weder flüssige oder korrosive Reiniger verwenden; kein Wasser oder andere Flüssigkeiten auf das Gerät spritzen, da diese die Kunststoffkomponenten beschädigen oder gar Stromschläge verursachen können.
-  14. Das Gerät nicht nass machen. Es können Kurzschlüsse oder Brände entstehen. Das Gerät nicht in Wasser oder andere Flüssigkeiten tauchen.
-  15. Bei Funktionsstörungen (z.B.: ungewöhnliche Geräusche, unangenehmer Geruch, Rauch, ungewöhnliche Überhitzung, elektrische Dispersion, usw.) muss das Gerät umgehend ausgeschaltet und die Stromversorgung getrennt werden. Etwaige Reparaturen dürfen ausschließlich von den Vertrags-Servicezentren und unter Verwendung von Originalersatzteilen ausgeführt werden. Bei Zuwiderhandeln ist die Betriebssicherheit des Gerätes gefährdet.



16. Das Gerät nicht betreiben, wenn Fenster und Türen geöffnet sind.
17. Den Versorgungsstecker nicht während des Betriebs trennen. Brand- oder Stromschlaggefahr.
18. Keine schweren oder heißen Gegenstände auf das Gerät legen. Sich nicht auf das Gerät setzen oder darauf steigen.
19. Bevor das Gerät an die Stromversorgung angeschlossen wird, sicherstellen, dass die Angaben auf dem Typenschild mit denen des Stromnetzes übereinstimmen. Die Steckdose muss geerdet sein. Das Typenschild (11) befindet sich auf der Seite des Geräts (Abb.2).
20. Installieren Sie das Gerät nach den Anweisungen des Herstellers. Eine fehlerhafte Installation kann Schäden an Personen, Tieren oder Gegenständen verursachen, für die der Hersteller nicht haftbar gemacht werden kann.
21. Das Gerät nicht in einem geschlossenen Raum, wie beispielsweise in einem Schrank, laufen lassen, denn es besteht Brandgefahr.



22. Inkompatibilität zwischen der Steckdose und dem Gerätestecker lassen Sie die Steckdose von qualifiziertem Fachpersonal durch eine passende ersetzen. Dabei ist sicherzustellen, dass der Querschnitt der Steckdosenkabel geeignet für die vom Gerät aufgenommene Leistung ist. Sollte sich ihre Verwendung als unverzichtbar erweisen, müssen sie in Übereinstimmung stehen mit den geltenden Sicherheitsvorschriften, und ihre Stromaufnahme (Ampere) darf nicht geringer als die maximale Stromaufnahme des Geräts sein.
23. Dieses Gerät ist NICHT für den Betrieb durch eine externe Zeitschaltuhr oder mit einem separaten Fernbedienungssystem ausgelegt.
24. Das Gerät darf ausschließlich in senkrechter Stellung betrieben werden.
25. Die Lufteinlass- und Luftauslassgitter keinesfalls auf irgendeine Art bedecken.
26. In die Lufteinlass- und Luftauslassgitter keine Fremdgegenstände einführen, da die Gefahr eines Stromschlags, eines Brands oder einer Beschädigung des Geräts besteht.
27. Das Gerät nicht:
 - mit nassen oder feuchten Händen;
 - oder barfuß benutzen.
28. Ziehen Sie nicht am Stromkabel oder am Gerät selbst, um den Stecker aus der Steckdose zu ziehen.
29. Verwenden Sie dieses Produkt nicht unter direktem Sonnenlicht oder in der Nähe von Wärmequellen wie einem Ofen, Heizkörper oder (Abb.3).
30. Das Gerät nicht in der Nähe von Gasgeräten benutzen (Abb.3).
31. Das Gerät nicht in der Nähe von Vorhängen anschalten, da dieses Material vom Luft eintritt angesaugt werden könnte (Abb. 5).
32. Das Gerät immer auf eine stabile, ebene, nivellierte Fläche stellen.
33. An den Seiten und hinter dem Gerät mindestens 20 cm und über dem Gerät mindestens 30 cm freien Raum lassen. (Abb.1).
34. Das Gerät nicht in der Nähe einer Stromsteckdose aufstellen (Abb.4).
35. Die Steckdose muss leicht zugänglich sein, damit sich der Stecker im Notfall leicht ziehen lässt.
36. Berühren Sie den Stecker nicht mit feuchten Händen.
37. Biegen, verdrehen, oder ziehen Sie das Versorgungskabel nicht zu stark und beschädigen Sie dieses nicht.
38. Das Kabel darf nicht unter Teppichen, Decken oder Führungen abgewickelt werden. Beachten Sie, dass niemand über das ausgelegte Kabel stolpern kann.
39. Trennen Sie das Kabel, wenn die Einheit für längere Zeit außer Betrieb ist oder sich niemand im Haus befindet.
40. Das Gerät nicht im Freien oder auf nassen Flächen benutzen. Vermeiden, dass Flüssigkeiten auf das Gerät gelangen. Das Gerät nicht in der Nähe von Wasch-/Spülbecken oder Wasserhähnen benutzen.
41. Das Gerät auf keiner Seite neigen, da eventuell austretendes Wasser dieses beschädigen könnte.
 - 41a. Das im Behälter gesammelte Wasser ausleeren. Falls installiert, muss die Abflussleitung abwärts verlaufen, sodass das Kondenswasser kontinuierlich ablaufen kann.

42. Das Gerät mit einem feuchten Tuch reinigen, keine Scheuermittel oder Scheuerschwämme verwenden. Zur Reinigung der Filter siehe entsprechenden Abschnitt.
 43. Die häufigste Ursache von Überhitzung ist die Ablagerung von Staub oder Flusen im Gerät. Diese Ablagerungen regelmäßig entfernen, dazu den Gerätestecker aus der Steckdose ziehen und die Gitter absaugen.
 44. Das Gerät nicht in Räumen mit erheblichen Temperaturschwankungen benutzen, da sich in seinem Innern Kondenswasser bilden könnte.
 45. Das Gerät mindestens 2 Meter von anderen elektronischen Geräten (TV, Radio, Computer, DVD-Player usw.) entfernt aufstellen, um Störungen zu vermeiden (Abb.6).
 46. Das Gerät nicht benutzen, wenn im Raum vor kurzem ein Insektizid gesprüht wurde oder Räucherstäbchen angezündet oder Chemikaliendämpfe oder ölige Rückstände vorhanden sind.
 47. Das Gerät nicht ohne die richtig platzierten Filter benutzen.
 48. Der Ausbau, die Reparatur oder die Umstellung durch eine unbefugte Person könnte schwere Schäden herbeiführen und bewirkt den Verfall der Herstellergarantie.
 49. Das Gerät nicht benutzen, falls ein Defekt oder eine Betriebsstörung vorliegt, wenn Kabel oder Stecker beschädigt sind oder wenn es fallen gelassen oder auf irgendeine Weise beschädigt wurde. Das Gerät ausschalten, den Stecker aus der Netzsteckdose ziehen und es von Fachpersonal kontrollieren lassen.
 50. Das Gerät weder zerlegen, noch abändern.
 51. Bei Gasaustritt aus anderen Geräten, den Raum vor dem Einschalten des Klimageräts gut lüften.
 52. Betreiben Sie das Gerät nur bei Umgebungstemperaturen zwischen 5°C und 32°C.
 53. Es ist äußerst gefährlich, das Gerät selbst zu reparieren.
 54. Bei der Entsorgung des Gerätes das Netzkabel durchschneiden und alle Teile entfernen, mit denen Kinder spielen und sich dabei verletzen können.
 55. Das Gerät keinen Witterungseinflüssen aussetzen (Regen, Sonne, etc.).
 56. Das Gerät nicht in unmittelbarer Nähe einer Badewanne, einer Dusche oder eines Schwimmbads verwenden.
- Angaben über Art und Leistung Sicherungen: AT; 2A



0.4 - BESTIMMUNGS-GEMÄSSE VERWENDUNG

- Das Gerät darf nur als Lüfter oder Entfeuchter verwendet werden und zwar ausschließlich dazu, um einen Wohnraum angenehm zu gestalten.
- Dieses Gerät ist nur für den Hausgebrauch oder ähnliche Zwecke bestimmt.
- Der unsachgemäße Gebrauch des Geräts enthebt OLIMPIA SPLENDID von jeglicher Haftung für Schäden an Personen, Gegenständen und Tieren.

0.5 - NICHT VORGESEHENER UND POTENZIELL GEFÄHRLICHER GEBRAUCH

- Die Entfeuchter dürfen nicht in Räumen mit brennbaren, explosionsgefährdeten Gasen installiert werden, in sehr feuchten Räumen (Waschküche, Gewächshaus, usw.) oder in Räumen, in denen weitere Maschine eine große Hitzequelle darstellen. Auch nicht in der Nähe von Salz- oder Schwefelwasserquellen.
- In der Nähe des Geräts ist der Gebrauch von Gas, Benzin oder anderen brennbaren Flüssigkeiten VERBOTEN.





Das Gerät darf ausschließlich gemäß den Anweisungen in diesem Handbuch gebraucht werden. Jeder anderweitige Gebrauch kann zu schweren Unfällen führen.

DER HERSTELLER ÜBERNIMMT KEINE HAFTUNG FÜR PERSONEN- ODER SACHSCHÄDEN, DIE DURCH NICHTBEACHTUNG DER IN DIESER ANLEITUNG ENTHALTENEN VORSCHRIFTEN ENTSTEHEN.

0.6 - HINWEISE ZUM KÜHLGAS R290

1. DAS GERÄT ENTHÄLT GAS R290 (ENTZÜNDBARKEITSKLASSE A3)
2. DAS GERÄT IST IN EINEM GUT BELÜFTETEN RAUM ZU LAGERN; DIE ABMESSUNGEN DES RAUMES HABEN DEN ABMESSUNGEN ZU ENTSPRECHEN, DIE FÜR DEN GERÄTEGEBRAUCH ANGEGEBEN SIND.
3. DAS GERÄT MUSS IN EINEM RAUM INSTALLIERT, GEBRAUCHT UND GELAGERT WERDEN, DESSEN BODENFLÄCHE GRÖßER IST ALS (SIEHE TABELLE).

Gasmenge R290 in kg (Siehe Etikett am Apparat)	0,045	0,050	0,055	0,060	0,065	0,070	0,075	0,080	0,085
Minimale Abmessungen des Betriebs- und Lagerraumes (m ²)	4	4	4	4	5	5	5	5	6

4. DIE MENGE AN KÄLTEMITTEL R290 ENTSpricht DEN ANGABEN AUF DEM DATENSCHILD AM APPARAT.
 5. DAS GERÄT MUSS IN EINEM RAUM GELAGERT WERDEN, IN DEM KEINE ZÜNDQUELLEN MIT KONTINUIERLICHEM BETRIEB VORHANDEN SIND (ZUM BEISPIEL: OFFENE FLAMMEN, GASBETRIEBENE GERÄTE ODER ELEKTROHEIZER).
 6. Nicht durchstechen oder verbrennen.
 7. Bitte beachten Sie, dass Kältemittel geruchlos sein können.
 8. R290 ist ein Kühlgas, das mit den europäischen Umweltrichtlinien konform ist. Den Kühlmittelkreislauf nirgends durchstechen.
 9. Keine Mittel verwenden, um den Abtauvorgang zu beschleunigen oder zur Reinigung, mit Ausnahme von jenen, die vom Hersteller empfohlen werden.
 10. Wird das Gerät abgetaut und gereinigt, nur Mittel verwenden, die vom Hersteller empfohlen werden.
 11. Wird das Gerät in einem unbelüfteten Bereich installiert, benutzt oder gelagert, dann muss der Raum so entworfen sein, dass für die Ansammlung von Kältemittelverlusten durch elektrische Heizer, Öfen oder andere Zündquellen vorgesorgt ist.
 12. Die nationalen Vorschriften über Gas beachten.
 13. Die Belüftungsöffnungen frei von Hindernissen halten.
 14. Das Gerät ist so einzulagern, dass mechanische Schäden vermieden werden.
 15. Personen, die über oder in einem Kühlkreislauf arbeiten, müssen in Besitz einer gültigen Zertifizierung sein, die ihre Kompetenz im sicheren Umgang mit Kältemitteln gemäß einer spezifischen, in der Branche anerkannten Prüfung belegt.
-  16. Wartungen dürfen ausschließlich so durchgeführt werden, wie dies vom Gerätehersteller empfohlen wird. Wartungen und Reparaturen, bei denen die Hilfe weiterer Fachleute notwendig ist, müssen durch eine Person überwacht werden, die Fachkenntnisse im Umgang mit brennbaren Kühlmitteln besitzt.
17. TRANSPORT VON GERÄTEN MIT BRENNBAREN KÜHLMITTELN
Nehmen Sie Bezug auf die Gesetzesvorschriften zum Transport.
 18. GERÄTEMARKIERUNG MIT SYMBOLEN
Nehmen Sie Bezug auf die lokalen Gesetzesvorschriften.
 19. ENTSORGUNG VON GERÄTEN MIT BRENNBAREN KÜHLMITTELN
Nehmen Sie Bezug auf die nationalen Gesetzesvorschriften.
 20. LAGERUNG DES GERÄTS/DER VORRICHTUNG
Die Lagerung des Geräts muss mit den Anleitungen des Herstellers konform sein.
 21. LAGERUNG DES VERPACKTEN GERÄTS (NICHT VERKAUFT)
Die Verpackung ist so vorzusehen, dass eine mechanische Beschädigung des Apparats keinen Kühlmittelverlust verursacht.
Die maximale Anzahl von Geräten, die gemeinsam gelagert werden können, ist in den örtlichen Gesetzesvorschriften angegeben.
-  22. INFORMATIONEN ZUR WARTUNG
- a) Bereichskontrolle
Bevor mit Eingriffen an Systemen mit brennbarem Kühlmittel begonnen wird, müssen Sicherheitskontrollen durchgeführt werden, um sicherzustellen, dass das Zündrisiko minimal ist. Folgende Vorsichtsmaßnahmen bei eventuellen Reparaturen des Kühlsystems vor der Nutzung beachten.

- b) Die Arbeit ausführen
Die Arbeit ist unter Überwachung auszuführen, um das Risiko von vorhandenem, brennbarem Gas oder Dampf während der Arbeit zu minimieren.
- c) Allgemeiner Arbeitsbereich
Das gesamte Wartungsteam und die anderen Bediener im Arbeitsbereich, sind über die durchzuführende Arbeit zu informieren. Arbeiten in engen Räumen vermeiden. Die Zone um den Arbeitsbereich muss abgesperrt werden. Durch die Kontrolle des brennbaren Materials sicherstellen, dass der Bereich sicher ist.
- d) Überprüfung auf vorhandenes Kältemittel
Der Bereich muss vor und während der Arbeiten mit einem speziellen Messgerät für Kältemittel überprüft werden, damit der Techniker stets über eine mögliche, explosionsgefährdete Umgebung informiert ist. Sicherstellen, dass das Leckagemessgerät für den Gebrauch mit brennbaren Kältemitteln geeignet ist, also keine Funken erzeugt, entsprechend versiegelt und wirklich sicher ist.
- e) Vorhandene Feuerlöscher
Falls am Kühlgerät oder an irgendeinem, damit verbundenen Bauteil, Arbeiten auszuführen sind, muss eine geeignete Brandschutzausrüstung in greifbarer Nähe sein. Immer einen Feuerlöscher mit Trockenpulver oder mit CO₂ in der Nähe des Nachfüllbereiches haben.
- f) Abwesenheit von Zündquellen
Keiner der Bediener, der am Kühlsystem einen Eingriff ausführt, bei dem Leitungen vorhanden sind, die brennbares Kühlmittel enthalten oder enthalten haben, darf jemals Zündquellen so verwenden, dass diese einen Brand oder eine Explosion auslösen können. Alle möglichen Zündquellen, dies gilt auch für das Rauchen von Zigaretten, müssen vom jenem Ort bei Vorgängen, bei denen installiert, repariert, demontiert oder entsorgt wird, entfernt gehalten werden, denn es könnte brennbares Kühlmittel in die Umgebung entweichen. Vor dem Arbeitsbeginn ist der Umgebungsbereich des Geräts zu untersuchen, um sicherzustellen, dass keine brennbaren Elemente oder Zündrisiken vorhanden sind. Hinweisschilder für Rauchverbot verwenden.
- g) Belüfteter Bereich
Sicherstellen, dass der Installationsbereich im Freien liegt oder entsprechend belüftet ist, bevor das System gestartet oder Warmbearbeitungen daran ausgeführt werden. Der Belüftungsgrad muss während der gesamten Bearbeitungszeit garantiert sein. Die Belüftung muss freigesetztes Kältemittel sicher verteilen können und nach Möglichkeit dieses nach außen in die Atmosphäre ableiten.
- h) Kontrollen am Kühlgerät
Werden elektrische Bauteile ausgetauscht, dann müssen sich diese für den Gebrauch eignen und mit den angegebenen Spezifikationen übereinstimmen. Die Richtlinien des Herstellers in Bezug auf Wartung und Kundendienst sind stets einzuhalten. Im Zweifelsfall sich vom Kundendienst des Herstellers beraten lassen. Nachfolgende Kontrollen sind an Installationen durchzuführen, die brennbares Kühlmittel verwenden: überprüfen, dass die Füllmenge mit der Raumgröße konform ist, in denen die Bauteile mit dem Kühlmittel installiert sind; dass das System und die Belüftungsöffnungen einwandfrei funktionieren und diese nicht verstopft sind; falls ein Kühlmittelkreislauf vorhanden ist, überprüfen, dass sich im Nebenkreislauf Kühlmittel befindet; dass die Kennzeichnung, die an der Maschine angebracht ist, immer noch sicht- und lesbar ist. Nicht lesbare Kennzeichnungen und Hinweisschilder müssen korrigiert werden; Rohre und Kühlbauteile sind in einer solchen Position zu installieren, dass die Wahrscheinlichkeit mit anderen Substanzen in Berührung zu kommen, welche die Kühlmittel enthaltenden Bauteile korrodieren können, unwahrscheinlich ist, es sei denn, diese Bauteile bestehen aus Material, das ausdrücklich aus korrosionsbeständigem Material besteht oder entsprechend dagegen geschützt sind.
- i) Kontrollen an elektrischen Geräten
Vor Reparatur und Wartung der elektrischen Bauteile müssen an ihnen anfängliche Sicherheitskontrollen und Inspektionen durchgeführt werden. Im Falle einer Störung, welche die Sicherheit in Gefahr bringt, dem Kreislauf keinen Strom zuführen, bis diese nicht zufriedenstellend gelöst ist. Eine geeignete, vorläufige Lösung verwenden, falls die Störung nicht sofort behoben werden kann, es aber notwendig sein sollte, den Betrieb fortzusetzen. Dieser Zustand ist dem Eigentümer des Gerätes mitzuteilen, so dass alle Beteiligten informiert sind. Anfängliche Sicherheitskontrollen beinhalten: überprüfen, dass die Kondensatoren entladen sind: diese Kontrolle muss auf sichere Weise erfolgen, um Funkenflug zu vermeiden; überprüfen, dass die elektrischen Bauteile und unter Strom stehenden Verkabelungen während der Ladung, der Instandsetzung oder dem Spülen nicht exponiert sind; überprüfen, dass die Erdung stets garantiert ist.

23. REPARATUR VON VERSIEGELTEN BAUTEILEN

- a) Bei der Reparatur von versiegelten Bauteilen müssen alle elektrischen Anschlüsse von der Ausrüstung, an der gearbeitet werden muss, getrennt sein und zwar bevor irgendwelche versiegelte Abdeckungen, etc. abgenommen werden. Falls während der Reparatur eine Stromversorgung an der Ausrüstung unerlässlich ist, muss ein Leckagemessgerät fortlaufend funktionieren und am kritischen Punkt positioniert sein, um den Bediener auf eine potentiell gefährliche Situation hinzuweisen.
- b) Auf folgende Hinweise besonders achten, um sicherzustellen, dass die Abdeckung nicht so verändert wird, dass das Sicherheitsniveau beeinflusst wird, wenn an den elektrischen Bauteilen gearbeitet wird. Dazu gehören beschädigte Kabel, zu viele Anschlüsse, Kontaktstellen, die nicht den originalen Spezifikationen entsprechen, beschädigte Dichtungen, nicht ordnungsgemäße Installation der Kabeldurchführungen, usw. Überprüfen, dass das Gerät sicher montiert ist. Sicherstellen, dass Dichtungen oder Versiegelungsmaterial nicht so verschlissen sind, dass es nicht mehr vor dem Eindringen brennbarer Atmosphäre schützt. Ersatzteile müssen mit den Spezifikationen des Herstellers übereinstimmen.



Die Verwendung von silikonhaltigen Dichtungsmitteln könnte die Leistungsfähigkeit einiger Systeme zur Leckagenerhebung behindern. Bauteile, die von sich aus sicher sind, müssen vor einem Eingriff nicht isoliert werden.

24. REPARATUR VON BAUTEILEN, DIE VON SICH AUS SICHER SIND

Keine induktive Ladungen und permanente Kapazitäten am Kreislauf anschließen, ohne sicherzustellen, dass die maximale Spannung und die zugelassene Stromstärke für das verwendete Gerät nicht überschritten werden. Nur an den Bauteilen, die von sich aus sicher sind, kann unter Spannung in brennbarer Atmosphäre gearbeitet werden. Das Prüfsystem muss auf der korrekten Amperezahl stehen. Bauteile nur gegen Ersatzteile austauschen, die vom Hersteller angegeben sind. Andere als die angegebenen Bauteile könnten zur Zündung des Kühlmittels in der Atmosphäre nach einem Verlust führen.

25. VERKABELUNG

Überprüfen, dass die Verkabelung nicht Verschleiß, Korrosion, großem Druck, Schwingungen, schneidenden Kanten oder anderen ungünstigen Bedingungen ausgesetzt ist. Während der Kontrolle immer an die Auswirkungen durch Alterung oder ständigen Schwingungen, wie Kompressoren oder Gebläsen, denken.

26. MESSUNG VON BRENNBAREN KÜHLMITTELN

Niemals potentielle Zündquellen verwenden, um Kühlmittleckagen zu ermitteln. Keine Gasbremer verwenden (oder andere Erkennungssysteme mit offener Flamme).

27. MESSMETHODEN VON LECKAGEN

Folgende Messmethoden von Leckagen sind für Systeme mit brennbarem Kühlmittel geeignet. Elektronische Leckagen-Messgeräte für brennbare Kühlmittel verwenden, auch wenn deren Empfindlichkeit nicht geeignet sein könnte oder diese nochmals kalibriert werden müssen. (Das Messgerät muss in einem Bereich kalibriert werden, in dem kein Kühlmittel vorhanden ist.) Sicherstellen, dass das Messgerät keine potentielle Zündquelle darstellt und für das verwendete Kühlmittel geeignet ist. Das Leckagen-Messgerät muss auf einen LFL-Prozentanteil des Kühlmittels eingestellt und in Bezug auf das verwendete Kühlmittel kalibriert werden; der angemessene Gasanteil (max. 25%) wird bestätigt. Messflüssigkeiten für Leckagen können bei den meisten Kühlmitteln verwendet werden, aber Reinigungsmittel mit Chlor sind zu vermeiden, da Chlor mit dem Kühlmittel reagieren kann und die Kupferrohre korrodiert. Falls eine Leckage vermutet wird, dann müssen alle offene Flammen entfernt/ausgemacht werden. Falls eine Leckage erkannt wird, die verschweißt werden muss, das gesamte Kühlmittel des Systems in einem Bereich, der von der Leckage entfernt ist, auffangen oder isolieren (durch Trennventile). Es muss daher vor und während des Schweißvorgangs sauerstofffreier Stickstoff (OFN) durch das System geschickt werden.

28. ENTFERNEN UND LEEREN

Herkömmliche Vorgänge verwenden, um an Kühlmittelkreisläufen zu arbeiten, um Reparaturen auszuführen oder aus anderen Gründen. Es ist trotzdem wichtig, dass die beste Vorgehensweise beachtet wird, denn es muss immer mit der Entzündbarkeit gerechnet werden. Folgende Vorgehensweise beachten:

- Kühlmittel entfernen;
- Den Kreislauf mit Edelgas spülen;
- Leeren;
- Nochmals mit Edelgas spülen;
- Den Kreislauf aufschneiden oder verschweißen.

Die Kühlmittelladung muss in entsprechenden Auffangzylindern aufgefangen werden. Das System mit OFN reinigen, um die Einheit sicherer zu machen. Es kann sein, dass dieser Vorgang mehrmals zu wiederholen ist. Keine Druckluft oder Sauerstoff für diesen Vorgang verwenden. Die Reinigung wird abgeschlossen, in

dem der Leerraum des Systems solange mit OFN aufgefüllt wird, bis der Arbeitsdruck erreicht ist; dann wird das OFN in die Atmosphäre abgelassen und das System wieder in einen Leerzustand gebracht. Diesen Vorgang wiederholen, bis sich kein Kühlmittel mehr im System befindet. Wenn die letzte OFN-Ladung verwendet wird, dann muss das System auf den Atmosphärendruck gebracht werden, damit ein Gebrauch möglich ist. Dieser Vorgang ist absolut entscheidend, falls an den Rohren Schweißvorgänge ausgeführt werden sollen. Sicherstellen, dass der Ablass der Vakuumpumpe sich nicht in der Nähe von Zündquellen befindet und eine Belüftung vorhanden ist.

29. LADEVORGANG

Zusätzlich zum herkömmlichen Ladevorgang, nachfolgende Anforderungen beachten. Sicherstellen, dass sich verschiedene Kühlmittel beim Laden der Geräte nicht vermischen. Leitungen müssen so kurz wie möglich sein, um die Kühlmittelmenge auf ein Minimum zu reduzieren. Zylinder sind in aufrechter Position zu halten. Sicherstellen, dass das Kühlsystem geerdet ist, bevor es mit Kühlmittel gefüllt wird. Nach dem Befüllen das System etikettieren (falls dies noch nicht gemacht wurde). Größte Sorgfalt walten lassen, das Kühlsystem nicht zu überladen. Den Druck mit OFN testen, bevor das System nachgefüllt wird. Das System nach dem Befüllen auf Dichtheit prüfen, bevor es in Betrieb genommen wird. Die Dichtheit muss nochmals geprüft werden, bevor der Installationsbereich verlassen wird.

30. AUSSERBETRIEBNAHME

Es ist wichtig, dass der Techniker mit dem Gerät und mit seinen Bauteilen vor diesem Vorgang vertraut ist. Es gehört zur Best Practice, das gesamte Kühlmittel wieder sicher aufzufangen. Vor diesem Vorgang, eine Öl- und eine Kühlmittelprobe entnehmen, falls das aufgefangene Kühlmittel vor einer weiteren Verwendung analysiert werden soll. Es ist wichtig, dass vor Beginn dieses Vorgangs Strom zur Verfügung steht.

- a) Sich mit dem Gerät und seiner Funktionsweise vertraut machen.
- b) Das System vom Strom trennen.
- c) Vor diesem Vorgang sicherstellen, dass:
 - mechanische Lastenfördermittel zur Verfügung stehen, falls die Kühlmittelzylinder bewegt werden sollten;
 - alle Schutzvorrichtungen vorhanden sind und richtig benutzt werden;
 - der Rückgewinnungsvorgang stets von einem Fachmann überwacht wird;
 - die Ausrüstung zur Rückgewinnung und die Zylinder mit den entsprechenden Standards konform sind.
- d) Das Kühlmittelsystem, falls möglich, leeren.
- e) Falls es nicht möglich ist, den Leerzustand zu erreichen, eine Saugvorrichtung verwenden, so dass das Kühlmittel aus den verschiedenen Teilen des Systems entfernt werden kann.
- f) Sicherstellen, dass der Zylinder auf den Waagen steht, bevor mit der Rückgewinnung begonnen wird.
- g) Die Maschine zur Rückgewinnung starten und in Übereinstimmung mit den Angaben des Herstellers arbeiten.
- h) Die Zylinder nicht überladen. (Nicht mehr als 80% der Volumenlast der Flüssigkeit).
- i) Den maximalen Betriebsdruck der Zylinder nicht überschreiten, auch nicht für kurze Zeit.
- j) Nachdem die Zylinder korrekt befüllt wurden und der Vorgang abgeschlossen ist, sicherstellen, dass die Zylinder und die Werkzeuge sofort vom Installationsort entfernt werden und alle Trennventile dieser geschlossen sind.
- k) Das Kühlmittel darf nicht in ein anderes Kühlsystem gefüllt werden, es sei denn, dieses wurde gereinigt und überprüft.

31. ETIKETTIERUNG

Die Ausrüstung ist zu etikettieren und es ist anzugeben, dass diese außer Betrieb genommen und das Kühlmittel entleert wurde. Das Etikett datieren und unterschreiben. Sicherstellen, dass sich an der Ausrüstung Etiketten mit der Angabe befinden, dass diese brennbares Kühlmittel enthält.

32. RÜCKGEWINNUNG

Wird Kühlmittel aus einem System entfernt, sei es aufgrund einer Wartung oder weil dieses außer Betrieb genommen wird, dann gehört es zur Best Practice, das gesamte Kühlmittel sicher abzulassen. Beim Umladen des Kühlmittels in die Zylinder sicherstellen, dass nur Zylinder verwendet werden, die für die Rückgewinnung des Kühlmittels geeignet sind. Sicherstellen, dass die richtige Anzahl an Zylindern zur Verfügung steht, um die gesamte Ladung des Systems einzulagern. Alle zu verwendenden Zylinder eignen sich für das rückgewonnene Kühlmittel und sind entsprechend etikettiert (d.h. Spezielle Zylinder für die Rückgewinnung des Kühlmittels). Die Zylinder müssen mit einem Druckablassventil ausgestattet sein und die Sperrventile müssen einwandfrei funktionieren. In den Zylindern zur Rückgewinnung ist ein Vakuum zu erzeugen und diese sollten, falls möglich, vor der Rückgewinnung gekühlt werden. Die Ausrüstung zur Rückgewinnung muss einwandfrei funktionieren und eine Betriebsanleitung beinhalten. Sie muss sich zur Rückgewinnung

von brennbaren Kühlmitteln eignen. Außerdem muss eine Einheit einwandfrei funktionierender, kalibrierter Waagen zur Verfügung stehen. Rohre müssen mit hermetischen Anschlüssen ausgerüstet sein, deren Verschlüsse sich in einem perfekten Zustand befinden. Bevor die Maschine zur Rückgewinnung verwendet wird, kontrollieren, dass sich diese in einem guten Betriebszustand befindet, richtig gewartet ist und alle elektrische Bauteile versiegelt sind, um eine Zündung von eventuell austretendem Kühlmittel zu verhindern. Im Zweifelsfall mit dem Hersteller Kontakt aufnehmen. Das rückgewonnene Kühlmittel muss dem Lieferanten im korrekten Zylinder zur Rückgewinnung und den entsprechenden Transportunterlagen für Müllübergabe zurückgegeben werden. Kühlmittel nicht in der Rückgewinnungseinheit mischen, vor allem nicht in den Zylindern. Falls Kompressoren oder Kompressoröle entfernt werden müssen, sicherstellen, dass sie auf ein annehmbares Niveau geleert wurden, so dass kein Kühlmittel im Schmiermittel verbleibt. Bevor der Kompressor zum Lieferanten gebracht wird, ist diese Leerung durchzuführen. Am Kompressorkörper nur ein elektrisches Heizsystem verwenden, um diesen Vorgang zu beschleunigen. Das Öl auf sichere Weise aus dem System lassen.

1 - BESCHREIBUNG DES GERÄTS

1.1 - MERKMALE

Das Gerät ist einzeln in einem Karton verpackt.



Die Verpackung in vertikaler Position aufstellen.

Der Entfeuchter sorgt für eine starke Entfeuchtung der Luft, senkt die Feuchtigkeit im Raum und sorgt für ein dauerhaft trockenes, angenehmes Raumklima.

Das gewünschte Feuchtigkeitsniveau kann über den digitalen Feuchtigkeitsregler gewählt werden. Mithilfe des Timers kann das automatische Ein- und Ausschalten des Geräts eingestellt werden.

1.2 - BEZEICHNUNG DER WICHTIGSTEN BAUTEILE (Abb.A)

- | | |
|------------------------|---|
| 1. Vordere Verschalung | 8. Räder |
| 2. Luftauslassgitter | 9. Versorgungskabel |
| 3. Griff | 10. Aktivkohlefilter |
| 4. Bedienfeld | 11. Typenschild des Geräts |
| 5. Luftenlassgitter | 12. Gebrauchsanweisung |
| 6. Hintere Verschalung | 13. Kondenswasseranschluss |
| 7. Wassertank | 14. Schlauch für kontinuierlichen Kondensablass |

2 - INSTALLATION

2.1 - TRANSPORT DES GERÄTS



- **Das Gerät muss in senkrechter Position bewegt und gehandhabt werden.**
- **Wird sie in liegender Stellung transportiert, muß vor dem ersten Einschalten mindestens eine Stunde abgewartet werden.**
- **Bevor das Gerät bewegt oder transportiert wird, das Kondenswasser vollständig ablassen. Dazu so vorgehen, wie in Abschnitt beschrieben 3.4.a.**



HINWEIS

Transport des Geräts auf empfindlichen Böden (z. B., Holzböden):

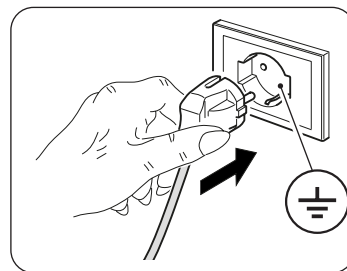
- **Das Kondenswasser vollständig ablassen.**
- **Während der Versetzung des Geräts besonders vorsichtig sein, da die Räder den Boden zerkratzen könnten. Obwohl die Räder aus steifen Material und drehbar sind, können sie durch den Gebrauch beschädigt werden oder verschmutzt sein.**

2.2 - HINWEISE



Werden die nachfolgenden Punkte nicht beachtet, kann das Gerät Schaden nehmen.

- a. Das Gerät auf ebenen und stabilen Oberflächen und am Boden aufstellen.
- b. Das Gerät nur an geerdete Steckdosen anschließen.
- c. Sicherstellen, dass Gardinen oder andere Gegenstände nicht die Luftansaugfilter verstopfen (Abb.5).
- d. Sicherstellen, dass ein Abstand von mindestens 20/30 cm (Abb.1) zwischen dem Gerät und den umliegenden Gegenständen vorhanden ist.
- e. Das Gerät muss immer so benutzt werden, dass die Luftzufuhr und -abfuhr nicht behindert werden
- f. Das Gerät darf nicht in einem zur Waschküche bestimmtem Raum installiert werden.
- g. Das Gerät nur in trockenen Räumen aufstellen.
- h. Das Gerät darf in Anwesenheit von gefährlichen Stoffen, Dämpfen oder Flüssigkeiten nicht in Betrieb genommen werden.
- i. Die Luftfilter mindestens einmal pro Woche reinigen.



2.3 - MONTAGE DES GERÄTS

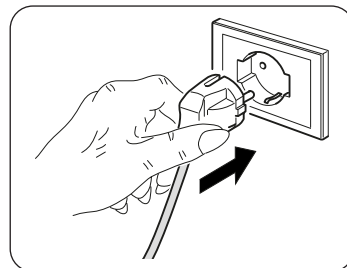
- Überprüfen Sie das Gerät nach dem Auspacken auf einwandfreien Zustand; Zweifelsfall dieses nicht verwenden und sich an fachlich kompetentes Personal wenden.
- Das Gerät auf einem festen und nivellierten Boden installieren und den Raum ausreichend lüften.
- Das Gerät in einem passenden Raum aufstellen.
Sicherstellen, dass Vorhänge oder andere Gegenstände den Luftfluss nicht behindern (Abb.5).
- An den Seiten und hinter dem Gerät mindestens 20 cm und über dem Gerät mindestens 30 cm frei lassen (Abb.1).
- Den Tank abnehmen (7) und das Netzkabel ausrollen (9).
- Den Tank (7) wieder **richtig** in das Gerät einsetzen.
- Den Stecker in die Steckdose stecken; das Gerät sendet ein „Beep“ aus und am Display wird der Feuchtigkeitsgrad der Raumluft angezeigt.

2.4 - STROMANSCHLUSS

Das Gerät kommt mit einem Netzkabel mit Stecker.

Vor dem Anschluss des Geräts sicherstellen, dass:

- Die Werte der Spannung und Frequenz mit den Spezifikationen für den Maschinendaten entsprechen.
- Die Stromversorgungsleitung über eine effiziente Erdung verfügt und für die Leistungsaufnahme des Geräts korrekt bemessen ist.
- Das Stromversorgung des Gerätes muss eine geeignete Pol-Trennvorrichtung in Übereinstimmung mit den nationalen Installationsvorschriften erweisen.
- Das Gerät ausschließlich über eine Steckdose mit Strom versorgt wird, die kompatibel mit dem mitgelieferten Stecker ist.

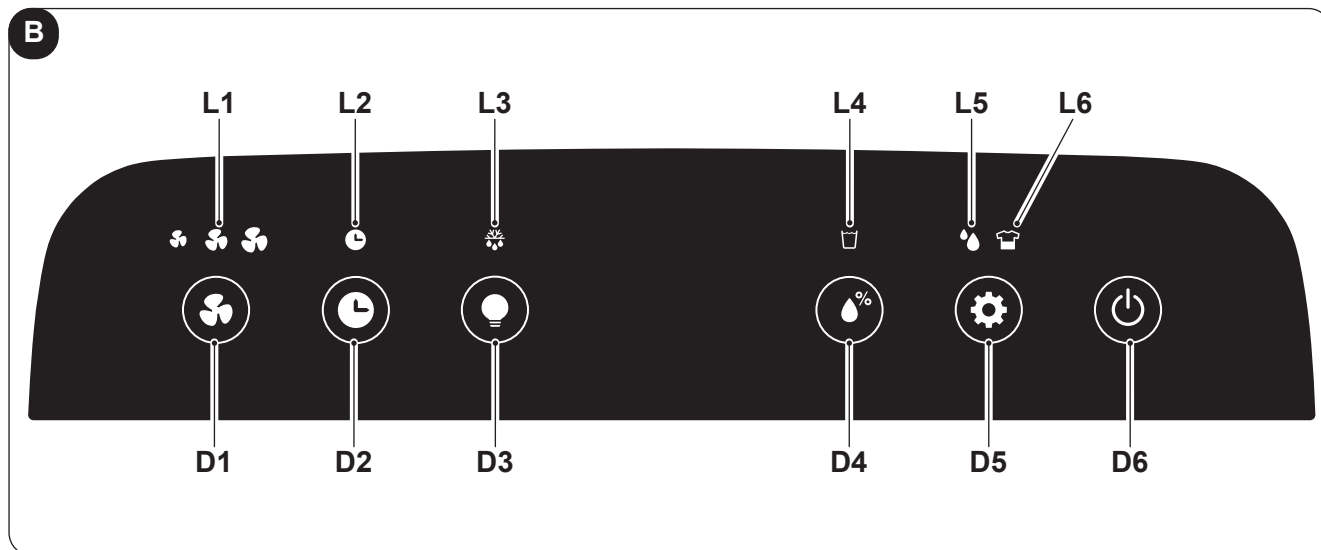


HINWEIS

Jeder Ersatz des Netzkabels muss durch den Technischen Dienst Olimpia Splendid, oder durch Personal mit ähnlichen Qualifikationen durchgeführt werden.

3 - GEBRAUCH DES GERÄTS

3.1 - SYMBOLE UND TASTEN AM BEDIENFELD (Abb.B)



- D1: Taste „Speed“;
 - D2: Taste „Timer“;
 - D3: Taste „Led“;
 - D4: Taste „Einstellung des Luftfeuchtigkeitsniveau“;
 - D5: Taste Auswahl:
„Laundry“ - „Entfeuchtung“;
 - D6: Taste „ON/OFF“.
- L1: LED Gebläsedrehzahl;
 - L2: LED „Timer“ aktiv;
 - L3: LED „Abtaufunktion“ aktiv;
 - L4: LED „Wassertank voll“;
 - L5: LED für den Modus „Entfeuchtung“ aktiv;
 - L6: LED im Modus „Laundry“ aktiv.

3.2 - BETRIEB DES GERÄTS

Um das Gerät zu benutzen, folgendermaßen vorgehen.



Den Luftauslass vor dem Einschalten des Geräts behutsam öffnen. NICHTS (Finger, Hand, Gegenstände) in den Luftauslass einführen, um eine Beschädigung des Geräts zu vermeiden. Schnitt- oder Verletzungsgefahr!

3.2.a - Vorbereitende Maßnahmen



- Das Gerät auf eine stabile, nicht geneigte Oberfläche stellen, die mindestens 20/30 cm von der Wand oder anderen Gegenständen entfernt ist, um eine einwandfreie Luftzirkulation zu garantieren (Fig.1). Auf einer wasserfesten Oberfläche aufstellen, denn eventuell austretendes Wasser kann Möbel oder den Boden beschädigen.
- Das Gerät nicht direkt auf Teppiche, Handtücher, Decken oder andere saugende Oberflächen stellen.
- Den Stecker in die Steckdose stecken.



Bevor das Gerät an die Stromversorgung angeschlossen wird, sicherstellen, dass die Angaben auf dem Typenschild mit denen des Stromnetzes übereinstimmen.

3.2.b - EIN-/AUS-Schalter

Durch Drücken der Taste „ON/OFF“ (D6) schaltet sich das Gerät ein und das Display zeigt die zuvor eingestellte Geschwindigkeit an.

Um das Gerät auszuschalten, erneut die Taste ON/OFF (D6) drücken.

3.2.c - Lüftergeschwindigkeit

Durch Drücken der Taste „**Speed**“ (D1), kann die Geschwindigkeit des Lüfters gewählt werden:

High.  --> Med.  --> Min.  --> High.  --> ...

Sobald die Lüfterstufe gewählt ist, bleibt die entsprechende LED (L1) aktiv.



Ist der Modus „LAUNDRY“ eingeschaltet, kann die Lüftergeschwindigkeit nicht verändert werden.

3.2.d - Timer-Funktion

Die Taste „**Timer**“ (D2) drücken, um die Verzögerung für den „**ON**“-Modus (Einschaltung) und den „**OFF**“-Modus (Ausschaltung) zu programmieren.

Im „**ON**“-Modus ein oder mehrmals die Taste „**Timer**“ (D2); drücken; das Display zeigt die Verzögerung für das Ausschalten des Geräts in Stunden an (0 -> 1 -> 2 -> -> 23 -> 24 -> 0 -> 1 ->).

Sobald der gewünschte Wert ausgewählt ist, einige Sekunden warten, um die Speicherung des eingestellten Werts zu ermöglichen; nach Ablauf derselben schaltet sich das Gerät aus (OFF); die Led (L2) leuchtet grün auf.

Im „**OFF**“-Modus ein oder mehrmals die Taste „**Timer**“ (D2); drücken; das Display zeigt die Verzögerung für das Einschalten des Geräts in Stunden an (0 -> 1 -> 2 -> -> 23 -> 24 -> 0 -> 1 ->).

Sobald der gewünschte Wert ausgewählt ist, einige Sekunden warten, um die Speicherung des eingestellten Werts zu ermöglichen; nach Ablauf derselben schaltet sich das Gerät ein (ON); die Led (L2) leuchtet grün auf.

Um die Programmierung der Timerfunktion zu löschen, ein oder mehrmals die Taste „**Timer**“ (D2) drücken, bis der Wert „0“ ausgewählt wird oder die Taste „**ON/OFF**“ (D6) drücken.

3.2.e - Display-Aktivierung

Durch gleichzeitiges Drücken der Tasten „**Einstellung des Luftfeuchtigkeitsniveau**“ (D4) und „**Led**“ (D3), wird die ermittelte Raumtemperatur auf dem Display angezeigt.

Durch Drücken der Taste „**Led**“ (D3) werden das Display und die aktiven Leds ausgeschaltet, die Maschine arbeitet weiter.

3.2.f - Einstellung des Feuchtigkeitsniveaus

Drücken Sie die Taste „**Einstellung des Luftfeuchtigkeitsniveau**“ (D4) um den gewünschten Feuchtegrad im Raum zu wählen:

„**CO**“ (Kontinuierlicher Zyklus) ---> 30% ---> 35% ---> ... ---> 85% ---> 90% --->
 „**CO**“ (Kontinuierlicher Zyklus) ---> ...

Der einstellbare Wert muss zwischen 30% und 90% in Abständen von 5% liegen.

Wenn der Feuchtigkeitsgehalt des Raums gleich oder höher als der eingestellte Mindestwert ist, springt nach drei Minuten (Schonzeit des Kompressors) der Kompressor wieder an.

Nach einer gewissen Betriebszeit, wenn der im Raum bestehende Feuchtigkeitsgehalt geringer als der eingestellte ist, schaltet der Kompressor zeitweilig ab.

Ist das Gerät in Betrieb („**ON**“-Modus), kann sich die Entfeuchtung regelmäßig zeitweilig unterbrechen, um den Wärmetauscher abzutauen.



Wenn das Gerät eingeschaltet wird, startet es im Modus „Entfeuchtung“.

3.3 - AUSWAHL BETRIEBSMODUS

3.3.a - Modus Laundry

Durch Drücken der Taste „**Laundry**“ (D5) wird das Gerät im „**CO**“-Modus (Dauerzyklus) aktiviert und der Kompressor und das Gebläse arbeiten unabhängig von der festgestellten Feuchtigkeit weiter.

In diesem Modus läuft der Lüfter mit voller Geschwindigkeit.

3.3.b - Entfeuchtungsmodus

Durch Drücken der Taste „**Entfeuchtung**“ (D5) startet das Gerät mit der bei der letzten Benutzung eingestellten Luftfeuchtigkeit in Prozent, zum Ändern drücken Sie die Taste „Luftfeuchtigkeit einstellen“ (D4).

3.4 - WASSERABFLUSS

3.4.a - Den Tank leeren

- Wenn die LED „**Wassertank voll**“ (L4) aufleuchtet, stoppt das Gerät, es ertönt der Summer, und der Tank (7) muss geleert werden.
- Mit beiden Händen den Tank (7) aus dem Gerät nehmen (Abb. 7).
- Den Tank (7) leeren. (Abb.8).



Den Schwimmer (7b) des Wasserbehälters (7) nicht entfernen. Andernfalls kann der Füllstandsensord den Wasserfüllstand nicht mehr korrekt erfassen.

- Den Tank wieder richtig in das Gerät einsetzen (7), anderenfalls bleibt die LED (L4) an und das Gerät funktioniert nicht.

3.4.b - Fortlaufender Wasserabfluss

- Falls gewünscht, kann der kleine mitgelieferte Schlauch (14) an den Anschluss (13) angeschlossen werden, durch den das gesammelte Wasser fortlaufend aus dem Entfeuchter abläuft.
- **Das Gerät ausschalten und den Netzstecker aus der Steckdose ziehen.**
- Den Gummischlauch (14) von 10mm Innendurchmesser (Abb.9) mit dem Anschluss (13) verbinden.
- Es wird empfohlen, den Schlauch (14) am Anschluss (13) mit einer Schelle zu befestigen (nicht mitgeliefert).
- Den Tank (7) ordnungsgemäß in den Gerätekörper einsetzen, wobei der Schlauch (14) durch die im Tank (7) vorliegende Aufnahme geleitet wird, anderenfalls leuchtet die LED (L4) weiter und das Gerät funktioniert nicht.



Sicherstellen, dass der Gummischlauch (14) nicht höher als der Ablaufanschluss ist, da ansonsten Wasser im Gerät stehen bleibt, das zu einer Störung, Schäden und/oder zu gefährlichen Betriebsbedingungen führen kann.



Den Wasserbehälter während des Betriebs mit kontinuierlichem Abfluss nicht entfernen.



Eventuelle Probleme am externen Wasserablauf werden nicht vom Alarm des vollen Tanks erfasst. Um Funktionsstörungen bzw. Geräteschäden und/oder gefährliche Betriebsbedingungen zu vermeiden, ist eine Überwachung erforderlich.

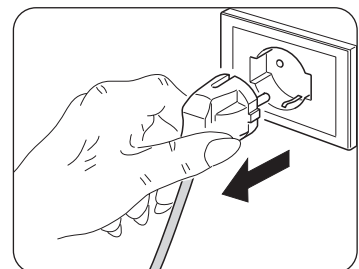
3.5 - BLACKOUT

Bei Stromausfall (blackout) nimmt das Gerät seine Funktion wieder so auf, wie er zuvor eingestellt war.

4 - INSTANDHALTUNG UND REINIGUNG



Vor einer Reinigung oder Wartung des Geräts, das Netzkabel aus der Steckdose ziehen und warten, bis der Lüfter anhält.



4.1 - REINIGUNG

4.1.a - Das Gerät reinigen

- Zur Reinigung des Geräts ein trockenes Tuch verwenden.
- Falls das Gerät sehr schmutzig ist, kann ein mit lauwarmem Wasser (max. 50°C) angefeuchtetes Tuch und ein sanftes Reinigungsmittel verwendet werden, um die Außenseiten zu reinigen. Danach mit einem trockenen Tuch abtrocknen.
- Einen Staubsauger benutzen, um den Staub an den Lufteintritts-/Luftaustrittsgittern zu entfernen.



Kontrollieren, dass das Gerät vollkommen trocken ist, bevor der Stecker wieder in die Netzsteckdose gesteckt wird.



Zur Reinigung des Geräts keine chemisch behandelten oder antistatischen Lappen verwenden. Weder Benzin, Lösungsmittel, Poliermittel, Lösungsmittel oder Ähnliches verwenden. Diese Produkte können Brüche oder Verformungen der Kunststoffoberfläche verursachen.



Zur Reinigung des Geräts niemals Öle, Chemikalien oder scheuernde Produkte verwenden.



Das Gerät nicht mit Wasser waschen oder in Wasser tauchen.



Bei Betriebsstörungen des Geräts nicht versuchen, es zu zerlegen, sondern den Händler oder den technischen Kundendienst kontaktieren.

4.2 - FILTERREINIGUNG AKTIV-KARBON

Es wird empfohlen, den Filter alle zwei Betriebswochen zu reinigen.

- **Das Gerät ausschalten und den Netzstecker aus der Steckdose ziehen.**
- Das Gitter (5) entfernen.
- Den Filter (10) entfernen (Abb.10).
- Reinigen Sie den Filter (10) mit einem Staubsauger oder einer Bürste mit weichen Borsten, um Staub zu entfernen (Abbildung 11).



Der Filter (10) ist nicht waschbar.



Verwenden Sie das Gerät NICHT, wenn der Filter (10) beschädigt ist; tauschen Sie ihn aus.

- Den Filter (10) wieder korrekt einsetzen.
- Eventuelle Flusen vom Gitter absaugen (5).



Den Filter (10) wieder korrekt einsetzen. Eventuelle Flusen vom Gitter absaugen (5).

4.3 - REINIGUNG DES TANKS

- Den schmutzigen Wasserbehälter mit kaltem oder lauwarmem Wasser abwaschen.
- **Das Gerät ausschalten und den Netzstecker aus der Steckdose ziehen.**
- Den Tank (7) herausnehmen.
- Den Angaben im Abschnitt "3.4.a" Folge leisten.



Verwenden Sie keine Reinigungsmittel, scheuernden Schwämme, chemisch behandelte Staubtücher, Benzin, Benzol, Verdünner oder sonstige Lösungsmittel, die den Behälter verkratzen und beschädigen sowie Wasserleckagen verursachen können.

5 - AUFBEWAHRUNG DES GERÄTS

Falls beabsichtigt wird, das Gerät für einen besonders langen Zeitraum nicht zu benutzen oder falls Arbeiten durchgeführt werden müssen, bei denen viel Staub entsteht, empfehlen wir, das Gerät folgendermaßen aufzubewahren:

- **Das Gerät ausschalten und den Netzstecker aus der Steckdose ziehen.**
- Das restliche Wasser im Wasserbehälter leeren.
- Das Versorgungskabel aufrollen und im Wasserbehälter verstauen (zuvor sicherstellen, dass dieser vollkommen trocken ist).
- Den filter reinigen.
- An einem kühlen und trockenen Ort verstauen.

6 - TECHNISCHE DATEN

Die technischen Daten am Typenschild des Geräts ablesen (Abb.2):

Versorgungsspannung	Aufgenommene Leistung	Isolationsklasse	Gewicht des Geräts
---------------------	-----------------------	------------------	--------------------

7 - STÖRUNGEN UND ABHILFEN

BEVOR DER KUNDENDIENST GERUFEN WIRD

Bevor der Kundendienst gerufen wird, folgende Liste zu Rate ziehen. In diesem Verzeichnis werden die üblichen Schwierigkeiten beschrieben, die nicht auf Betriebs- oder Materialfehler beruhen.

Funktion bei niedrigen Temperaturen mit automatischer Abtaufunktion

Das Gerät ist mit der automatischen Abtaufunktion versehen (die vom Aufleuchten der entsprechend Led „L4“ angezeigt wird), die in angemessenen Zeitabständen und mittels Kontrolle der Raumtemperatur den Betrieb des Geräts regelt.

PROBLEM	MÖGLICHE URSACHEN	LÖSUNGSVORSCHLÄGE
Das Gerät funktioniert nicht.	Das Versorgungskabel ist nicht eingesteckt.	Den Stecker in die Steckdose stecken und überprüfen, ob Spannung vorhanden ist.
	Die LED ist erleuchtet, welche anzeigt, dass der Behälter voll ist (Tank voll oder nicht richtig eingesetzt).	Den Tank leeren und wieder korrekt in das Gerät einsetzen.
	Die Raumtemperatur übersteigt die maximalen Betriebsbedingungen des Geräts.	Schutzvorrichtung ausgelöst. Das Gerät funktioniert bei diesen Temperaturen nicht.
	Der Kompressorschutz ist aktiv (das Gerät ist nicht betriebsbereit).	
Die Funktion „Enfeuchten“ funktioniert nicht oder die Einheit schaltet öfters ein und aus.	Filter verstopft. Filter beschädigt.	Filter reinigen. Tauschen Sie den Filter auch aus.
	Tür oder Fenster offen.	Tür und/oder Fenster schließen.
	Die Einlass- und Ausgangsfilter sind verstopft.	Verstopfung entfernen oder die Einlass- und Ausgangsgitter reinigen.
	Der Raum ist zu groß oder es liegt zu viel Luftfeuchtigkeit vor.	Falls möglich, den Feuchtigkeitsgehalt beseitigen oder verringern.
Geräuschvoller Betrieb.	Das Gerät ist geneigt oder instabil.	Das Gerät auf eine ebene und stabile Fläche stellen (Verminderung der Schwingungen).
	Filter verstopft. Filter beschädigt.	Filter reinigen. Tauschen Sie den Filter auch aus.
Das Display zeigt E1 an.	Temperatursensor defekt.	Den Kundendienst benachrichtigen.