

LED Floodlight – MEGATRON ispot® with PIR-Sensor

MEGATRON®

Instruction Manual

TECHNICAL SPECIFICATION

Series name	MEGATRON ispot® S	MEGATRON ispot® M	MEGATRON ispot® L	MEGATRON ispot® XL
Model Number	MT68030	MT68031	MT68032	MT68033
Wattage	9W	18W	27W	47W
Voltage	220-240V-	220-240V-	220-240V-	220-240V-
Frequency	50/60 Hz	50/60 Hz	50/60 Hz	50/60 Hz
IP Rating	IP54	IP54	IP54	IP54

PROPERTIES PIR-SENSOR:

- Including twilight function: 3lx to approx. 2000lx (adjustable)
- Detection range: max. 8m at 120° scan
- Duration time adjustment from approx. 10 seconds to approx. 10 minutes
- Recognition method: Passive Infrared (PIR)
- IP protection: IP54

CAUTIONS:

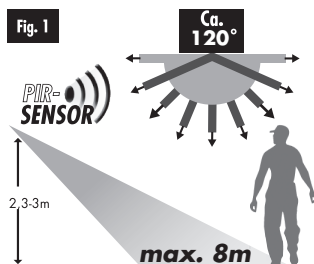
- Read the entire manual carefully before installation and operation.
- Installation or replacement should be performed only by licensed and qualified electricians.
- DO NOT disassemble the inner part of the luminaire. Doing so may result in luminaire damage or malfunction.
- Switch OFF the power source before installation, replacement and cleaning! ⚠
- Wearing gloves during installation is recommended to ensure the luminaire is kept in the best condition.
- Before replacement of the luminaire, turn it off and allow it to cool down. Heat-resistant gloves are mandatory when handling the luminaire.
- The minimum safety distance from the illuminated object is 1,0m.
- The manufacturer accepts no liability for any damage resulting from the misuse of the luminaire or from when it is used with inappropriate equipment.
- Consult your dealer if you have any enquiries.
- The light source contained in this luminaire shall only be replaced by the manufacturer or his service agent or a similar qualified person. ⚠
- Important warning for drilling in walls: before drilling, make sure that there are no gas and water pipes or power lines behind or near the drilling spots. Drilling and mounting should be performed only by qualified personnel. Be sure to pay attention to the condition and material of the walls, as the supplied mounting material is not suitable for all wall types. Please inquire about recommended screws and raw plugs for your wall type and wall condition. The manufacturer accepts no liability for improper wall raw plug mounting and the herefrom resulting damages.

ATTENTION:

- Instant start is allowed.
- Designed for indoor and outdoor applications.
- The operating temperature of the luminaire is: -25 °C to +45 °C.

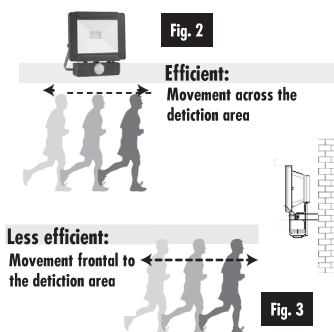
INTRODUCTION:

The MEGATRON ispot® outdoor luminaire incorporates a PIR (Passive Infra Red) sensing device, which continuously scans a preset operating zone and immediately switches the light ON when it detects movement in that area. This means that whenever movement is detected within the range of the sensor, the light will switch ON automatically, to illuminate the area you have selected to light up. If there is movement within the range of the unit, the light will remain ON.



Before selecting a place to mount the PIR bulkhead, you should note that movement across the scan area is more effective than movement directly towards or away from the sensor (refer to Fig. 2).

If movement is made walking directly towards or away from the sensor, the apparent detection range will be substantially reduced (refer to Fig. 3 below).



CLEANING:

- To avoid dust build-up and ensure proper functioning of the floodlight, please wipe the sensor lens lightly with a damp cloth every 3 months.
- Switch OFF the power and clean the exterior of the luminaire only with a moist (not wet) cloth.
- Do not use any chemical or abrasive cleaners.

Avoid nuisance / false triggering by directing sensor away from:

- Trees and shrubs
- Reflective surfaces such as water surfaces (swimming pools)
- Heat sources such as boiler flues

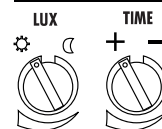
MOUNTING INSTRUCTION (Fig. 1)

To achieve the best results, we suggest to take the following points into consideration:

- Do not mount on a surface that has vibration.
- Avoid positioning the sensor unit adjacent or opposite to a bright light source, which may prevent the unit from operating when the lux control is set to operate in dark conditions.

The PIR sensor scanning specifications (approx. max. 8m at 120°) may vary slightly depending on the mounting height and location. The detection range of the unit may also alter with temperature change.

PIR-SENSOR Settings:



Adjusting the Lux Control Level:

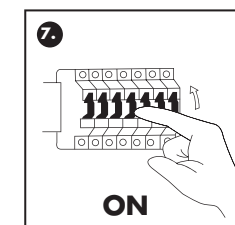
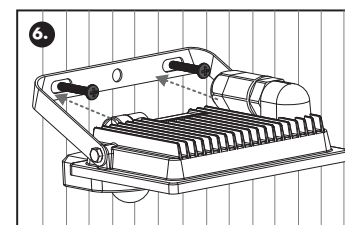
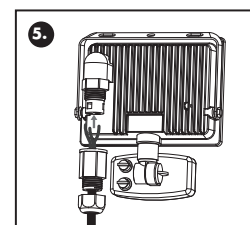
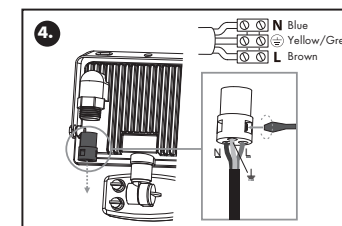
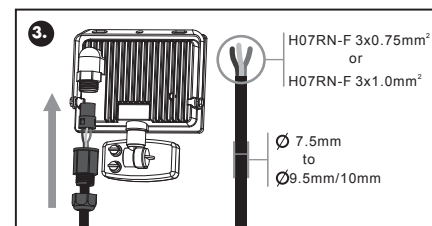
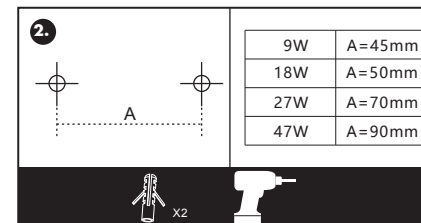
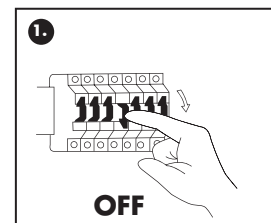
The Lux control module has a built-in sensing device (photocell), which detects daylight and darkness. The C position denotes, that the luminaire can work at day and at night, while in the C position it can only work at night. You can set to operate the unit at the desired level by adjusting the LUX knob [3lx to approx. 2000lx (adjustable)].

Adjusting the Duration Time:

The length of time the unit remains switched on after activation can be adjusted from approximately (10±5) seconds to approximately (10±3) minutes. Rotating the TIME knob (+/-) will adjust the duration time. The factory standard duration time setting amounts to approx. 10 seconds.

Note: Once the light has been triggered by the PIR sensor, any subsequent detection will start the timed period again from the beginning.

INSTALLATION:



- 1) Turn OFF the power.
- 2) Use the wall bracket as a template, in order to mark and drill the appropriate fixing holes on the wall. Secure the bracket with suitable fixings (not supplied) on the wall.
- 3) Loosen the cable gland of the fast connector on the back of the luminaire.
- 4) Pass the power cable through the cable gland and connect the cable to the terminal block.
- 5) Fix the cable gland and close the fast connector. Make sure when fixing the cable, that a high tightness is achieved. The screws and fast connector should be installed properly, to ensure the IP protection of the luminaire.
- 6) Screw the luminaire on the wall.
- 7) Turn ON the power.

Correct disposal of this product:

This marking indicates that this product should not be disposed with other household wastes throughout the EU. To prevent possible harm to the environment or human health from uncontrolled waste disposal, recycle it responsibly, to promote the sustainable reuse of material resources. To return your device, please use the return and collection systems, or contact the retailer where the product was purchased. They can take this product for environmental safe recycling.

IDV GmbH | Birkenweierstraße 2 | D-63505 Langenselbold | Germany | www.megatron-licht.eu



Correct disposal of this product:

This marking indicates that this product should not be disposed with other household wastes throughout the EU. To prevent possible harm to the environment or human health from uncontrolled waste disposal, recycle it responsibly, to promote the sustainable reuse of material resources. To return your device, please use the return and collection systems, or contact the retailer where the product was purchased. They can take this product for environmental safe recycling.

IDV GmbH | Birkenweierstraße 2 | D-63505 Langenselbold | Germany | www.megatron-licht.eu



LED Außenstrahler – MEGATRON ispot® mit PIR-Sensor

Bedienungsanleitung

MEGATRON®

TECHNISCHE DATEN

Serienname	MEGATRON ispot® S	MEGATRON ispot® M	MEGATRON ispot® L	MEGATRON ispot® XL
Artikelnummer	MT68030	MT68031	MT68032	MT68033
Leistung	9W	18W	27W	47W
Netzanschluß	220-240V-	220-240V-	220-240V-	220-240V-
Frequenz	50/60 Hz	50/60 Hz	50/60 Hz	50/60 Hz
Schutzart	IP54	IP54	IP54	IP54

EIGENSCHAFTEN PIR-SENSOR:

- Inklusive Dämmerungsfunktion: 3lx bis ca. 2000lx (einstellbar)
- Erfassungsbereich: max. 8m im 120° Winkel
- Variable Schaltzeit von ca. 10 Sekunden bis ca. 10 Minuten
- Erfassungsmethode: Passiv Infrarot (PIR)
- Schutzart: IP54

ACHTUNG:

- Sofortiger Neustart möglich.
- Für den Innen- und Außenbereich geeignet.
- Die Betriebstemperatur der Leuchte liegt zwischen -25°C und +45°C.

HINWEISE:

- Bitte lesen Sie die gesamte Anleitung vor der Installation und Inbetriebnahme sorgfältig durch.
- Die Installation darf ausschließlich durch lizenziertes und qualifiziertes Elektrofachpersonal durchgeführt werden.
- Versuchen Sie nicht den Strahler zu öffnen oder den inneren Teil des Strahlers zu demontieren. Dies kann zur Beschädigung der Leuchte oder zu Fehlfunktionen führen.
- Vor der Installation oder dem Reinigen immer zunächst die Stromversorgung abschalten!
- Um den Strahler nicht zu beschädigen, empfehlen wir Ihnen während der Installation Handschuhe zu tragen.
- Sollte die Leuchte ausgetauscht werden müssen, schalten Sie die Stromversorgung ab und lassen die Leuchte abkühlen.
- Der minimale Sicherheitsabstand zum beleuchteten Objekt beträgt 1,0m.
- Der Hersteller übernimmt keine Haftung für Verletzungen oder Schäden, die auf eine unsachgemäße Verwendung der Leuchte oder in Verbindung mit falschen Komponenten zurückzuführen sind.
- Bei Fragen wenden Sie sich bitte an Ihren Fachhändler.
- Die Lichtquelle dieser Leuchte darf nur vom Hersteller oder einem von ihm beauftragten Servicetechniker oder einer vergleichbar qualifizierten Person ersetzt werden.
- Wichtiger Warnhinweis beim Bohren in Wänden: vergewissern Sie sich vor dem Bohren, dass sich keine Gas-, Wasser- oder Stromleitungen an der Bohrstelle befinden. Montage nur durch fachkundige Personen. Unbedingt auf die Wandbeschaffenheit achten, da sich das beigefügte Befestigungsmaterial nicht für alle Wandarten eignet. Erkundigen Sie sich im Handel nach den für die jeweilige Wandbeschaffenheit geeigneten Schrauben und Dübel. Für eine unsachgemäße Wand-Dübel Verbindung und dadurch entstandene Schäden übernimmt der Hersteller keine Haftung.

EINFÜHRUNG:

Die MEGATRON® ispot Außenstrahler sind mit einem PIR-Bewegungsmelder ausgestattet, der den Erfassungsbereich permanent erfasst und beim Erkennen einer Bewegung, das Licht sofort einschaltet. Dies bedeutet, immer wenn innerhalb des Erfassungsbereichs der Sensor eine Bewegung erfasst, wird der gewünschte Bereich automatisch beleuchtet. So lange Bewegung im Erfassungsbereich erkannt wird, schaltet der Sensor nicht ab.

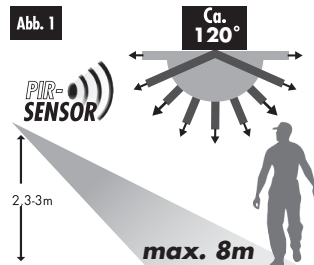
REINIGUNG:

- Um die Funktion zu gewährleisten und Schmutzablagerungen auf dem Strahler zu verhindern, reinigen Sie ihn ca. alle 3 Monate mit einem feuchten Tuch.
- Dabei sollten Sie zuerst die Stromzufuhr abschalten.
- Benutzen Sie keine chemischen oder scheuernden Reinigungsmittel.

MONTAGE (Abb. 1)

Für einen reibungslosen Einsatz beachten Sie bitte Folgendes:

- Montieren Sie den Außenstrahler nicht auf vibrierenden Untergründen.
- Vermeiden Sie, den Außenstrahler gegenüber sehr hellen Lichtquellen zu montieren, um Fehlfunktionen zu vermeiden, wenn der Außenstrahler nur in dunkler Umgebung einschalten soll.



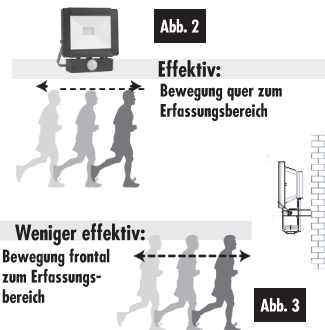
Desweiteren kann es zu lästigen Fehlschaltungen kommen, wenn Sie den PIR Sensor in Richtung folgender Gegenstände ausrichten:

- Bäume und Büsche
- Reflektierende Oberflächen, wie Wasseroberflächen (Schwimmbäder)
- Heizstrahler oder andere Wärmequellen

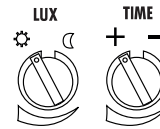
Der Erfassungsbereich (ca. max. 8m im 120° Winkel) des PIR Bewegungsmelders wird beeinflusst von der Montagehöhe und der Umgebung. Der Erfassungsbereich kann auch bei Temperaturschwankungen variieren.

Bevor Sie einen Montageort wählen, sollten Sie beachten, dass kreuzende Bewegungen effektiver sind als Bewegungen welche frontal auf den PIR-Sensor einwirken (s. Abb. 2).

Bei Bewegung direkt auf den Sensor oder von ihm weg, kann der Erfassungsbereich verkürzt sein (Abb. 3).



PIR-SENSOR Einstellungen:



Dämmerungseinstellung:

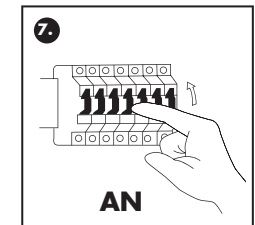
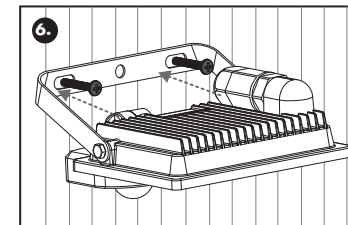
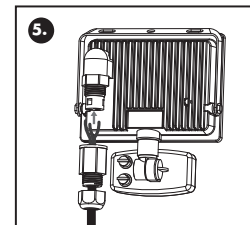
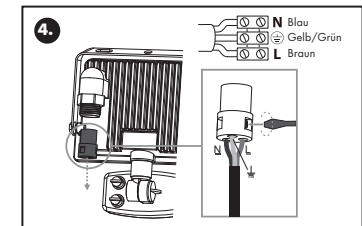
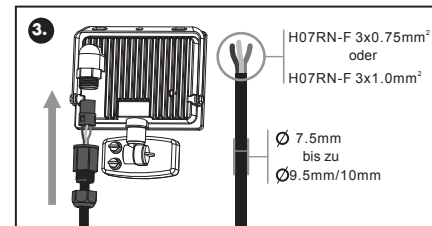
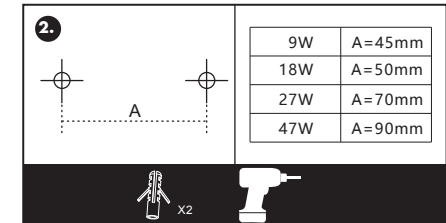
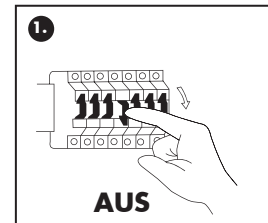
Der PIR Sensor verfügt über eine Photozelle, welche Tageslicht und Dunkelheit ermittelt. Wählt man die Einstellung ☉, schaltet der Sensor sowohl bei Tag als auch bei Nacht. Wählt man ☾, schaltet dieser nur bei Dunkelheit. Der gewünschte Wert kann über den Drehknopf LUX stufenlos eingestellt werden (3lx bis ca. 2000lx [einstellbar]).

Einstellen der Schaltzeiten:

Die Schaltzeiten können von ungefähr 10 Sekunden bis zu 10 Minuten durch den Einstellknopf TIME (+/-) stufenlos eingestellt werden. Die Schaltzeit-Werkeinstellung beträgt ca. 10 Sekunden.

Hinweis: Sobald der Sensor aktiv ist, schaltet jede erneute Bewegung innerhalb des Erfassungsbereiches die Schaltzeit wieder an.

INSTALLATION:



- Schalten Sie die Stromversorgung AUS.
- Benutzen Sie die Wandhalterung als Schablone, um die Bohrlöcher anzuzeichnen. Fixieren Sie die Leuchte mit geeignetem Befestigungsmaterial (nicht im Lieferumfang enthalten).
- Lösen Sie die Kabelverschraubung des Schnellverbinders auf der Rückseite der Leuchte.
- Führen Sie das Netzkabel durch die Verschraubung ein und schließen Sie die Adern in der Lüsterklemme an.
- Fixieren Sie die Kabelverschraubung und schließen Sie den Schnellverbinder. Achten Sie beim Fixieren der Kabelführung, dass die Dichtigkeit gewährleistet ist. Achten Sie darauf, dass alle Schrauben und der Schnellverbinder ordnungsgemäß verschraubt werden um die IP-Schutzart zu gewährleisten.
- Schrauben Sie die Leuchte an die Wand.
- Schalten Sie die Stromversorgung AN.

Die korrekte Entsorgung des Produkts:

MEGATRON® Produkte, die mit diesem Symbol gekennzeichnet sind, gehören nicht in den Hausmüll, sondern müssen in Übereinstimmung mit der WEEE-Richtlinie entsorgt werden. Private Haushalte können verbrauchte Leuchten sowie Energiesparlampen und LED-Lampen kostenlos bei den Wertstoffhöfen bzw. Sammelstellen ihrer Kommune oder im Handel abgeben (in Deutschland, Österreich: freiwillige Rücknahmestellen). Gewerbliche Anwender können die Leuchten und Lampen kostenlos bei registrierten Sammelstellen anliefern.

IDV GmbH | Birkenweierstraße 2 | D-63505 Langenselbold | Germany | www.megatron-licht.eu



Die korrekte Entsorgung des Produkts:

MEGATRON® Produkte, die mit diesem Symbol gekennzeichnet sind, gehören nicht in den Hausmüll, sondern müssen in Übereinstimmung mit der WEEE-Richtlinie entsorgt werden. Private Haushalte können verbrauchte Leuchten sowie Energiesparlampen und LED-Lampen kostenlos bei den Wertstoffhöfen bzw. Sammelstellen ihrer Kommune oder im Handel abgeben (in Deutschland, Österreich: freiwillige Rücknahmestellen). Gewerbliche Anwender können die Leuchten und Lampen kostenlos bei registrierten Sammelstellen anliefern.

IDV GmbH | Birkenweierstraße 2 | D-63505 Langenselbold | Germany | www.megatron-licht.eu

