

Zentrale Konfigurationsverwaltung von Bürkert-Geräten

INHALT

| | | |
|----------|---|-----------|
| 1 | ZU DIESER ANLEITUNG | 4 |
| 1.1 | Darstellungsmittel | 4 |
| 1.2 | Kontaktadressen | 4 |
| 1.3 | Gewährleistung | 4 |
| 1.4 | Informationen im Internet | 5 |
| 2 | BESTIMMUNGSGEMÄSSE VERWENDUNG | 5 |
| 3 | PRODUKTBESCHREIBUNG | 6 |
| 3.1 | Definition der zentralen Konfigurationsverwaltung | 6 |
| 3.2 | Komponenten der Konfigurationsverwaltung | 6 |
| 3.3 | Voraussetzungen..... | 7 |
| 4 | KONFIGURATION | 8 |
| 4.1 | Konfigurations-Provider..... | 8 |
| 4.1.1 | Aktivierung der Funktion über Bürkert-Communicator..... | 8 |
| 4.1.2 | Aktivierung der Funktion über Display | 9 |
| 4.2 | Konfigurations-Client | 9 |
| 5 | DIAGNOSE..... | 11 |
| 5.1 | Konfigurations-Provider..... | 11 |
| 5.2 | Konfigurations-Client | 12 |
| 6 | GERÄTETAUSCH | 13 |

1 ZU DIESER ANLEITUNG

Diese Anleitung gibt Informationen über die Funktionalität der zentralen Konfigurationsverwaltung von Bürkert-Geräten. Die Anleitung richtet sich an Personen, die die Vernetzung von Geräten projektieren, installieren, in Betrieb nehmen und warten.

Wichtige Informationen zur Sicherheit.

Sicherheitshinweise und Informationen für den Einsatz der kommunikationsfähigen Geräte finden Sie in der jeweiligen Bedienungsanleitung.

- ▶ Diese Anleitung sorgfältig lesen.

1.1 Darstellungsmittel



Bezeichnet wichtige Zusatzinformationen, Tipps und Empfehlungen.



Verweist auf Informationen in dieser Bedienungsanleitung oder in anderen Dokumentationen.



Markiert einen Arbeitsschritt, den Sie ausführen müssen.



Markiert ein Resultat.



Darstellung für Software-Oberflächentexte.

1.2 Kontaktadressen

Deutschland

Bürkert Fluid Control Systems
Sales Center
Christian-Bürkert-Str. 13-17
D-74653 Ingelfingen
Tel. + 49 (0) 7940 - 10-91 111
Fax + 49 (0) 7940 - 10-91 448
E-mail: info@burkert.com

International

Die Kontaktadressen finden Sie im Internet unter: www.burkert.com

1.3 Gewährleistung

Voraussetzung für die Gewährleistung ist der bestimmungsgemäße Gebrauch des Geräts unter Beachtung der spezifizierten Einsatzbedingungen.

1.4 Informationen im Internet

Bedienungsanleitungen und Datenblätter zu den Bürkert-Produkten finden Sie im Internet unter:
www.buerkert.de

2 BESTIMMUNGSGEMÄSSE VERWENDUNG

Die Funktionalität zur zentralen Konfigurationsverwaltung ist für den einfachen und schnellen Tausch der kommunikationsfähigen Bürkert-Geräte konzipiert.

- ▶ Für den Einsatz die in den Vertragsdokumenten und der Bedienungsanleitung spezifizierten zulässigen Daten, Betriebs- und Einsatzbedingungen der jeweiligen Geräte oder Produkte beachten.
- ▶ Die Funktionalität nur in Verbindung mit von Bürkert empfohlenen bzw. zugelassenen Fremdgeräten und -komponenten einsetzen.
- ▶ Voraussetzungen für den sicheren und einwandfreien Betrieb sind sachgemäße Installation und sorgfältige Bedienung und Instandhaltung.

3 PRODUKTBESCHREIBUNG

Dieser Abschnitt enthält Beschreibungen und Erläuterungen der Funktionalität zur Konfigurationsverwaltung von Bürkert-Geräten.

3.1 Definition der zentralen Konfigurationsverwaltung

Die Funktionalität zur zentralen Konfigurationsverwaltung ermöglicht einen schnellen Tausch der Bürkert-Geräte ohne Konfigurationsaufwand.

Zweck der Konfiguration:

- Unkomplizierter Tausch von defekten Geräten.

3.2 Komponenten der Konfigurationsverwaltung

- Konfigurations-Provider
- Konfigurations-Client

Bei der zentralen Konfigurationsverwaltung gibt es einen Konfigurations-Provider, der die Konfigurationen der Konfigurations-Clients ausliest und zentral speichert.

Ein Austausch des verwalteten Geräts wird durch den Konfigurations-Provider im Netzwerk erkannt. Der Konfigurations-Provider parametriert das neue Gerät automatisch mit der gespeicherten Konfiguration des Vorgängergeräts.



Bild 1: Beispiel von Komponenten der zentralen Konfigurationsverwaltung

Voraussetzungen für die automatische Konfiguration ist ein Gerät mit gleicher Identnummer und unterschiedlicher Seriennummer.

Zusätzliche bedingte Voraussetzungen:

- SCV2 ME4x
 - gleicher Steckplatz
- Geräte mit fest einstellbare Adresse über DIP-Schalter
 - gleiche Adresse
- Compact Connect Module
 - gleiche Einbauposition

3.3 Voraussetzungen

Voraussetzungen für die zentrale Konfigurationsverwaltung:

- Funktion Konfigurations-Provider ist aktiviert,
- Konfigurations-Provider besitzt eine SD-Karte.

4 KONFIGURATION



Die Software „Bürkert Communicator“ und die dazugehörige allgemeine Beschreibung finden Sie auf der Bürkert-Homepage.

Die genaue Beschreibung der kommunikationsfähigen Geräte oder Produkte finden Sie in der jeweiligen Bedienungsanleitung.

4.1 Konfigurations-Provider

4.1.1 Aktivierung der Funktion über Bürkert-Communicator



Die Funktion Konfigurations-Provider muss einmalig aktiviert werden.

Die Einstellungen für den Konfigurations-Provider ist im folgenden Menü verfügbar:

Menü: **Allgemeine Einstellungen** → Detailansicht **Parameter** → **Konfigurations-Provider**

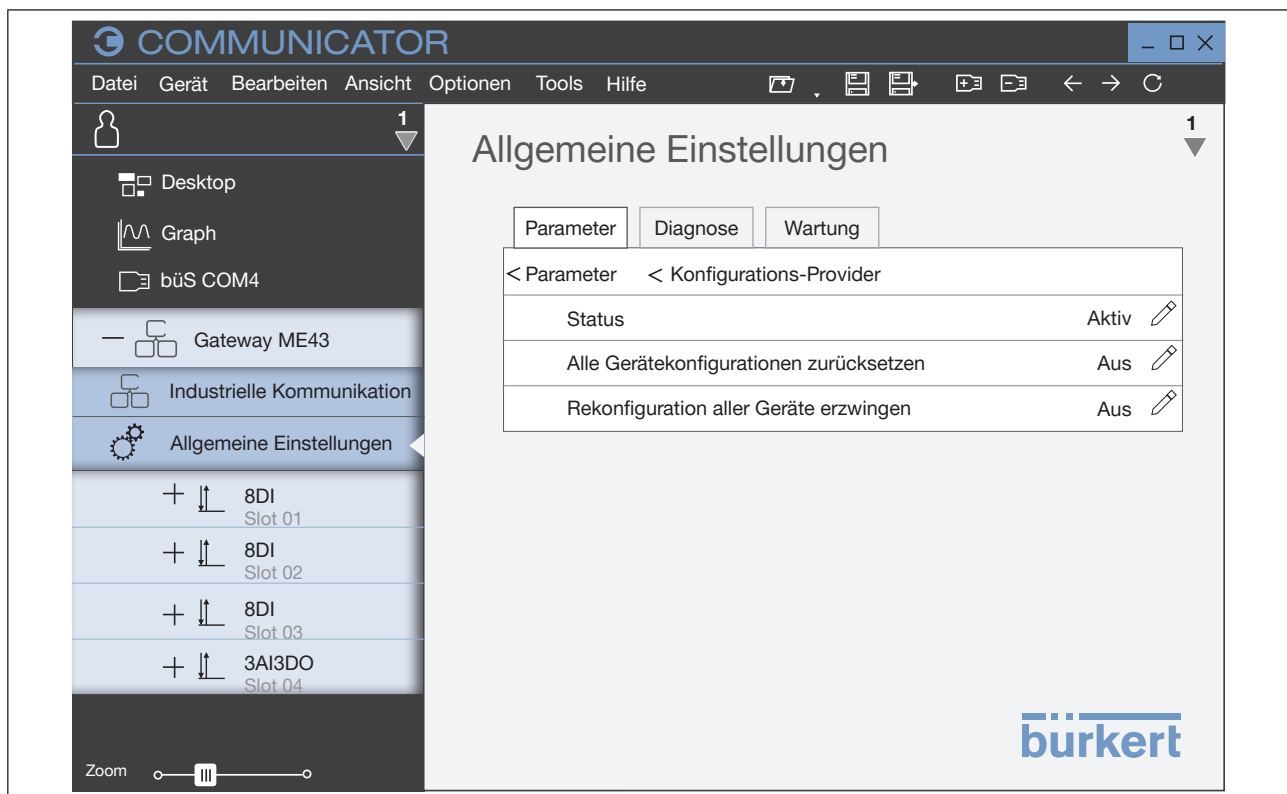


Bild 2: Detailansicht Parameter für Konfigurations-Provider

Parameter für **Konfigurations-Provider**

| Ebene 1 | Ebene 2 | Beschreibung |
|--------------------------------|--|---|
| Konfigurations-Provider | Status | Funktion aktiv oder inaktiv schalten |
| | Alle Gerätekonfigurationen zurücksetzen | Wird nach einem Gerätereustart ausgeführt |
| | Rekonfiguration aller Geräte erzwingen | Wird nach einem Gerätereustart ausgeführt |

4.1.2 Aktivierung der Funktion über Display

Menü → Parameter → Cfg.Provid. → An

4.2 Konfigurations-Client

Das Gerät ist ab Werk vorinitialisiert und daher ist keine Konfiguration erforderlich.

Die Einstellungen für Konfigurations-Client ist im folgenden Menü verfügbar:

Menü: **Allgemeine Einstellungen** → Detailansicht **Parameter** → **Konfigurations-Client**

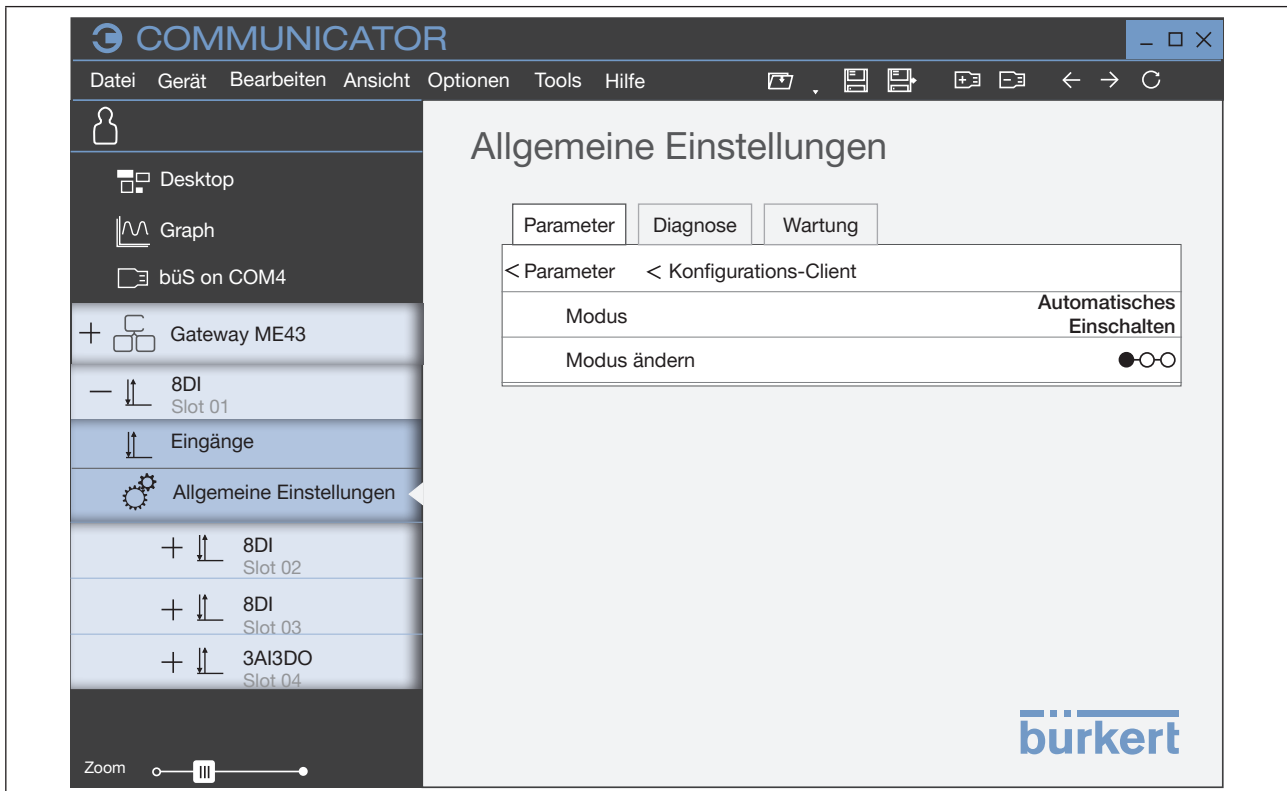


Bild 3: Detailansicht Parameter für Konfigurations-Client

MAN 1000353707 DE Version: D Status: RL (released | freigegeben) printed: 29.01.2024

Parameter für **Konfigurations-Client**

| Ebene 1 | Ebene 2 | Beschreibung |
|------------------------------|---------------------|---|
| Konfigurations-Client | Modus | Definiert, ob die Konfiguration von einem Gerät verwaltet werden soll. Bei Automatisches Einschalten wird auf einen Provider gewartet und anschließend auf Aktiv gewechselt (Auslieferungszustand) |
| | Modus ändern | |



Die Geräte werden standardmäßig im Zustand **Automatisches Einschalten** ausgeliefert.

Der Status wechselt auf aktiv, sobald ein aktiver Provider im gleichen Netz ist.

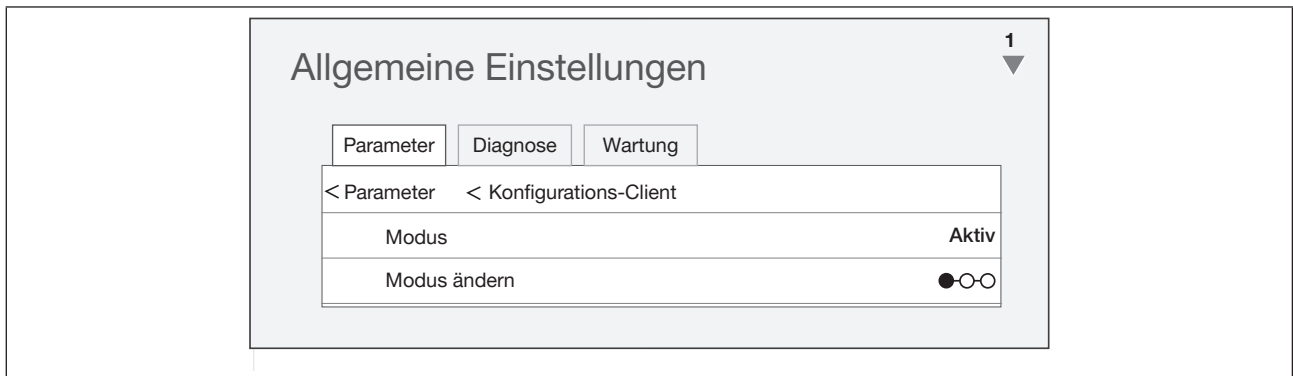


Bild 4: Modus aktiv

Wenn die Konfiguration nicht korrekt von einem Provider verwaltet wird, meldet sich das Konfigurations-Client mit einer blauen Wartungsmeldung.

5 DIAGNOSE

5.1 Konfigurations-Provider

Eine blaue Wartungsmeldung signalisiert, dass ein Konfigurations-Client fehlt oder die Rekonfiguration getauschter Geräte nicht durchgeführt wird.

Detaillierte Statusmeldungen können im folgenden Menü eingesehen werden:

Menü: **Allgemeine Einstellungen** → Detailansicht **Diagnose** → **Konfigurations-Provider**

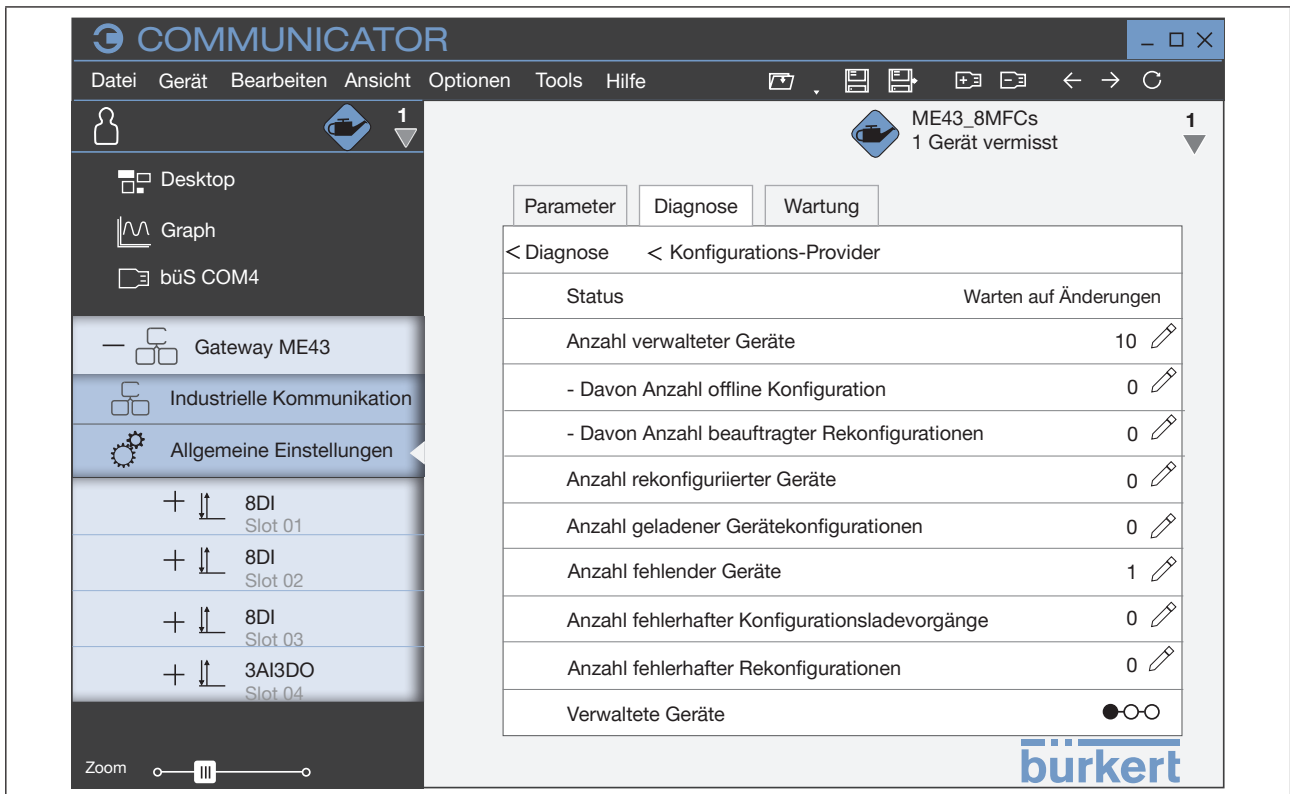


Bild 5: Detailsicht Diagnose für Konfigurations-Provider

Diagnose für Konfigurations-Provider

| Ebene 1 | Ebene 2 | Beschreibung |
|-------------------------|--|--|
| Konfigurations-Provider | Status | Warten auf Änderungen |
| | Anzahl verwalteter Geräte | Informationen seit dem letzten Gerätestart |
| | - Davon Anzahl offline Konfiguration | |
| | - Davon Anzahl beauftragter Rekonfigurationen | |
| | Anzahl rekonfigurierter Geräte | Informationen seit dem letzten Gerätestart |
| | Anzahl geladener Gerätekonfigurationen | Informationen seit dem letzten Gerätestart |
| | Anzahl fehlender Geräte | Informationen seit dem letzten Gerätestart |
| | Anzahl fehlerhafter Konfigurationsladevorgänge | Informationen seit dem letzten Gerätestart |
| | Anzahl fehlerhafter Rekonfigurationen | Informationen seit dem letzten Gerätestart |
| Verwaltete Geräte | | |

5.2 Konfigurations-Client

Eine blaue Wartungsmeldung signalisiert, dass eine oder mehrere Konfigurationen nicht korrekt verwaltet werden. In diesem Fall ist der Gerätetausch nicht möglich.

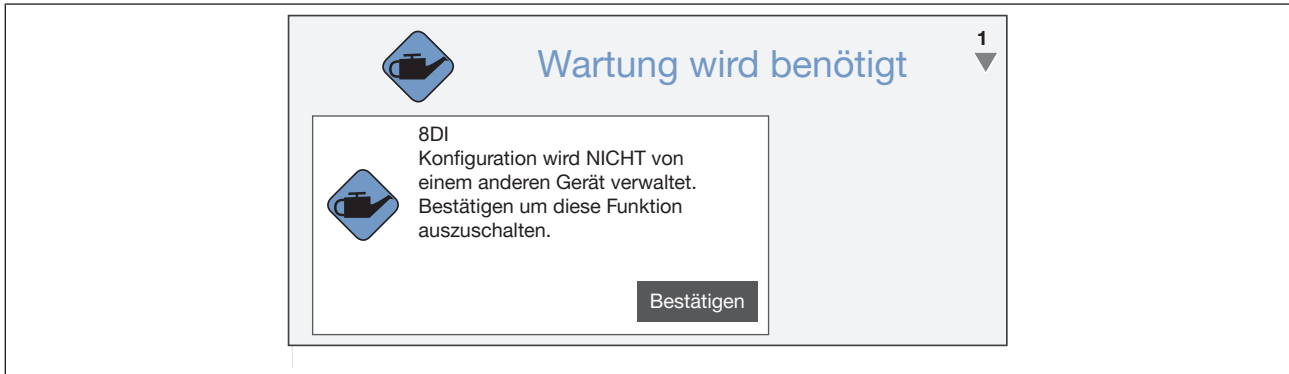


Bild 6: Wartungsmeldung

Detaillierte Statusmeldungen können im folgenden Menü eingesehen werden:

Menü: **Allgemeine Einstellungen** → Detailansicht **Diagnose** → **Konfigurations-Client**

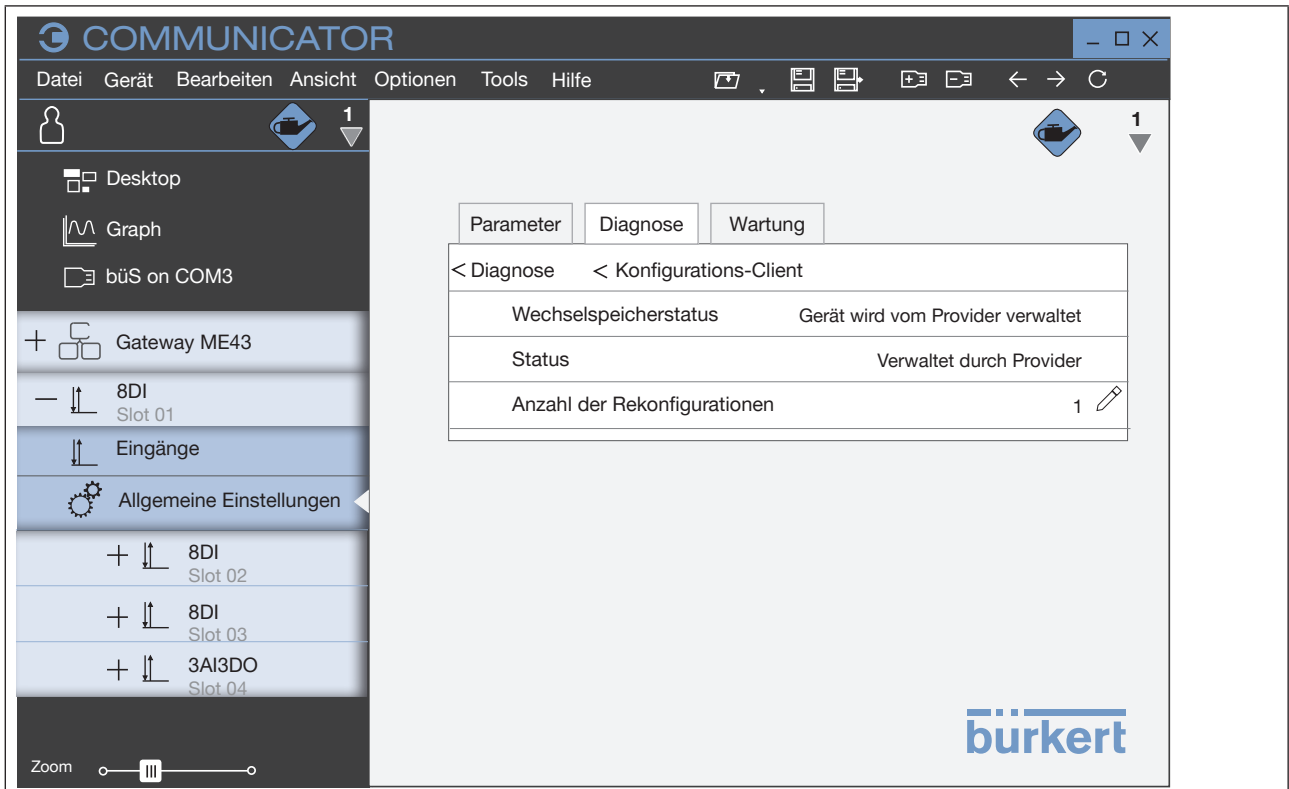


Bild 7: Detailansicht Diagnose für Konfigurations-Client

Diagnose für Konfigurations-Client


| Ebene 1 | Ebene 2 | Beschreibung |
|-----------------------|------------------------------|---|
| Konfigurations-Client | Wechselspeicherstatus | Gerät wird von einem Provider verwaltet |
| | Status | Verwaltet durch Provider |
| | Anzahl der Rekonfigurationen | |

6 GERÄTETAUSCH

Vorgehensweise beim Tausch eines Geräts:

→ Gewünschtes Gerät austauschen.

Ein Tausch des verwalteten Geräts wird durch den Konfigurations-Provider erkannt und 1 Minute nach der Integration in das Netzwerk neu gestartet.

 Das getauschte Gerät hat die Konfiguration des Vorgängergeräts angenommen.



Eine blaue Wartungsmeldung signalisiert, dass der Konfigurations-Provider nicht korrekt verwaltet wird und der Tausch des Geräts nicht korrekt durchgeführt ist.

Die Wartungsmeldung erscheint 180 s nach dem Start.

