

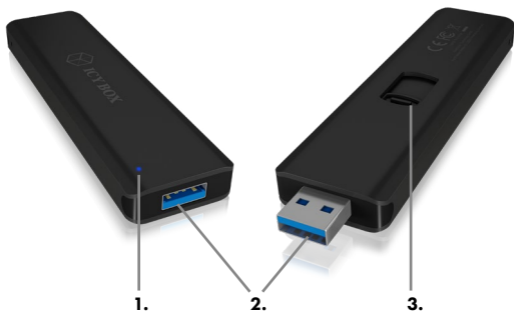


# ICY BOX®

## Manual IB-1818-U31

USB Type-A enclosure for M.2 SATA SSD with sliding mechanism

### Product overview / Produktübersicht



#### EN

1. LED for power and access
2. USB 3.1 (Gen 2) Type-A interface with up to 10 Gbit/s
3. Retractable mechanism for the USB Type-A port

#### DE

1. LED für Betrieb und Zugriff
2. USB 3.1 (Gen 2) Type-A Anschluss mit bis zu 10 Gbit/s
3. Schiebemechanismus für den USB Type-A Anschluss






**ICy BOX®**

## Safety information IB-1818-U31


Please read carefully the following information to prevent injuries, damage to material and device as well as data loss:

### Warning levels

Signal words and safety codes indicate the warning level and provide immediate information in terms of the probability of occurrence as well as the type and severity of the consequences if the measures to prevent hazards are not complied with.


 <b>DANGER</b>	Warns of a <b>directly</b> hazardous situation causing <b>death or serious injury</b> .
 <b>WARNING</b>	Warns of a <b>potentially</b> hazardous situation that <b>may</b> cause death or serious injury.
 <b>CAUTION</b>	Warns of a <b>potentially</b> hazardous situation that <b>may</b> cause minor injury.
<b>IMPORTANT</b>	Warns of a <b>potential</b> situation that <b>may</b> cause material or environmental damage and disrupt operative processes.

### 1. Risk of electrical shock

 **WARNING** **Contact with parts conducting electricity**  
Risk of death by electrical shock

- Read the operating instructions prior to use
- Make sure the device has been de-energised prior to working on it
- Do not remove contact protection panels
- Avoid contact with conducting parts
- Do not bring plug contacts in contact with pointed and metal objects
- Use in intended environments only
- Operate the device using a power unit meeting the specifications of the type plate only!
- Keep the device/power unit away from humidity, liquid, vapour and dust
- Do not modify the device
- Do not connect the device during thunderstorms
- Approach specialist retailers if you require repairs

### 2. Hazards during assembly (if intended)

 **CAUTION** **Sharp components**  
Potential injuries to fingers or hands during assembly (if intended)

- Read the operating instructions prior to assembly
- Avoid coming into contact with sharp edges or pointed components
- Do not force components together
- Use suitable tools
- Use potentially enclosed accessories and tools only

### 3. Hazards caused by a development of heat

**IMPORTANT** **Insufficient device/power unit ventilation**  
Overheating and failure of the device/power unit

- Prevent externally heating up components and ensure an exchange of air
- Do not cover the fan outlet and passive cooling elements



**ICY BOX®**

## Safety information IB-1818-U31

- Avoid direct sunlight on the device/power unit
- Guarantee sufficient ambient air for the device/power unit
- Do not place objects on the device/power unit

### 4. Hazards caused by very small parts and packaging

#### **WARNING**

#### **Risk of suffocation**

Risk of death by suffocation or swallowing

- Keep small parts and accessories away from children
- Store/dispose of plastic bags and packaging in an area that is inaccessible to children
- Do not hand over small parts and packaging to children

### 5. Potential data loss

#### **IMPORTANT**

#### **Data lost during commissioning**

Potentially irreversible data loss

- Always comply with the information in the operating instructions/quick installation guide
- Exclusively use the product once the specifications have been met
- Back up data prior to commissioning
- Back up data prior to connecting new hardware
- Use accessories enclosed with the product

### 6. Cleaning the device

#### **IMPORTANT**

#### **Harmful cleaning agents**

Scratches, discolouration, damage caused by moisture or short circuit in the device

- Disconnect the device prior to cleaning
- Aggressive or intense cleaning agents and solvents are unsuitable
- Make sure there is no residual moisture after cleaning
- We recommend cleaning devices using a dry, anti-static cloth

### 7. Disposing of the device

#### **IMPORTANT**

#### **Environmental pollution, unsuitable for recycling**

Potential environmental pollution caused by components, recycling circle interrupted



This icon on product and packaging indicates that this product must not be disposed of as part of domestic waste. In compliance with the Waste Electrical and Electronic Equipment Directive (**WEEE**) this electrical device and potentially included batteries must not be disposed of in conventional, domestic waste or **recycling waste**. If you would like to dispose of this product and potentially included batteries, please return it to the retailer or your local waste disposal and recycling point.

If you have any questions, please do not hesitate to contact our support at [support@raidsonic.de](mailto:support@raidsonic.de) or visit our website at [www.raidsonic.de](http://www.raidsonic.de).



ICY BOX®

## Sicherheitshinweise IB-1818-U31

Zur Vermeidung körperlicher Schäden, sowie von Sach-, Geräteschäden und Datenverlust beachten Sie bitte folgende Hinweise:

### Warnstufen

Signalwort und Sicherheitszeichen kennzeichnen die Warnstufe und geben einen sofortigen Hinweis auf Wahrscheinlichkeit, Art und Schwere der Folgen, wenn die Maßnahmen zur Vermeidung der Gefahr nicht befolgt werden.



warnet vor einer **unmittelbar** gefährlichen Situation, die zum Tod oder zu schweren Verletzungen führen **wird**.



warnet vor einer **möglicherweise** gefährlichen Situation, die zum Tod oder zu schweren Verletzungen führen **kann**.



warnet vor einer **möglicherweise** gefährlichen Situation, die zu leichten Verletzungen führen **kann**.



warnet vor einer **möglichen** Situation, die zu Sach- und Umweltschäden führen und den Betriebsablauf stören **kann**.

### 1. Gefahren durch elektrische Spannung



**Kontakt mit elektrisch leitenden Teilen**  
Lebensgefahr durch Stromschlag

- vor Benutzung Betriebsanleitung lesen
- vor Arbeiten am Gerät, Spannungsfreiheit sicherstellen
- Kontaktschutzblenden nicht entfernen
- Kontakt mit Spannungsführenden Komponenten vermeiden.
- Steckkontakte nicht mit spitzen und metallischen Gegenständen berühren
- Verwendung nur in dafür vorgesehenen Umgebungen
- Gerät ausschließlich mit Typenschildkonformen Netzteil betreiben!
- Gerät/Netzteil fern von Feuchtigkeit, Flüssigkeit, Dampf und Staub halten
- Eigenständige Modifikationen sind unzulässig
- Gerät nicht während eines Gewitters anschließen
- Geben Sie Ihr Gerät im Reparaturfall in den Fachhandel

### 2. Gefahren während Montage (wenn vorgesehen)



**Scharfkantige Bauteile**  
Finger- oder Handverletzungen bei Zusammenbau (wenn vorgesehen) möglich

- vor Montage, Betriebsanleitung lesen
- Kontakt mit scharfen Kanten oder spitzen Bauteilen vermeiden
- Bauteile nicht mit Gewalt zusammensetzen
- geeignetes Werkzeug verwenden
- nur gegebenenfalls mitgeliefertes Zubehör und Werkzeug verwenden

### 3. Gefahren durch Wärmeentwicklung



**Mangelhafte Belüftung des Geräts/Netzteils**  
Überhitzung und Ausfall des Geräts/Netzteils

- externe Erwärmung vermeiden und Luftaustausch zulassen
- Lüfter-Auslass und passive Kühlkörper freihalten



ICY BOX®

## Sicherheitshinweise IB-1818-U31

- direkte Sonneneinstrahlung auf Gerät/Netzteil vermeiden
- ausreichend Umgebungsluft für Gerät/Netzteil sicherstellen
- keine Gegenstände auf dem Gerät/Netzteil abstellen

### 4. Gefahren durch Kleinstteile und Verpackung

#### **WARNUNG**

#### **Erstickungsgefahr**

Lebensgefahr durch Erstickten oder Verschlucken

- Kleinteile, Zubehör für Kinder unzugänglich verwahren
- Plastiktüten und Verpackung für Kinder unzugänglich verwahren/entsorgen
- Kleinteile und Verpackungen nicht in Kinderhände geben

### 5. Möglicher Datenverlust

#### **ACHTUNG**

#### **Datenverlust bei Inbetriebnahme**

Umwiederbringlicher Datenverlust möglich

- Unbedingt Hinweise in der Bedienungsanleitung/Schnellinstallationsanleitung beachten
- Produkt nur verwenden, wenn Spezifikationen erfüllt sind
- Datensicherung vor Inbetriebnahme durchführen
- Datensicherung vor Anschluss neuer Hardware durchführen
- dem Produkt beiliegendes Zubehör verwenden

### 6. Reinigung des Gerätes

#### **ACHTUNG**

#### **Schädigende Reinigungsmittel**

Kratzer, Farbveränderungen, Feuchteschäden oder Kurzschluss am Gerät

- vor Reinigung, das Gerät außer Betrieb nehmen
- aggressive bzw. scharfe Reinigungs- und Lösungsmittel sind ungeeignet
- nach der Reinigung sicherstellen, dass keine Restfeuchtigkeit vorhanden ist
- Reinigung der Geräte am besten mit trockenem Antistatiktuch durchführen

### 7. Entsorgung des Gerätes

#### **ACHTUNG**

#### **Umweltverschmutzung, Wiederverwertung nicht möglich**

Mögliche Umweltbelastung durch Bestandteile, Recyclingkreislauf unterbrochen



Dieses auf dem Produkt und der Verpackung angebrachte Symbol zeigt an, dass dieses Produkt nicht mit dem Hausmüll entsorgt werden darf. In Übereinstimmung mit der Richtlinie über Elektro- und Elektronik-Altgeräte (**WEEE**) darf dieses Elektrogerät und ggf. enthaltene Batterien nicht im normalen Hausmüll oder dem **Gelben Sack** entsorgt werden. Wenn Sie dieses Produkt und ggf. enthaltene Batterien entsorgen möchten, bringen Sie diese bitte zur Verkaufsstelle zurück oder zum Recycling-Sammelpunkt Ihrer Gemeinde.

Bei Fragen kontaktieren Sie gerne unseren Support unter [support@raidsonic.de](mailto:support@raidsonic.de) oder besuchen Sie unsere Internetseite [www.raidsonic.de](http://www.raidsonic.de).



**ICY BOX®**

## Manual IB-1818-U31

### Important product information

#### Dear Customer,

please note the following information about the compatibility of USB enclosures and adapters, including this device!

- Your host computer must have a USB Type-A interface.
- The IB-1818-U31 is downwards compatible USB 3.0/2.0/1.1 Type-A interfaces.
- The enclosure only supplies the full speed of 10 Gbit/s to USB 3.1 (Gen 2) interfaces.
- The following operating systems are supported: Windows®, macOS®

### Package content

IB-1818-U31, screwdriver, set of screws, manual

### Key Features

- Interface to host computer: USB 3.1 (Gen 2) Type-C™, up to 10 Gbit/s
- B-Key socket for SSDs with B-Key or B+M-Key, 22x 30/42/60/80 mm
- Retractable mechanism to protect the integrated Type-A port
- Supports SATA III transfer rate of up to 6 Gbit/s
- LED for power and access
- Supports Windows®, macOS®

### Application

To connect the drive to the PC, push the button down and slide the USB port out of the enclosure. To store the enclosure and protect the USB port, press and pull the button and slide the USB port and PCB back into the enclosure.

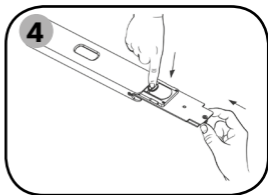
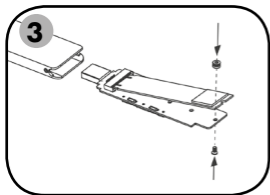
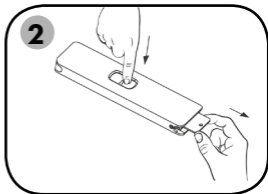
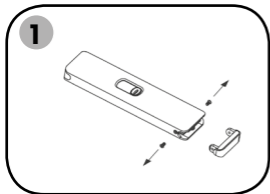
1. The external SSD can be connected to or disconnected from the computer without shutting down the computer.
2. Please await the end of read/write operations before disconnecting the SSD to avoid data loss.
3. A new SSD must first be initialized, partitioned and formatted by the operation system to be displayed by the system.

If the drive isn't recognized instantly by the operating system please check:

- if the driver software is installed (USB),
- if the SSD is initialized, partitioned and formatted.

## Manual IB-1818-U31

### SSD Installation



1. Open the bottom cover by removing the two screws.
2. Push the sliding mechanism down to under the edge of the housing and pull the PCB out of the housing.
3. Insert your SSD carefully with the connection side into the M.2 socket at an angle of about 30° so it fits in smoothly. Then push the SSD card down and fix it with the screw at the end of the SSD card.
4. Carefully insert the PCB with the SSD into the housing, push the sliding mechanism under the edge of the enclosure, and reattach the bottom cover.

**ICY BOX®**

## Handbuch IB-1818-U31

### Wichtige Produktinformationen

#### Sehr geehrter Kunde,

nehmen Sie bitte folgende Informationen zur Kompatibilität von USB Gehäusen und Adaptern, inklusive diesem Gerät, zur Kenntnis!

- Ihr Hostcomputer muss über eine USB Type-A Schnittstelle verfügen.
- Die IB-1818-U31 ist abwärtskompatibel zu USB 3.0/2.0/1.1 Type-A Schnittstellen.
- Das Gehäuse liefert nur an USB 3.1 (Gen 2) die volle Geschwindigkeit von 10 Gbit/s.
- Folgende Betriebssysteme werden grundsätzlich unterstützt: Windows®, macOS®

### Verpackungsinhalt

IB-1818-U31, Schraubendreher, Schraubensatz, Handbuch

### Hauptmerkmale

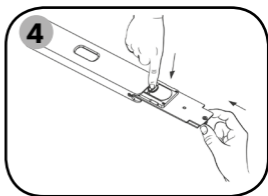
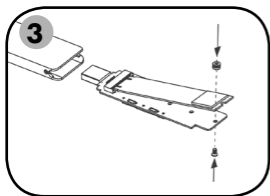
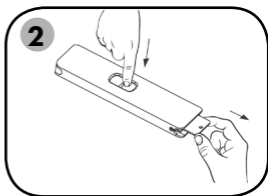
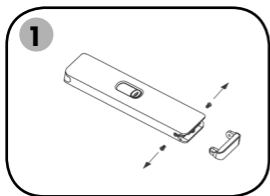
- Anschluss zum Hostcomputer: USB 3.1 (Gen 2) Type-C™, bis zu 10 Gbit/s
- B-Key Sockel für SSDs mit B-Key oder B+M-Key, 22 x 30/42/60/80 mm
- Ein- und ausfahrbarer USB Type-A Anschluss für den besten Schutz
- Unterstützt SATA III Übertragungsrate mit bis zu 6 Gbit/s
- LED für Betrieb und Festplattenzugriff
- Unterstützt Windows®, macOS®

### Anwendung

Um das Laufwerk an den PC anzuschließen, drücken Sie den Schiebemechanismus herunter und schieben Sie den USB Anschluss aus dem Gehäuse. Um das Gehäuse zu verstauen und den USB Anschluss zu schützen, drücken und ziehen Sie den Schiebemechanismus und ziehen Sie den Anschluss und Platine zurück in das Gehäuse.

1. Die externe SSD kann im laufenden Betrieb des Rechners angeschlossen oder von diesem getrennt werden.
2. Bitte das Ende von Schreib- und Lesevorgängen abwarten bevor ein angeschlossenes Gehäuse vom Rechner getrennt wird, um Datenverlust zu vermeiden.
3. Eine neue SSD muss vom Betriebssystem erst initialisiert, partitioniert und formatiert werden, um vom System angezeigt zu werden.
4. Wenn die SSD nicht sofort vom System erkannt wird bitte prüfen:
  - ob die Treibersoftware installiert ist (USB),
  - ob die SSD initialisiert, partitioniert und formatiert ist.



**Handbuch IB-1818-U31****SSD-Installation**

1. Öffnen Sie die untere Abdeckung, indem Sie die Schrauben entfernen.
2. Drücken Sie den Schiebemechanismus herunter, bis unter den Gehäuserand und ziehen die Platine aus dem Gehäuse.
3. Platzieren Sie Ihre SSD vorsichtig mit der Anschlussseite in die M.2-Buchse in einem Winkel von ca. 30°, so dass sie sich widerstandslos einfügt. Drücken Sie dann die SSD vorsichtig nach unten und befestigen Sie sie mit der Schraube am Ende der SSD.
4. Schieben Sie die Platine mit der SSD vorsichtig in das Gehäuse, drücken den Schiebemechanismus unter den Gehäuserand und befestigen Sie die untere Abdeckung wieder.



**© Copyright 2019 by RaidSonic Technology GmbH. All Rights Reserved.**

The information contained in this manual is believed to be accurate and reliable. RaidSonic Technology GmbH assumes no responsibility for any errors contained in this manual. RaidSonic Technology GmbH reserves the right to make changes in the specifications and/or design of the above mentioned product without prior notice. The diagrams contained in this manual may also not fully represent the product that you are using and are there for illustration purposes only. RaidSonic Technology GmbH assumes no responsibility for any differences between the product mentioned in this manual and the product you may have. Apple and macOS are registered trademarks of Apple Computer Inc. Microsoft, Windows and the Windows logo are registered trademarks of Microsoft Corporation.