



Federal Communications Commission (FCC) Declaration of Conformity (For USA Only)

Responsible Party: Brother International Corporation, 100 Somerset Corporate Boulevard, Bridgewater, NJ 08807-0911 USA, TEL: (908) 704-1700

declares that the products
Product Name: QL-700
Model Number: QL-700

comply with Part 15 of the FCC Rules. Operation is subject to the following two conditions: (1) this device may not cause harmful interference, and (2) this device must accept any interference received, including interference that may cause undesired operation.

This equipment has been tested and found to comply with the limits for a Class B digital device, pursuant to Part 15 of the FCC Rules. These limits are designed to provide reasonable protection against harmful interference in a residential installation. This equipment generates, uses, and can radiate radio frequency energy and, if not installed and used in accordance with the instructions, may cause harmful interference to radio communications. However, there is no guarantee that interference will not occur in a particular installation. If this equipment does cause harmful interference to radio or television reception, which can be determined by turning the equipment off and on, the user is encouraged to try to correct the interference by one or more of the following measures:

- Reorient or relocate the receiving antenna
- Increase the separation between the equipment and receiver.
- Connect the equipment into an outlet on a circuit different from that to which the receiver is connected.
- Consult the dealer or an experienced radio/TV technician for help.

Important
• The enclosed interface cable should be used in order to ensure compliance with the limits for a Class B digital device.
• Changes or modifications not expressly approved by Brother Industries, Ltd. could void the user's authority to operate the equipment.

International ENERGY STAR® Compliance Statement
The purpose of the International ENERGY STAR® Program is to promote the development and popularization of energy-efficient office equipment. As an ENERGY STAR® Partner, Brother Industries, Ltd. has determined that this product meets the ENERGY STAR® guidelines for energy efficiency.

General Information

■ Compilation and Publication Notice
Under the supervision of Brother Industries Ltd., the manuals for this product have been compiled and published, covering the latest product's descriptions and specifications. The contents of the manuals for this product and the specifications of this product are subject to change without notice. Brother reserves the right to make changes without notice in the specifications and materials contained herein and shall not be responsible for any damages (including consequential) caused by reliance on the materials presented, including but not limited to typographical and other errors relating to the publication. The screen images in this guide can differ depending on your OS or printer. © 2011 Brother Industries Ltd.

■ Trademarks
The Brother logo is a registered trademark of Brother Industries, Ltd. Brother is a registered trademark of Brother Industries, Ltd. © 2011 Brother Industries, Ltd. All rights reserved. Microsoft, Windows Vista, Windows Server and Windows are either registered trademarks or trademarks of Microsoft Corp. in the United States and/or other countries. Apple, Macintosh and Mac OS are trademarks of Apple Inc., registered in the United States and other countries. The names of other software or products used in this document are trademarks or registered trademarks of the respective companies that developed them. Each company whose software title is mentioned in this guide has a Software License Agreement specific to its proprietary programs. All other brand and product names mentioned in this Quick Setup Guide are registered trademarks of their respective companies.

■ Symbols Used in this Guide
The symbols used throughout this guide are as follows:
! This symbol shows information or directions that should be followed. If ignored, the result may be injury, damage, or failed operations.
🔧 This symbol shows information or directions that can help you better understand and use the machine more efficiently.

Safety Precautions

Read and understand all of these instructions and save them for later reference. Follow all warnings and instructions marked on the product.

- ⚠ WARNING** Indicates a potentially hazardous situation which, if the product is handled without following the warnings and instructions, could result in death or serious injuries.
- ⚠ CAUTION** Indicates a potentially hazardous situation which, if the product is handled without following warnings and instructions, may result in minor or moderate injuries, and/or property damage.
- The symbols used in the manuals for this product are as follows:
- | | |
|---|---|
| 🚫 Action NOT allowed | 🚫 DO NOT disassemble the product. |
| 🚫 DO NOT splash the product with or immerse the product in water. | 🚫 DO NOT touch a specified part of the product. |
| 🔧 Mandatory action | 🔌 Unplugging |
| ⚠ Alerts to the possibility of electrical shock | |

■ To use the machine safely

- ⚠ WARNING**
Follow these guidelines to avoid fire, electrical shock, or other damage.
- The Machine**
- 🚫 Dispose of plastic bags correctly and keep away from babies and children. Do not wear or play with plastic bags.
 - 🔧 Unplug the power cord immediately and stop using the machine if you notice any abnormal odor, heat, smoke, discoloration, deformation or anything unusual whilst the machine is in use.
 - 🚫 Do not disassemble the machine. For inspection, adjustment and repair of the machine, contact the retail outlet where the machine was purchased or your local authorized service center.
 - 🚫 Do not drop, hit or otherwise bang the machine.
 - 🚫 Do not allow any liquids, such as coffee, juice and other beverages, waste water and flower preservatives, or pet bodily fluids, to come into contact with the machine.
 - 🔧 Make sure to turn off the machine and remove the power cord from the electrical outlet when cleaning the machine. Failure to do so could cause an electrical shock or fire.
 - 🚫 Do not use the machine with foreign objects in it. Do not drop any metal objects such as paper clips and staples into the machine. If water or any foreign objects should enter the machine, unplug the power cord from the electrical outlet and remove the foreign object. If necessary, contact the retail outlet where the machine was purchased or your local authorized service center.
 - ⚠ To avoid possible fire or electrical shock, never disassemble the machine or allow it to get wet.
 - 🚫 Do not use paint thinner, benzene, alcohol or any other organic solvents to clean the machine. Doing so may cause damage to the surface finish. Use a soft, dry cloth to clean the machine.
 - ⚠ Do not put any heavy objects or objects containing water on top of the machine. If water or any foreign object enters the machine, contact the retail outlet where the machine was purchased or your local authorized service center. If you continue to use the machine with water or a foreign object in the machine, the machine may be damaged or personal injury could result.
 - 🚫 Do not place the machine in a location where it could get wet, such as a kitchen, bathroom, or near a humidifier. Doing so could cause an electrical shock or fire.
 - 🚫 Do not allow organic solvents (benzene, paint thinner, nail polish remover, deodorizer, etc.) to come into contact with the machine and its connecting cables. Doing so may cause the equipment to deform or dissolve, and there may be a risk of electrical shock or fire.

Follow these guidelines to avoid fire, electrical shock, or other damage.

- Power Cord**
- 🚫 Use only the authorized power source (120V AC) for the machine.
 - 🚫 Use only the power cord included with the machine.
 - ⚠ Do not handle the power cord or plug if your hands are wet.
 - 🚫 Do not overload the electrical outlet with too many appliances or plug the power cord into a damaged electrical outlet.
 - 🚫 Do not cut, damage, alter or place heavy objects on the power cord.
 - 🚫 Regularly remove the power plug from the electrical outlet, and clean the base of the prongs and between the prongs. If you leave the power plug in the electrical outlet for an extended period of time, dust will accumulate at the base of the power plug prongs. This could cause a short circuit that may result in a fire.
 - 🚫 Do not use the power cord if it is damaged.
- Ensure the power cord is correctly inserted into the electrical outlet.
- ⚠ Do not pull the power cord when removing the power plug from the electrical outlet. Doing so could cause an electrical shock or fire.
 - 🚫 Do not damage the power cord in the following ways as it may result in an electrical shock, fire or machine malfunction.
 - Forcibly bending the cord
 - Placing the cord near a hot object
 - Pulling the cord
 - Twisting the cord
 - Tying the cord
 - Placing a heavy object on the cord
 - Squeezing the cord into a narrow place
 - Hanging the cord on a metal object
 - Folding the cord back and forth
 - Pushing the cord against a wall

⚠ CAUTION

- Follow these guidelines to avoid fire, electrical shock, or other damage.**
- The Machine**
- ⚠ The machine may malfunction if left near a television, radio, etc. Do not use the machine near any machine that can cause electromagnetic interference.
 - 🚫 Ensure that small children do not put their fingers in the moving parts or openings of the machine.
 - ⚠ The electrical outlet should be close to the machine and be easily accessible.
 - 🚫 Do not touch the cutter. Personal injury could result.
 - ⚠ Do not place the machine in areas exposed to direct sunlight, near heaters or other hot appliances, or in any area exposed to extremely high or low temperatures, high humidity or excessive dust. Doing so could cause the machine to malfunction.
 - 🚫 Do not hold the lift the machine by the DK Roll cover. The cover could come off and the machine could fall and become damaged.
 - 🚫 Do not hold the machine with only one hand. The machine may slip out of your hand.
 - 🚫 Make sure of the correct orientation and procedure when attaching the various cables and optional products. In addition, use only the specified cables and optional products. Failure to do so could cause a fire or personal injury. Follow the instructions in the manual to correctly attach the equipment.
- Power Cord**
- 🚫 If the machine will not be used for an extended period, remove the power cord from the electrical outlet.
- Cutter**
- 🚫 Do not touch the blade of the cutter.
 - 🚫 Do not open the top cover when the cutter is operating.
- Installation/Storage**
- ⚠ Put the machine on a flat, stable surface such as a desk.
 - 🚫 Do not put any heavy objects on top of the machine.

General Precautions

- The Machine**
- The machine is a precision machine. Do not drop, hit or otherwise bang the machine.
 - Do not lift the machine by the DK Roll compartment cover. The cover could come off and the machine could fall and become damaged.
 - Do not insert any objects into or block the label output slot or USB port.
 - Use only the interface cable (USB cable) included with the machine.
 - When not in use for an extended period, remove the DK Roll from the machine.
 - Do not attempt to print labels while the DK Roll cover is open.
- Power Cord**
- You should put the machine near an easily accessible, standard electrical outlet.
- DK Roll (DK Label and DK Tape)**
- Use only genuine Brother accessories and supplies (with marks). Do not use any unauthorized accessories or supplies.
 - If the label is attached to a wet, dirty or oily surface, it may peel off easily. Before applying the label, clean the surface to which the label will be applied.
 - DK Rolls use thermal paper or film that can fade in color or peel off surfaces if exposed to ultraviolet light, wind or rain.
 - Do not expose the DK Rolls to direct sunlight, high temperatures, high humidity, or dust. Store in a cool, dark place. Use the DK Rolls soon after opening the package.
 - Scratching the printed surface of the label with your finger nails or metal objects, or touching the printed surface with hands dampened by water or sweat can cause the color to change or fade.
 - Do not apply labels to any persons, animals, or plants. In addition, never apply labels to public or private property without permission.
 - As the end of the DK Roll is designed to not adhere to the label spool, the last label may not be cut properly. If this happens, remove the remaining labels, insert a new DK Roll, and reprint the last label.
Note: To account for this, the number of DK Labels included on each DK Roll may be more than indicated on the package.
 - When a label is removed after being applied to a surface, a portion of the label may remain.
 - Prior to using CD/DVD labels, be sure to follow the instructions in your CD/DVD player's instruction guide regarding applying CD/DVD labels.
 - Do not use CD/DVD labels in a slot loading CD/DVD player, for example a CD player in a car where the CD is slid into a slot in the CD player.
 - Do not peel off the CD/DVD label once it is applied to the CD/DVD, a thin surface layer may come off, resulting in damage to the disk.
 - Do not apply CD/DVD labels to CD/DVD disks designed for use with ink jet printers. Labels peel off these disks easily and using disks with peeled labels can result in loss or damage of data.
 - When applying CD/DVD labels, use the applicator included with the CD/DVD label rolls. Failure to do so could cause damage to the CD/DVD player.
 - Users shall take full responsibility for applying CD/DVD labels. Brother accepts no responsibility for any loss or damage of data caused by the inappropriate use of CD/DVD labels.
 - Be careful not to drop the DK Roll.
 - DK Rolls use thermal paper and thermal film. Both the label and print will fade with sunlight and heat. Do not use DK Rolls for outdoor use that requires durability.
 - Do not peel off the CD/DVD label once it is applied to the CD/DVD, a thin surface layer may come off, resulting in damage to the disk.
 - Do not attempt to print labels while the DK Roll cover is open.
- CD-ROM and Software**
- Do not scratch or subject the CD-ROM to high or low temperatures.
 - Do not put heavy objects on the CD-ROM or apply force to the CD-ROM.
 - The software contained on the CD-ROM is meant for use with this machine only. See the License on the CD-ROM for details. This software may be installed on multiple computers for use in an office, etc.

Start Here

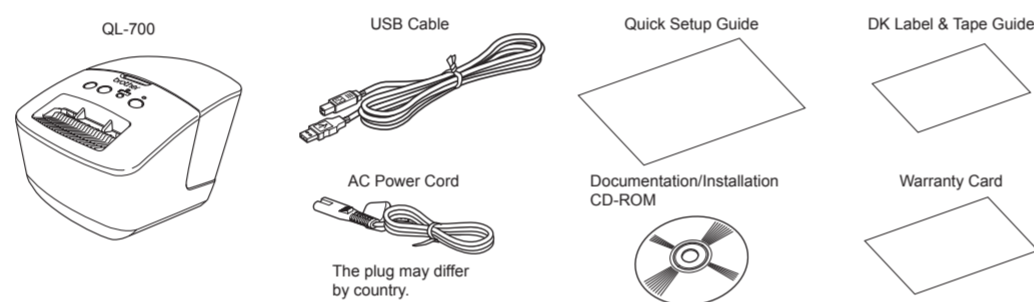
Record your model and serial number and your date and location of purchase below for your records. Keep this information with your proof of purchase (bill of sale) in case your Product requires service.

Model # _____
Serial # _____
Date of purchase: _____
Store where purchased: _____
Location of store: _____

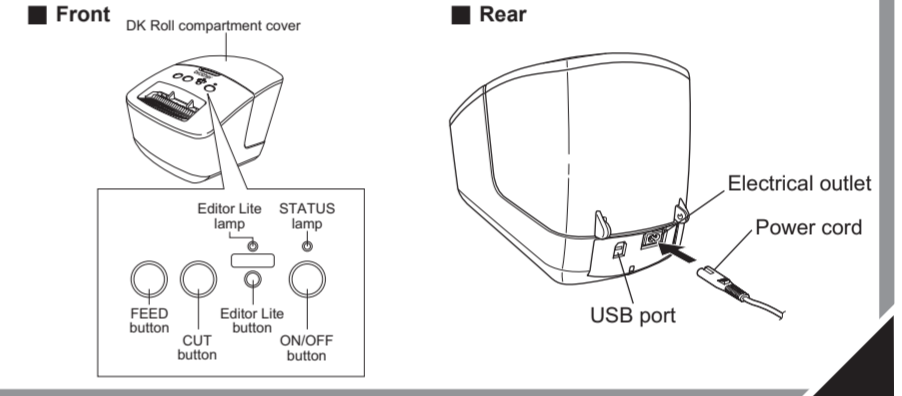
Important: We recommend that you keep all original packing materials, in the event that you need to ship the machine.

1 Unpack the QL-700 and check the components.

Check that the package contains the following before using the printer. If any item is missing or damaged, contact your Brother dealer.

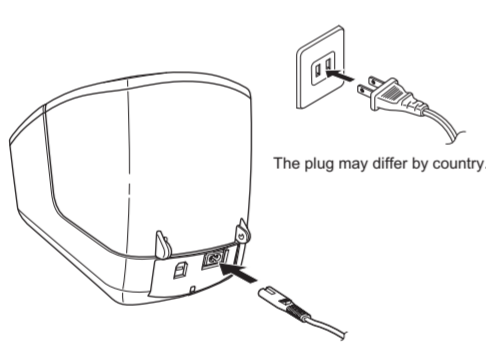


Parts Description (Main Printing Unit)



2 Connect the Power Supply.

Connect the power cord to the QL-700 and then plug the power cord into an electrical outlet.



Definition of the STATUS Lamp

The STATUS lamp on the Brother QL printer indicates the current operating condition.

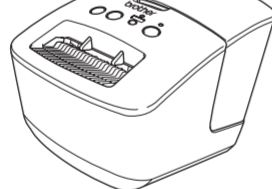
Lamp	Condition
Not lit	Power is OFF.
Green lamp is lit	Power is ON.
Green lamp is flashing	Receiving data from the PC. Transferring data.

Lamp	Condition
Orange lamp is lit	The roll cover is opened. Close the roll cover correctly. Starting reset or CUT button pressed while resetting. For details on resetting the QL-700, see the "User's Guide" (PDF).
Orange lamp is flashing	Cooling (Wait for the temperature of the print head to cool off) Reset in progress. For details on resetting the QL-700, see the "User's Guide" (PDF).
Red lamp is lit	The machine is booting.

Lamp	Condition
Red lamp is flashing	Indicates one of the following errors. Red lamp flashes in 1.0 second intervals: • End of DK Roll • Incorrect DK Roll installed • Feed error • No DK Roll • Transmission error The roll cover is opened (While running) • Data image deployment error Red lamp flashes 0.9 seconds OFF, 0.3 seconds ON, 0.3 seconds OFF, and then 0.3 seconds ON: • Cutter error Red lamp flashes in 0.3 second intervals: • EEPROM error

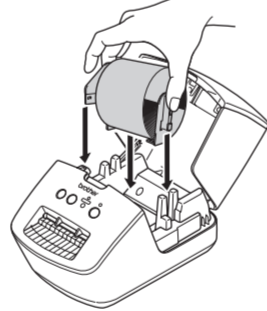
3 Set the DK Roll.

3-1
Press and hold the ON/OFF button (🔌) to turn the QL-700 off. Hold the Brother QL-700 by the front of the machine, and firmly lift the DK Roll compartment cover to open the cover.



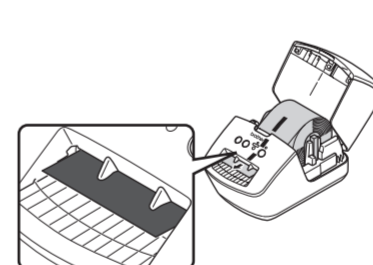
3-2
Put the spool into the spool guides in the DK Roll compartment.

- ! IMPORTANT**
• Make sure that the spool arms are inserted firmly in the spool guides on the left and right.
• Insert the spool with the DK Roll located on the right hand side of the Brother QL-700.



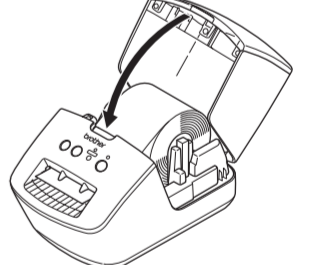
3-3
Thread the end of the DK Roll into the slot until it aligns to the area shown on the right.

- ! IMPORTANT**
Align the end of the roll with the upright edge of the label output slot.



3-4
Close the DK Roll compartment cover.

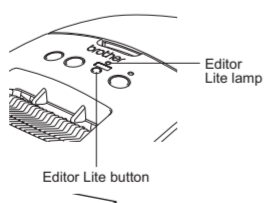
- ! IMPORTANT**
When you press the ON/OFF button (🔌) to turn the Brother QL-700 on, the end of the DK Die-cut Label is aligned automatically.



4 Connect the USB cable and launch P-touch Editor Lite.

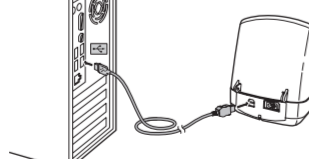
4-1
Turn on the QL-700, then press and hold down the Editor Lite button until the green Editor Lite lamp lights up.

- NOTE**
Editor Lite is set as the default mode.



4-2
Connect the USB cable to the PC.

- NOTE**
If you are connecting the printer via a USB hub, it may not be detected correctly.

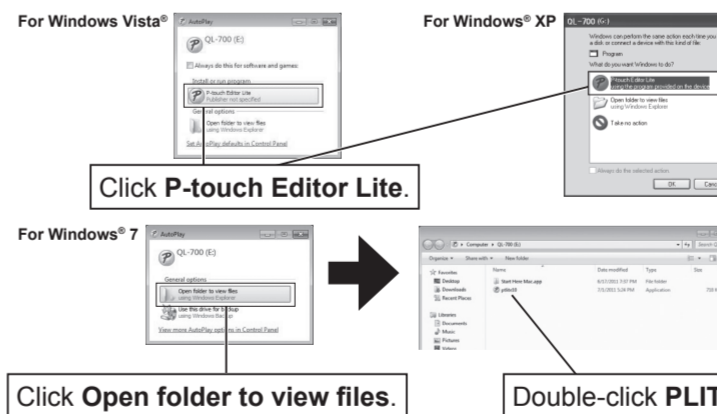


4-3
After the USB cable is connected, a dialog box appears on the PC display. (The following screens may differ depending on the operating system on your PC)

- NOTE**
• If you do not see the dialog box, it may be hidden behind an open software program window. Minimize all windows to show the dialog box.
• It will take longer than usual to start P-touch Editor Lite when connecting the P-touch labeler to your computer for the first time. If the software does not start automatically when you connect the machine, you may launch it from MyComputer. Start P-touch Editor Lite by double-clicking PTLITE10.EXE.

When using Macintosh

P-touch Editor Lite is not available for Macintosh. The [QL-700] icon is displayed when the QL-700 is connected to a Mac in the Editor Lite mode. Open [QL-700] from the desktop, and then execute [Start Here Mac]. If P-touch Editor 5.0 and the QL-700 printer driver are not installed, a message advising to install is displayed. Install them, and use P-touch Editor 5.0.

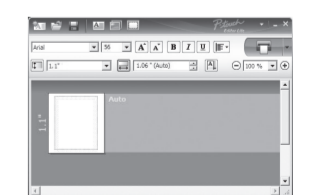


When using Windows Vista®

When connecting the device for the first time, perform the scan and then select the Always do this for software and games check box on the dialog box displayed when the scan completes. P-touch Editor Lite will start automatically the next time you connect the QL-700.

4-4
P-touch Editor Lite starts.

- ! IMPORTANT**
Do not turn off the power or disconnect the QL-700 while using P-touch Editor Lite.



How to disconnect the QL-700

When using Windows®:

- Exit P-touch Editor Lite by clicking on the in the top right corner of the window.
- To disconnect the QL-700, click the icon in the computer's task bar (🖨, 🖨, or 🖨).
- Click Safely remove USB Mass Storage Device.

Safely remove USB Mass Storage Device - Drive(G:)

- When the message indicating that the device can be safely removed is displayed, turn off the QL-700 and disconnect the USB cable.

When using Macintosh:

- Select [QL-700] on the desktop, and then perform one of the following:
 - Select [Eject] from the Context menu
 - Drag and drop it in the Trash
- When a message indicating that the device can be safely removed is displayed, turn off the QL-700 and disconnect the USB cable.

Installing P-touch Editor 5.0 and Printer Driver (for advanced functions)

- ! IMPORTANT**
Confirm the Editor Lite is turned off before connecting the QL-700 to your computer with the USB cable. Press and hold down the Editor Lite button until the Editor Lite lamp turns off.

- NOTE**
For details of the software, see the "Software User's Guide" (PDF).

- Start the computer and put the CD-ROM into the CD-ROM drive. (The screen on the right appears.)
- Install the software by following the instructions on screen.



Important Information

Should you have questions, or need information about your Brother Product, we have a variety of support options for you to choose from:

USA-Customer Service: Website
Customer Service 1-877-BROTHER (1-877-276-8437) www.brother-usa.com
Supplies / Accessories
Customer Service www.brothermall.com
1-901-379-1210 (fax) or 877-552-6255

BROTHER INTERNATIONAL CORPORATION
100 SOMERSET CORPORATE BLVD.
BRIDGEWATER, NEW JERSEY 08807-0911

Federal Communications Commission (FCC) Declaración de conformidad (Sólo para EE. UU.)

Parte responsable: Brother International Corporation, 100 Somerset Corporate Boulevard, Bridgewater, NJ 08807-0911 USA, TEL.: (908) 704-1700

declara que los productos Nombre del producto: QL-700 Número de modelo: QL-700 cumple con la parte 15 de las normas FCC. El funcionamiento está sujeto a las dos siguientes condiciones: (1) este dispositivo no puede causar interferencias perjudiciales, y (2) este dispositivo debe aceptar cualquier interferencia recibida, incluida la interferencia que puede causar un funcionamiento no deseado.

Tras someterlo a las pruebas correspondientes, se ha determinado que este equipo cumple con los límites establecidos para dispositivos digitales de clase B de conformidad con la parte 15 de las normas FCC. Estos límites se han establecido con el objetivo de proporcionar una protección razonable contra interferencias perjudiciales cuando el equipo se utiliza en el hogar. Este equipo genera, utiliza y puede emitir energía de radiofrecuencia y, a menos que se instale y se utilice de acuerdo con el manual de instrucciones, puede provocar interferencias perjudiciales para las comunicaciones de radio. Sin embargo, no existe garantía de que estas interferencias no se produzcan en determinadas instalaciones. Si el equipo produce interferencias perjudiciales en la recepción de radio o televisión, lo cual puede probarse prendiendo y apagando el equipo, se recomienda al usuario corregir dichas interferencias tomando una o varias de las siguientes medidas:

- Reorientar o reubicar la antena de recepción.
- Aumentar la separación entre el equipo y el receptor.
- Conectar el equipo a un tomacorriente de un circuito diferente al circuito donde está conectado el receptor.
- Solicitar asistencia al distribuidor o a un técnico de televisión y radio con experiencia.

Importante

- Debe utilizarse el cable de interfaz proporcionado para garantizar el cumplimiento de los límites establecidos para los dispositivos digitales de clase B.
- Los cambios o modificaciones no autorizados expresamente por Brother Industries, Ltd. pueden anular la autoridad del usuario para utilizar el equipo.

Declaración de cumplimiento de la norma internacional ENERGY STAR

El propósito del Programa Internacional de ENERGY STAR® es promover el desarrollo y fomentar el uso de equipos de oficina que consuman electricidad de manera eficiente. Como una empresa asociada de ENERGY STAR® Brother Industries, Ltd. ha determinado que este producto cumple con las especificaciones de ENERGY STAR® de eficiencia energética.

Información general

■ Compilación y aviso de publicación

Los manuales de este producto han sido compilados y editados por Brother Industries Ltd. e incluyen las descripciones y especificaciones más actualizadas del producto. El contenido de los manuales y las especificaciones de este producto está sujeto a modificación sin previo aviso. Brother se reserva el derecho de modificar sin previo aviso las especificaciones y los materiales aquí contenidos y no asumirá responsabilidad alguna por daños de cualquier índole (incluyendo daños derivados) producidos al basarse en el material presentado, incluyendo entre otros los errores tipográficos y de otra naturaleza contenidos en la publicación. Los mensajes de pantalla que aparecen en esta guía pueden ser diferentes, dependiendo de su sistema operativo o impresora.

© 2011 Brother Industries Ltd.

■ Marcas comerciales

El logotipo de Brother es una marca registrada de Brother Industries, Ltd. Brother es una marca registrada de Brother Industries, Ltd. © 2011 Brother Industries, Ltd. Reservados todos los derechos. Microsoft, Windows Vista, Windows Server y Windows son marcas registradas o marcas comerciales de Microsoft Corp. en Estados Unidos y/o otros países. Apple, Macintosh y Mac OS son marcas comerciales de Apple Inc. en EE.UU. y otros países. Los nombres de otros programas o productos utilizados en este documento son marcas comerciales o marcas comerciales registradas de sus respectivos titulares. Todas las empresas cuyo título de software se mencione en esta guía tienen un contrato de licencia de software específico para sus programas. El resto de marcas y nombres de productos mencionados en esta Guía de configuración rápida son marcas registradas de sus respectivos propietarios.

■ Símbolos utilizados en esta guía

Los símbolos utilizados en esta guía se indican a continuación:

- Este símbolo muestra la información o las indicaciones que se deben seguir. Si no se tienen en cuenta, pueden producirse daños, lesiones o fallos en el funcionamiento.
- Este símbolo muestra la información o las indicaciones que pueden ayudarle a comprender mejor y utilizar la máquina con mayor eficacia.

Precauciones de seguridad

Lea y comprenda todas estas instrucciones y consérvelas para futuras consultas. Siga todas las advertencias e instrucciones indicadas en el producto.

■ ADVERTENCIA

Indica una situación potencialmente peligrosa que, si el producto se utiliza sin seguir las precauciones y las instrucciones, puede producir la muerte o lesiones graves.

■ PRECAUCIÓN

Indica una situación potencialmente peligrosa que, si el producto se utiliza sin seguir las precauciones y las instrucciones, puede producir lesiones leves o moderadas y/o daño a la propiedad.

Los símbolos utilizados en los manuales para este producto se indican a continuación:

Acción NO permitida	NO desmonte el producto.
NO salpique o sumerja el producto en agua.	NO toque una parte determinada del producto.
Acción obligatoria	Desenchufar
Aviso de posible descarga eléctrica	

■ Para utilizar la máquina con seguridad

■ ADVERTENCIA

Siga estas indicaciones para evitar que se produzcan incendios, descargas eléctricas u otros daños.

■ La máquina

- Deséchela las bolsas de plástico correctamente y manténgalas fuera del alcance de bebés y niños. No juegue con las bolsas de plástico.
- Desenchufe inmediatamente el cable de alimentación y deje de utilizar la máquina si nota un olor extraño, calor, humo, decoloración, deformación u otra anomalía durante el funcionamiento de la máquina.
- No desmonte la máquina. Para la inspección, el ajuste o la reparación de la máquina, contacte con el establecimiento de venta donde adquirió la máquina o su centro local de servicio autorizado.
- No deje caer, golpee o agite la máquina.
- No deje entrar en contacto con la máquina ningún líquido, como café, jugo y otras bebidas, agua de floreros y conservantes para flores, o fluidos corporales de mascotas.
- Asegúrese de apagar la máquina y retirar el cable de alimentación de la toma eléctrica cuando limpie la máquina. Si no lo hace, puede provocar una descarga eléctrica o un incendio.
- No utilice la máquina con objetos extraños en su interior. No deje caer objetos metálicos como clips de papel o grapas dentro de la máquina. Si la máquina entra en contacto con agua o cualquier objeto extraño, desenchufe el cable de alimentación de la toma eléctrica y retire el objeto extraño. En caso necesario, póngase en contacto con el establecimiento de venta donde adquirió la máquina o su centro local de servicio autorizado.
- Para evitar incendios o posibles descargas eléctricas, no desmonte la máquina ni permita que se moje.
- No utilice disolvente para pintura, bencina, alcohol u otros disolventes orgánicos para limpiar la máquina. Si lo hace, puede provocar daños en el acabado de la máquina. Utilice un paño suave y seco para limpiar la máquina.
- No coloque objetos pesados o que contengan agua sobre la máquina. Si la máquina entra en contacto con objetos extraños o agua, contacte con el establecimiento de venta donde adquirió la máquina o su centro local de servicio autorizado. Si sigue utilizando la máquina con agua u otro objeto extraño en el interior, puede dañar la máquina o provocar heridas personales.
- No coloque la máquina en un lugar donde ésta pueda mojarse, como en la cocina, en el baño o cerca de un humidificador. Si lo hace puede provocar una descarga eléctrica o un incendio.
- No deje que solventes orgánicos (benceno, diluyente, removedor de esmalte, desodorizante, etc.) entren en contacto con la máquina y sus cables de conexión. Si lo hace, puede provocar que el equipo se deforme o se destruya y puede existir riesgo de descargas eléctricas o incendio.

■ Cable de alimentación

- Utilice sólo la fuente de alimentación autorizada (120V de CA) para la máquina.
- Utilice únicamente el cable de alimentación que se proporciona con la máquina.
- No toque el enchufe o el cable de alimentación con las manos mojadas.
- No sobrecargue la toma eléctrica con demasiados dispositivos ni conecte el cable de alimentación en una toma eléctrica dañada.
- No corte, dañe, altere o coloque objetos pesados sobre el cable de alimentación.
- Retire el enchufe de la toma eléctrica de forma regular y limpie la base de las varillas metálicas así como el espacio que hay entre éstas. Si dejó el enchufe en la toma eléctrica por un periodo largo, el polvo se acumulará en la base de las varillas eléctricas del enchufe. Esto podría causar un cortocircuito que podría provocar un incendio.
- No utilice el cable de alimentación si está dañado.

Asegúrese de que el cable de alimentación está conectado correctamente a la toma eléctrica.

- No tire del cable de alimentación cuando lo desenchufe de la toma eléctrica. Si lo hace puede provocar una descarga eléctrica o un incendio.
- No dañe el cable de alimentación de las siguientes maneras porque podría producirse una descarga eléctrica, un incendio o un mal funcionamiento de la máquina.
 - Doblar forzosamente el cable de alimentación
 - Colocar el cable de alimentación junto a un objeto caliente
 - Tirar del cable
 - Retorcer el cable
 - Alar el cable
 - Colocar un objeto pesado sobre el cable de alimentación
 - Oprimir el cable por colocarlo en un lugar demasiado angosto
 - Poner el cable sobre un objeto de metal
 - Doblar el cable de alimentación hacia adelante y hacia atrás
 - Apretar el cable de alimentación contra una pared

■ PRECAUCIÓN

Siga estas indicaciones para evitar que se produzcan incendios, descargas eléctricas u otros daños.

■ La máquina

- Se puede producir un mal funcionamiento de la máquina si se deja cerca de un televisor, una radio, etc. No utilice la máquina cerca de otra que pueda provocar interferencias electromagnéticas.
- Asegúrese de que los niños no introduzcan los dedos en las partes móviles o en las aberturas de la máquina.
- La toma eléctrica debe estar cerca de la máquina y debe ser de fácil acceso.
- No toque la cuchilla. Puede provocar heridas personales.
- No coloque la máquina en lugares directamente expuestas a la luz solar, cerca de calefactores o dispositivos que emitan calor o en zonas expuestas a temperaturas extremadamente altas o bajas, a humedad elevada o al polvo. Si lo hace, puede provocar fallos en la máquina.
- No sujete ni levante la máquina por la cubierta del rollo DK. La cubierta se puede salir y la máquina se puede caer y dañarse.
- No sujete la máquina con una sola mano. La máquina se le puede resbalar.
- Verifique que la orientación y el procedimiento sean correctos cuando conecte los cables y los productos opcionales. Además, utilice sólo los cables y productos opcionales determinados. Si no lo hace, puede provocar un incendio o heridas personales. Siga las instrucciones del manual para conectar el equipo correctamente.

■ Cable de alimentación

- Si no va a utilizar la máquina durante un largo periodo de tiempo, desconecte el cable de alimentación de la toma eléctrica.

■ Cortador

- No toque la cuchilla del cortador.
- No abra la cubierta superior cuando esté utilizando el cortador.

■ Instalación y almacenamiento

- Coloque la máquina sobre una superficie plana y estable, como en un escritorio.
- No coloque objetos pesados sobre la máquina.

Precauciones generales

■ La máquina

- La máquina es un dispositivo de precisión. No deje caer, golpee o agite la máquina.
- No levante la máquina por la cubierta del compartimento del rollo DK. La cubierta se puede salir y la máquina se puede caer y dañarse.
- No introduzca ningún objeto ni bloquee la ranura de salida de etiquetas o el puerto USB.
- Utilice únicamente el cable de interfaz (cable USB) que se proporciona con la máquina.
- Si no va a utilizar la máquina durante un largo periodo de tiempo, retire el rollo DK de la máquina.
- No intente imprimir etiquetas mientras la cubierta del rollo DK esté abierta.

■ Cable de alimentación

- Debe colocar la máquina junto a una toma eléctrica estándar de fácil acceso.

■ Rollo DK (etiqueta DK y cinta DK)

- Utilice sólo accesorios y suministros originales de Brother (con las marcas). No utilice accesorios o suministros no autorizados.
- Si la etiqueta se coloca sobre una superficie mojada, sucia o grasienta, es posible que se despegue con facilidad. Antes de colocar la etiqueta, limpie la superficie en la que va a colocar.
- El rollo DK utiliza un papel o una película térmicos que pueden perder intensidad o despegarse de las superficies si se exponen a la luz ultravioleta, al viento o a la lluvia.
- No exponga los rollos DK a la luz directa del sol, a altas temperaturas, humedad elevada o polvo. Almacénelos en un lugar fresco y oscuro. Utilice los rollos DK inmediatamente después de abrir el paquete.
- Si raya la superficie impresa de la etiqueta con las uñas o con objetos metálicos, o si la toca con las manos mojadas con agua o sudor, la etiqueta puede cambiar de color o decolorarse.
- No coloque etiquetas a personas, animales o plantas. Además, nunca aplique etiquetas en lugares públicos o privados sin autorización.
- Dado que el extremo del rollo DK está diseñado para que no se adhiera al carrete de la etiqueta, puede que la última etiqueta no se corte correctamente. Si esto sucede, retire las etiquetas restantes, introduzca un nuevo rollo DK y vuelva a imprimir la última etiqueta. Nota: Teniendo esto en cuenta, el número de etiquetas DK incluido en cada rollo DK puede ser mayor al indicado en el paquete.
- Si una etiqueta se retira después de colocarla en una superficie, pueden quedar restos de la etiqueta.

■ CD-ROM y software

- Antes de utilizar etiquetas de CD/DVD, asegúrese de seguir las instrucciones indicadas en las instrucciones de su reproductor de CD/DVD respecto de la colocación de etiquetas de CD/DVD.
- No utilice etiquetas de CD/DVD en un reproductor de carga de CD/DVD de ranura, por ejemplo, un reproductor de CD de coche, en el que el CD se introduce por una ranura del reproductor.
- No despegue la etiqueta de CD/DVD una vez colocada en el CD/DVD, puede retirarse una fina capa de la superficie del disco y dañarlo.
- No aplique etiquetas de CD/DVD en discos CD/DVD diseñados para su uso con impresoras de chorro de tinta. Las etiquetas se despegan fácilmente de estos discos. Si utiliza discos a los que se les ha despegado la etiqueta, puede provocar daños o perder los datos.
- Para aplicar etiquetas en CD/DVD, utilice el aplicador incluido en los rollos de etiqueta de CD/DVD. Si no los utiliza, pueden dañar el reproductor de CD/DVD.
- Los usuarios son responsables de la colocación de etiquetas de CD/DVD. Brother no se hace responsable de la pérdida o los daños provocados por el uso inadecuado de las etiquetas de CD/DVD.
- Tenga cuidado de no dejar caer el rollo DK.
- Los rollos DK utilizan papel térmico y película térmica. La etiqueta y la impresión perderán el color con la luz solar y el calor. No utilice rollos DK para usos exteriores que requieran durabilidad.
- En función de la zona, el material y las condiciones medioambientales, la etiqueta puede quedarse pegada o fija, o el color de la etiqueta puede cambiar o puede pasarse a otros objetos. Antes de colocar la etiqueta, compruebe las condiciones medioambientales y el material. Compruebe la etiqueta pegando una pequeña muestra en una zona discreta de la superficie en la que desee pegarla.

Inicio

Registre su modelo, número de serie, la fecha y lugar de compra a continuación. Conserve esta información con su prueba de compra en caso de necesitar servicio técnico del producto.

Nº de modelo: _____
Nº de serie: _____
Fecha de compra: _____
Establecimiento de compra: _____
Ubicación del establecimiento: _____

Importante: Le recomendamos que conserve todos los materiales de embalaje original, en caso de que necesite enviar la máquina.

1 Desembale la QL-700 y compruebe los componentes.

Antes de usar la impresora, compruebe que el paquete contenga todos los siguientes componentes. Si algún artículo falta o está dañado, contacte con su distribuidor de Brother.

NOTA
La Brother QL-700 incluye los siguientes dos rollos iniciales:
• Un rollo inicial de etiquetas de dirección estándar predefinida DK (100 etiquetas)
• Un rollo inicial de cinta continua duradera DK (2,4" (62 mm) x 26,2 pies (8 m))

Descripción de las piezas (Unidad principal de impresión)

■ Vista frontal

Cubierta de compartimento de rollo DK

■ Vista posterior

2 Conecte la fuente de alimentación.

Conecte el cable de alimentación a la QL-700 y luego enchufe el cable de alimentación a la toma eléctrica.

El enchufe puede variar según el país.

Definición del testigo STATUS

El testigo STATUS de la impresora Brother QL indica el estado de funcionamiento actual.

Testigo	Estado
Apagado	No hay alimentación.
Testigo verde encendido	Hay alimentación.
Testigo verde parpadeando	Recibiendo datos del PC. Transfiriendo información.

Testigo	Estado
Testigo naranja encendido	La tapa del rollo está abierta. Cierre la cubierta del rollo correctamente. Comenzando el restablecimiento o botón CUT pulsado durante el restablecimiento. Para obtener más detalles sobre cómo restablecer la QL-700, consulte la "Guía del usuario" (PDF).
Testigo naranja parpadeando	Enfriamiento (espere a que se enfríe el cabezal de impresión) Restablecimiento en progreso. Para obtener más detalles sobre cómo restablecer la QL-700, consulte la "Guía del usuario" (PDF).
Testigo rojo encendido	La máquina está arrojando.

Testigo	Estado
Testigo rojo parpadeando	Indica uno de los siguientes errores. Testigo rojo parpadea en intervalos de 1.0 segundos: <ul style="list-style-type: none"> • Fin del rollo DK • Rollo DK incorrecto instalado • Error de alimentación • Ausencia de rollo DK • Error de transmisión • La tapa del rollo está abierta (mientras está funcionando) • Error de implementación de imagen de datos Testigo rojo parpadea 0.9 segundos en ON, 0.3 segundos en OFF, 0.3 segundos en ON: <ul style="list-style-type: none"> • Error del cortador Testigo rojo parpadea en intervalos de 0.3 segundos: <ul style="list-style-type: none"> • Error de EEPROM

3 Instale el rollo DK.

3-1

Pulse y mantenga pulsado el botón ON/OFF () para apagar la QL-700. Sujete la Brother QL-700 por la parte delantera y tire con firmeza hacia arriba para abrir la cubierta del compartimento del rollo DK.

3-2

Coloque el carrete en las guías del compartimento de rollo DK.

¡ IMPORTANTE

- Asegúrese de que los brazos del carrete se insertan firmemente en las guías izquierda y derecha.
- Introduzca el carrete con el rollo DK situado en la parte derecha de la Brother QL-700.

3-3

Introduzca el extremo del rollo DK en la ranura hasta que se alinee con el área que se muestra a la derecha.

¡ IMPORTANTE

Alinee el extremo del rollo con el borde superior de la ranura de salida de etiquetas.

3-4

Cierre la cubierta del compartimento del rollo DK.

¡ IMPORTANTE

Cuando pulse el botón ON/OFF () para encender la Brother QL-700, el extremo de la etiqueta predefinida DK se alinea automáticamente.

4 Conecte el cable USB e inicie el P-touch Editor Lite.

4-1

Encienda la QL-700, luego pulse y mantenga pulsado el botón Editor Lite hasta que se encienda el testigo Editor Lite verde.

NOTA

Editor Lite está configurado en modo predeterminado.

4-2

Conecte el cable USB al PC.

NOTA

Si está conectando la impresora mediante un concentrador USB, tal vez no se detecte correctamente.

4-3

Luego de conectar el cable USB, aparece un cuadro de diálogo en el visor del PC. (Las siguientes pantallas pueden variar dependiendo del sistema operativo de su PC.)

NOTA

- Si no ve el cuadro de diálogo, éste puede estar oculto detrás de una ventana de un programa de software abierto. Minimice todas las ventanas para ver el cuadro de diálogo.
- Cuando se conecta por primera vez la rotuladora P-touch en su ordenador, iniciar el P-touch Editor Lite tomará más tiempo que lo usual. Si el software no se inicia automáticamente cuando conecta la máquina, puede iniciarlo desde MI PC. Inicie P-touch Editor Lite haciendo doble clic en PLITE10.EXE.

Para Windows Vista®

Haga clic en P-touch Editor Lite.

Para Windows® XP

Haga clic en Abrir la carpeta para ver los archivos.

Para Windows® 7

Haga doble clic en PLITE10.

4-4

Inicio de P-touch Editor Lite.

¡ IMPORTANTE

No suspenda la alimentación ni desconecte la QL-700 cuando está usando P-touch Editor Lite.

Cómo desconectar la QL-700

Para Windows®:

- Salga de P-touch Editor Lite haciendo clic en la X sobre la esquina superior derecha de la ventana.
- Para desconectar la QL-700, haga clic en el icono de la barra de tarea del ordenador ().
- Haga clic en Extracción segura de dispositivo de almacenamiento USB.
- Cuando aparezca el mensaje que indica que el dispositivo se puede extraer de modo seguro, apague la QL-700 y desconecte el cable USB.

Extracción segura de Dispositivo de almacenamiento USB - Unidad(E)

Para Macintosh®:

- Seleccione [QL-700] en el escritorio y luego realice una de las siguientes acciones:
 - Seleccione Expulsar del menú de contexto
 - Arrástrelo y suéltelo en la papelera
- Cuando aparezca el mensaje que indica que el dispositivo se puede extraer de modo seguro, apague la QL-700 y desconecte el cable USB.

Instalación del controlador de la impresora y de P-touch Editor 5.0 (para funciones avanzadas)

¡ IMPORTANTE

Compruebe que el Editor Lite está apagado antes de conectar la QL-700 a su ordenador con el cable USB. Pulse y mantenga pulsado el botón Editor Lite hasta que el testigo de Editor Lite se apague.

- Inicie el ordenador e Introduzca el CD-ROM en la unidad de CD-ROM. (Aparece la pantalla de la derecha.)
- Instale el software siguiendo las instrucciones que se muestran en la pantalla.

NOTA

Para obtener más detalles acerca del software, consulte la "Guía del usuario de software" (PDF).

Información importante

Si tiene alguna pregunta o necesita información sobre su producto de Brother, le ofrecemos una variedad de opciones de asistencia entre las que podrá elegir:

Atención al cliente en EE.UU.:
Atención al cliente 1-877-BROTHER (1-877-276-8437)

Atención al cliente 1-901-379-1210 (fax)

Sitio web www.brother-usa.com

Suministros / Accesorios www.brothermall.com o 888-879-3232

BROTHER INTERNATIONAL CORPORATION
100 SOMERSET CORPORATE BLVD.
BRIDGEWATER, NEW JERSEY 08807-0911