

LogiLink®

UA0042

Adapter USB2.0 na port szeregowy



Instrukcja Obsługi | 



Nie należy wyrzucać urządzenia do kosza na śmieci, a gdy przestanie służyć należy zwrócić je do oficjalnego odbiorcy tego typu odpadów dla celów recyklingu. Postępując w ten sposób pomagamy chronić środowisko naturalne.

1.0 Bezpieczeństwo

Urządzenie powinno zawsze stać na stabilnym i płaskim podłożu. Upadek może spowodować uszkodzenie urządzenia.

Nie wystawiać urządzenia na bezpośrednie działanie słońca, ani nie stawiać w miejscach gdzie narażone byłoby na działanie wysokich temperatur. Wysoka temperatura może spowodować uszkodzenie urządzenia lub znacznie skrócić okres jego użytkowania.

Nie należy pozostawiać urządzenia w pobliżu źródeł ciepła takich jak grzejniki czy wydmychy.

Nie należy wystawiać urządzenia na działanie deszczu, wody, wilgoci ani wilgotnego powietrza. Nie należy pozostawiać urządzenia w kuchni czy łazience w pobliżu kranu. Należy unikać bezpośredniego kontaktu z wodą.

Nie otwierać obudowy urządzenia.

Gratulujemy zakupu urządzenia UA0042!

Przed użyciem należy zapoznać się z instrukcją oraz zasadami bezpiecznego korzystania z urządzenia. Nieświadome użytkowanie może prowadzić do uszkodzenia urządzenia.

2.0 Wprowadzenie

Dzięki adapterowi UA0042, użytkownik może podłączyć port równoległy korzystając z gniazda USB. Adapter USB na port szeregowy Logilink pozwoli użytkownikowi podłączyć urządzenie wymagające 9-pinowego gniazda takie jak joystick, palmtop, telefon komórkowy, kamera cyfrowa, modem, terminal ISDN itp. do portu USB komputera. Jeśli użytkownik wykorzysta przejściówkę z portu 25-pinowego na 9-pinowy, to produkt UA0042 umożliwi również podłączenie i korzystanie urządzenia z 25-pinowym wtykiem.

2.1 Produkt



2.2 Specyfikacje

- Obsługuje RS232
- W pełni zgodny ze specyfikacją USB
- Nie wymaga zasilania zewnętrznego, urządzenie zasilane jest z portu USB
- Pracuje w środowiskach operacyjnych Windows 98SE/ME/2000/2003/XP/Vista/7, Linux, MAC OS 8.6 lub wyższy

2.2 Wymagania systemowe

- Komputer IBM 486DX4-100 MHz CPU lub wyższy lub system kompatybilny
- Wolny port USB
- Napęd CD-ROM
- Windows 98SE/ME/2000/2003/XP/Vista/7, Linux, MAC OS 8.6 lub wyższy

3.0 Instalacja

3.1 Instalacja oprogramowania

Follow the following steps is to install under Window 2000.
Poniższa procedura opisuje instalację produktu w systemie Windows 2000.

1. Włączyć komputer. Sprawdzić czy port USB jest sprawny i działa.
2. Podczas instalacji nie podłączać kabla adaptera do komputera.
3. Dwukrotnie kliknąć na „**setup.exe**”, a system rozpocznie instalację.
4. Po zainstalowaniu należy kliknąć na **OK**.



3.2 Instalacja urządzenia

1. Podłączyć adapter USB na port szeregowy (UA0042) do portu USB i uruchomić **Found New Hardware Wizard/ Kreator Znalezione nowe urządzenie**, który przeprowadzi użytkownika przez proces instalacji nowego urządzenia.
2. Kliknąć na **Next/ Dalej** by kontynuować.



3. Wybrać **Search for a suitable driver for my device (re-command)/ Wyszukaj odpowiednich sterowników dla urządzenia (zalecane)**.



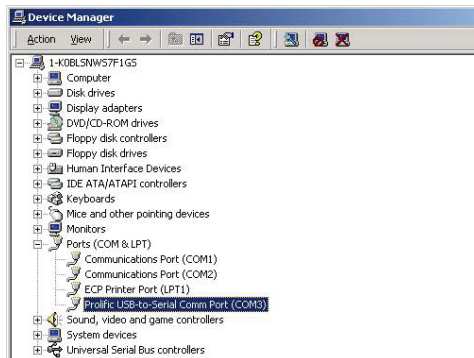
4. Windows System Windows rozpoczyna wyszukiwanie sterowników; kliknąć na **Next/ Dalej** by kontynuować.



5. Kliknąć na **Finish/ Zakończ**; system Windows przekopuje niezbędne pliki na twardy dysk.



6. Po zakończeniu tego procesu, użytkownik może sprawdzić w **Menedżeże urządzeń** czy pod pozycją **Porty (COM i LPT)** znajduje się pozycja **Profilic USB-to-Serial Comm Port (COM3)** jak na ilustracji poniżej.



3.3 Jak zmienić port COM

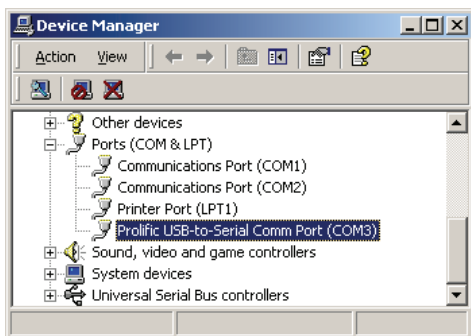
3.3.1 W Windows 98SE – Zmiana portu COM przez aplikację **setcom.exe**



3.3.2 W Windows Me/2000XP –

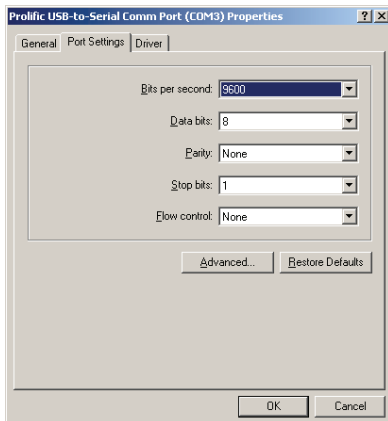
Należy postępować zgodnie z poniższą instrukcją:

1. Kliknąć na **Menedżer urządzeń/ Sprzęt/ Porty (COM i LPT)**
Jak na rys.1



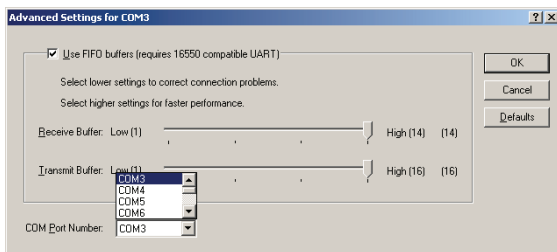
(rys. 1)

2. Dwukrotnie kliknąć na „**Prolific USB-to- serial Comm port (COM3)**” by przejść do właściwości. Jak na rys. 2



(rys. 2)

3. Wybrać **Właściwości > Ustawienia portu** i kliknąć na **Zaawansowane**. Wybrać odpowiedni port com i kliknąć na OK. Jak na rys.3



(rys. 3)

Uwaga:

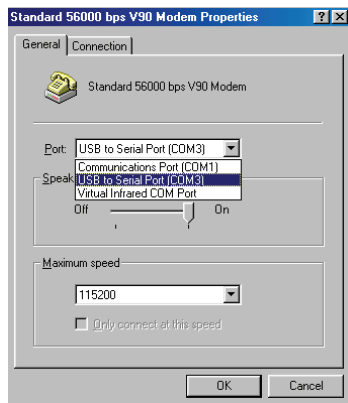
Jeśli modem nie łączy się z nowym portem i nie działa prawidłowo po zmianie portu, należy odinstalować modem i ponownie go zainstalować.

Jeśli podczas zmiany portu urządzenia peryferyjne nie przestawiają się na nowy port i nie działają prawidłowo, wtedy należy odinstalować urządzenie i ponownie je zainstalować.

3.4 Jak ustawić urządzenie z RS232

Należy postępować z poniższymi instrukcjami aby podłączyć urządzenie z RS232 (np. modem) do portu USB komputera.

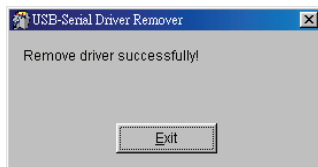
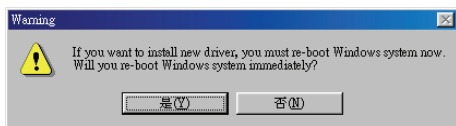
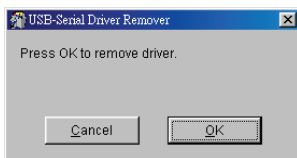
1. Wyłączyć urządzenie (tj. Modem). Podłączyć wtyk 9-pinowy kabla USB (UA0042) do modemu. Modem włączyć po wykonaniu tej czynności.
2. Włączyć komputer i podłączyć wtyk USB kabla do portu USB.
3. Jeśli modem został już wcześniej zainstalowany, należy kliknąć na Start > Ustawienia > Modemy. Otworzyć właściwości modemów i wybrać odpowiedni modem i kliknąć na Właściwości. W zakładce **Ogólne** zmienić pozycję **Port** na **USB to Serial Port (COM3)**.
4. Po zakończeniu procesu, użytkownik może już wykorzystywać kabel USB do łączenia urządzenia z RS232 do podłączenia faksu, modemu, korzystania z funkcji dial-up do celów łączenia się z Internetem, wysyłania faksów korzystając z oprogramowania do tego celu (np. Microsoft FAX).



3.5 Odinstalowanie programu z sterownikami

Aby usunąć program ze sterownikami do adaptera USB, należy wykonać następujące czynności:

1. Odłączyć kabel adaptera USB na port szeregowy od komputera
2. Uruchomić plik **DRemover98_2K.exe** znajdujący się na płycie CD-ROM, wyłączyć i ponownie uruchomić komputer.



Znak CE potwierdza, że niniejszy produkt spełnia główne założenia dyrektywy 2004/108/EC Parlamentu Europejskiego oraz Rady Europy w zakresie urządzeń i terminali telekomunikacyjnych zarówno jeśli chodzi o bezpieczeństwo jak zdrowie użytkownika oraz spełnia wymogi zgodności interferencji elektromagnetycznej. Produkt posiada znak CE. Niniejsze oświadczenie jest oświadczeniem producenta.