

## Introduction

This manual describes the setup procedures for the TSP100IIILAN. It also describes the connection settings to be made when using a LAN with a DHCP server. If you would like to know how to install the utility software or driver, when the network used does not have a DHCP server, or setup and connection does not proceed smoothly, refer to the online manual for the TSP100IIILAN.

TSP100IIILAN online manual



[www.star-m.jp/tsp100iiilan-oml.html](http://www.star-m.jp/tsp100iiilan-oml.html)

## Check the Supplied Accessories

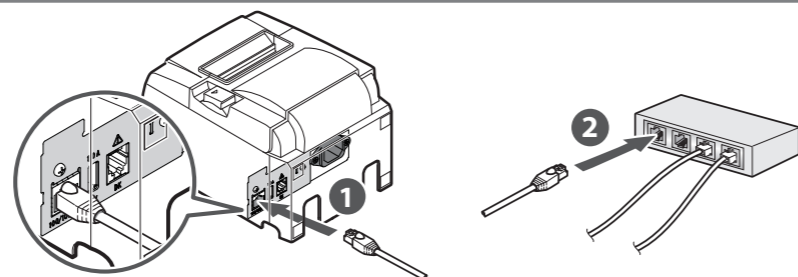
If any of the package contents are missing or damaged, contact the dealer where the product was purchased. \*Accessories vary depending on the region where the printer was purchased.



## Set Up the Printer

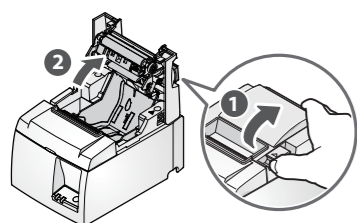
### 1 Connect the LAN cable

Connect the LAN cable included with the printer to the LAN connector of the TSP100IIILAN ①, and then connect the other end of the cable to the router ②.

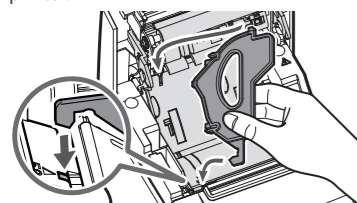


### 2 Inserting a Roll of Paper

Push the cover opening lever ① and then open the rear cover ②.

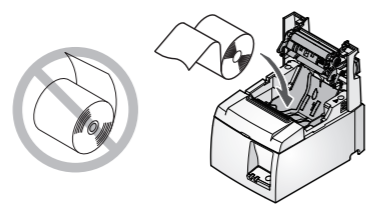


**i** When using a paper roll with 58 mm width, install the supplied paper guide on the printer.

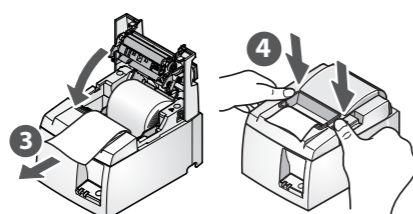


To change the paper width, the memory switch must be set. Refer to the online manual for details.

Insert a roll of paper in the direction shown in the illustration.

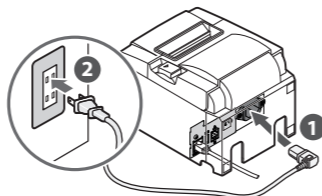


Pull the end of the paper out straight ③, and push down both sides of the printer cover to close ④.

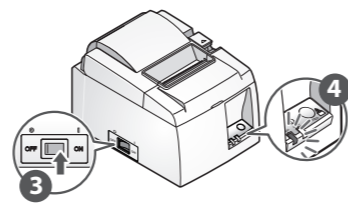


### 3 Turn ON the Main Unit Power

Connect the included power cable to the inlet on the back side of the TSP100III ①. Connect the plug of the power cable to the outlet ②.



Turn on the power to the TSP100III ③, and check the LED (blue) to light up ④.



**i** If your POS software requires a static IP address, please continue to next section "Assigning a static IP address".

## (Optional) Assigning a static IP address \*\*recommended for windows users

### 4 Prepare the Utility

Use TSP100III Utility to connect the TSP100III to Tablet/PC.

TSP100III Utility (iOS / Android)

TSP100III Windows Driver  
TSP100LAN Ethernet Setup Tool (Windows)

#### Download



[www.star-m.jp/tsp100iii-app.html](http://www.star-m.jp/tsp100iii-app.html)

**i** Use Tablet/PC that is connected to the same network as the TSP100III.

### Link disconnection detection feature

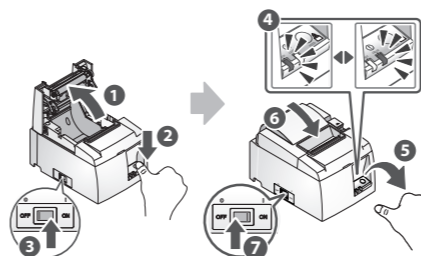
The TSP100IIILAN will automatically print out a warning message if it detects a network failure.

To prevent the printer from printing the warning message above, change the printer settings. For details, see TSP100IIILAN online manual.

**i** If the setting contents are not printed out, or the network connection is not established even though IP address settings are complete, reset the network settings, perform the settings again, starting from step 5.

#### Network settings reset procedure

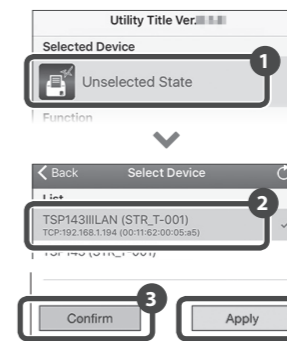
Open the cover ①, and while holding down the Feed Button ②, turn on the power ③. Once the LEDs (blue/red) are alternately flashing ④, release the Feed Button ⑤ and then close the cover ⑥. The LEDs (blue/red) slowly flash alternately when initialization is complete, so at that time you can turn off the power ⑦.



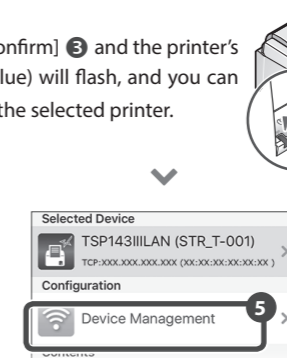
### 5 Connect the printer and then open the settings screen

iPad / iPhone / iPod touch  
Android

Check the printer's power is on, and open the TSP100III Utility.



Tap [Confirm] ③ and the printer's LED (blue) will flash, and you can check the selected printer.

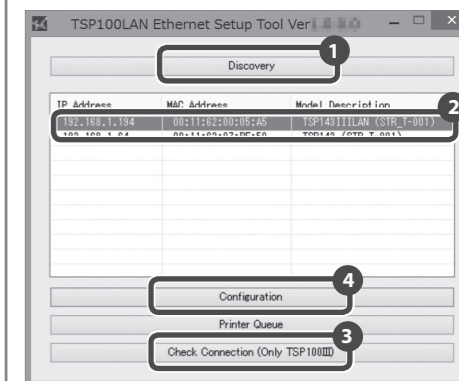


Windows

Check the printer's power is on, open the TSP100LAN Ethernet Setup Tool, and click [Discovery] ①.

Select the printer from the device list ② and then click [Configuration] ④.

**i** Click [Check Connection] ③ and the printer's LED (blue) will flash, and you can check the selected printer.



### 6 Assign a static IP address

**i** Once a static IP address is assigned, IP address changes through the DHCP server will not occur, so the specified connection destination device can be used continuously once set.

Log in by opening [Login] ① from the menu displayed on the left side of the settings screen or from the menu button ② displayed on the upper-left. Use the login "root", and the password "public".

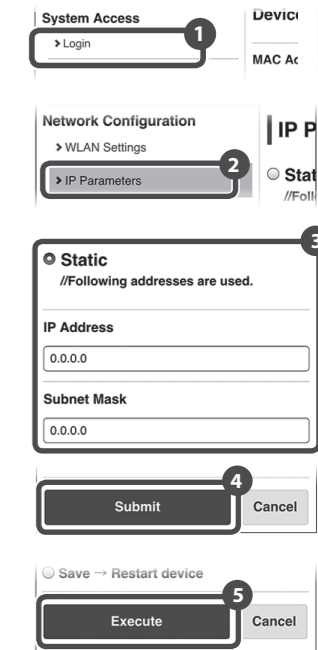
**i** The default login name and password is "root" and "public". For security purpose, it is recommended to change the password to start using the printer.

Open [IP Parameters] ② from the menu displayed on the left side of the settings screen, or from the menu button ③ displayed at the upper left, and select  Static. Input the [IP Address] and the [Subnet Mask] ③, and then tap or click [Submit] ④.

Ask your network administrator about the static IP address and subnet mask to use in the settings.

Open [Save] from the menu or using the menu button ⑤, select  Save → Configuration Printing → Restart device, and then tap or click [Execute] ⑤. The settings are saved and their contents are printed by the printer.

**i** This completes connection settings using a static IP address. Check the printed connection information to determine if the IP address has been set correctly.



### はじめに

本書は TSP100III LAN の設置と、DHCP サーバーが利用できる環境での有線 LAN による接続設定を行うための説明書です。ユーティリティおよびドライバーのインストール方法や、ご使用のネットワークが DHCP サーバーを利用できない場合の接続手順、接続がうまくいかなかった場合の対処方法については、TSP100III LAN オンラインマニュアルをご参照ください。

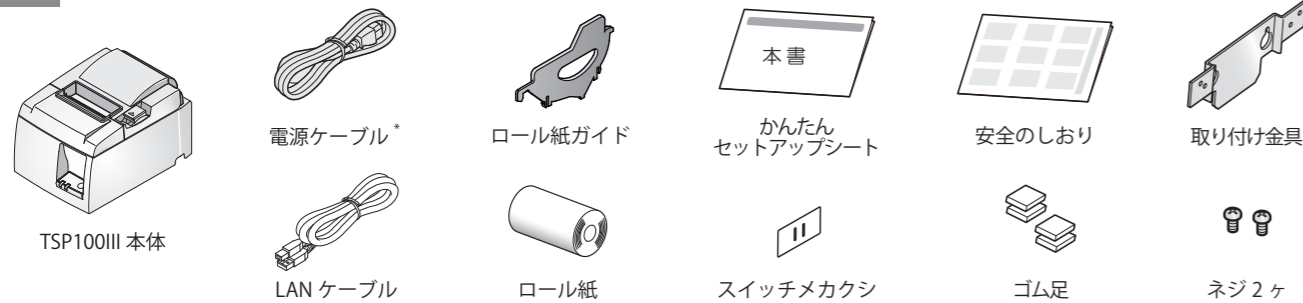
TSP100III LAN オンラインマニュアル



[www.star-m.jp/tsp100iiilan-oml.html](http://www.star-m.jp/tsp100iiilan-oml.html)

### 同梱品を確認する

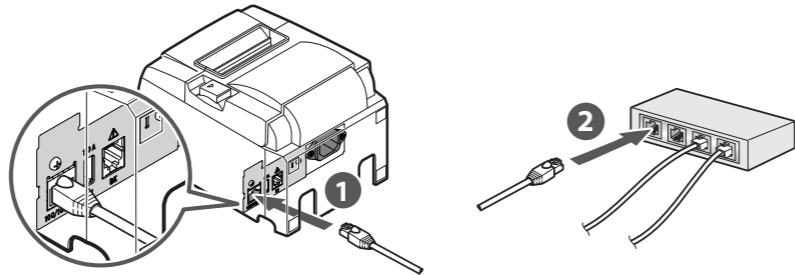
同梱品が不足している、または破損している場合は、ご購入先へご連絡ください。  
\* 仕向地によって違いがあります。



## プリンターを設置する

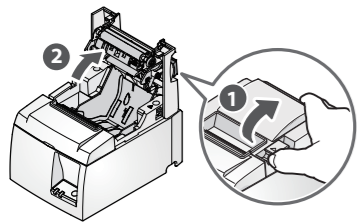
### 1 LAN ケーブルを接続する

本体付属の LAN ケーブルを、プリンターの LAN コネクタに接続して①、もう一方のプラグをルーターやハブ等のコネクタに接続します②。

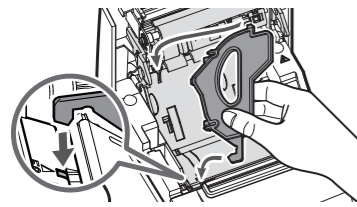


### 2 ロール紙をセットする

カバーオープンレバーを押して①、リヤカバーを開けます②。

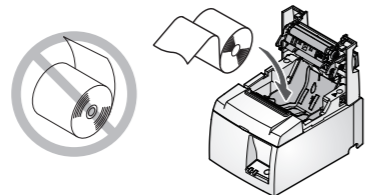


① 58mm 幅ロール紙を使用する場合は、ロール紙ガイドを取り付けてください。

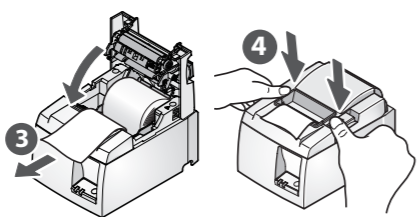


用紙幅の変更にはメモリスイッチの設定が必要です。詳しくはオンラインマニュアルをご参照ください。

ロール紙をイラストの向きでセットします。



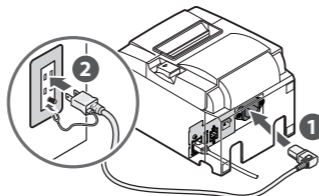
用紙の端をまっすぐ引き出し③、両サイドを押してリヤカバーを閉めます④。



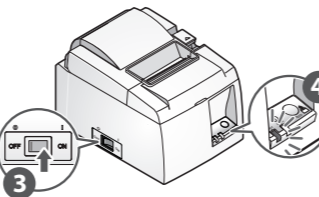
### 3 本体の電源をいれる

本体付属の電源ケーブルをインレットに接続して①、プラグをコンセントに差し込みます②。

① アース線はアース端子に接続してください。



電源を入れ③、LED (青色) が点灯したことを確認します④。



① DHCP による動的 IP アドレスを使用される場合、以上で接続 / 設定は完了です。

## タブレット・PC と接続して固定 IP アドレスを設定する場合

### 4 ユーティリティを準備する

TSP100III Utility を使用してタブレット・PC を接続します。

**TSP100III Utility (iOS / Android)**

**TSP100III Window ドライバー**

**TSP100III Ethernet 設定ツール (Windows)**

ダウンロード



[www.star-m.jp/tsp100iii-app.html](http://www.star-m.jp/tsp100iii-app.html)

① 設定する TSP100III と同じネットワークに接続したタブレット・PC を使用してください。

### LAN ネットワークリンク切れの警告

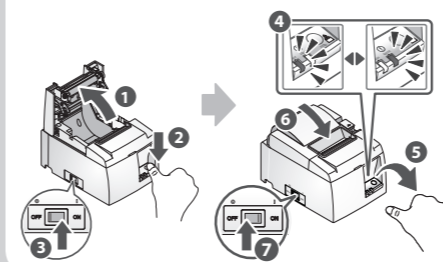
TSP100III LAN は、ネットワーク障害を検出した場合に自動的に警告メッセージを印刷します。

警告メッセージは、印刷しないように変更することができます。変更方法は、TSP100III LAN オンラインマニュアルをご参照ください。

① 設定内容が出力されなかった場合、または、IP アドレスの設定が完了してもネットワーク接続がうまくいかない場合は、ネットワーク設定の初期化を行い、5 項の最初から再度設定を行ってください。

#### ネットワーク設定の初期化手順

カバーを開け①、Feed ボタンを長押し②しながら電源を入れます③。LED (青・赤) が交互に点滅④したら Feed ボタンを離し⑤、カバーを閉めます⑥。初期化が完了すると LED (青・赤) がゆっくり交互に点滅するので電源を OFF⑦してください。



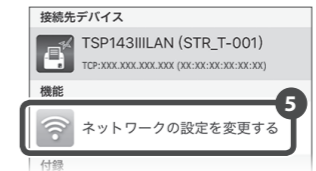
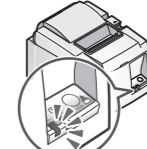
### 5 プリンターに接続して設定画面を開く

iPad / iPhone / iPod touch  
Android

プリンターの電源が入っていることを確認して「TSP100III Utility」を開きます。



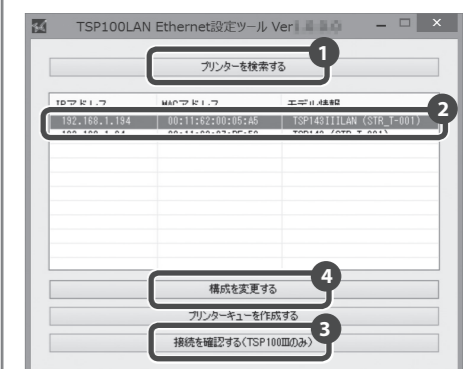
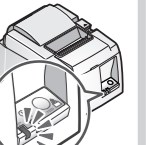
[確認する]③ をタップすると、プリンターの LED (青) が点滅して、選択しているプリンターを確認できます。



Windows

プリンターの電源が入っていることを確認して「TSP100III Ethernet 設定ツール」を開き、[プリンターを検索する]① をクリックします。表示された接続先デバイス一覧から設定するプリンターを選択して②、[構成を変更する]④ をクリックします。

③ [接続を確認する] をクリックすると、プリンターの LED (青) が点滅して、選択しているプリンターを確認できます。



### 6 固定 IP アドレスを設定する

① 固定 IP アドレスを設定すると、DHCP サーバーによる IP アドレスの変更が起こらないため、一度指定した接続先デバイスを継続して使うことができます。

設定画面左側に表示されるメニュー、または左上に表示されるメニューボタン [≡] より [Login]① を開き、ログイン: root / パスワード: public でログインを行ってください。

① デフォルトのログイン/パスワードは root / public です。セキュリティ保護のため、稼働の際はパスワードを変更することをお勧めします。

メニューまたはメニューボタン [≡] より [IP Parameters]② を開き、③ Static を選択して IP Address、Subnet Mask を入力し③、[Submit]④ をタップまたはクリックします。設定する固定 IP Address、Subnet Mask の値についてはネットワーク管理者にご確認ください。

メニューまたはメニューボタン [≡] より [Save] を開き、⑤ Save → Configuration Printing → Restart device を選択して [Execute]⑤ をタップまたはクリックすると、設定した内容がプリンターに保存され、印刷されます。

① 以上で固定 IP アドレスの接続設定は完了です。印刷された接続内容より、IP アドレスが正しく設定されているか確認してください。

