

LADY SHAVER WASHABLE

LS 7140



DE EN ES FR IT SV

NO NL PL PT TR EL

FOR A GOOD REASON

GRUNDIG





SEGURIDAD

Siga las siguientes instrucciones a la hora de usar el aparato:

- Este aparato ha sido diseñado exclusivamente para uso doméstico.
- Este aparato ha sido diseñado únicamente para el rasurado del vello corporal de personas. Queda expresamente prohibido cualquier otro uso.
- Cuando el aparato se esté recargando, debe evitar por todos los medios que entre en contacto con el agua o con cualquier otro líquido.



- No utilice el aparato si este, la lámina rasuradora o el cabezal de rasurado presentan daños visibles.
- Use únicamente el adaptador eléctrico SW-030100EUL suministrado.
- Atención: procure que el adaptador eléctrico esté siempre seco.

- El aparato solo puede entrar en contacto con el agua una vez desconectado del adaptador eléctrico y este se haya desenchufado a su vez de la toma.
- No deje caer el aparato.
- No permita que usen el aparato los niños ni los adultos con las capacidades psíquicas, sensoriales o físicas limitadas o que no cuenten con suficiente experiencia ni conocimientos, a no ser que en este último supuesto dichas personas hayan sido instruidas sobre el uso del aparato o lo utilicen bajo supervisión de otra persona responsable de su seguridad. Asegúrese en todo momento de que los niños no jueguen con el aparato.
- No abra el aparato bajo ninguna circunstancia. No se admitirá reclamación de garantía alguna por daños causados por un manejo inadecuado.

Estimado cliente:

Le felicitamos por la compra de su nueva GRUNDIG Lady Shaver LS 7140.

Lea con atención las siguientes notas de uso para disfrutar al máximo de la calidad de este producto GRUNDIG durante muchos años.

Particularidades

- Lámina de titanio antibacterias con dos recortadores laterales para vello largo que protegen su piel de las irritaciones de manera eficaz
- La depiladora femenina está diseñada para eliminar el vello superfluo de brazos, piernas y zonas especialmente sensibles como la línea del bikini, las axilas o el rostro
- La depiladora femenina puede usarse sobre la piel mojada
- El sistema de corte puede extraerse y posteriormente lavarse con agua
- Peine accesorio para corte de vello a 5 mm

Una estrategia responsable



GRUNDIG aplica condiciones de trabajo sociales acordadas por contrato y con salarios justos tanto a sus propios empleados como a los

proveedores, y prima el uso eficiente de las materias primas con una reducción continua de residuos de varias toneladas de plástico al año, procurando la disponibilidad de todos los accesorios durante un mínimo de 5 años.

Para un futuro mejor.

Por una buena razón. Grundig.

INFORMACIÓN GENERAL

Controles

Vea las figuras de la pág. 3.

- A** Sistema de corte (lámina de rasurado con dos recortadores laterales)
- B** Cabezal de rasurado
- C** Botones de liberación
- D** Interruptor de encendido/apagado
- E** Luz indicadora de carga
- F** Toma del cable eléctrico
- G** Tapa protectora

Accesorios

- H** Colgador
- I** Peine de recorte (5 mm)
- J** Adaptador eléctrico
- K** Cepillo de limpieza

Nota

- El aparato puede usarse sobre la piel mojada cuando funciona con alimentación por batería, y lavarse bajo un chorro de agua corriente.



Funcionamiento de la batería recargable

La recarga de la batería integrada de níquel metal hidruro solo debe realizarse mediante el adaptador eléctrico **J** suministrado junto con el aparato.

Compruebe en la placa de datos del adaptador eléctrico si este **J** se corresponde con las características de la red eléctrica de su domicilio.

- 1 Apague la depiladora pulsando el interruptor de encendido/apagado **D** y empujándolo hacia abajo.
- 2 Enchufe el adaptador eléctrico **J** en la toma eléctrica de la pared en primer lugar **F** y enchufe el cable eléctrico en su toma a continuación.
 - Durante el proceso de recarga, la luz indicadora de carga de la batería **E** se ilumina en azul.
 - Una vez el aparato se ha recargado por completo, la luz indicadora de carga **E** se apaga.
- 3 Desenchufe el cable eléctrico **F** de su toma y el adaptador eléctrico **J** de la toma de la pared.

Notas

- Realice una carga completa de las baterías (al menos 12 horas) antes del primer uso o si no ha utilizado la depiladora durante un periodo de tiempo prolongado.
- La temperatura ambiente debe ser de entre 5 °C y 40 °C.
- Tras el primer uso, el tiempo de carga es de 8 h aproximadamente.
- Una vez cargado completamente, el aparato tiene una autonomía de funcionamiento de unos 45 minutos. No se recomienda recargar las baterías tras cada uso. Espere a que las baterías se hayan descargado completamente antes de proceder a su recarga. De esta forma se logra prolongar su vida útil.

Funcionamiento con conexión a la red eléctrica

Utilice el aparato únicamente con el adaptador eléctrico **J** suministrado.

Compruebe que la tensión indicada en la placa de datos del adaptador eléctrico **J** se corresponda con la tensión de la red de alimentación eléctrica de su domicilio.

La única manera de desconectar el aparato de la red de alimentación eléctrica consiste en desenchufar el adaptador eléctrico **J**.

- 1 Enchufe el adaptador eléctrico **J** en una toma de pared.
- 2 Inserte el cable eléctrico en la toma **F** eléctrica del aparato.

Atención

- Jamás utilice el aparato conectado a la red eléctrica cuando se encuentre cerca del agua.

Rasurado

Nota

- Si el vello que va a eliminar supera los 10 mm, córtelo antes con el peine accesorio **I** hasta una longitud de 5 mm para obtener unos resultados óptimos.

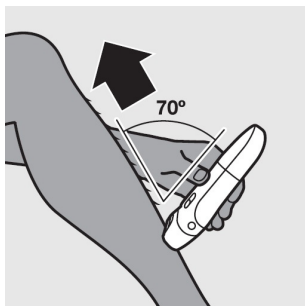
- 1 Retire la tapa protectora de plástico **G**.

Atención

- Evite dañar la lámina de rasurado y los recortadores laterales para vello largo. Sustituya cualquier pieza dañada antes de utilizar la depiladora.
- 2 Encienda la depiladora pulsando el interruptor de encendido/apagado **D** y empujándolo hacia arriba.
 - 3 Estire la piel con su mano libre para que el vello quede en posición vertical.

FUNCIONAMIENTO

- 4 Rasure con movimientos lentos y suaves en la dirección de crecimiento del vello. Sujete la depiladora formando un ángulo de 70° con respecto a su piel.



- Asegúrese de que la lámina de rasurado y el recortador lateral estén en total contacto con su piel.

Atención

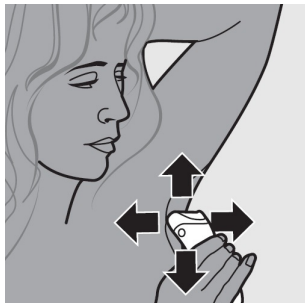
- No ejerza una presión excesiva, ya que dañaría la lámina de rasurado.
- 5 Tras el uso, desenchufe el aparato pulsando el interruptor **D** y empujándolo hacia abajo. Limpie el cabezal de rasurado (ver la sección "Limpieza del cabezal de rasurado") y coloque la tapa protectora **G**.

Axilas

- 1 Cuando rasure la zona de debajo de los brazos, coloque el brazo por detrás de su cabeza para estirar la piel.



- 2 Desplace la depiladora con suavidad sobre la piel.
- Para lograr los mejores resultados, desplace el aparato de arriba a abajo y de izquierda a derecha.



Recorte

- 1 Acople el peine de recorte al **I** aparato.
- 2 Encienda la depiladora pulsando el interruptor de encendido/apagado **D** y empujándolo hacia arriba.
- 3 Mueva la depiladora en la dirección contraria al crecimiento del vello.
 - Asegúrese de que la superficie del peine esté en todo momento en total contacto con la piel.

Consejos prácticos

- Si su vello es tan grueso o tupido que no puede eliminarlo completamente con una sola pasada, haga un primer rasurado rápido y a continuación una segunda pasada más apurada.
- No aplique lociones con base de alcohol directamente sobre la piel justo antes o después de la depilación. Si lo desea, puede aplicar polvos de talco tras la depilación.
- No presione demasiado el cabezal contra la piel, ya que ello es contraproducente para la depilación y puede irritar la piel.
- El aparato puede utilizarse sobre la piel seca o húmeda con resultados idénticos, por lo que puede escoger el método que más le guste. Pero si prefiere usar la depiladora en seco, asegúrese de que su piel esté limpia y completamente seca.

Información general

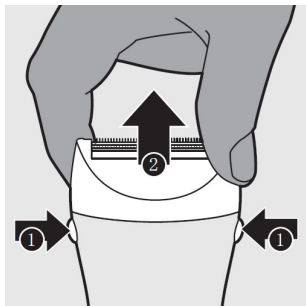
El aparato debe limpiarse con regularidad para poder seguir gozando de su gran rendimiento y sus óptimos resultados. Limpie la carcasa con un paño suave y húmedo y un detergente neutro. No utilice productos de limpieza domésticos.

Atención

- No sumerja el aparato en agua o cualquier otro líquido.

Desacoplamiento/ acoplamiento del cabezal de rasurado

- 1 Para soltar el cabezal de rasurado **B**, pulse los botones de liberación **C** a ambos lados del aparato y tire del cabezal de rasurado **B**.



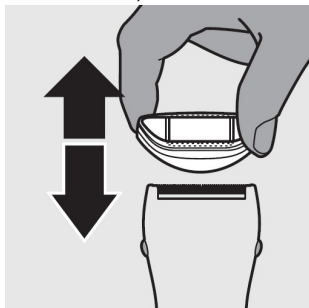
- 2 Para acoplar el cabezal de rasurado **B** colóquelo sobre la depiladora y haga presión sobre él.

Nota

- No presione sobre la lámina de rasurado **A** para evitar dañarla.

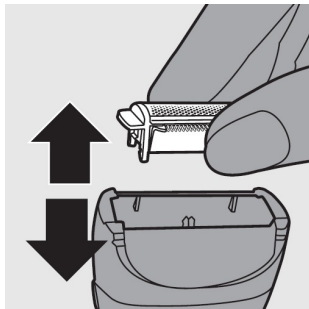
Acoplamiento/ desacoplamiento de accesorios

- 1 Para colocar la tapa protectora **G** o el peine de recorte **I**, póngalos con cuidado sobre el aparato. Asegúrese de que el rebaje del peine esté alineado con la parte delantera del aparato.

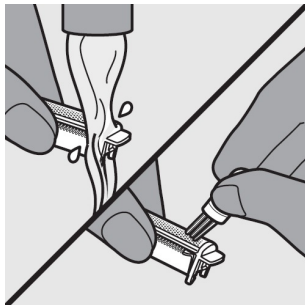


Limpeza del cabezal de rasurado

- 1 Apague el aparato y desenchúfelo. Desconecte el adaptador eléctrico **J** de la toma de corriente de la pared.
- 2 Tire del cabezal de rasurado **B** para separarlo del accesorio (ver la sección "Acoplamiento / desacoplamiento de accesorios").



- 3 Para limpiar el cabezal de rasurado **B** o el sistema de corte **A** enjuáguelos bajo un chorro de agua corriente o use el cepillo de limpieza **K**.

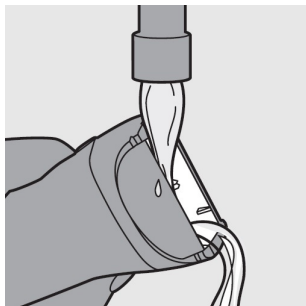


- 4 Limpie la parte inferior del cabezal de rasurado **B** con el cepillo de limpieza **K** suministrado.

Nota

- No limpie el aparato con agua cuya temperatura sea superior a la de la ducha.

- 5 Enjuague el aparato para retirar los restos de vello



- 6 Asegúrese de que el aparato esté completamente seco antes de volver a colocar el sistema de corte **A**.
- 7 Inserte de nuevo el sistema de corte **A** en el cabezal de rasurado **B**.

Almacenaje

Si no va a utilizar el aparato durante un periodo prolongado de tiempo, guárdelo cuidadosamente.

- Use el colgador **H** para colgar el aparato de forma segura y estable.
- Asegúrese de que el aparato esté apagado y completamente seco.
- Guarde el aparato y el adaptador eléctrico **J** en un sitio fresco y seco.
- Mantenga el aparato fuera del alcance de los niños.

Nota sobre el medio ambiente

En la fabricación de este producto se han empleado piezas y materiales de alta calidad, que pueden reutilizarse y reciclarse.




Por lo tanto, no arroje este aparato a la basura junto con sus residuos domésticos normales al final de su vida útil. En lugar de ello, llévelo a

un punto de recogida de residuos para el reciclado de los componentes eléctricos y electrónicos, en donde extraerán la pila y la procesarán de forma independiente. Este símbolo, presente en el producto, en el manual de funcionamiento y en el embalaje, indica tal circunstancia.

Consulte a las autoridades locales para averiguar el punto de recogida más cercano.

Ayude a proteger el medio ambiente reciclando los productos usados.

Datos técnicos

 Este producto cumple las directivas europeas 2004/108/EC, 2006/95/EC y 2009/125/EC.

Alimentación eléctrica

Adaptador eléctrico SW-030100EUL

Entrada: 100 - 240 V ~, 50-60 Hz

Salida: 3.6 V DC 1000 mA

Baterías: batería de níquel metal hidruro AAA de 2,4 V



Queda reservado el derecho a realizar modificaciones técnicas y de diseño.

www.grundig.com
72011 908 1700 12/33

AUS GUTEM GRUND
GRUNDIG