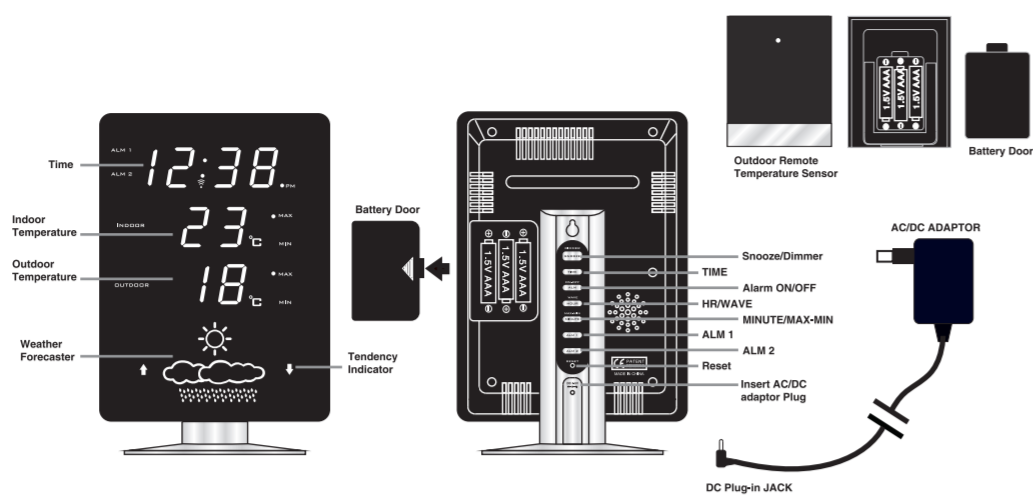


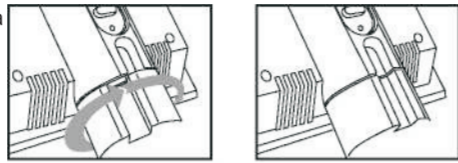
Manual de instrucciones

Modelo WS 6820



Instalación

1. Introducir la base redonda en el polo trasero (tal y como se indica en la imagen) de su estación meteorológica LED, girar la base hacia la derecha para fijarla en su posición.
Enchufar el adaptador AC/DC en cualquier toma de corriente AC doméstica europea de 230V. Enchufar la toma de corriente alterna en la parte inferior trasera del reloj. La parte delantera superior mostrará las temperaturas interior y exterior y la predicción meteorológica. Su estación meteorológica LED ya está lista para su utilización.



Pilas de seguridad

- Deslizar la puerta del compartimento para las pilas en la parte trasera e introduzca 3 pilas AAA en la posición adecuada. Volver a colocar la cubierta del compartimento.
- Cuando la corriente eléctrica está apagada, las pilas harán funcionar el reloj para que éste muestre siempre la hora correcta y la función de alarma siga funcionando.
- El panel LED estará apagado cuando el aparato solamente funcione con las pilas de seguridad.

Encender la pantalla de recepción e intensidad de señal

- Después de enchufar el aparato a la toma de corriente, el reloj comenzará a recibir la señal DCF. El símbolo J parpadea y la pantalla muestra r-:00. Cuando se detecta una señal DCF intensa, la pantalla muestra tres barras =00. Cuando no se detecta ninguna señal DCF o una señal DCF muy débil, la pantalla muestra una barra _:00 or r-:00. Si éste es el caso, se deberá colocar el reloj en otro lugar para que la cobertura sea mejor o desenchufarlo de la toma de corriente y enchufarlo de nuevo para volver a empezar con la recepción de la señal. Durante la recepción, es posible que la intensidad de la señal cambie de 1 barra a 2 barras a 3 barras. Esto es normal ya que el reloj está detectando la señal DCF y al mismo tiempo también otras señales en el aire.
- Si el reloj no recibe la señal horaria DCF después de 7 minutos, volverá a mostrar la hora en modo normal 00:00.
- Durante la recepción, si se presiona el botón TIME una vez se mostrará la hora en el modo normal. Presionando HR otra vez, volverá al modo de recepción y a la indicación de la intensidad de señal.



Símbolo torre RC parpadeando



Es posible que los dígitos de los minutos comiencen a parpadear. Si esto sucede, ajustar correctamente a los segundos de la señal DCF.

Recepción efectuada o recepción fallida

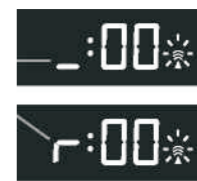
El símbolo J deja de parpadear y permanece en la pantalla cuando la

recepción se ha llevado a cabo con éxito. Por el contrario, si la recepción no

se llega a realizar, el icono J desaparece de la pantalla.



Señal débil o señal RC no detectada



Recepción automática y recepción manual

Recepción automática: la recepción de señal de este reloj comienza todos los días automáticamente a las 1:00am. Si la recepción automática falla a las 1:00 am, comenzará de nuevo a las 2:00 am. Si falla a las 2:00 am, comenzará de nuevo a las 3:00 am.

Si la recepción automática sigue fallando a las 3:00 am, comenzará de nuevo cada 3 horas hasta que se consiga recibir la hora DCF correcta.

Recepción manual: presionar una vez el botón HR en cualquier momento para iniciar la recepción manual de la señal horaria DCF. La pantalla horaria LED cambiará al modo de recepción controlado por radio r-:00.

Ajuste de la hora y de la alarma

Después de encender el reloj, si se presiona una vez el botón TIME, los dígitos de la hora indicarán 0:00 am (hora de inicio por defecto). El reloj continúa recibiendo la señal DCF. El icono J sigue parpadeando.



Presionando el botón HR una vez volverá al modo de recepción controlado por radio (como se muestra arriba)



PARA AJUSTAR LA HORA Y LA ALARMA

PARA AJUSTAR LA HORA: pulsar TIME y al mismo tiempo pulsar HR o MIN
PARA AJUSTAR ALM 1 : pulsar ALM 1 y al mismo tiempo pulsar HR o MIN
PARA AJUSTAR ALM 2 : pulsar ALM 2 y al mismo tiempo pulsar HR o MIN

PARA LEER LAS REGISTROS MAX-MIN:

Para leer las Max-Min en modo normal:-

- pulsar (MIN) MAX-MIN para leer ambos registros máximos (dura 5 segundos y vuelve al modo normal si no se pulsa el botón)
- pulsar una vez más para leer los dos registros mínimos (dura 5 segundos y vuelve al modo normal si no se pulsa el botón)
- pulsar de nuevo para volver a la temperatura actual.

Para anular los registros Max-Min:

cuando se visualicen ambos registros máximos, mantener pulsado el botón MIN (MAX-MIN) durante 2 segundos para ANULAR ambos registros Máximos, cuando se visualicen ambos registros mínimos, mantener pulsado el botón MIN (MAX-MIN) durante 2 segundos para ANULAR ambos registros mínimos.

CUANDO SUENA LA ALARMA1

Pulsar SNOOZE para activar la repetición de ALM 1 (se repite en 9 minutos)
Pulsar ALM 1 para desactivar la alarma del día y ésta volverá a sonar al día siguiente a la misma hora
Pulsar ALM ON/OFF para desactivar la ALM 1 permanentemente (AL 1 LED apagado)

CUANDO SUENA LA ALM2

Pulsar SNOOZE para activar la repetición de ALM 2 (se repite en 9 minutos)
Pulsar ALM 2 para desactivar la alarma del día y ésta volverá a sonar al día siguiente a la misma hora
Pulsar ALM ON/OFF para desactivar la ALM 2 permanentemente (AL 2 LED apagado)

PARA SELECCIONAR AL1,AL2, AL1 + 2

- pulsar ALM On/Off, AL1 encendido
- pulsar ALM on/Off, AL1 + AL2 encendido
- pulsar ALM On/Off, encendido sólo AL2
- pulsar ALM On/Off, apagados AL1 y AL2.

PARA SELECCIONAR LA DURACIÓN DE LA REPETICIÓN

Mantener pulsado el botón SNOOZE durante 2 segundos, en la pantalla aparecerá "05", (la duración predeterminada es de 5 minutos), y al mismo tiempo pulsar "MIN" para establecer una duración de la repetición de hasta 60 minutos.

PARA SELECCIONAR EL HUSO HORARIO (sólo para DCF)

Pulsar al mismo tiempo los botones TIME y SNOOZE, en la pantalla aparecerá "01", soltar el botón SNOOZE y mantener apretado el botón TIME, posteriormente pulsar el botón MIN para establecer el huso horario.

"00" GMT + 0 (Para Reino Unido)

"01" GMT + 1 (huso horario de Europa central)

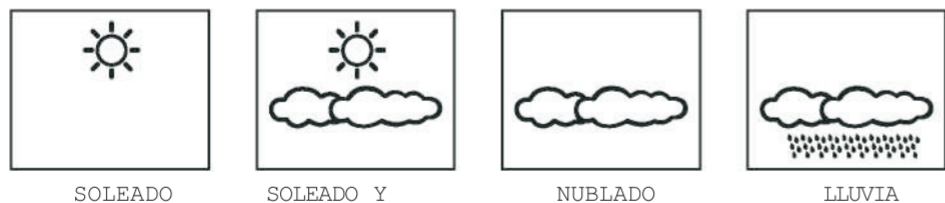
"02" GMT + 2 (huso horario de Europa oriental, por ejemplo Finlandia)

SI PIERDE LA TEMPERATURA EXTERIOR

Cuando los dígitos de la temperatura exterior indican "—", esto se debe a que la transmisión inalámbrica se ha perdido o ha sido interrumpida. Presionar el botón CLEAR en la parte posterior de la estación meteorológica LED y presionar entonces el botón RESET en la parte posterior del transmisor de exterior. Si continúa perdiendo la pantalla de la temperatura exterior, intentar colocar el transmisor en un lugar diferente hasta obtener la transmisión adecuada de los datos de las temperaturas.

Su estación meteorológica está equipada con un barómetro integrado que mide la presión barométrica. Después de encenderlo, la pantalla muestra símbolos de soles y nubes. Su estación meteorológica LED necesita alrededor de 24 horas para reunir los datos de los cambios en la presión barométrica y predice las condiciones meteorológicas de las próximas 12 - 24 horas.

Aquí se muestran los cuatro tipos diferentes de símbolos de la previsión de las condiciones meteorológicas:



Su estación también está equipada con un indicador de la tendencia meteorológica. Cuando aumenta la presión atmosférica (el tiempo mejorará) aparece la flecha UP y cuando la presión atmosférica disminuye (el tiempo empeorará) aparece la flecha DOWN.

Observaciones: Cambiar de lugar la estación meteorológica en su casa o en el edificio afectará a la precisión del aparato debido al cambio repentino de temperatura o altura. Tardará 24 horas en estabilizarse de nuevo para predecir las condiciones meteorológicas de las próximas 12-24 horas.

Su estación meteorológica predice las condiciones meteorológicas de las próximas 12-24 horas. Es posible que dicha previsión no coincida con las condiciones meteorológicas actuales en el exterior.

LOCALIZACIÓN Y RESOLUCIÓN DE PROBLEMAS

Presionar el botón RESET en la parte posterior del termómetro base y presionar entonces el botón RESET situado en la parte posterior del transmisor exterior. Una vez que haya hecho esto, el reloj se reinicializará a los valores por defecto y necesita ser actualizado por la señal temporal DCF.

MANTENIMIENTO Y CUIDADO DEL RELOJ

- No exponer el reloj a temperaturas extremas, agua o los rayos del sol.
- Evitar el contacto con materiales corrosivos
- No someter el reloj a fuerzas excesivas, polvo o humedad
- No abrir la cubierta interior de la parte posterior ni forzar con alguno de los componentes de este reloj
- No enchufar ningún otro adaptador a la toma de corriente con especificaciones o voltaje inadecuados
- No colocar el reloj donde pueda recibir grandes interferencias. (TV, microondas...)

Time	Hora
Indoor temperature	Temperatura interior
Outdoor temperature	Temperatura exterior
Weather Forecaster	Previsión meteorológica
Tendency Indicator	Indicador de la tendencia
Battery Door	Puerta del compartimento de las pilas
Outdoor Remote Temperature Sensor	Sensor remoto de temperatura exterior
Battery Door	Puerta del compartimento de las pilas
HI-LO Dimmer	HI-LO Dimmer (regulador de luz)
Snooze	Snooze (repetición de la alarma)
Time	Hora
Alarm	Alarma
HR/Wave	HR/Onda
MIN	MIN
MAX-MIN	MAX-MIN
Clear	Eliminar
Reset	Reiniciar
Insert AC/DC adaptor plug	Introducir el enchufe de corriente alterna
AC/DC ADAPTOR	Adaptador de corriente alterna