

JetFlash[®]

Manual del Usuario

(Versión 3.0)



Tabla de Contenido

Introducción.....	2
Contenido del Paquete	2
Características	2
Requisitos del Sistema	2
Instalación del Controlador.....	3
Instalación del Controlador para Windows® Me, 2000, XP, 7 y Vista.....	3
Instalación del Controlador para Mac® OS 9.0, o más reciente.....	3
Instalación del Controlador para Linux® Kernel 2.4.2, o más reciente	3
Para Formatear su JetFlash®	4
Removiendo su JetFlash® de Manera Segura	5
Removiendo el JetFlash® de Windows® Me, 2000, XP, 7 y Vista	5
Removiendo el JetFlash® de Mac® OS 9.0, o más reciente y Linux® Kernel 2.4.2, o más reciente	5

Introducción

Le agradecemos su compra del **JetFlash**[®] de Transcend. Este pequeño dispositivo permite intercambiar una gran cantidad de datos y información entre su **JetFlash**[®] y cualquier computadora o computadora portátil con un puerto USB. El **JetFlash**[®] se puede conectar directamente con su computadora o computadora portátil, tiene una gran capacidad de almacenaje y una alta tasa de transferencia, siendo así el dispositivo ideal para almacenar y transferir archivos, folders, documentos, fotos, u otros datos digitales. Además, el tamaño tan pequeño del **JetFlash**[®], su capacidad superior de retención de datos y su elegante apariencia le ofrecerán una nueva experiencia de almacenamiento de datos.

Contenido del Paquete

El paquete del **JetFlash**[®] incluye los siguientes artículos:

- JetFlash[®]
- Guía rápida de instrucciones
- Accesorio (por favor vaya al folder)

Características

- En conformidad con USB 2.0 de alta velocidad y compatible con USB 1.1
- Fácil instalación "Plug and Play" (Enchufar y Tocar)
- No necesita controlador ("Driverless".)
- Funciona con un puerto USB. No requiere electricidad externa o pila.
- Software Adicional (para administrar sus datos)

Requisitos del Sistema

Computadora o computadora portátil con puerto USB que funcione con uno de los siguientes sistemas operacionales:

- Windows[®] Me
- Windows[®] 2000
- Windows[®] XP
- Windows Vista[®]
- Windows[®] 7
- Mac[®] OS 9.0, o más reciente
- Linux[®] Kernel 2.4.2, o más reciente

Instalación del Controlador

Instalación del Controlador para Windows® Me, 2000, XP, 7 y Vista

No requiere ningún controlador. Estas versiones del sistema de Windows tienen controladores instalados que funcionan con el **JetFlash®**. Simplemente conecte su **JetFlash®** a un puerto USB disponible. Windows instalará los archivos necesarios. Un nuevo controlador “**Removable Disk**” con una nueva letra asignada aparecerá en la ventanilla “**My Computer**”.

Instalación del Controlador para Mac® OS 9.0, o más reciente

No requiere ningún controlador. Simplemente conecte su **JetFlash®** a un puerto USB disponible y su computadora automáticamente lo detectará.

Instalación del Controlador para Linux® Kernel 2.4.2, o más reciente

No requiere ningún controlador. Simplemente conecte su **JetFlash®** en el puerto USB.

Ejemplo: 1. Primero cree un directorio para **JetFlash®**

```
mkdir /mnt/jetflash
```

2. Monte el **JetFlash®**

```
mount -a -t msdos /dev/sda1 /mnt/jetflash U
```

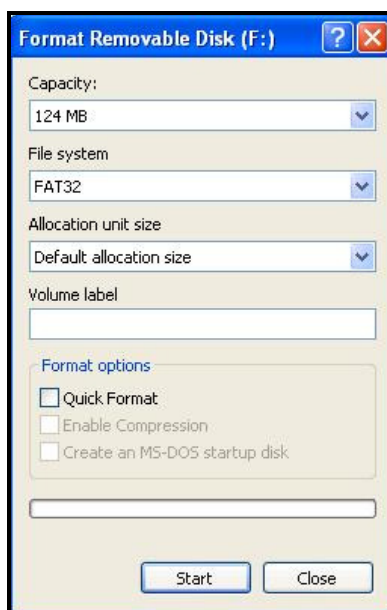
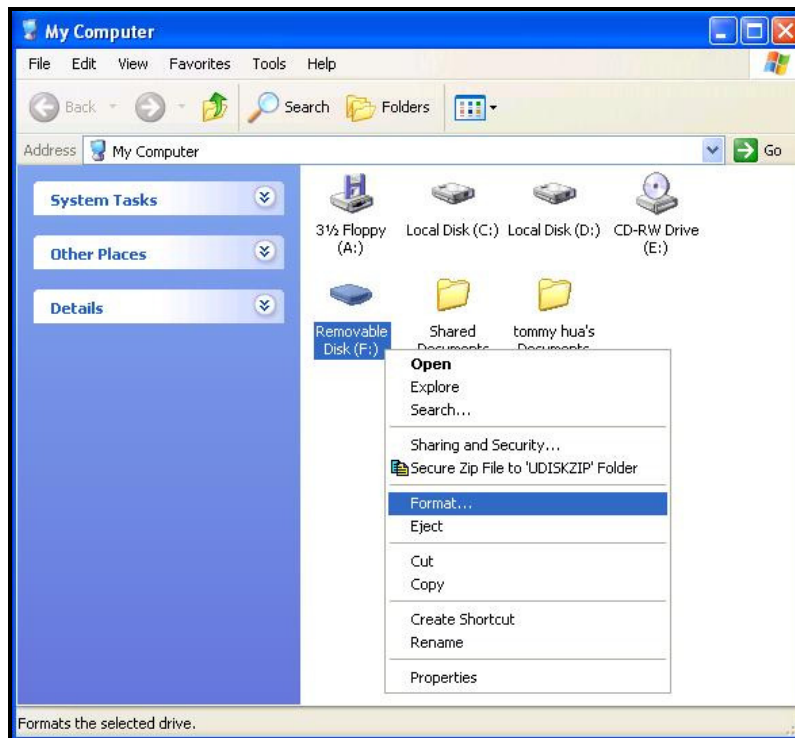
Para Formatear su JetFlash®

1. Enchufe su **JetFlash®** a un puerto USB y haga un clic a la derecha en "removable disk".
2. Seleccione "**Format**" en el menú desplegable para formatear su **JetFlash®**.




Advertencia! Formateando el Disk borrara todos los datos ee su JetFlash®

3. Haga un clic en el botón de "**Start**" para comenzar a formatear su **JetFlash®** y siga las instrucciones en la pantalla.



Removiendo su JetFlash® de Manera Segura

Removiendo el JetFlash® de Windows® Me, 2000, XP, 7 y Vista

1. Seleccione el icono  en su bandeja de sistema (system tray).
2. La ventanilla “**Safely Remove Hardware**” aparecerá en pantalla. Seleccione la ventanilla para continuar.



3. El mensaje “**The ‘USB Mass Storage Device’ device can now be safely removed from the system**” aparecerá en pantalla para indicar que su dispositivo puede ser removido con seguridad.



Removiendo el JetFlash® de Mac® OS 9.0, o más reciente y Linux® Kernel 2.4.2, o más reciente

Arrastre y deje caer en el tarro de basura el icono de “Disk” que corresponde a su **JetFlash®**. En ese momento ya puede desconectar su **JetFlash®** del puerto USB.



¡ADVERTENCIA! Es posible que los datos se dañen si la energía del sistema no es estable, si el sistema se bloquea, o si desconecta el **JetFlash®** al mismo tiempo que está editando archivos que se encuentran en el **JetFlash®**. Transcend sugiere evitar abrir y editar archivos directamente en el **JetFlash®**. Por favor, copie los archivos que están en el **JetFlash®** al disco duro del sistema. Abra y edite los archivos directamente en el disco duro. Después de editarlos, guarde los archivos otra vez en el **JetFlash®**.