

Guía del usuario online

P-touch P750W





Introducción

Aviso importante

- El contenido de este documento y las especificaciones de este producto están sujetos a modificaciones sin previo aviso.
- Brother se reserva el derecho de modificar sin previo aviso las especificaciones y los materiales aquí contenidos y no asumirá responsabilidad alguna por daños de cualquier índole (incluyendo daños derivados) producidos al basarse en el material presentado, incluidos, entre otros, errores tipográficos y de otra naturaleza incluidos en la publicación.
- Las imágenes de pantalla de este documento pueden variar según el sistema operativo de su ordenador.
- Antes de usar P-touch, asegúrese de leer todos los documentos incluidos con P-touch para obtener información sobre seguridad y funcionamiento correcto.

Símbolos utilizados en esta guía

En esta guía se utilizan los siguientes símbolos.

 ADVERTENCIA	Le indica qué hacer para impedir el riesgo de lesiones.
 AVISO	Le indica los procedimientos que debe seguir para evitar daños personales menores o daños en la P-touch.
 Importante	Indica información o instrucciones a seguir. No seguirlas puede ocasionar daños materiales o errores en operaciones.
 Nota	Indica notas que ofrecen información o instrucciones que pueden ayudarle a conocer mejor el producto y utilizarlo de manera más eficaz.

Marcas comerciales y copyright

BROTHER es una marca comercial o marca comercial registrada de Brother Industries, Ltd.

P-TOUCH es una marca comercial o marca comercial registrada de Brother Industries, Ltd.

© 2014 Brother Industries, Ltd. Todos los derechos reservados.

Microsoft, Windows Vista, Windows Server y Windows son marcas comerciales o marcas comerciales registradas de Microsoft Corp. en los Estados Unidos y/o en otros países.

Apple, Macintosh y Mac OS son marcas comerciales de Apple Inc., registradas en Estados Unidos y en otros países.

Android es una marca comercial de Google Inc.

Google Play es una marca comercial de Google Inc.

Wi-Fi y Wi-Fi Alliance son marcas comerciales registradas de Wi-Fi Alliance.

WPA, WPA2, Wi-Fi Protected Setup, Wi-Fi Protected Setup logo y Wi-Fi Direct son marcas comerciales de Wi-Fi Alliance.

Los nombres de otros productos o software utilizados en este documento son marcas comerciales o marcas comerciales registradas de sus respectivos titulares.

Todas las empresas cuyo título de software se mencione en este manual tienen un contrato de licencia de software específico para sus programas.

Los nombres comerciales o de productos de empresas que aparecen en los productos de Brother, en documentos relacionados y en cualquier otro material son marcas comerciales o marcas comerciales registradas de sus respectivas empresas.

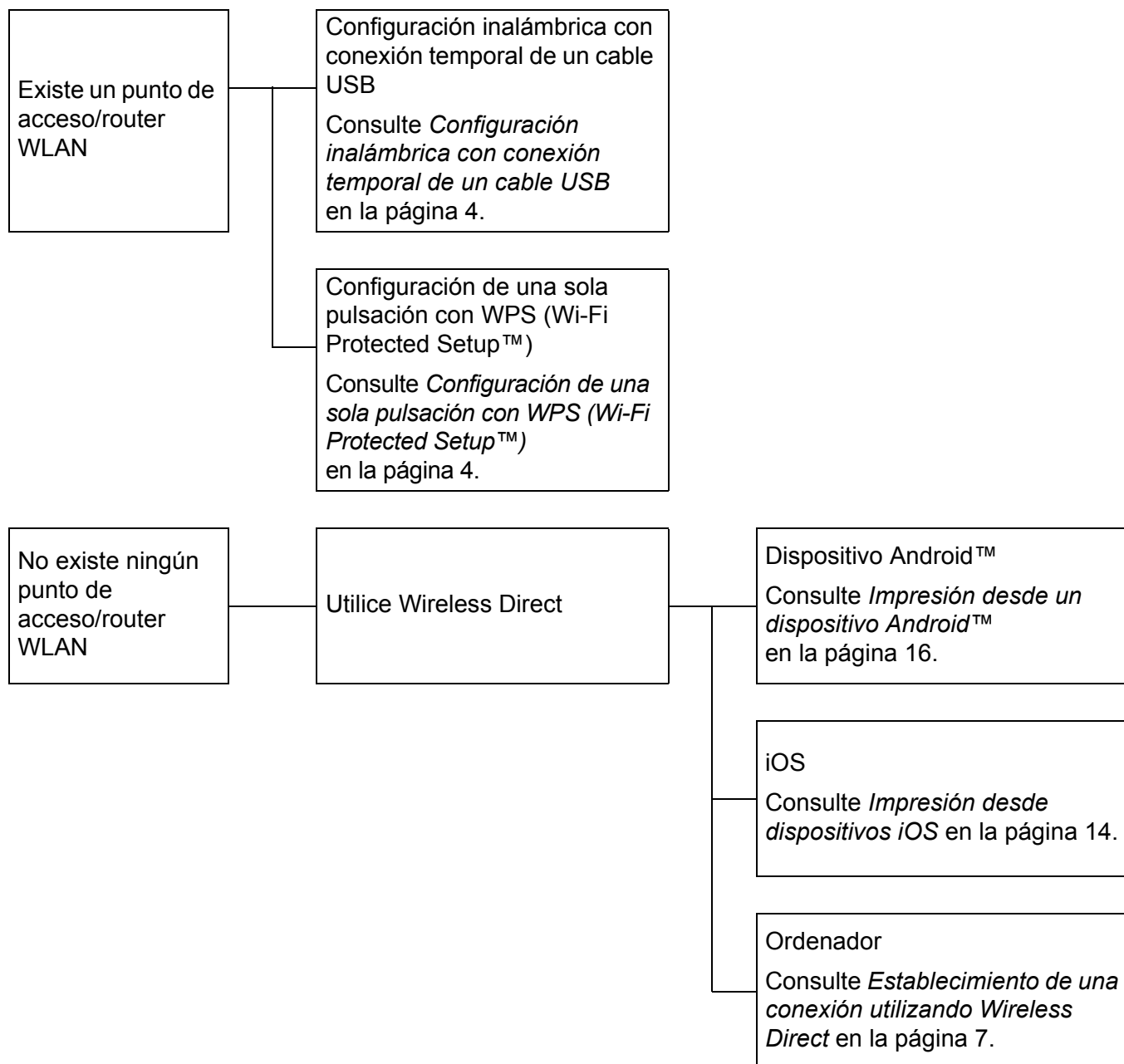
Tabla de contenidos

1	Métodos de conexión de red inalámbrica	1
	Confirmación del entorno de red	1
2	Impresión desde ordenadores	2
	Aplicaciones disponibles para utilizar con ordenadores	2
	Instalación de P-touch Editor y del controlador de la impresora	4
	Si imprime utilizando una conexión USB.....	4
	Si imprime utilizando una conexión de red inalámbrica	4
	Establecimiento de una conexión de red inalámbrica	5
	Con WPS (Wi-Fi Protected Setup™).....	5
	Establecimiento de una conexión en el modo infraestructura	6
	Establecimiento de una conexión utilizando Wireless Direct	7
	Uso de P-touch Editor.....	8
	Uso de P-touch Editor (para Windows®)	8
	Uso de P-touch Editor (para Macintosh)	11
3	Impresión desde dispositivos iOS	14
	Aplicaciones disponibles para utilizar con dispositivos iOS.....	14
	Instalación de aplicaciones.....	14
	Conexión de la P-touch con su dispositivo iOS	15
	Impresión desde su dispositivo iOS.....	15
4	Impresión desde un dispositivo Android™	16
	Aplicaciones disponibles para utilizar con dispositivos Android™.....	16
	Instalación de aplicaciones.....	16
	Conexión de la P-touch con su dispositivo Android™	17
	Si su dispositivo Android™ es compatible con NFC (Transmisión de datos en proximidad).....	17
	Si su dispositivo Android™ no es compatible con NFC (Transmisión de datos en proximidad)	18
	Impresión desde su dispositivo Android™.....	18
5	Herramienta de configuración de la impresora (para Windows®)	19
	Uso de la configuración de comunicación	19
	Cuadro de diálogo de configuración.....	20
	Barra de menú.....	21
	Pestaña General.....	24
	Pestaña LAN inalámbrica	26
	Pestaña Wireless Direct	30
	Aplicación de los cambios de configuración a múltiples impresoras	31
	Uso de la configuración del dispositivo.....	32
	Barra de menú.....	35

6	Brother P-touch Utility (para Macintosh)	36
	Uso de P-touch Utility	36
	Cuadro de diálogo de configuración	37
	Pestaña Basic (Básico)	38
	Pestaña Print (Imprimir).....	39
	Pestaña Wireless Direct	40
7	Administración basada en web	41
	Información general	41
	Definición de la configuración de la impresora con Administración basada en web (explorador web).....	42
8	Impresión de etiquetas distribuida entre varias impresoras	43
	Impresión distribuida.....	43
A	Apéndice	47
	Mantenimiento rutinario	47
	Limpieza del exterior de la P-touch	47
	Limpieza del cabezal de impresión y del rodillo del cabezal	47
	Limpieza del cortador de cinta.....	49
	Solución de problemas	50

Confirmación del entorno de red

El método de conexión varía en función de su entorno de red y del tipo de dispositivo que desee conectar. Por tanto, confirme su entorno de red antes de conectarse a la red.



Aplicaciones disponibles para utilizar con ordenadores

Para poder utilizar la P-touch de forma efectiva, existen diversas aplicaciones y funciones disponibles.

Aplicación	Windows	Macintosh	Características
P-touch Editor Lite	✓	✓	No es necesario instalar ningún controlador o software para P-touch Editor Lite. P-touch Editor Lite permite crear varios diseños de etiqueta simples de forma rápida y fácil. P-touch Editor Lite solo se puede utilizar cuando se conecta con un cable USB.
P-touch Editor	✓	✓	Es necesario instalar el controlador y P-touch Editor. Con P-touch Editor, puede crear una gran variedad de etiquetas personalizadas con diseños complejos mediante el uso de fuentes, plantillas e imágenes prediseñadas.
P-touch Library	✓		Se instala con P-touch Editor. Esta aplicación permite usar el ordenador para administrar las plantillas de P-touch Editor y otros datos. Puede usar P-touch Library para imprimir plantillas.
P-touch Update Software	✓	✓	Es necesario instalar P-touch Update Software. El software se puede actualizar a la última versión.
Herramienta de configuración de la impresora	✓		Se instala con el controlador de la impresora. Esta aplicación permite especificar la configuración de comunicación de la impresora y la configuración del dispositivo desde el ordenador.
Utility		✓	Se instala con el controlador de la impresora. Esta aplicación permite especificar la configuración de comunicación de la impresora y la configuración del dispositivo desde el ordenador.
Wireless Device Setup Wizard (Asistente para la configuración del dispositivo inalámbrico)		✓	Esta aplicación permite configurar la impresora para una red inalámbrica.
BRAdmin Light	✓	✓	Esta aplicación permite configurar y gestionar la impresora de red desde el ordenador.
BRAdmin Pro	✓		Esta aplicación permite configurar y gestionar la impresora de red desde el ordenador.

Función útil	Windows	Macintosh	Características
Impresión distribuida	✓		<p>Al imprimir una gran cantidad de etiquetas, la impresión se puede distribuir entre distintas impresoras.</p> <p>Dado que la impresión se realiza a la vez, el tiempo total de impresión se puede reducir.</p> <p>Para obtener más información, consulte <i>Impresión de etiquetas distribuida entre varias impresoras</i> en la página 43.</p>

Para obtener más información, consulte [Preguntas frecuentes y solución de problemas] en Brother Solutions Center (<http://support.brother.com/>).

Instalación de P-touch Editor y del controlador de la impresora

Si imprime utilizando una conexión USB

2

Para imprimir desde el ordenador, debe instalar P-touch Editor, el controlador de la impresora y otras aplicaciones en su ordenador.

Visite nuestro sitio web indicado a continuación y descargue el software necesario. Las instrucciones de instalación están disponibles en la página de descargas.

- Para Windows®: <http://www.brother.com/inst/>
- Para Macintosh: La página [Descargas] en Brother Solutions Center (<http://support.brother.com/>)

Si imprime utilizando una conexión de red inalámbrica



Nota

Si la P-touch se alimenta con baterías alcalinas o Ni-MH, no puede establecer una conexión de red inalámbrica. Utilice la batería Li-ion recargable o el adaptador de CA.

Si desea imprimir utilizando una conexión de red inalámbrica, se recomienda que configure la configuración de red inalámbrica durante la instalación de la aplicación.

Puede cambiar la configuración de red inalámbrica más tarde con la herramienta de configuración de la impresora. (Solo para Windows®)

Para obtener más información, consulte *Herramienta de configuración de la impresora (para Windows®)* en la página 19.

Los métodos de instalación siguientes están disponibles.

Visite nuestro sitio web indicado a continuación y descargue el software necesario. Las instrucciones de instalación están disponibles en la página de descargas.

- Para Windows®: <http://www.brother.com/inst/>
- Para Macintosh: La página [Descargas] en Brother Solutions Center (<http://support.brother.com/>)

Configuración inalámbrica con conexión temporal de un cable USB

Se recomienda que utilice un ordenador conectado de forma inalámbrica a su red para este método.

La P-touch se puede configurar de forma remota desde el ordenador de la red mediante un cable USB.

Configuración de una sola pulsación con WPS (Wi-Fi Protected Setup™)

Puede utilizar WPS para configurar su configuración de red inalámbrica rápidamente si su punto de acceso/router WLAN admite WPS.

Establecimiento de una conexión de red inalámbrica

Esta sección describe cómo configurar las opciones de red inalámbrica y establecer una conexión de red inalámbrica, si no se estableció la configuración de red inalámbrica durante la instalación.



Nota

Si la P-touch se alimenta con baterías alcalinas o Ni-MH, no puede establecer una conexión de red inalámbrica. Utilice la batería Li-ion recargable o el adaptador de CA.

Con WPS (Wi-Fi Protected Setup™)

Si su punto de acceso/router WLAN es compatible con WPS (Wi-Fi Protected Setup™), se pueden establecer fácilmente la configuración y la conexión pulsando un botón.

- 1 Primero, confirme que su punto de acceso/router WLAN tiene el símbolo WPS.



- 2 Pulse y mantenga pulsado el botón de modo inalámbrico en la P-touch durante al menos 5 segundos. Cuando el indicador Wi-Fi empiece a parpadear en intervalos de 0,5 segundos, suelte el botón.
- 3 Pulse el botón WPS del punto de acceso/router WLAN.
- 4 Cuando se establece la conexión, el indicador Wi-Fi se enciende.



Nota

La impresora intentará conectarse utilizando WPS durante 2 minutos. Si pulsa y mantiene pulsado el botón de modo inalámbrico durante 5 segundos a lo largo de ese plazo, la impresora seguirá intentando conectarse durante unos 2 minutos más desde ese momento.

Establecimiento de una conexión en el modo infraestructura

■ Para Windows

- 1 Confirme el SSID (nombre de red) y la contraseña de su punto de acceso/router WLAN previamente.
- 2 Conecte la impresora y el ordenador con un cable USB.
- 3 Si el indicador Wi-Fi no está encendido, pulse y mantenga pulsado el botón de modo inalámbrico durante un segundo para encender la función de LAN inalámbrica. Una vez se haya encendido el indicador Wi-Fi, suelte el botón. El indicador Wi-Fi parpadea.
- 4 Inicie la herramienta de configuración de la impresora en el ordenador y haga clic en el botón [Configuración de comunicación].
Para obtener información sobre la herramienta de configuración de la impresora, consulte *Herramienta de configuración de la impresora (para Windows®)* en la página 19.
- 5 En [Configuración inalámbrica] de la pestaña [LAN inalámbrica], confirme que [Modo de comunicación] está establecido en [Infraestructura].
- 6 Introduzca la SSID que ha anotado o haga clic en [Buscar] y seleccione el SSID de la lista mostrada.
- 7 Introduzca la contraseña como [Frase de acceso].



Nota

La información a introducir varía en función del método de autenticación y del modo de cifrado. Introduzca la información necesaria para su entorno de red.

- 8 Haga clic en [Aplicar].
- 9 Cuando se establece la conexión, el indicador Wi-Fi se enciende.



Nota

Si desea modificar cualquier otra configuración de red, utilice la configuración de comunicación.

Para obtener más detalles sobre la configuración de comunicación, consulte *Uso de la configuración de comunicación* en la página 19.

■ Para Macintosh

Utilice el Wireless Device Setup Wizard (Asistente para la configuración del dispositivo inalámbrico), que puede descargar desde la página [Descargas] en Brother Solutions Center (<http://support.brother.com/>).



Nota

Si utiliza el modo ad-hoc, consulte [Preguntas frecuentes y solución de problemas] en Brother Solutions Center (<http://support.brother.com/>).

Establecimiento de una conexión utilizando Wireless Direct

Si utiliza este método, la P-touch también funciona como un punto de acceso de red inalámbrica.

- 1 Conecte la P-touch y el ordenador con un cable USB.
- 2 Si el indicador Wi-Fi no está encendido, pulse y mantenga pulsado el botón de modo inalámbrico durante un segundo para encender la función de LAN inalámbrica. Una vez se haya encendido el indicador Wi-Fi, suelte el botón. El indicador Wi-Fi parpadea.

3 Para Windows®

Inicie la herramienta de configuración de la impresora en el ordenador y haga clic en el botón [Configuración de comunicación]. Confirme que la casilla de verificación [Active Wireless Direct cuando la LAN inalámbrica está encendida] está seleccionada en la pestaña [General] de la configuración de comunicación.

(Está seleccionada como opción predeterminada de fábrica).

Consulte *Uso de la configuración de comunicación* en la página 19 para obtener información sobre la configuración de comunicación.

Para Macintosh

Inicie P-touch Utility con su ordenador y confirme que [Wireless Direct] está establecido en [ON] (Activado) en la pestaña [Wireless Direct].

Consulte *Brother P-touch Utility (para Macintosh)* en la página 36 para obtener más información sobre P-touch Utility.

- 4 En la pantalla de configuración Wi-Fi de su ordenador, seleccione el SSID de la P-touch y escriba la contraseña.
- 5 Cuando se establece la conexión, el indicador NFC se enciende.

Nota

- El SSID y la contraseña predeterminados de fábrica son los siguientes:
SSID: "DIRECT-brPT-P750W****" donde "****" son los últimos cuatro dígitos del número de serie de producto. (Puede encontrar la etiqueta del número de serie si abre la tapa del casete).
Contraseña (clave de red): 00000000
 - Si desea imprimir el SSID y la contraseña, pulse el botón de modo inalámbrico dos veces. (Utilice una cinta de 24 mm).
 - No puede conectar a Internet a través de una red inalámbrica mientras utilice Wireless Direct. Si desea utilizar Internet, utilice una conexión por cable.
-

Uso de P-touch Editor

Deberá instalar P-touch Editor y el controlador de la impresora para utilizar la P-touch con el ordenador.

Para descargar la última versión del controlador y el software, visite el sitio Web de Brother Solutions Center en: <http://support.brother.com/>

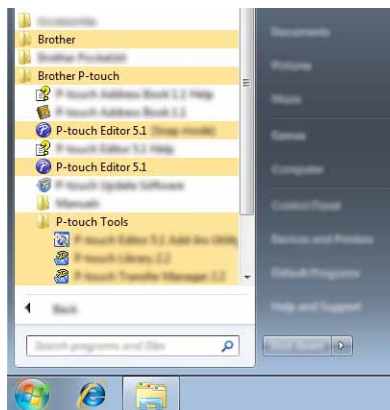
Cuando imprima a través de una conexión USB, compruebe que el indicador de Editor Lite no esté encendido. Si el indicador de Editor Lite está encendido, mantenga pulsado el botón de Editor Lite hasta que se apague el indicador.

Uso de P-touch Editor (para Windows®)

Iniciar P-touch Editor

1 Para Windows Vista® / Windows® 7 / Windows Server® 2008/2008 R2

Desde el menú Inicio, haga clic en [Todos los programas] - [Brother P-touch] - [P-touch Editor 5.1]. Cuando P-touch Editor se inicie, seleccione si desea crear un nuevo diseño o abrir uno existente.



Para Windows® 8 / Windows® 8.1 / Windows Server® 2012/2012 R2

Haga clic en [P-touch Editor 5.1] en la pantalla [Aplicaciones] o doble clic en el icono [P-touch Editor 5.1] en el escritorio.

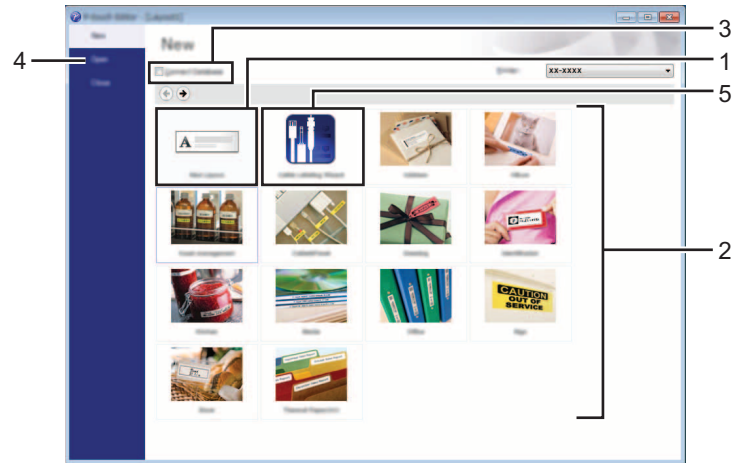
Cuando P-touch Editor se inicie, seleccione si desea crear un nuevo diseño o abrir uno existente.



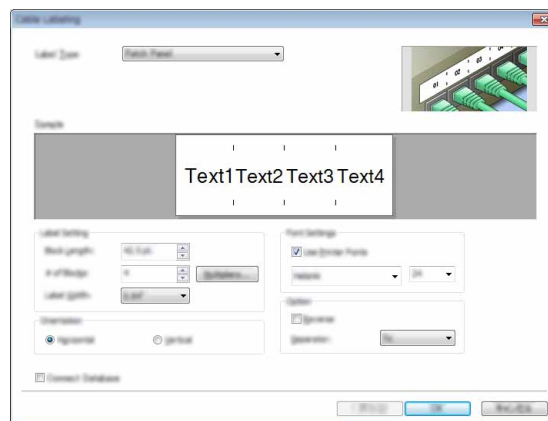
Nota

- También puede iniciar P-touch Editor mediante accesos directos si eligió crear accesos directos durante la instalación.
 - Icono de acceso directo en el escritorio: haga doble clic en la aplicación P-touch Editor para iniciarla.
 - Icono de acceso directo en la barra de inicio rápido: haga clic en la aplicación P-touch Editor para iniciarla.
- Para cambiar la forma en que funciona P-touch Editor al iniciarse, haga clic en [Herramientas] - [Opciones] en la barra de menús de P-touch Editor para visualizar el cuadro de diálogo [Opciones]. A la izquierda, seleccione el título [General] y luego la configuración que desee del cuadro de lista [Operaciones], en [Configuración de inicio]. La configuración predeterminada es [Mostrar vista nueva].

2 Seleccione una opción de la pantalla.



- 1 Para crear un nuevo diseño, haga clic en el botón [Nuevo diseño].
- 2 Para crear un nuevo diseño con un diseño predefinido, seleccione el botón de la categoría deseada.
- 3 Para conectar un diseño predefinido a una base de datos, seleccione la casilla de verificación situada junto a [Conectar base de datos].
- 4 Para abrir un diseño ya creado, haga clic en [Abrir].
- 5 Si desea abrir la aplicación con el fin de crear fácilmente etiquetas para administrar equipos eléctricos, haga clic en el botón [Asistente para etiquetado de cables].

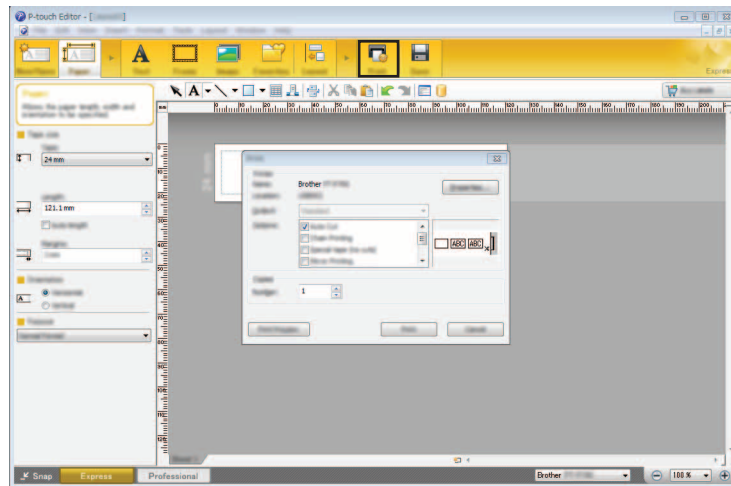


Impresión con P-touch Editor

Modo Express

Este modo permite crear rápida y fácilmente diseños que incluyan texto e imágenes.

A continuación se describe la pantalla del modo [Express]:

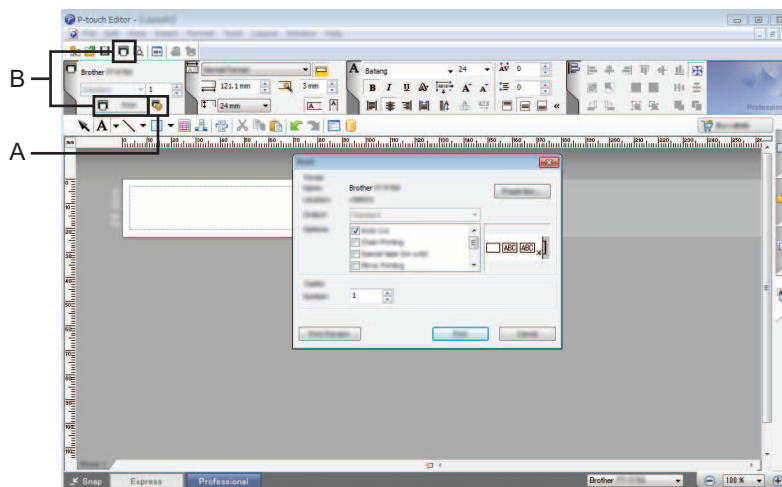


Seleccione [Imprimir] en la barra de menú [Archivo] para imprimir o haga clic en el icono [Imprimir]. (Configure los ajustes de impresión en la pantalla [Imprimir] antes de imprimir).

Modo Professional

Este modo permite crear diseños con una amplia gama de herramientas y opciones avanzadas.

A continuación se describe la pantalla del modo [Professional]:



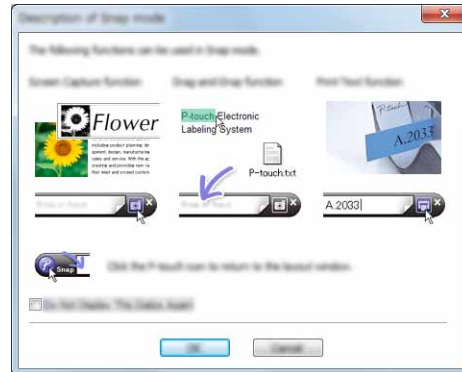
Seleccione [Imprimir] en la barra de menú [Archivo] para imprimir o haga clic en el icono [Imprimir] (A). Configure los ajustes de impresión en la pantalla [Imprimir] antes de imprimir.

Además, puede seleccionar "B" para empezar a imprimir sin seleccionar la configuración de impresión.

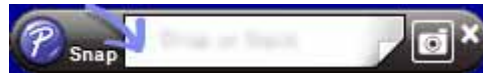
Modo Snap

Este modo permite capturar el contenido total o parcial de la pantalla del ordenador, imprimirlo como imagen y guardarlo para usos futuros.

- 1 Haga clic en el botón de selección de modo [Snap].
Se abrirá el cuadro de diálogo [Descripción del modo Snap].



- 2 Haga clic en [OK].
Aparecerá la paleta del modo [Snap].



Uso de P-touch Editor (para Macintosh)

Iniciar P-touch Editor

Haga doble clic en el icono [P-touch Editor] en el escritorio.

Nota

También se puede usar el método siguiente para iniciar P-touch Editor.

Haga doble clic en [Macintosh HD] - [Aplicaciones] - [P-touch Editor] y, a continuación, en el icono de la aplicación [P-touch Editor].

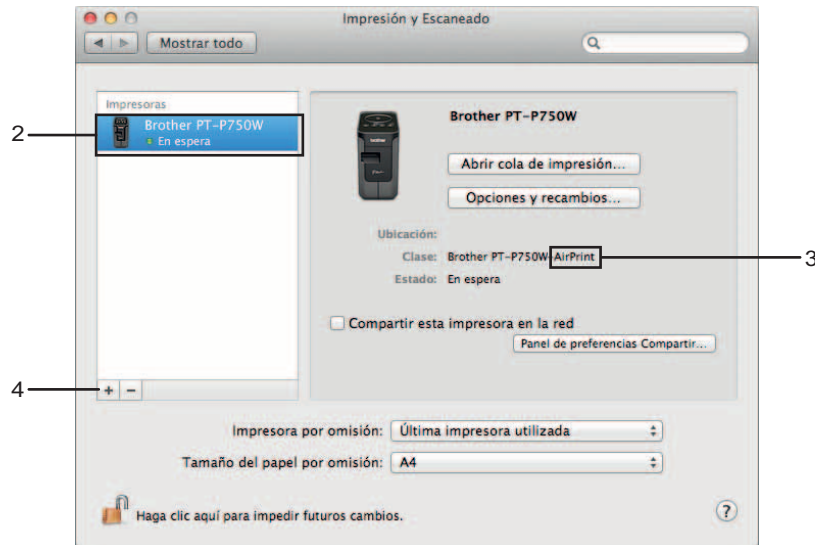
Se inicia P-touch Editor.

Si se muestra un mensaje que le solicita que elija el controlador de la impresora CUPS

Al imprimir, se puede mostrar un mensaje que le solicita que elija el controlador de la impresora CUPS dependiendo de la versión de su SO. Si esto sucede, elija el controlador de la impresora CUPS siguiendo el procedimiento siguiente.

- 1 Seleccione el menú de Apple - [Preferencias del Sistema] - [Impresión y Escaneado] o [Impresoras y escáneres].
- 2 Seleccione su impresora Brother en la sección [Impresoras].

- 3 Compruebe qué controlador de impresora se está usando. Se puede encontrar junto a [Clase]. Si se muestra “(nombre del modelo) - Air Print” en [Clase], significa que el controlador Air Print está seleccionado para la impresora. El controlador de impresora Air Print no es compatible con P-touch Editor, debería añadir el controlador de impresora CUPS.
- 4 Haga clic en el botón [+].

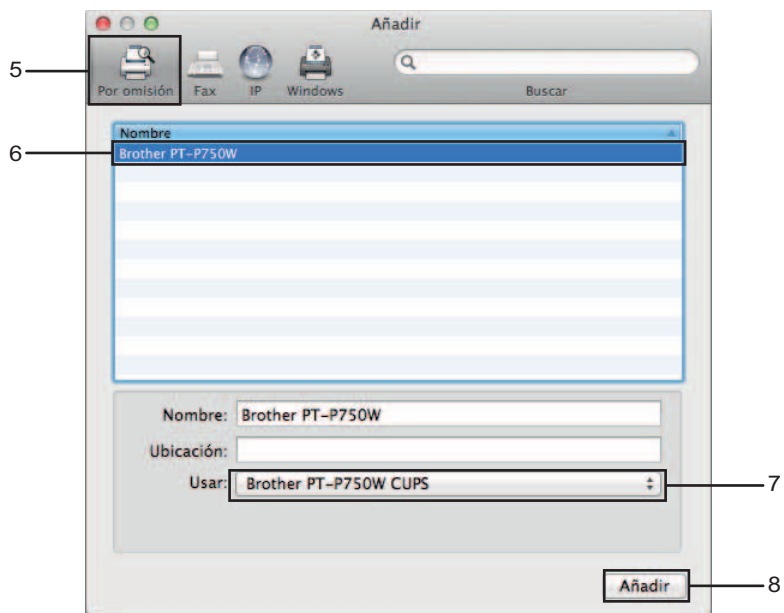


- 5 Haga clic en el icono [Por omisión] que está situado en la parte superior del cuadro de diálogo.
- 6 Seleccione su máquina de la lista [Nombre].
- 7 Asegúrese de que está seleccionado “Brother XXXXXX CUPS” en la lista [Usar]. (Donde XXXXXX es el nombre de su modelo).

 **Nota**

Si no puede encontrar “Brother XXXXXX CUPS”, significa que el controlador de impresora CUPS no está instalado. Visite la página [Descargas] en Brother Solutions Center (<http://support.brother.com/>) para descargar e instalar el controlador de impresora CUPS más reciente.

- Haga clic en [Añadir].



- Ahora la impresora estará disponible en la sección [Impresoras].
Cierre la ventana de preferencias del sistema.

Aplicaciones disponibles para utilizar con dispositivos iOS

Aplicación	Características
iPrint&Label	Esta aplicación permite imprimir directamente en su impresora de etiquetas desde su iPhone, iPad e iPod touch de Apple.
Mobile Cable Label Tool (Está previsto que esté disponible en agosto de 2014)	Esta aplicación permite imprimir directamente en su impresora de etiquetas desde su iPhone, iPad e iPod touch de Apple. Puede imprimir diversas etiquetas de cables.

Para obtener más información, consulte [Preguntas frecuentes y solución de problemas] en Brother Solutions Center (<http://support.brother.com/>).

SDK

Tiene a disposición un kit de desarrollo de software (SDK). Visite el Brother Developer Center (<http://www.brother.com/product/dev/index.htm>).

Instalación de aplicaciones

Se pueden descargar las aplicaciones de Brother para dispositivos iOS gratuitamente desde App Store.

Conexión de la P-touch con su dispositivo iOS

- 1 Conecte la P-touch y el ordenador con un cable USB.
- 2 Si el indicador Wi-Fi no está encendido, pulse y mantenga pulsado el botón de modo inalámbrico durante un segundo para encender la función de LAN inalámbrica.
Una vez se haya encendido el indicador Wi-Fi, suelte el botón. El indicador Wi-Fi parpadea.

3 Para Windows®

Inicie la herramienta de configuración de la impresora en el ordenador y haga clic en el botón [Configuración de comunicación]. Confirme que la casilla de verificación [Active Wireless Direct cuando la LAN inalámbrica está encendida] está seleccionada en la pestaña [General] de la configuración de comunicación.

(Está seleccionada como opción predeterminada de fábrica).

Consulte *Uso de la configuración de comunicación* en la página 19 para obtener información sobre la configuración de comunicación.

Para Macintosh

Inicie P-touch Utility con su ordenador y confirme que [Wireless Direct] está establecido en [ON] (Activado) en la pestaña [Wireless Direct].

Consulte *Brother P-touch Utility (para Macintosh)* en la página 36 para obtener más información sobre P-touch Utility.

- 4 En la pantalla de configuración Wi-Fi de su dispositivo iOS, seleccione el SSID de la P-touch y escriba la contraseña.

Nota

- El SSID y la contraseña predeterminados de fábrica son los siguientes:
SSID: "DIRECT-brPT-P750W****" donde "****" son los últimos cuatro dígitos del número de serie de producto.
(Puede encontrar la etiqueta del número de serie si abre la tapa del casete).
Contraseña (clave de red): 00000000
- Si desea imprimir el SSID y la contraseña, pulse el botón de modo inalámbrico dos veces.
(Utilice una cinta de 24 mm).
- También puede conectar la P-touch a un dispositivo iOS en el modo infraestructura a través de un punto de acceso/router WLAN.

Impresión desde su dispositivo iOS

- 1 Inicie una de las aplicaciones Brother para dispositivos móviles con su dispositivo iOS.
(Consulte *Aplicaciones disponibles para utilizar con dispositivos iOS* en la página 14).
- 2 Tras editar los datos que desee imprimir, pulse [Imprimir].

Aplicaciones disponibles para utilizar con dispositivos Android™

Aplicación	Características
iPrint&Label	Esta aplicación permite imprimir directamente en su impresora de etiquetas desde su dispositivo Android™.
Mobile Cable Label Tool	Esta aplicación permite imprimir directamente en su impresora de etiquetas desde su dispositivo Android™. Puede imprimir diversas etiquetas de cables.

Para obtener más información, consulte [Preguntas frecuentes y solución de problemas] en Brother Solutions Center (<http://support.brother.com/>).

SDK

Tiene a disposición un kit de desarrollo de software (SDK). Visite el Brother Developer Center (<http://www.brother.com/product/dev/index.htm>).

Instalación de aplicaciones

Se pueden descargar las aplicaciones de Brother para dispositivos Android™ gratuitamente desde Google Play™.

Conexión de la P-touch con su dispositivo Android™

Utilice Wireless Direct para conectar la P-touch con su dispositivo Android™. La P-touch también funciona como punto de acceso de red inalámbrica.

Si su dispositivo Android™ es compatible con NFC (Transmisión de datos en proximidad)

- 1 Si el indicador Wi-Fi no está encendido, pulse y mantenga pulsado el botón de modo inalámbrico durante un segundo para encender la función de LAN inalámbrica. Una vez se haya encendido el indicador Wi-Fi, suelte el botón. El indicador Wi-Fi parpadea.

- 2 **Para Windows®**

Inicie la herramienta de configuración de la impresora en el ordenador y haga clic en el botón [Configuración de comunicación]. Confirme que la casilla de verificación [Active Wireless Direct cuando la LAN inalámbrica está encendida] está seleccionada en la pestaña [General] de la configuración de comunicación.

(Está seleccionada como opción predeterminada de fábrica).

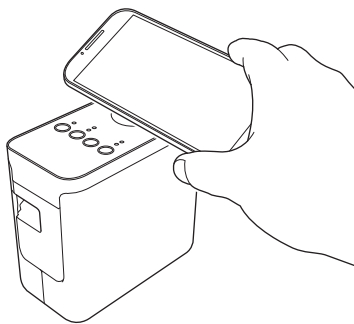
Consulte *Uso de la configuración de comunicación* en la página 19 para obtener información sobre la configuración de comunicación.

Para Macintosh

Inicie P-touch Utility con su ordenador y confirme que [Wireless Direct] está establecido en [ON] (Activado) en la pestaña [Wireless Direct].

Consulte *Brother P-touch Utility (para Macintosh)* en la página 36 para obtener más información sobre P-touch Utility.

- 3 Active la función NFC de su dispositivo Android™ y toque la marca de NFC en la P-touch.




Nota

Si no dispone de una aplicación dedicada instalada en su dispositivo, se mostrará la página de inicio de Google Play en el dispositivo.

Si esto sucede, instale una aplicación dedicada y continúe con el procedimiento a partir del paso ③. Consulte *Aplicaciones disponibles para utilizar con dispositivos Android™* en la página 16.

- 4 Cuando se detecta su dispositivo Android™, el indicador NFC de la P-touch se apaga durante un momento y luego se vuelve a encender.

Si su dispositivo Android™ no es compatible con NFC (Transmisión de datos en proximidad)

- 1 Si el indicador Wi-Fi no está encendido, pulse y mantenga pulsado el botón de modo inalámbrico durante un segundo para encender la función de LAN inalámbrica.
Una vez se haya encendido el indicador Wi-Fi, suelte el botón. El indicador Wi-Fi parpadea.
- 2 **Para Windows®**
Inicie la herramienta de configuración de la impresora en el ordenador y haga clic en el botón [Configuración de comunicación]. Confirme que la casilla de verificación [Active Wireless Direct cuando la LAN inalámbrica está encendida] está seleccionada en la pestaña [General] de la configuración de comunicación.
(Está seleccionada como opción predeterminada de fábrica).
Consulte *Uso de la configuración de comunicación* en la página 19 para obtener información sobre la configuración de comunicación.
Para Macintosh
Inicie P-touch Utility con su ordenador y confirme que [Wireless Direct] está establecido en [ON] (Activado) en la pestaña [Wireless Direct].
Consulte *Brother P-touch Utility (para Macintosh)* en la página 36 para obtener más información sobre P-touch Utility.
- 3 Inicie una de las aplicaciones de Brother para dispositivos móviles con su dispositivo Android™ y pulse .
(Consulte *Aplicaciones disponibles para utilizar con dispositivos Android™* en la página 16).
Seleccione una impresora en la lista mostrada.

Nota

- El SSID y la contraseña predeterminados de fábrica son los siguientes:
SSID: "DIRECT-brPT-P750W****" donde "****" son los últimos cuatro dígitos del número de serie de producto.
(Puede encontrar la etiqueta del número de serie si abre la tapa del casete).
Contraseña (clave de red): 00000000
- Si ha cambiado la contraseña durante la configuración de comunicación, debe introducirla tras seleccionar la impresora.
- Si desea imprimir el SSID y la contraseña, pulse el botón de modo inalámbrico dos veces.
(Utilice una cinta de 24 mm).
- También puede conectar la P-touch a un dispositivo Android™ en el modo infraestructura a través de un punto de acceso/router WLAN.

Impresión desde su dispositivo Android™

- 1 Inicie una de las aplicaciones Brother para dispositivos móviles con su dispositivo Android™.
(Consulte *Aplicaciones disponibles para utilizar con dispositivos Android™* en la página 16).
- 2 Tras editar los datos que desee imprimir, pulse [Imprimir].

Herramienta de configuración de la impresora (para Windows®)

La herramienta de configuración de la impresora permite configurar desde el ordenador las opciones de comunicación de la máquina y del dispositivo.



Nota

- La herramienta de configuración de la impresora se instala al mismo tiempo que el resto del software, como el controlador de la impresora.
- La “Herramienta de configuración de la impresora” aparece en inglés como “Printer Setting Tool” en el [Panel de control] y el icono de acceso directo.

Uso de la configuración de comunicación

Con [Configuración de comunicación] en la herramienta de configuración de la impresora se puede especificar o cambiar la información de comunicación de la impresora cuando se conecta a un ordenador con un cable USB. No solo puede cambiar la configuración de comunicación de una impresora, sino que también puede aplicar fácilmente esta configuración a varias impresoras distintas.

! Importante

- Antes de conectar el cable USB al ordenador, compruebe que el indicador de Editor Lite no esté encendido. Si el indicador de Editor Lite está encendido, mantenga pulsado el botón de Editor Lite hasta que se apague el indicador.
- Asegúrese de que el adaptador de CA está conectado a una toma de corriente alterna.
- Asegúrese de que el controlador de la impresora esté instalado y funcione correctamente.
- Conecte esta impresora a un ordenador con un cable USB.
Con esta herramienta, no se puede especificar la configuración usando una conexión LAN inalámbrica.

1 Conecte la P-touch al ordenador.

2 **Para Windows Vista® / Windows® 7 / Windows Server® 2008/2008 R2**

Desde el menú Inicio, haga clic en [Todos los programas] - [Brother] - [Label & Mobile Printer] - [Herramienta de configuración de la impresora].

Para Windows® 8 / Windows® 8.1 / Windows Server® 2012/2012 R2

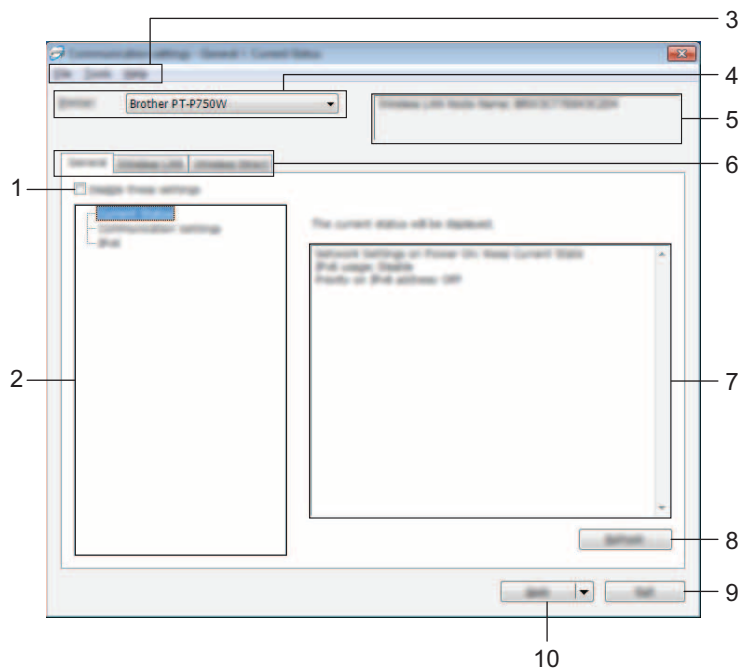
En la pantalla [Aplicaciones], haga clic en [Herramienta de configuración de la impresora].

Aparecerá la ventana principal.


3 Seleccione la P-touch que desea configurar desde la lista desplegable [Impresora] y, a continuación, haga clic en [Configuración de comunicación]. Aparecerá la ventana [Configuración de comunicación].


4 Especifique o cambie la configuración.

Cuadro de diálogo de configuración



1 Desactivar esta configuración

Cuando esta casilla de verificación está seleccionada,  aparece en la pestaña y no se puede establecer o cambiar la configuración.

Las configuraciones de una pestaña en la que aparezca  no se aplicarán a la impresora aunque se haga clic en [Aplicar]. Además, las configuraciones de la pestaña no se guardarán ni exportarán cuando se ejecuten los comandos [Guardar en archivo de comandos] o [Exportar].

Para aplicar, guardar o exportar la configuración a la impresora, asegúrese de que la casilla de verificación no está seleccionada.

2 Elementos

Cuando está seleccionado [Estado actual], en el área de visualización o modificación de la configuración aparece la configuración actual.

Seleccione el elemento de configuración que desee cambiar.

3 Barra de menú

Seleccione un comando contenido en cada menú de la lista.

Para obtener información detallada de la barra de menú, consulte *Barra de menú* en la página 21.

4 Impresora

Selecciona la impresora cuya configuración va a cambiarse.

Si solo hay una impresora conectada, no es necesario realizar la selección, ya que solo aparecerá una impresora.

5 Nombre del nodo

Muestra el nombre del nodo. Este nombre también se puede modificar. (Consulte *Menú Herramientas* en la página 23)

6 Pestañas de configuración

Haga clic en la pestaña que contenga la configuración que desea especificar o cambiar.

Si aparece el icono  en la pestaña, la configuración de la misma no se aplicará a la impresora.

7 Área de visualización y modificación de la configuración

Muestra la configuración actual del elemento seleccionado. Cambie la configuración según sea necesario con la ayuda de los menús desplegables, con la entrada directa o mediante otros métodos adecuados.

8 Actualizar

Haga clic para actualizar la configuración mostrada con la información más reciente.

9 Salir

Salde [Configuración de comunicación] y vuelve a la ventana principal de [Herramienta de configuración de la impresora].

❗ Importante

Las configuraciones no se aplican a las impresoras si hace clic en el botón [Salir] sin haber hecho clic en el botón [Aplicar] tras cambiar las configuraciones.

10 Aplicar

Haga clic en [Aplicar] para guardar la configuración en la impresora.

Para guardar las configuraciones especificadas en un archivo de comandos, seleccione [Guardar en archivo de comandos] en el menú desplegable.

❗ Importante

Al hacer clic en [Aplicar] se aplican todas las configuraciones a todas las pestañas, de la impresora. Si la casilla de verificación [Desactivar esta configuración] está seleccionada, no se aplicarán las configuraciones que aparecen en la pestaña.

Barra de menú

Menú Archivo

■ Aplicar la configuración a la impresora

Aplica la configuración a la impresora.

Nota

Si la casilla de verificación [Desactivar esta configuración] está seleccionada, no se guardarán las configuraciones que aparecen en la pestaña.

■ Guardar la configuración en un archivo de comandos

Guarda la configuración especificada en un archivo de comandos.

Con la extensión de archivo “.bin”.

Importante

- Si la casilla de verificación [Desactivar esta configuración] está seleccionada, no se guardarán las configuraciones que aparecen en la pestaña.
- La información que aparece a continuación no se guarda en los comandos de configuración.
 - Nombre del nodo.
 - Dirección IP, máscara de subred y dirección de puerta de enlace predeterminada (cuando la dirección IP se ha establecido como [STATIC]).
- Los comandos de configuraciones de comunicación guardados están pensados únicamente para su aplicación en configuraciones de impresora. La configuración no se puede aplicar importando este archivo de comandos.
- Los archivos de comandos guardados contienen claves de autenticación y contraseñas. Tome las medidas necesarias para proteger los archivos de comandos guardados, como por ejemplo guardarlos en una ubicación a la que no puedan acceder otros usuarios.
- No envíe el archivo de comandos a una impresora cuyo modelo no se haya especificado al exportar el archivo de comandos.

■ Importar

- Importar la configuración inalámbrica del ordenador actual
Importa la configuración del ordenador.

Nota

- Solo puede importarse la configuración de autenticación de seguridad personal (sistema abierto, autenticación de clave pública y WPA/WPA2-PSK). Las configuraciones de autenticación de seguridad de empresa (como LEAP y EAP-FAST) y WPA2-PSK (TKIP) no pueden importarse.
- Si se habilitan diversas LAN inalámbricas para el ordenador utilizado, se importarán los datos de las primeras configuraciones inalámbricas detectadas (solo las configuraciones personales).
- Solo pueden importarse configuraciones (modo de comunicación, SSID, método de autenticación, modo cifrado y clave de autenticación) de la pestaña [LAN inalámbrica] en el panel [Configuración inalámbrica].

- Seleccione un perfil a importar

Importa el archivo exportado y aplica las configuraciones a una impresora.

Haga clic en [Examinar] para mostrar un cuadro de diálogo para buscar el archivo. Seleccione el archivo que va a importar. Las configuraciones del archivo seleccionado aparecerán en el área de visualización o modificación de la configuración.

Nota

- Pueden importarse todas las configuraciones, como las configuraciones inalámbricas o las configuraciones de TCP/IP, excepto los nombres de nodo.
- Solo pueden importarse los perfiles que sean compatibles con la impresora seleccionada.
- Si la dirección IP del perfil importado está establecida como [STATIC], cambie la dirección IP del perfil importado según sea necesario de forma que no se duplique la dirección IP de una impresora existente en la red cuya configuración se haya completado.

■ Exportar

Guarda la configuración actual en un archivo.



Nota

Si la casilla de verificación [Desactivar esta configuración] está seleccionada, no se guardarán las configuraciones que aparecen en la pestaña.



Importante

Los archivos exportados no están cifrados.

Menú Herramientas

■ Configuración opcional

• Reiniciar automáticamente la impresora después de su uso.

Si esta casilla de verificación está seleccionada, la impresora se reinicia automáticamente después de aplicar las configuraciones de comunicación.

Si esta casilla de verificación no está marcada, las impresoras deberán reiniciarse de forma manual.



Nota

Cuando configure diversas impresoras, puede reducir el tiempo necesario para cambiar la configuración si deja en blanco esta casilla de verificación. En este caso recomendamos seleccionar esta casilla de verificación al configurar la primera impresora de forma que podrá confirmar que cada configuración funciona de la forma esperada.

• Detecta automáticamente la impresora conectada y recupera la configuración actual.

Si esta casilla de verificación está marcada y la impresora está conectada al ordenador, la impresora se detecta de forma automática y la configuración actual de la impresora se muestra en la página [Estado actual].



Nota

Cuando el modelo de impresora conectada sea distinto al de la impresora mostrada en la lista desplegable [Impresora], la configuración disponible en cada una de las pestañas cambiará para adaptarse a la impresora conectada.

■ Cambiar nombre del nodo

Permite cambiar el nombre de cada nodo.

■ Restablecer la configuración de comunicación predeterminada

Vuelve a establecer todas las opciones de comunicación según la configuración de fábrica.

Menú Ayuda

■ Mostrar la ayuda

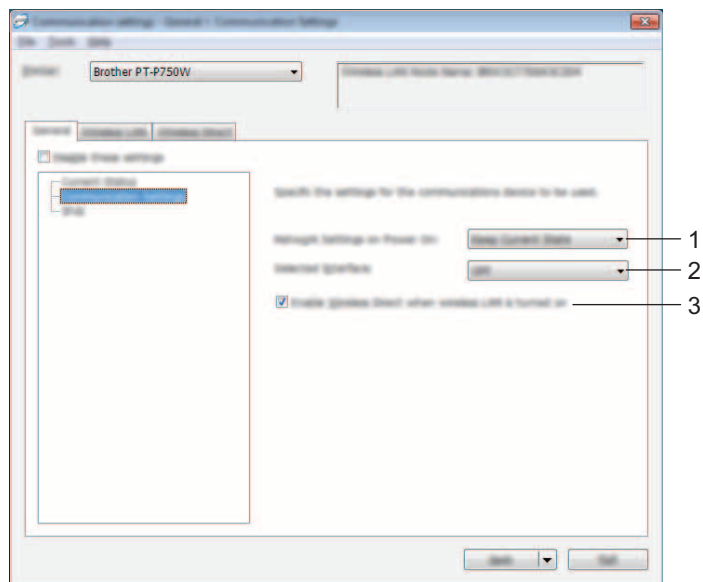
Muestra la ayuda.

■ Información de la versión

Muestra información de versión del software.

Pestaña General

Configuración de comunicación



1 Configuración de red en encendido

Determina las condiciones para conectar mediante LAN inalámbrica y Bluetooth cuando se enciende la impresora. Seleccione [LAN inalámbrica por defecto], [Apagado por defecto] o [Mantener estado actual].

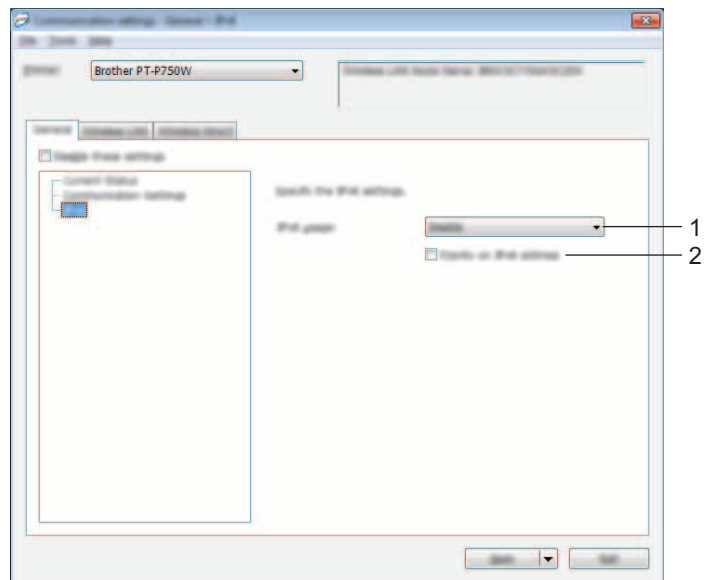
2 Interfaz seleccionada

Seleccione [DESACTIVADO] o [LAN inalámbrica].

3 Active Wireless Direct cuando la LAN inalámbrica está encendida

Selecciónelo cuando desee utilizar Wireless Direct.

IPv6



1 Uso de IPv6

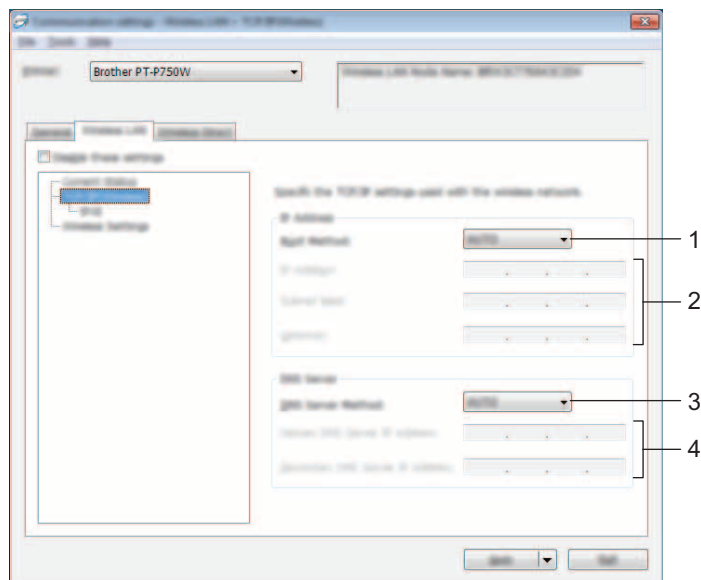
Seleccione [Activar] o [Desactivar].

2 Prioridad en la dirección IPv6

Seleccione dar prioridad a las direcciones IPv6.

Pestaña LAN inalámbrica

TCP/IP (inalámbrica)



1 Método de arranque

Seleccione [STATIC], [AUTO], [BOOTP], [DHCP] o [RARP].

2 Dirección IP/Máscara de subred/Puerta de enlace

Especifique los valores que correspondan.

Los valores solamente se pueden modificar cuando la configuración de dirección IP está establecida como [STATIC].

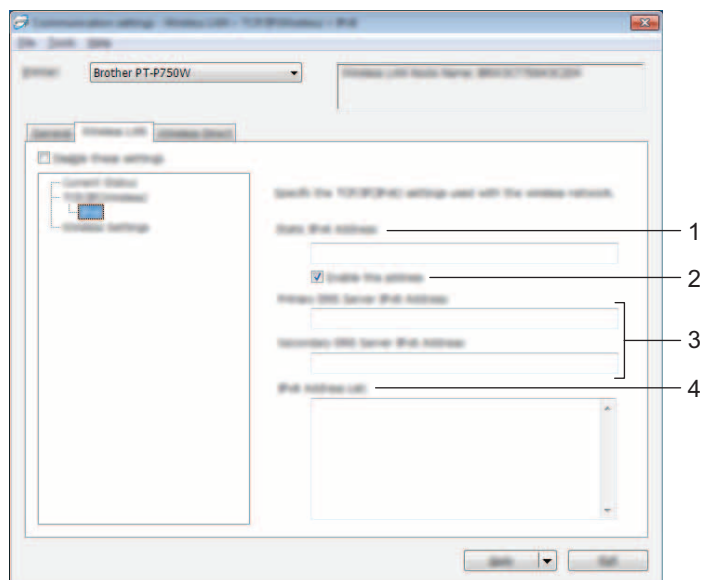
3 Método de servidor DNS

Seleccione [STATIC] o [AUTO].

4 Dirección IP del servidor DNS primario/Dirección IP del servidor DNS secundario

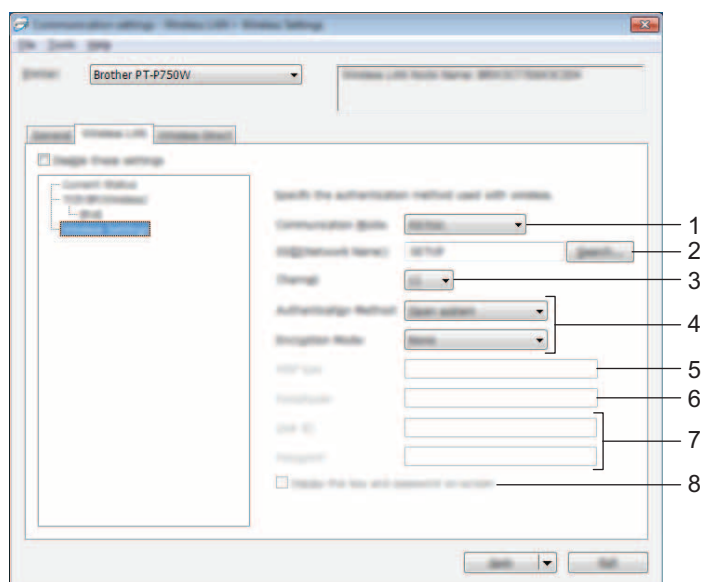
Los valores solamente se pueden modificar cuando la configuración del servidor DNS está establecida como [STATIC].

IPv6



- 1 Dirección IPv6 estática**
Especificar el valor.
- 2 Activar esta dirección**
Seleccionar para que la dirección de IPv6 estática especificada sea efectiva.
- 3 Dirección IPv6 del Servidor DNS Primario/Dirección IPv6 del Servidor DNS Secundario**
Especificar los valores.
- 4 Lista de dirección IPv6**
Mostrar la lista de direcciones IPv6.

Configuración inalámbrica



1 Modo de comunicación

Seleccione [Ad hoc] o [Infraestructura].

2 SSID (nombre de red)

Haga clic en el botón [Buscar] para mostrar las selecciones SSID en un cuadro de diálogo independiente.

3 Canal

Seleccione una de las opciones que aparecen.

4 Método de autenticación/Modo de cifrado

Los modos de cifrado compatibles para los distintos métodos de autenticación aparecen en *Modos de comunicación y métodos de cifrado/autenticación* en la página 29.

5 Clave WEP

Solo puede especificar una configuración cuando WEP está seleccionado como modo de cifrado.

6 Frase de acceso

Solo puede especificar una configuración cuando WPA2-PSK o WPA/WPA2-PSK están seleccionados como métodos de autenticación.

7 ID de usuario/Contraseña

Solo puede especificar una configuración cuando LEAP, EAP-FAST, EAP-TTLS o EAP-TLS están seleccionados como métodos de autenticación. Además, con EAP-TLS no es necesario introducir una contraseña, aunque se debe registrar un certificado de cliente. Para registrar un certificado, conecte con la impresora mediante un explorador web y especifique el certificado que desea usar. Para obtener información sobre el uso de un explorador web, consulte *Administración basada en web* en la página 41.

8 Mostrar la clave y contraseña en pantalla

Si esta casilla de verificación no está seleccionada, las claves y las contraseñas aparecerán como texto plano (texto sin cifrar).

Modos de comunicación y métodos de cifrado/autenticación

- Cuando el [Modo de comunicación] está establecido en [Ad hoc]

Método de autenticación	Modo de cifrado
Sistema abierto	Ninguno/WEP

- Cuando el [Modo de comunicación] está establecido en [Infraestructura]

Método de autenticación	Modo de cifrado
Sistema abierto	Ninguno/WEP
Clave compartida	WEP
WPA2-PSK	AES
WPA/WPA2-PSK	TKIP+AES/AES
LEAP	CKIP
EAP-FAST/NONE	TKIP/AES
EAP-FAST/MS-CHAPv2	TKIP/AES
EAP-FAST/GTC	TKIP/AES
PEAP/MS-CHAPv2	TKIP/AES
PEAP/GTC	TKIP/AES
EAP-TTLS/CHAP	TKIP/AES
EAP-TTLS/MS-CHAP	TKIP/AES
EAP-TTLS/MS-CHAPv2	TKIP/AES
EAP-TTLS/PAP	TKIP/AES
EAP-TLS	TKIP/AES

⚠ Importante

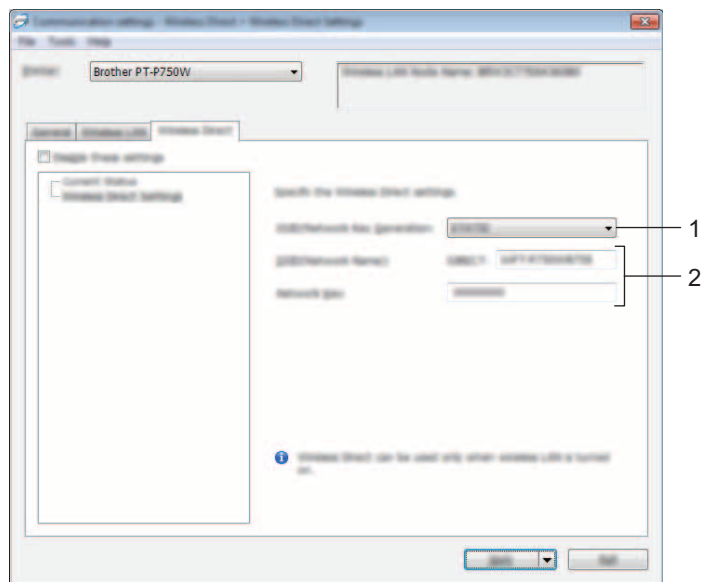
Para configurar niveles de seguridad superiores:

Cuando realice una verificación de certificado con los métodos de autenticación EAP-FAST, PEAP, EAP-TTLS o EAP-TLS, el certificado no se podrá especificar mediante la [Herramienta de configuración de la impresora]. Una vez la impresora esté configurada para conectarse a la red, especifique el certificado accediendo a la impresora desde un explorador web.

Para obtener información sobre el uso de un explorador web, consulte *Administración basada en web* en la página 41.

Pestaña Wireless Direct

Configuración de Wireless Direct



1 Generación de claves de SSID/red

Seleccione [AUTO] o [STATIC].

2 SSID (nombre de red)/Clave de red

Introduzca el SSID (25 caracteres ASCII o menos) y la clave de red (63 caracteres o menos) que se usarán en el modo Wireless Direct.

Solo puede especificar una configuración cuando [STATIC] está seleccionado como [Generación de claves de SSID/red].

Aplicación de los cambios de configuración a múltiples impresoras

- 1 Después de aplicar la configuración a la primera impresora, desconéctela del ordenador y conecte la segunda impresora.
- 2 Seleccione la impresora recién conectada en la lista desplegable [Impresora].

Nota

Si la casilla de verificación [Detecta automáticamente la impresora conectada y recupera la configuración actual.] está seleccionada en el cuadro de diálogo [Configuración opcional], se seleccionará automáticamente la impresora conectada mediante el cable USB.

Para obtener más información, consulte *Menú Archivo* en la página 21.

- 3 Haga clic en el botón [Aplicar].
Las mismas configuraciones que se hayan aplicado en la primera impresora se aplicarán en la segunda impresora.

Nota

Si la casilla de verificación [Reiniciar automáticamente la impresora después de su uso.] está desactivada, las impresoras no se reiniciarán después de cambiar los ajustes, por lo que se reducirá el tiempo necesario para configurarlas. Sin embargo, recomendamos seleccionar la casilla de verificación [Reiniciar automáticamente la impresora después de su uso.] cuando configure la primera impresora para confirmar que la conexión con el punto de acceso se puede establecer correctamente con la configuración. Para obtener más información, consulte *Menú Archivo* en la página 21.

- 4 Repita los pasos 1 – 3 para todas las impresoras cuya configuración desee cambiar.

Importante

Si la dirección IP está establecida como [STATIC], la dirección IP de la impresora también se cambiará a la misma dirección que la primera impresora.
Cambie la dirección IP si es necesario.

Nota

Para guardar la configuración actual en un archivo, haga clic en [Archivo] - [Exportar].
Se puede aplicar la misma configuración a otra impresora haciendo clic en [Archivo] - [Importar] y seleccionando a continuación el archivo con la configuración exportada. (Consulte *Menú Archivo* en la página 21).

Uso de la configuración del dispositivo

Utilice [Configuración del dispositivo] en la herramienta de configuración de la impresora para cambiar la configuración predeterminada de la impresora.

⚠ Importante

- Antes de conectar el cable USB al ordenador, compruebe que el indicador de Editor Lite no esté encendido. Si el indicador de Editor Lite está encendido, mantenga pulsado el botón de Editor Lite hasta que se apague el indicador.
- Asegúrese de que el adaptador de CA está conectado a una toma de corriente alterna.
- Asegúrese de que el controlador de la impresora esté instalado y funcione correctamente.
- Conecte esta impresora a un ordenador con un cable USB.
Con esta herramienta, no se puede especificar la configuración usando una conexión LAN inalámbrica.

1 Conecte la P-touch que desea configurar al ordenador.

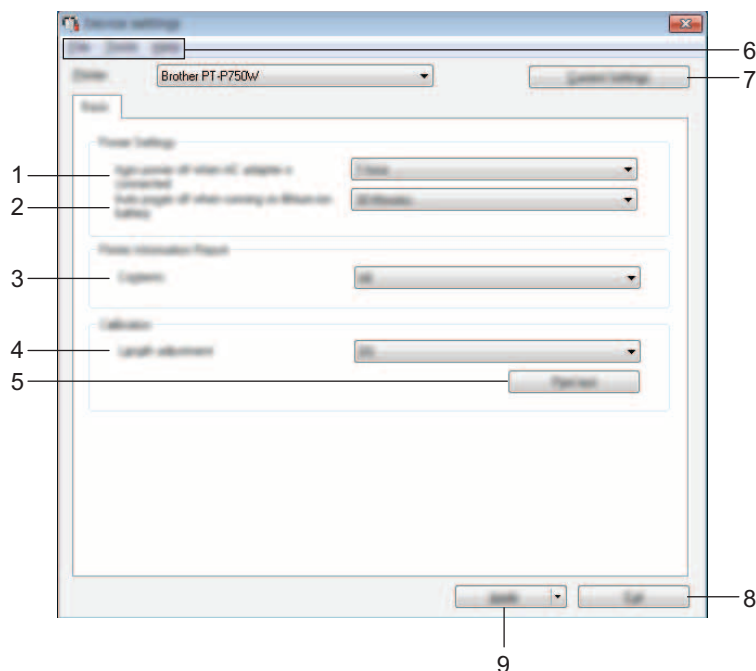
2 **Para Windows Vista® / Windows® 7 / Windows Server® 2008/2008 R2**
Desde el menú Inicio, haga clic en [Todos los programas] - [Brother] - [Label & Mobile Printer] - [Herramienta de configuración de la impresora].

Para Windows® 8 / Windows® 8.1 / Windows Server® 2012/2012 R2
En la pantalla [Aplicaciones], haga clic en [Herramienta de configuración de la impresora].

Aparecerá la ventana principal.

3 Seleccione la P-touch que desea configurar desde la lista desplegable [Impresora] y, a continuación, haga clic en [Configuración del dispositivo]. Aparecerá la ventana [Configuración del dispositivo].

4 Especifique o cambie la configuración.



1 Apagado de alimentación automático cuando el adaptador de CA está conectado

Especifique la cantidad de tiempo que transcurre antes de que la impresora se apague automáticamente.

Opciones de configuración disponibles: [Ninguna], 10/20/30/40/50 minutos, 1/2/4/8/12 horas.

2 Apagado de alimentación automático cuando funciona con una batería de ion-litio

Especifique la cantidad de tiempo que transcurre antes de que la impresora se apague automáticamente.

Opciones de configuración disponibles: [Ninguna], 10/20/30/40/50 minutos, 1 hora.

3 Contenido

Especifique la información de la impresora que se imprimirá.

Opciones de configuración disponibles: [Todo], [Registro de uso], [Configuración de la impresora].

4 Ajuste de longitud

Ajusta la longitud de la etiqueta impresa para que se corresponda con la longitud de la etiqueta que se muestra en el ordenador.

Opciones de configuración disponibles: del -3 al +3% (con incrementos del 1%).

5 Impresión de prueba

Imprime una etiqueta de prueba para comprobar los resultados del ajuste de longitud.

6 Barra de menú

Seleccione un comando contenido en cada menú de la lista.

Para obtener información detallada de la barra de menú, consulte *Barra de menú* en la página 35.

7 Configuración actual

Haga clic en este botón para recuperar la configuración de la impresora conectada actualmente y mostrarla en el cuadro de diálogo.

8 Salir

Salga de [Configuración de comunicación] y vuelva a la ventana principal de [Herramienta de configuración de la impresora].

9 Aplicar

Haga clic en [Aplicar] para guardar la configuración en la impresora.

Para guardar las configuraciones especificadas en un archivo de comandos, seleccione [Guardar en archivo de comandos] en el menú desplegable.

- 5 Después de cambiar la configuración, haga clic en [Aplicar] - [Salir] y, a continuación, haga clic en [Salir] en la ventana principal para terminar de especificar la configuración.

Barra de menú

Menú Archivo

■ Aplicar la configuración a la impresora

Aplica la configuración a la impresora. Realiza la misma operación que cuando se hace clic en el botón [Aplicar].

■ Guardar la configuración en un archivo de comandos

Guarda la configuración especificada en un archivo de comandos. con la extensión de archivo “.bin”.

El archivo de comandos guardado se podrá usar con la utilidad BRAdmin para aplicar la configuración a una máquina.

■ Importar

Importa el archivo exportado y aplica la configuración a esta herramienta.

■ Exportar

Guarda la configuración actual en un archivo.

Menú Herramientas

■ Imprimir documento de información

Imprime la información de la impresora.

■ Restablecer a la configuración predeterminada original

Devuelve todas las configuraciones de la impresora a la configuración predeterminada original.

■ Configuración opcional

Si marca la casilla de verificación [No mostrar ningún mensaje de error si la configuración actual no se puede recuperar al inicio.], el mensaje no aparecerá la próxima vez.

P-touch Utility permite especificar la configuración de comunicación de la impresora y la configuración del dispositivo desde un ordenador Macintosh si conecta la impresora y el ordenador mediante un cable USB.



Nota

P-touch Utility se instala al mismo tiempo que el resto del software, como el controlador de la impresora.

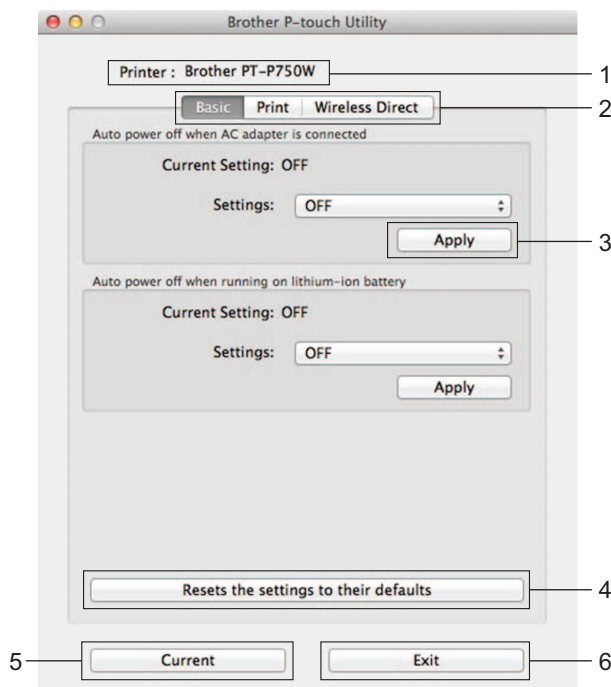
⚠ Importante

- Antes de conectar el cable USB al ordenador, compruebe que el indicador de Editor Lite no esté encendido. Si el indicador de Editor Lite está encendido, mantenga pulsado el botón de Editor Lite hasta que se apague el indicador.
- Asegúrese de que el adaptador de CA está conectado a una toma de corriente alterna.
- Asegúrese de que el controlador de la impresora esté instalado y funcione correctamente.
- Conecte esta impresora a un ordenador con un cable USB.
Con esta herramienta, no se puede especificar la configuración usando una conexión LAN inalámbrica.

Uso de P-touch Utility

- 1 Conecte la P-touch al ordenador.
- 2 Haga clic en [Macintosh HD] - [Aplicaciones] - [Brother] - [P-touch Utilities] - [Brother P-touch Utility.app]. Aparece la ventana de [Brother P-touch Utility].

Cuadro de diálogo de configuración



1 **Printer (Impresora)**

Muestra el nombre de modelo de la impresora.

2 **Pestañas de ajustes**

Haga clic en la pestaña que contenga la configuración que desea especificar o cambiar.

3 **Apply (Aplicar)**

Envía la configuración de cada elemento a la impresora.

4 **Resets the settings to their defaults (Restablece la configuración a sus valores predeterminados)**

Devuelve todas las configuraciones de la impresora a la configuración predeterminada original.

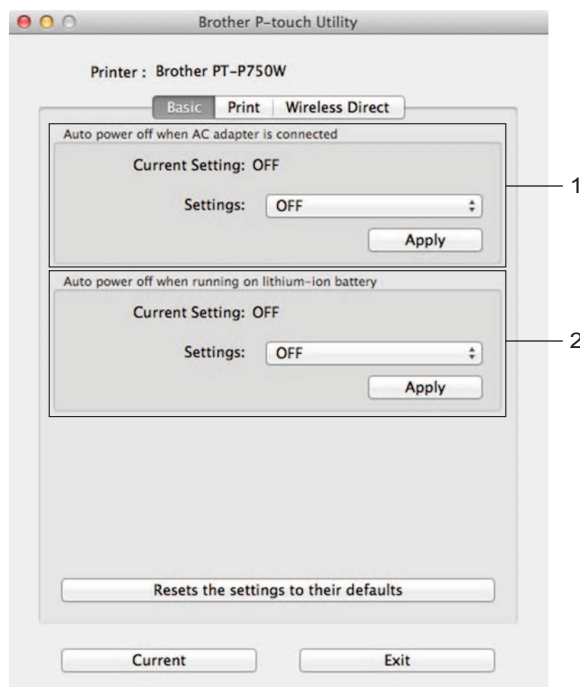
5 **Current (Actual)**

Recupera la configuración de la impresora conectada actualmente y la muestra en el cuadro de diálogo.

6 **Exit (Salir)**

Salir de P-touch Utility.

Pestaña Basic (Básico)

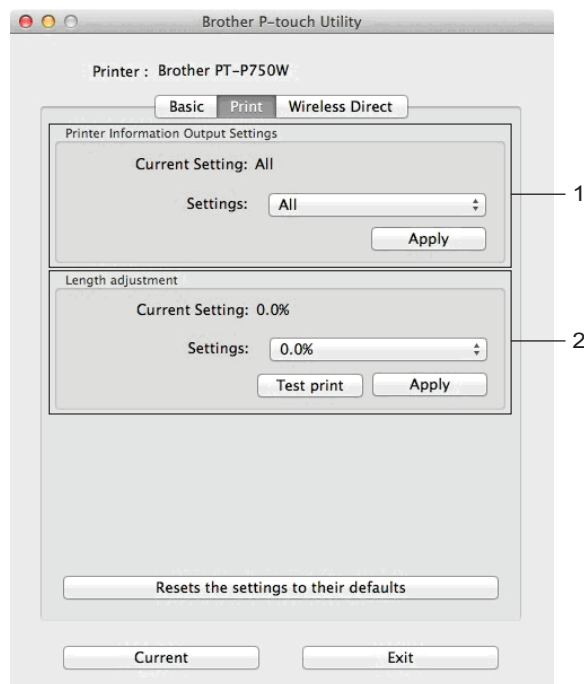


- 1 Auto power off when AC adapter is connected (Apagado de alimentación automático cuando el adaptador de CA está conectado)**

Especifique la cantidad de tiempo que transcurre antes de que la impresora se apague automáticamente. Opciones de configuración disponibles: [OFF] (Desactivado), 10/20/30/40/50 minutos, 1/2/4/8/12 horas.
- 2 Auto power off when running on lithium-ion battery (Apagado de alimentación automático cuando funciona con una batería de ion-litio)**

Especifique la cantidad de tiempo que transcurre antes de que la impresora se apague automáticamente. Opciones de configuración disponibles: [OFF] (Desactivado), 10/20/30/40/50/60 minutos.

Pestaña Print (Imprimir)



1 Printer Information Output Settings (Configuración de salida de la información de la impresora)

Especifica los elementos que se imprimirán como información de la impresora.

Opciones de configuración disponibles:

[All] (Todo) Imprime toda la información incluida en el registro de uso y la configuración del dispositivo.

[Usage Log] (Registro de uso) Imprime la información de versión del programa, el patrón de prueba de puntos faltantes, el historial de uso de la impresora y el historial de errores.

[Printer Settings] (Configuración de la impresora) Imprime la versión del programa, la información de configuración del dispositivo, la información de configuración de red y la información PDL.

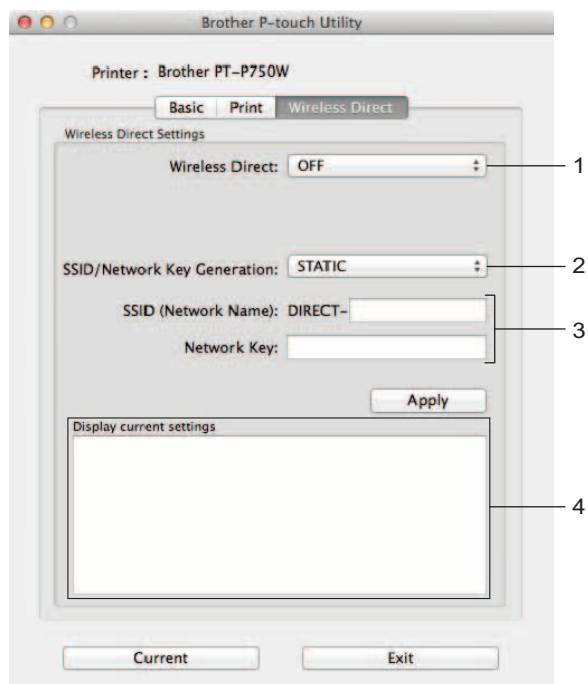
2 Length adjustment (Ajuste de longitud)

Ajusta la longitud de la etiqueta impresa para que se corresponda con la longitud de la etiqueta que se muestra en el ordenador.

Opciones de configuración disponibles: del -3 al +3% (con incrementos del 1%).

Haga clic en [Test print] (Impresión de prueba) para imprimir una etiqueta de prueba y comprobar el ajuste de longitud.

Pestaña Wireless Direct



1 Wireless Direct

Enciende y apaga la función Wireless Direct.

Opciones de configuración disponibles: [ON] (Activado), [OFF] (Desactivado).

2 SSID/Network Key Generation (Generación de claves de SSID/red)

Seleccione [AUTO] o [STATIC].

3 SSID (Network Name) (SSID (nombre de red))/Network Key (Clave de red)

Introduzca la SSID (de 3 a 25 caracteres ASCII) y la clave de red que se debe utilizar en el modo Wireless Direct.

Solo puede especificar una configuración cuando [STATIC] está seleccionado como [SSID/Network Key Generation] (Generación de claves de SSID/red).

4 Display current settings (Mostrar la configuración actual)

Muestra la configuración actual de Wireless Direct. Haga clic en el botón [Current] (Actual) para actualizar la configuración mostrada con la información más reciente.

Información general

Se puede utilizar un explorador web estándar para administrar una impresora de la red mediante HTTP. Cuando se utiliza Administración basada en web, se pueden realizar las siguientes acciones:

- Mostrar información de estado de la impresora
- Cambiar la configuración de la red, como la información de TCP/IP
- Mostrar información de versión del software de la impresora y el servidor de impresión
- Cambiar detalles de configuración de la red y la impresora



Nota

Asegúrese de que JavaScript y las cookies están siempre habilitadas en el explorador que utilice.

Para utilizar Administración basada en web, la red debe usar TCP/IP y la impresora y el ordenador deben tener una dirección IP válida.

Definición de la configuración de la impresora con Administración basada en web (explorador web)

Se puede utilizar un explorador web estándar para cambiar la configuración del servidor de impresión con HTTP (Protocolo de transferencia de hipertexto).

- 1 Escriba "http://dirección IP de la impresora/" en el explorador. (Donde "dirección IP de la impresora" es la dirección IP o el servidor de impresión).
Por ejemplo (si la dirección IP de la impresora es 192.168.1.2):
http://192.168.1.2/



Nota

Si ha editado el archivo de hosts del ordenador o utiliza un sistema de nombres de dominio, puede escribir también el nombre DNS del servidor de impresión. Ya que el servidor de impresión admite TCP/IP y NetBIOS, también puede escribir el nombre de NetBIOS del servidor de impresión. El nombre de NetBIOS se encuentra en la página de configuración de la impresora. El nombre de NetBIOS asignado son los 15 primeros caracteres del nombre del nodo y, de forma predeterminada, aparece como "BRWxxxxxxxxxx" donde "xxxxxxxxxx" es la dirección Ethernet.



- 2 Cambie la configuración del servidor de impresión.



Nota

Definición de una contraseña:

Se recomienda establecer una contraseña de inicio de sesión para evitar el acceso no autorizado a Administración basada en Web.

- 1 Haga clic en [Administrador].
 - 2 Escriba la contraseña que desea utilizar (hasta 32 caracteres).
 - 3 Vuelva a escribir la contraseña en el cuadro [Confirme la nueva contraseña].
 - 4 Haga clic en [Enviar].
La próxima vez que acceda a Administración basada en web, introduzca la contraseña en el cuadro [Iniciar sesión] y, a continuación, haga clic en .
- Después de configurar los ajustes, cierre la sesión haciendo clic en .

También puede establecer una contraseña haciendo clic en [Configure la contraseña] desde la página web de la máquina si va a establecer una contraseña de inicio de sesión.

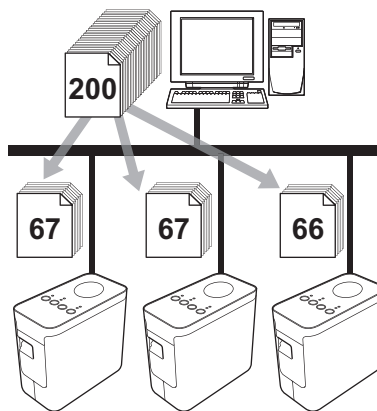
Impresión distribuida

Al imprimir una gran cantidad de etiquetas, la impresión se puede distribuir entre distintas impresoras. Dado que la impresión se realiza a la vez, el tiempo total de impresión se puede reducir.



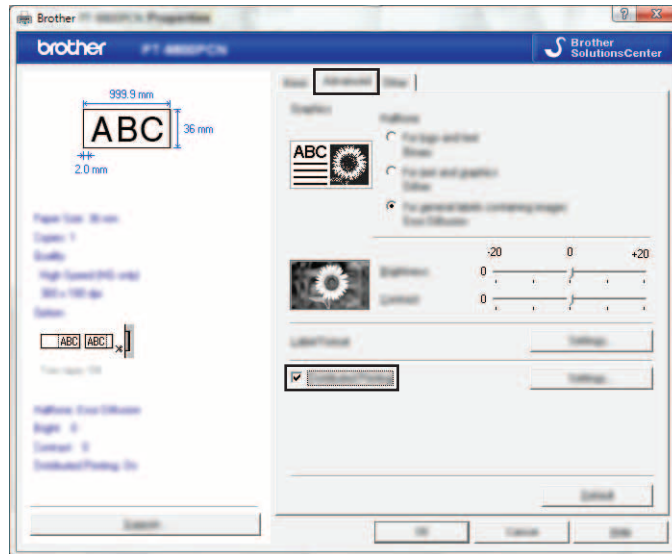
Nota

- La impresión se puede distribuir entre impresoras conectadas mediante una conexión USB o una conexión de red inalámbrica.
- El número de páginas para imprimir se divide automáticamente entre las impresoras seleccionadas. Si el número de páginas especificado no se puede dividir de forma equitativa entre las impresoras, se dividirá en el orden de las impresoras enumeradas en el cuadro de diálogo cuando se especifique la configuración de impresión en el paso 4.

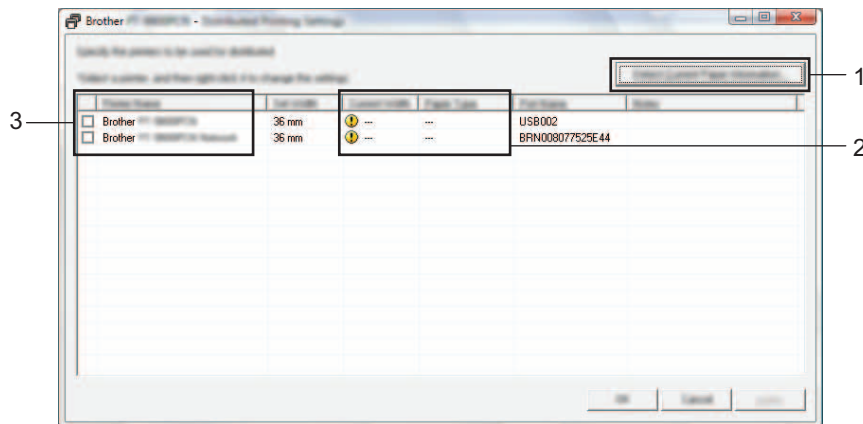


- 1 En el menú [Archivo] de P-touch Editor 5.1, haga clic en [Imprimir].
- 2 Haga clic en [Propiedades...].

- 3 Seleccione la pestaña [Avanzado], active la casilla de verificación [Impresión distribuida] y haga clic en [Ajustes].




- 4 En el cuadro de diálogo [Ajustes de impresión distribuida], seleccione las impresoras que se van a utilizar en la impresión distribuida.



- 1 Haga clic en [Detectar información del papel actual...].
- 2 La información de impresora actual detectada aparece a continuación en [Ancho actual] y [Tipo de papel].
- 3 Seleccione la casilla de verificación junto a [Nombre de la impresora] que se debe utilizar para la impresión distribuida.



Nota

Si el ancho de cinta seleccionado es distinto del mostrado junto a [Ancho actual],  aparece junto al ajuste situado bajo [Ancho actual]. Cargue la cinta del ancho especificado en la impresora con [Ajustar ancho].

- 5 Especifique el ancho de cinta que se debe utilizar para la impresión.

A. Si solo se ha seleccionado una impresora.

En el cuadro de diálogo del paso 4, seleccione la impresora cuya configuración se debe especificar y haga doble clic en ella o bien haga clic con el botón derecho y, a continuación, haga clic en [Ajustes]. En la lista desplegable [Ajustar ancho], seleccione el ancho de cinta.

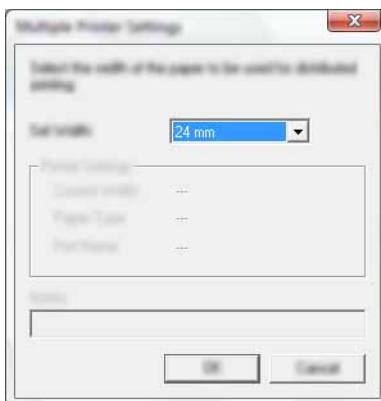


Nota

La información que se debe mostrar en el cuadro de diálogo del paso 4 se puede introducir en el cuadro de texto [Notas].

B. Si se han seleccionado varias impresoras.

En el cuadro de diálogo del paso 4, seleccione las impresoras cuya configuración se debe especificar, y haga clic con el botón derecho del ratón en ellas y haga clic en [Ajustes]. En la lista desplegable [Ajustar ancho], seleccione el ancho de cinta. Se aplica la misma configuración de ancho de cinta en todas las impresoras seleccionadas.



Nota

Los ajustes bajo [Configuración de impresora] y [Notas] no están disponibles.

- 6 Haga clic en [OK] para cerrar la ventana de ajuste del ancho de cinta.

7 Haga clic en [OK] para cerrar la ventana [Ajustes de impresión distribuida].
La configuración ha finalizado.

8 Haga clic en [OK] para iniciar la impresión distribuida.



Nota

- Puede que no sea posible detectar información para una impresora conectada con un concentrador USB o un servidor de impresión.

Antes de imprimir, introduzca la configuración manualmente y compruebe si la impresora se puede utilizar para la impresión.

- En función de si se utiliza un router y de las características de seguridad utilizadas, como un cortafuegos, puede que no sea posible utilizar esta función.
 - Se recomienda realizar una prueba de conexión para el entorno operativo. Para obtener más información, póngase en contacto con un representante de ventas.
-

Mantenimiento rutinario

La P-touch debe limpiarse de forma regular para mantener su rendimiento.

**Nota**

Desconecte siempre el adaptador de CA antes de limpiar la P-touch.

Limpieza del exterior de la P-touch

Limpie el polvo y las marcas de la unidad principal con un paño suave y seco.

Use un paño ligeramente humedecido con agua para limpiar las marcas difíciles.

**Importante**

No utilice disolvente para pintura, benceno, alcohol u otro disolvente orgánico. Estos pueden deformar la carcasa o dañar el acabado de la P-touch.

Limpieza del cabezal de impresión y del rodillo del cabezal

Cuando los caracteres aparecen con rayas o con mala calidad al imprimir etiquetas, generalmente significa que el cabezal de impresión y el rodillo del cabezal están sucios. Limpie el cabezal de impresión con un bastoncillo de algodón seco o con la cinta de limpieza para cabezales de impresión (TZe-CL4) opcional.

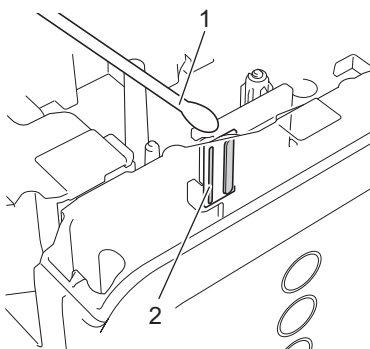
**Nota**

Consulte las instrucciones que se incluyen con la cinta de limpieza para cabezales de impresión para obtener instrucciones sobre su uso.

**ADVERTENCIA**

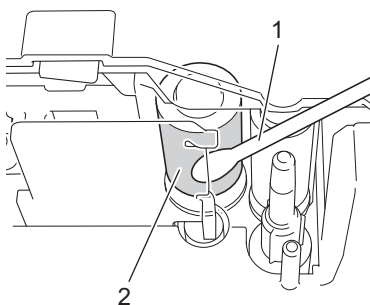
No toque directamente el cabezal de impresión con las manos. Puede que el cabezal de impresión esté muy caliente.

■ Cabezal de impresión



- 1 Bastoncillo de algodón
- 2 Cabezal de impresión

■ Rodillo del cabezal



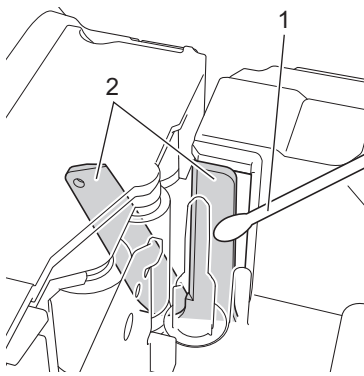
- 1 Bastoncillo de algodón
- 2 Rodillo del cabezal

Limpieza del cortador de cinta

Aproximadamente una vez al año, limpie las cuchillas del cortador con un bastoncillo de algodón humedecido en etanol o alcohol isopropilo. El adhesivo de la cinta puede acumularse en la cuchilla del cortador después de varios usos y acabar desplazando el borde de la cuchilla, lo cual puede provocar que la cinta se atasque en el cortador.

⚠ AVISO

No toque la cuchilla del cortador con los dedos.



- 1 Bastoncillo de algodón**
- 2 Cuchillas del cortador**

Solución de problemas

Si considera que hay un problema con la P-touch, compruebe la tabla siguiente y siga los consejos para la solución de problemas.

Si necesita más ayuda, Brother Solutions Center ofrece las preguntas frecuentes y las soluciones de los problemas más recientes.

Visite <http://support.brother.com/>

■ Operaciones básicas

Problema	Solución
Después de salir de P-touch Editor Lite, ¿cómo puedo reiniciar el programa con la P-touch todavía encendida?	<ul style="list-style-type: none"> ■ Desconecte y vuelva a conectar el cable USB con la P-touch encendida. ■ (Para Windows®) Ejecute P-touch Editor Lite desde [Mi PC].
No puedo encender la P-touch.	Compruebe que las pilas estén instaladas correctamente o que el adaptador de corriente esté conectado de forma segura.
No puedo salir de P-touch Editor Lite.	Compruebe si se muestra algún mensaje de error y trate de solucionarlo. No se puede salir del software mientras se están imprimiendo etiquetas.
Aparece una línea horizontal en blanco a lo largo de la etiqueta impresa.	Las rayas o los caracteres de baja calidad en las etiquetas impresas generalmente indican que el cabezal de impresión está sucio. Limpie el cabezal de impresión con un bastoncillo de algodón o con la cinta de limpieza para cabezales de impresión (TZe-CL4) opcional. Consulte <i>Limpieza del cabezal de impresión y del rodillo del cabezal</i> en la página 47. * No toque directamente el cabezal de impresión con las manos.
Es difícil cortar la etiqueta.	Limpie la cuchilla del cortador con un bastoncillo de algodón. Consulte <i>Limpieza del cortador de cinta</i> en la página 49. * No toque directamente la cuchilla del cortador con las manos.
Cuando la etiqueta se imprime, queda demasiado margen (espacio) a ambos lados del texto. (Cuando utiliza de P-touch Editor Lite)	Cuando se configuran los márgenes con la opción [Grande], las etiquetas se imprimirán con aprox. 25 mm de margen a cada lado del texto impreso. Reduzca este margen cambiando la configuración a [Pequeño]. En P-touch Editor Lite, haga clic con el botón derecho del ratón y seleccione [Márgenes] en el menú que aparece. Cambie la configuración a [Pequeño].
La P-touch no imprime o los caracteres impresos no están correctamente formados.	<ul style="list-style-type: none"> ■ Compruebe que el casete de cinta se ha colocado correctamente. ■ Si el casete de cinta está vacío, cámbielo. ■ Compruebe que la tapa del casete esté correctamente cerrada.
La máquina se apaga al tratar de imprimir.	<ul style="list-style-type: none"> ■ Es posible que las pilas tengan poca energía. Cámbielas. ■ Compruebe que las pilas estén colocadas correctamente. ■ Se está utilizando un adaptador incorrecto; el adaptador recomendado es el AD-E001.
La cinta no avanza correctamente o se atranca en el interior de la P-touch.	<ul style="list-style-type: none"> ■ Compruebe que el extremo de la cinta salga por debajo de las guías de la cinta. ■ Se ha utilizado el botón de alimentación y corte durante la impresión. No toque el botón de alimentación y corte durante la impresión.

Problema	Solución
<p>Quiero restablecer la P-touch.</p>	<p>Con la P-touch apagada, mantenga pulsado el botón de alimentación y corte mientras mantiene pulsado el botón de encendido. Cuando comience a parpadear el indicador de Editor Lite y el indicador de estado se ilumine en naranja, pulse el botón de alimentación y corte seis veces sin soltar el botón de encendido. La P-touch se restablecerá a la configuración original.</p>
<p>La cinta de tinta está separada del rodillo de tinta.</p>	<p>Si la cinta de tinta está rota, cambie el casete de cinta. De no ser así, deje la cinta sin cortar y retire el casete de cinta. A continuación, enrolle la cinta de tinta suelta en el carrete, como se muestra en la figura.</p> <div data-bbox="938 596 1101 768" style="text-align: center;"> </div> <p>1 Carrete</p>
<p>La P-touch se detiene mientras imprime una etiqueta.</p>	<ul style="list-style-type: none"> ■ Sustituya el casete de cinta si la cinta aparece visiblemente rayada, ya que esto indica que se ha alcanzado el final de la cinta. ■ Sustituya todas las baterías o conecte el adaptador de CA directamente a la P-touch. ■ Puede que el cabezal de impresión esté demasiado caliente. Espere un momento y vuelva a intentar la impresión.
<p>La etiqueta no se corta automáticamente.</p>	<p>Compruebe la configuración de opciones en el controlador de la impresora. Para obtener más información sobre las opciones de corte, consulte las preguntas más frecuentes de Brother Solutions Center. También puede pulsar el botón de alimentación y corte para introducir la cinta y cortarla.</p>
<p>Quiero confirmar que estoy usando la última versión del software.</p>	<p>Use P-touch Update Software suministrado, para confirmar que usa la última versión del software. Para obtener información sobre P-touch Update Software, consulte las preguntas más frecuentes de Brother Solutions Center.</p>

■ Red

En primer lugar, compruebe lo siguiente:




La batería Li-ion recargable se encuentra instalada o el adaptador de CA está conectado. No puede establecer una conexión de red inalámbrica cuando la alimentación de la P-touch es alcalina o Ni-MH.
El punto de acceso (inalámbrico), el router o el concentrador/hub está activado y su luz de enlace parpadea.
Se ha retirado de la P-touch todo el embalaje protector.
La tapa del casete está cerrada correctamente.
El casete de cinta se inserta correctamente en el compartimento del casete de cinta.

No puedo completar la configuración de la red inalámbrica.

Pregunta	Solución
¿Es correcta su configuración de seguridad (SSID/Clave de red)?	<p>Vuelva a confirmar y seleccione la configuración de seguridad correcta.</p> <ul style="list-style-type: none"> ■ Puede usarse el nombre del fabricante o el número del modelo del punto de acceso/router WLAN como configuración de seguridad predeterminada. ■ Consulte las instrucciones incluidas con el punto de acceso/router WLAN para obtener información sobre cómo buscar la configuración de seguridad. ■ Consulte al fabricante del punto de acceso/router WLAN o consulte al proveedor de Internet o al administrador de la red.
¿Utiliza filtrado de direcciones MAC?	<p>Confirme que la dirección MAC de la P-touch está permitida en el filtro. Puede encontrar la dirección MAC en [Configuración de comunicación] de la herramienta de configuración de la impresora. Consulte <i>Uso de la configuración de comunicación</i> en la página 19 para obtener información sobre la [Configuración de comunicación].</p>
¿Está su punto de acceso/router WLAN en modo sigiloso? (sin difusión del SSID)	<ul style="list-style-type: none"> ■ Debe introducir el nombre SSID correcto durante la instalación o cuando utilice la [Configuración de comunicación] en la herramienta de configuración de la impresora. ■ Compruebe el nombre SSID en las instrucciones incluidas con el punto de acceso/router WLAN y vuelva a configurar la red inalámbrica.
¿Está la P-touch conectada correctamente al punto de acceso/router WLAN?	<p>Compruebe si el indicador Wi-Fi o el indicador NFC están encendidos.</p>



**La P-touch no puede imprimir a través de la red.
No se encuentra la P-touch en la red ni siquiera después de una instalación correcta.**

Pregunta	Solución
<p>¿Está la P-touch asignada a una dirección IP disponible?</p>	<ul style="list-style-type: none"> ■ Confirme la dirección IP y la máscara de subred. Compruebe que las direcciones IP y las máscaras de subred del ordenador y de la P-touch son correctas y están ubicadas en la misma red. Para obtener más información sobre cómo comprobar la dirección IP y la máscara de subred, consulte al administrador de la red. ■ (Windows®) Confirme la dirección IP, la máscara de subred y otras configuraciones de red mediante [Configuración de comunicación] en la herramienta de configuración de la impresora. Consulte <i>Uso de la configuración de comunicación</i> en la página 19 para obtener información sobre la [Configuración de comunicación].
<p>¿No se imprimió su trabajo de impresión anterior?</p>	<ul style="list-style-type: none"> ■ Si el trabajo de impresión que no se imprimió sigue todavía en la cola de impresión del ordenador, elimínelo. ■ Haga doble clic en el icono de la impresora de la siguiente carpeta y seleccione [Cancelar todos los documentos] en el menú [Impresora]: (Windows Vista®)  , [Panel de control], [Hardware y sonido] e [Impresoras]. (Windows Server® 2008)  , [Panel de control] e [Impresoras]. (Windows® 7 / Windows Server® 2008 R2)  , [Dispositivos e impresoras] y seleccione su impresora en [Impresoras y faxes]. (Windows® 8 / Windows® 8.1 / Windows Server® 2012/2012 R2) En la pantalla [Aplicaciones], [Panel de control], [Hardware y sonido], [Dispositivos e impresoras] y seleccione su impresora en [Impresoras y faxes].
<p>¿Está la P-touch conectada correctamente al punto de acceso/router WLAN?</p>	<p>Compruebe si el indicador Wi-Fi o el indicador NFC están encendidos.</p>
<p>He comprobado e intentado hacer todo lo anterior, pero la P-touch no imprime. ¿Hay alguna otra cosa que pueda hacer?</p>	<p>Desinstale el controlador y el software de la impresora y vuelva a instalarlos.</p>

Deseo comprobar que mis dispositivos de red funcionen correctamente.

Pregunta	Solución
¿Está la P-touch, el punto de acceso/router o el concentrador de la red encendido?	Asegúrese de haber confirmado todas las instrucciones de <i>En primer lugar, compruebe lo siguiente:</i> en la página 52.
¿Dónde puedo encontrar los ajustes de configuración de la P-touch, como la dirección IP?	Compruebe la [Configuración de comunicación] en la herramienta de configuración de la impresora. Consulte <i>Uso de la configuración de comunicación</i> en la página 19 para obtener información sobre la [Configuración de comunicación].
¿Está la P-touch conectada correctamente al punto de acceso/router WLAN?	Compruebe si el indicador Wi-Fi o el indicador NFC están encendidos.

Otros

Pregunta	Solución
Quiero restablecer la configuración de red de la P-touch.	Con la P-touch apagada, mantenga pulsado el botón de alimentación y corte mientras mantiene pulsado el botón de encendido. Cuando comience a parpadear el indicador de Editor Lite y el indicador de estado se ilumine en naranja, pulse el botón de alimentación y corte dos veces sin soltar el botón de encendido. La configuración de red se restablecerá a la configuración original. Para desactivar la configuración APIPA y restablecer la configuración de red, pulse el botón de alimentación y corte cuatro veces.



brother