

Precauciones de seguridad

⚠ ADVERTENCIA Indica una situación de riesgo potencial que, si no se evita, puede provocar la muerte o lesiones graves.

Siga estas instrucciones para evitar el peligro de incendio, quemaduras, lesiones, descargas eléctricas, roturas, sobrecalentamiento, olores extraños o humo.

- Utilice siempre el voltaje especificado y el adaptador de CA incluido (AD-E001) para la P-touch con el fin de evitar daños o fallos.
- No toque la P-touch durante una tormenta eléctrica.
- No utilice la P-touch ni el adaptador de CA en lugares donde haya mucha humedad, como cuartos de baño.
- No sobrecargue el cable de alimentación.
- No dañe ni coloque objetos pesados sobre la P-touch, el cable de alimentación ni el enchufe. No tuerza ni tire con fuerza del cable de alimentación. Sostenga siempre el adaptador de CA al desconectarlo de la toma de corriente.
- Asegúrese de que el enchufe se inserte completamente en la toma de corriente. Utilice solo tomas que estén bien sujetas.
- No permita que la rotuladora P-touch, el adaptador de CA, el enchufe o las pilas se mojen, por ejemplo, por manipularlos con las manos mojadas o verter bebidas sobre ellos.
- No desmonte ni modifique la P-touch, el adaptador de CA ni las pilas.
- No permita que ningún objeto metálico entre en contacto con los extremos positivo y negativo de las pilas.
- No utilice objetos afilados, como pinzas o bolígrafos metálicos, para cambiar las pilas.
- No arroje las pilas al fuego ni las esponja al calor.
- Desconecte inmediatamente el adaptador de CA, retire las pilas y no utilice la P-touch si nota un olor extraño, calor, decoloración, deformación u otra anomalía durante su funcionamiento o almacenamiento.
- No utilice pilas dañadas o con fugas, pues el líquido podría acabar en sus manos.
- No utilice pilas deformadas, con fugas o cuya etiqueta esté dañada, puesto que podría dañar la P-touch.
- El contacto del líquido de las pilas con los ojos puede causar pérdida de visión, por lo que debe aclararse los ojos con agua limpia en abundancia inmediatamente y buscar atención médica.

⚠ AVISO Indica una situación de riesgo potencial que, si no se evita, puede provocar lesiones leves o moderadas.

Siga estas instrucciones para evitar lesiones, fugas de líquido, quemaduras o calor.

- Cuando no esté utilizando la P-touch, manténgala alejada del alcance de los niños. Además, no permita que los niños se metan en la boca etiquetas o piezas de la P-touch. Si se han tragado algún objeto, busque atención médica.
- No toque las partes metálicas cercanas al cabezal de impresión inmediatamente después de imprimir.
- No toque la cuchilla del cortador. (Consulte el Desembalaje P750W y las descripciones de las partes.)
- Si el líquido de las pilas entra en contacto con la piel o con la ropa, enjuáguelas de inmediato con agua limpia.
- Retire las pilas y desconecte el adaptador de CA si no tiene previsto utilizar la P-touch.
- No utilice pilas distintas a las especificadas. No utilice una combinación de pilas antiguas y nuevas o combinaciones de distintos tipos, niveles de carga, fabricantes o modelos. No inserte una pila con los sentidos positivo y negativo invertidos.
- No deje caer ni golpee la P-touch ni el adaptador de CA.
- No meta los dedos dentro de la P-touch al cerrar la tapa del casete.
- Antes de usar pilas Ni-MH recargables, lea atentamente las instrucciones de las pilas y del cargador, y asegúrese de utilizarlos correctamente.
- Antes de usar pilas recargables de Ni-MH, cárguelas con un cargador de batería especializado.
- No meta los dedos dentro de la ranura de salida de cinta. Podría hacerse daño con la cuchilla del cortador.

Precauciones generales

- Dependiendo de la ubicación, el material y las condiciones ambientales, es posible que la etiqueta no pueda despegarse, que el color de la etiqueta cambie o que se transfiera a otros objetos. Antes de colocar la etiqueta, compruebe las condiciones ambientales y el material.
- No utilice la P-touch en un modo o con un propósito distintos de los descritos en esta guía. Si lo hace, podrían producirse accidentes o la P-touch podría resultar dañada.
- Utilice cintas Brother TZe con la P-touch.
- Utilice únicamente un paño suave y seco para limpiar la P-touch; nunca emplee alcohol ni otros disolventes orgánicos.
- Utilice una toallita suave para limpiar el cabezal de impresión; no toque jamás el cabezal de impresión con los dedos.
- No coloque objetos extraños en la ranura de salida de cinta, el conector del adaptador de CA, el compartimento de las pilas, etc.
- No coloque la P-touch, las pilas ni el adaptador de CA de forma que queden expuestos a la luz solar directa o a la lluvia, cerca de calentadores u otros focos de calor, ni en ninguna ubicación donde queden expuestos a temperaturas extremadamente altas o bajas (p. ej. el salpicadero o la parte trasera del coche), a una humedad elevada o a mucho polvo.
- No intente imprimir si el casete está vacío, pues se dañaría el cabezal de impresión.
- No tire de la cinta durante la impresión o la alimentación, pues se dañarían la cinta y la P-touch.

- Los datos almacenados en la memoria se perderán si se produce una avería, se repara la P-touch o se agota la batería.
- La P-touch no cuenta con una función de carga para pilas recargables.
- La longitud de la etiqueta impresa puede ser distinta a la longitud mostrada en el ordenador.
- La pantalla cuenta con una pegatina de plástico transparente protectora colocada durante la fabricación y el envío. Esta pegatina deberá retirarse antes de su uso.
- Cuando se impriman varias copias de una etiqueta o se utilice la impresión con la función de numeración, la P-touch no detectará el final del casete de cinta y continuará funcionando.
- Cuando se utilice el tubo termorretráctil, la zona de impresión será más pequeña que cuando se utilice una cinta normal.
- Si conectó un dispositivo móvil a la P-touch usando la función NFC sin instalar la aplicación especializada, la sección Aplicaciones de Google Play se mostrará en su dispositivo móvil automáticamente. Posiblemente se le aplique un cargo por el costo de comunicación de este servicio.

AVISO

RIESGO DE EXPLOSIÓN SI LA BATERÍA SE SUSTITUYE POR OTRA DE TIPO INCORRECTO. DESECHE LAS BATERÍAS USADAS SEGÚN LAS INSTRUCCIONES.

Notas sobre las licencias de Open Source

Este producto incluye software de código abierto. Para ver las notas sobre las licencias de Open Source, consulte la selección de descargas manuales en la página principal de su modelo de impresora en Brother Solutions Center en <http://support.brother.com/>

Declaración de conformidad (solo Europa)

Nosotros, Brother Industries, Ltd.
15-1, Naeshiro-cho, Mizuho-ku,
Nagoya 467-8561, Japan

declaramos que este producto y adaptador de CA cumplen con los requisitos fundamentales de todas las directivas y reglamentaciones relevantes que se aplican dentro de la Comunidad Europea.

La Declaración de conformidad se puede descargar desde Brother Solutions Center. Visite <http://support.brother.com/> y:

- seleccione "Europe"
- seleccione su país
- seleccione un modelo
- seleccione "Manuales" y su idioma, y haga clic en "Buscar"
- seleccione "Declaración de conformidad"
- haga clic en "Descargar"

La declaración se descargará como un archivo PDF.

Declaración de conformidad para la Directiva R&TTE (Radio y Telecomunicaciones) 1999/5/CE (solo Europa) (Solo para modelos con interfaces de radio y/o telecomunicaciones)

Nosotros, Brother Industries, Ltd.
15-1, Naeshiro-cho, Mizuho-ku,
Nagoya 467-8561, Japan

declaramos que estos productos cumplen las disposiciones especificadas en la Directiva R&TTE 1999/5/CE. Se puede descargar una copia de la Declaración de conformidad siguiendo las instrucciones de la sección **Declaración de conformidad (solo Europa)**.

Marcas comerciales y copyright

BROTHER es una marca comercial o marca comercial registrada de Brother Industries, Ltd.

P-TOUCH es una marca comercial o marca comercial registrada de Brother Industries, Ltd.

© 2014 Brother Industries, Ltd. Todos los derechos reservados.

Microsoft, Windows Vista, Windows Server y Windows son marcas comerciales o marcas comerciales registradas de Microsoft Corp. en los Estados Unidos y/o en otros países. Apple, Macintosh, Mac OS, iPhone, iPad e iPod son marcas comerciales de Apple Inc., registradas en los Estados Unidos y en otros países.

Los nombres de otros productos o software utilizados en este documento son marcas comerciales o marcas comerciales registradas de sus respectivos titulares.

Wi-Fi y Wi-Fi Alliance son marcas comerciales registradas de Wi-Fi Alliance.

Todas las empresas cuyo título de software se mencione en este manual tienen un contrato de licencia de software específico para sus programas.

Los nombres comerciales o de productos de empresas que aparecen en los productos de Brother, en documentos relacionados y en cualquier otro material son marcas comerciales o marcas comerciales registradas de sus respectivas empresas.

Accesorios

Accesorios	
Casete de cinta	Cinta Brother TZe (ancho) 3,5 mm, 6 mm, 9 mm, 12 mm, 18 mm, 24 mm
Adaptador de CA	AD-E001
Batería recargable de iones de litio	BA-E001

Consulte el Brother Solutions Center (<http://support.brother.com/>) para obtener información acerca del sistema operativo compatible más reciente.

Declaración de cumplimiento de la norma internacional ENERGY STAR®

El propósito del Programa Internacional ENERGY STAR® es promover el desarrollo y la popularización de equipamiento de oficina de eficiencia energética. Como socio de ENERGY STAR®, Brother Industries, Ltd. ha determinado que este producto cumple con las directrices de eficiencia energética de ENERGY STAR®.



Batería recargable de iones de litio (batería de iones de litio opcional con PT-P750W)

⚠ PELIGRO

Indica una situación de riesgo inminente que, de no seguir las advertencias e instrucciones de uso del producto, provocará la muerte o lesiones graves.

Respete rigurosamente las siguientes precauciones para la batería recargable de iones de litio (de aquí en adelante, "batería recargable"). Si no se siguen estas precauciones, el sobrecalentamiento, las fugas o las grietas en la batería pueden provocar cortocircuitos, explosiones, humo, incendios, descargas eléctricas, lesiones personales o de otros, o daños en el producto o en otros objetos.

- Utilice la batería recargable únicamente para los fines previstos. La P-touch y la batería recargable están diseñadas para funcionar exclusivamente una con la otra. No inserte una batería recargable que sea diferente en la P-touch ni inserte una batería recargable en una P-touch diferente o se podría producir un incendio o daños.
- Para cargar la batería recargable, insértela en la P-touch, y a continuación, utilice el adaptador de CA diseñado específicamente para esta P-touch.
- NO cargue la batería recargable cerca de una llama o en contacto directo con la luz del sol, ya que podría activar el circuito de protección, que está diseñado para evitar daños provocados por altas temperaturas. La activación del circuito de protección puede provocar la interrupción de la carga, una corriente o un voltaje excesivos en la carga si se produce un error en el circuito o una reacción química anómala en la batería.
- Cuando cargue la batería recargable, utilice un cargador diseñado específicamente para la batería.
- NO permita que alambres ni otros objetos metálicos entren en contacto con los terminales de la batería recargable. No transporte ni almacene la batería recargable con objetos metálicos, como collares u horquillas. Esto podría ocasionar un cortocircuito eléctrico o que los objetos metálicos se recalienten.
- NO utilice ni deje la batería recargable cerca de una llama, calefactores u otros lugares de temperatura elevada (superiores a 80 °C).
- NO permita que la batería recargable entre en contacto con agua ni se sumerja.
- NO utilice la batería recargable en entornos corrosivos, como zonas donde hay aire o agua con sal, ácidos, metales alcalinos, gases corrosivos, productos químicos o cualquier líquido corrosivo.
- NO utilice la batería recargable si presenta daños o fugas.
- NO suelde directamente ninguna conexión a la batería recargable, ya que podría provocar la fundición del aislamiento interno, la emisión de gases o un fallo en los mecanismos de seguridad.
- NO utilice la batería recargable con la polaridad (+) (-) invertida. Compruebe la orientación de la batería recargable antes de insertarla y no intente forzarla al introducirla en la P-touch. Si carga la batería recargable con la polaridad invertida, es posible que se produzca una reacción química anómala en la batería o un flujo de corriente anómalo durante la descarga.
- NO conecte directamente la batería recargable a una toma eléctrica.
- Las fugas de líquido (electrolito) de la P-touch o la batería recargable pueden indicar que esta última está dañada. Si la batería recargable presenta fugas, deje de utilizar la P-touch inmediatamente, desenchufe el adaptador de CA y coloque la P-touch en una bolsa para aislarla. No toque el electrolito. Si el electrolito entra en contacto con los ojos, no se los frote. Enjuáguese de inmediato con agua del grifo o agua limpia y pida consejo a un profesional médico. Si no sigue este consejo, el electrolito podría provocar lesiones oculares. Si el electrolito entra en contacto con su piel o ropa, enjuáguese de inmediato con agua.
- NO coloque la batería recargable ni una P-touch con la batería recargable instalada en un horno microondas o en un contenedor de alta presión.
- NO deje la batería recargable sin suministro eléctrico en la unidad principal por un largo período. Esto puede acortar la vida útil de la batería recargable o provocar un cortocircuito.
- Si la P-touch solamente se puede utilizar durante un período breve, incluso cuando la batería recargable está completamente cargada, es posible que la vida útil de la batería se haya agotado. Sustituya la batería recargable por una nueva. Cuando quite o reemplace baterías recargables, cubra los terminales de la batería recargable antigua con cinta para evitar que genere un cortocircuito.
- NO desmonte, altere ni intente reparar la batería recargable.
- NO deseche la batería recargable en fuego ni la sobrecaliente de manera intencional, ya que podría provocar la fundición del aislamiento interno, la emisión de gases o un fallo en los mecanismos de seguridad. Además, la solución de electrolito podría incendiarse.
- NO perforo la batería recargable con ningún objeto, no la golpee con fuerza ni la tire. Los daños en el circuito de protección de la batería recargable podrían provocar que la batería se recargue con una corriente o un voltaje anómalos, o que se produzca una reacción química anómala en ella.
- NO incinere la batería recargable ni la deseche con los residuos domésticos.

■ Consejos de uso de la batería recargable de iones de litio

- Cargue la batería recargable de iones de litio antes de utilizarla. No la utilice antes de cargarla.
- La carga de baterías recargables de iones de litio puede realizarse en ambientes a temperatura de 5 a 35 °C. Carguela en un entorno comprendido en este rango de temperatura. Si la temperatura ambiental se encuentra fuera de este rango, la batería recargable de iones de litio no se cargará y el indicador de la batería permanecerá encendido.

- Si se utiliza la P-touch cuando la batería recargable de iones de litio está instalada y el adaptador de CA está conectado, el indicador de la batería puede apagarse y puede interrumpirse la carga, incluso si la batería no se ha cargado por completo.

■ Características de la batería recargable de iones de litio

Comprender las propiedades de la batería recargable de iones de litio le permitirá optimizar su uso.

- El uso o almacenamiento de la batería recargable de iones de litio en una ubicación expuesta a altas o bajas temperaturas puede acelerar su deterioro. Particularmente, el uso de una batería Li-ion recargable con una carga alta (90% o más de su capacidad) en una ubicación expuesta a temperaturas altas acelera el deterioro de la batería considerablemente.
- El uso de la P-touch mientras la batería recargable de iones de litio está instalada y cargándose puede acelerar el deterioro de la batería. Si utiliza la P-touch cuando la batería recargable de iones de litio está instalada, desconecte el adaptador de CA.
- Si la P-touch no se va a utilizar durante un período superior a un mes, retire la batería recargable de iones de litio y almacénela en un lugar fresco y alejado de la luz directa del sol.
- Si la batería de iones de litio no se va a utilizar durante un período prolongado, se recomienda cargarla cada seis meses.
- Si toca una parte del dispositivo mientras la batería de iones de litio se está cargando, posiblemente sienta que el dispositivo está caliente. Esto es normal y el dispositivo puede utilizarse normalmente. Si la P-touch se calienta en exceso, deje de utilizarla.

■ Especificaciones de la batería recargable de iones de litio

- Tiempo de carga: aproximadamente 6 horas cuando se utiliza un adaptador de CA (AD-E001).
- Voltaje nominal: 7,2 V CC
- Capacidad nominal: 1.850 mAh

Batería recargable de iones de litio

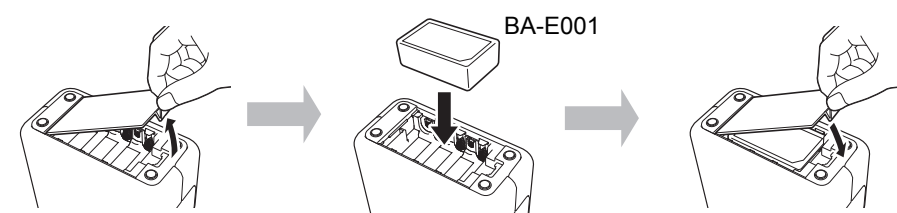
Rango de temperatura ambiental		
Carga		40 °C
Corriente de descarga estándar 1,9 A		60 °C
Corriente de descarga máxima 2,5 A		60 °C
Batería enviada	Menos de 1 mes	-20-50 °C
	Menos de 3 meses	-20-40 °C
	Menos de 1 año	-20-20 °C

Parámetros de carga	
Voltaje de carga máximo	8,2 Vdc
Corriente de carga máxima	1.330 mA

P-touch

- Corriente de carga: 800 mA
- Voltaje de carga: hasta 8,2 V (máxima)

■ Instalación de la batería recargable de iones de litio

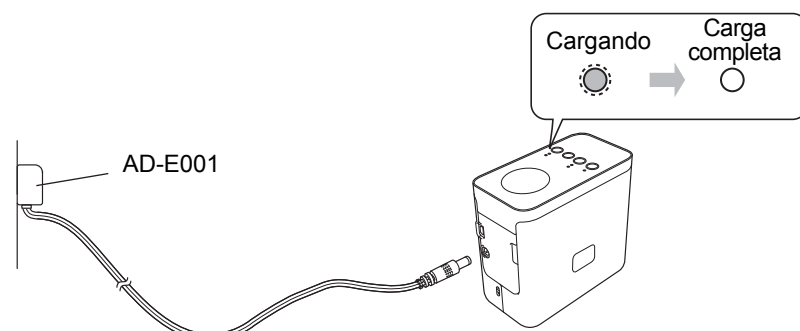


Para quitar la batería recargable de iones de litio, invierta el procedimiento de instalación.

■ Carga de la batería recargable de iones de litio

La batería recargable de iones de litio se puede cargar mientras está insertada en la P-touch.

Realice el siguiente procedimiento para cargar la batería recargable de iones de litio.



NOTA

Se necesitan hasta 6 horas para cargar completamente una batería recargable de iones de litio.

■ Interrupción de la carga de la batería recargable de iones de litio

Para interrumpir la carga de la batería de iones de litio, desconecte el cable de alimentación del adaptador de CA.



Sitio web de soporte de Brother



support.brother.com/g/d/d5p3/

Por favor, visite nuestro sitio web de soporte. Puede encontrar la siguiente información:

- Descarga de software
- Manuales/Documentos
- Preguntas frecuentes (Solución de problemas, Consejos útiles para el uso de la impresora)
- Información de consumibles y la información más reciente de compatibilidad con sistemas operativos.

También puede ver los pasos de configuración en el sitio web.

Haga clic en el enlace "Preparación para utilizar la impresora" en la sección "Información".

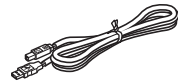
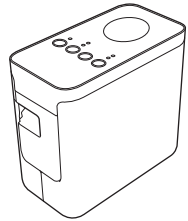


Los contenidos de este sitio web están sujetos a modificaciones sin aviso.

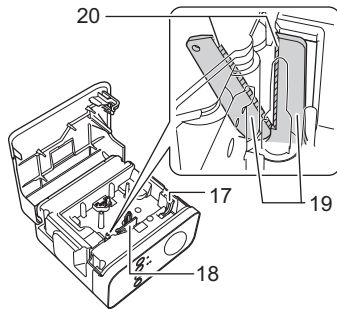
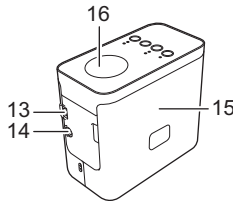
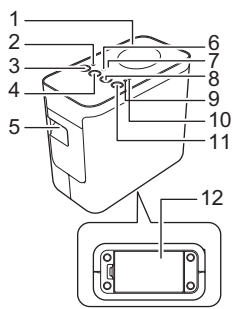
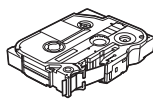
1 Consulte el paquete P750W y las descripciones de las partes

Compruebe que el paquete contiene todo lo que se indica a continuación antes de utilizar la P-touch. Si algún artículo falta o está dañado, póngase en contacto con el distribuidor de Brother.

- P750W
- Adaptador de CA (AD-E001)
- Cable USB

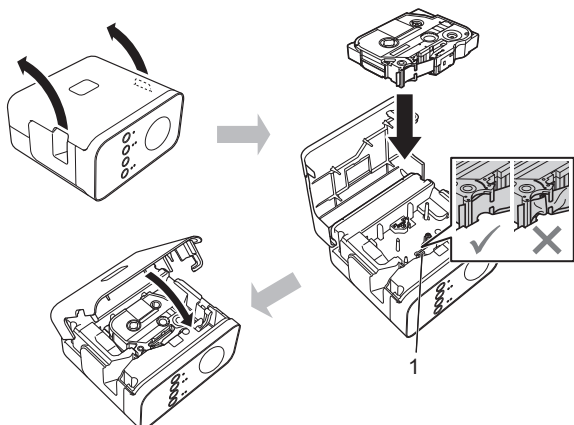


- Casete de cinta inicial



- | | | |
|--------------------------------|--|--------------------------|
| 1 Panel superior | 8 Botón de alimentación y corte | 15 Tapa del casete |
| 2 Indicador de Editor Lite | 9 Indicador de estado | 16 Etiqueta NFC |
| 3 Botón de Editor Lite | 10 Indicador de batería | 17 Palanca de liberación |
| 4 Botón de modo inalámbrico | 11 Botón de alimentación | 18 Cabezal de impresión |
| 5 Ranura de salida de la cinta | 12 Cubierta del compartimento de pilas | 19 Cortador de cinta |
| 6 Indicador Wi-Fi | 13 Puerto mini USB | 20 Cuchilla del cortador |
| 7 Indicador NFC | 14 Conector del adaptador de CA | |

2 Configuración del casete de cinta



AVISO

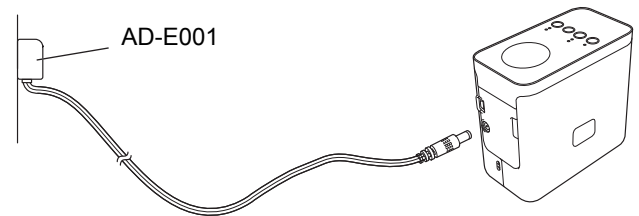
Si no puede colocar la cubierta posterior, asegúrese de que la palanca blanca esté levantada. Si no lo está, suba la palanca y después coloque la cubierta.

NOTA

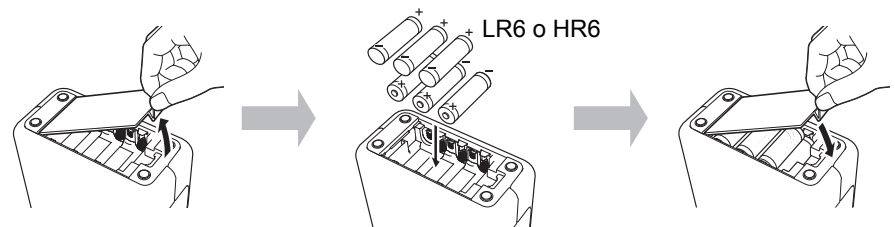
- Compruebe que la cinta no esté floja.
- Cuando configure o retire el casete de cinta, compruebe que la cinta no se enganche en la parte saliente (1) o en el cabezal de la impresora.

3 Conexión de la alimentación eléctrica

Uso del adaptador de CA



Uso de pilas



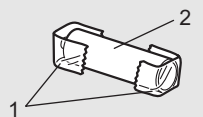
Para quitar las pilas, invierta el procedimiento de instalación.

AVISO

- Quite las pilas si no va a usar el sistema de etiquetado de la P-touch por un período extenso.
- Deseche la pila en un punto de recogida específico; no la tire en contenedores de residuos de uso general. Además, asegúrese de respetar todas las normativas federales, estatales y locales pertinentes.
- Cuando almacene o deseche la pila, envuélvala (por ejemplo, en cinta de celofán) para evitar que se cortocircuite.

(Ejemplo de aislamiento de una pila)

1. Cinta de celofán
2. Pila alcalina/Ni-MH



4 Encendido y apagado de la P-touch

Activada: pulse el botón de alimentación.

Desactivada: pulse y sostenga el botón de alimentación hasta que la luz de estado se encienda de color naranja.

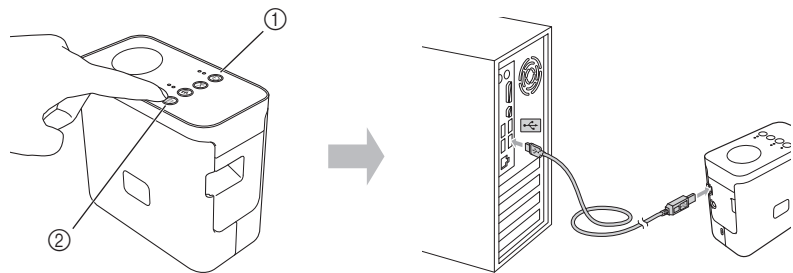
NOTA

Cuando apague la P-touch, mantenga el adaptador de CA conectado o las pilas instaladas hasta que la luz se apague.

5

Creación de etiquetas con P-touch Editor Lite

- 1 Encienda la P-touch (1), a continuación, mantenga pulsado el botón Editor Lite hasta que se encienda el indicador verde de Editor Lite (2). Conecte el cable USB al ordenador y PT-P750W.



NOTA

Si conecta la P-touch a través de un concentrador USB, es posible que no se detecte correctamente.

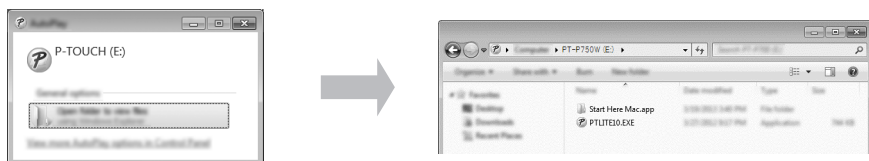
- 2 Una vez conectado el cable USB, se abre un cuadro de diálogo en la pantalla del ordenador. (Las siguientes pantallas pueden variar en función del sistema operativo de su ordenador.)

Para Windows Vista®

Haga clic en [P-touch Editor Lite].

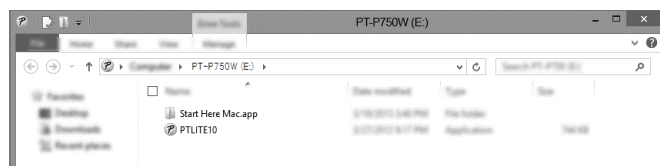
Para Windows® 7

Haga clic en [Abra la carpeta para ver archivos], y después doble clic en [PTLITE10].



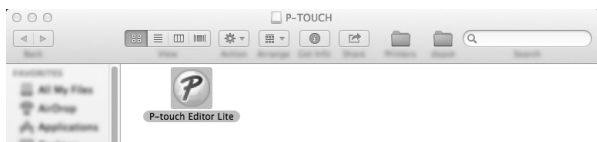
Para Windows® 8/ Windows® 8.1

En la pantalla [Inicio], haga clic en [PT-P750W], [Abra la carpeta para ver archivos], y luego doble clic en [PTLITE10].



Para Mac OS X v10.7.5/10.8.x/10.9.x

Haga doble clic en [PT-P750W] en el escritorio y en el ícono de la aplicación [P-touch Editor Lite].



NOTA

- Si no puede ver el cuadro de diálogo, es posible que esté oculto detrás de una ventana de un programa de software abierto. Minimice todas las ventanas para ver el cuadro de diálogo.
- Para obtener información detallada sobre cómo usar P-touch Editor Lite, visite Brother Solutions Center.

■ Cómo desconectar la P-touch

Para Windows®

- 1 Si utiliza P-touch Editor Lite, salga de P-touch Editor Lite haciendo clic en situado en la esquina superior derecha de la ventana.
- 2 Para desconectar la P-touch, haga clic en el icono de la barra de tareas del ordenador (o).
- 3 Haga clic en [Quite de manera segura el dispositivo de almacenamiento masivo USB].
- 4 Cuando se muestre el mensaje que indica que el dispositivo puede quitarse de forma segura, apague la P-touch y desconecte el cable USB.

Para Macintosh

- 1 Si utiliza P-touch Editor Lite, salga de P-touch Editor Lite haciendo clic en el botón rojo situado en la esquina superior izquierda de la ventana.
- 2 Seleccione [PT-P750W] en el escritorio, y luego realice una de las siguientes opciones:
 - Seleccione [Eject] (Expulsar) en el menú contextual.
 - Arrástrelo y suéltelo en la Papelera.
- 3 Cuando se muestre un mensaje que indica que el dispositivo puede quitarse de forma segura, apague la P-touch y desconecte el cable USB.

■ Brother iPrint&Label

Brother iPrint&Label le permite usar funciones de su máquina Brother directamente desde su dispositivo móvil, sin usar un ordenador. Simplemente busque "Brother iPrint&Label" en App Store o Google Play.

6

Configuración inalámbrica, Descarga de P-touch Editor, y controlador de la impresora



www.brother.com/inst/

Más funciones de edición avanzadas disponibles para la descarga e instalación de controladores de la impresora y P-touch Editor de nuestro sitio de soporte.

Características de P-touch Editor:

Pone al alcance de cualquier persona la creación de una amplia variedad de etiquetas personalizadas en diseños complejos mediante la utilización de fuentes, plantillas e imágenes prediseñadas.

El indicador de estado de la P-touch indica el estado operativo actual.

	Indicador	Estado
Wi-Fi	Indicador verde encendido 	Conectado inalámbricamente.
	Indicador verde intermitente 	No conectado inalámbricamente.
NFC	Apagado 	El modo de comunicación directa inalámbrica está desactivado (no se puede realizar la conexión).
	Indicador verde encendido 	El modo de comunicación directa inalámbrica está activado (se puede realizar la conexión).
	El indicador verde está encendido → Se apaga brevemente 	Un dispositivo compatible con NFC se ubicó cerca de P-touch (se enviaron los datos de etiqueta NFC).
	Indicador verde intermitente 	Las opciones de comunicación directa inalámbrica se están configurando (el usuario está conectando un dispositivo).
ESTADO	Indicador verde encendido 	Sí hay alimentación.
	Indicador verde intermitente 	Recibiendo datos del ordenador. Transfiriendo datos.
	Indicador naranja encendido 	La tapa del casete está abierta. Cierre la tapa del casete correctamente. Se está iniciando el restablecimiento, o se ha pulsado el botón de alimentación y corte durante el restablecimiento. Para obtener información detallada sobre cómo restablecer la P-touch, consulte "Cómo restablecer la P-touch".
	Indicador naranja intermitente 	Enfriando (espere a que disminuya la temperatura). Restablecimiento en curso. Para obtener información detallada sobre cómo restablecer la P-touch, consulte "Cómo restablecer la P-touch".
	Indicador rojo encendido 	La P-touch se está iniciando.
	Indicador rojo intermitente 	Indica uno de los errores siguientes. El indicador rojo parpadea en intervalos de 0,9 segundos: <ul style="list-style-type: none"> • Sin casete de cinta • Se ha instalado un casete de cinta incorrecto • Se ha instalado un casete de cinta incompatible • Se ha abierto la tapa del casete durante la impresión • Error de transmisión • Error de sobrecalentamiento • Error del cortador El indicador rojo parpadea en intervalos de 0,3 segundos: <ul style="list-style-type: none"> • Error del sistema
Batería	Apagado 	La carga se completó. La batería está completamente cargada.
	Indicador naranja encendido 	Cargando.
	Indicador naranja intermitente 	El indicador rojo parpadea lentamente: El nivel de batería restante está por la mitad o es bajo (el indicador parpadea rápidamente a medida que el nivel de batería disminuye). El indicador naranja parpadea por intervalos de 0,5 segundos: Cargue la batería.

■ Cómo restaurar la P-touch

Con la P-touch apagada, mantenga pulsado el botón de alimentación y corte mientras mantiene pulsado el botón de alimentación. Cuando comience a parpadear el indicador de Editor Lite y el indicador de estado se ilumine en naranja, pulse el botón de alimentación y corte seis veces sin soltar el botón de alimentación. La P-touch se restablecerá a la configuración original.