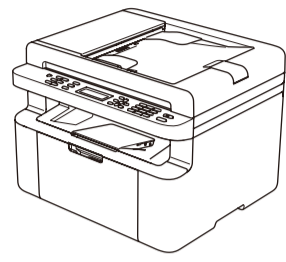


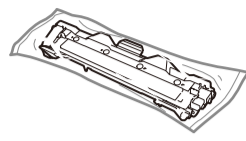
Desembale el equipo y compruebe los componentes



Vea nuestros vídeos de preguntas más frecuentes para obtener ayuda con la configuración de su equipo Brother: solutions.brother.com/videos.



Cartucho de tóner incluido en la caja



Cable de línea telefónica (para modelos MFC)



CD-ROM



Adaptador para la carga de papel A5 de borde largo

Lea la Guía de seguridad del producto primero y, a continuación, lea la Guía de configuración rápida para consultar el procedimiento correcto de instalación.

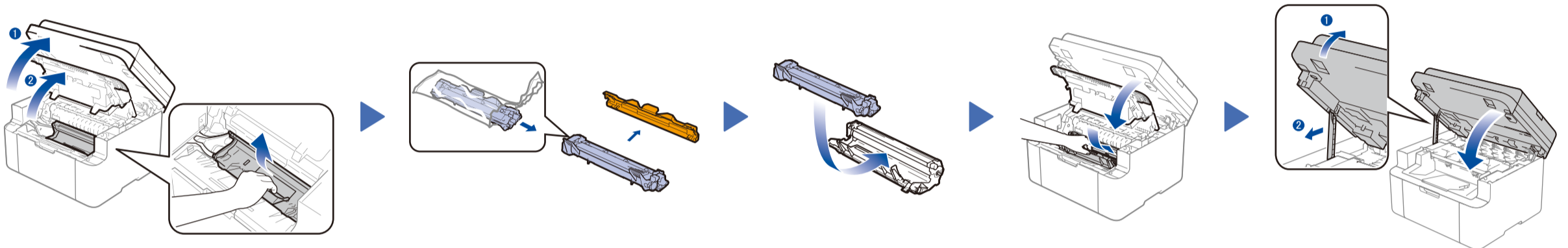
NOTA:

- Es posible que los componentes incluidos en la caja y el enchufe de corriente varíen en función del país.
- Las ilustraciones de esta Guía de configuración rápida se basan en el MFC-1910W.
- Debe adquirir el cable de interfaz correcto para la interfaz que desea utilizar.

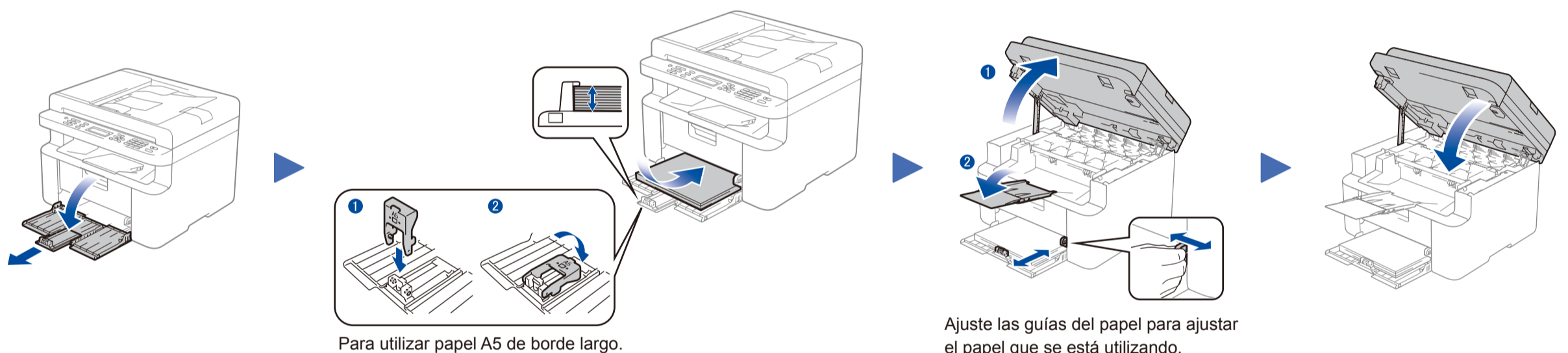
Cable USB

Recomendamos el uso de un cable USB 2.0 (tipo A/B) de no más de 2 metros.

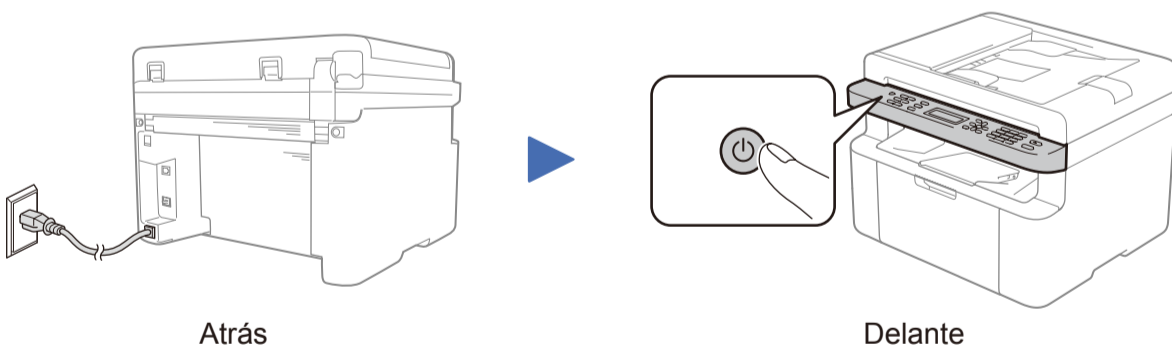
1 Retire los materiales de embalaje e instale el cartucho de tóner



2 Cargue el papel en la bandeja de papel



3 Conecte el cable de alimentación y encienda el equipo



4 Seleccione su país/idioma (configuración inicial sólo)

Dependiendo de su equipo, es posible que se le pida configurar su idioma o país. Si es necesario, siga las instrucciones que aparecen en la pantalla.

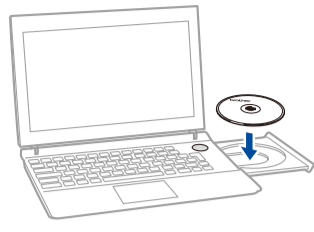
5 Cambie su idioma (si es necesario) sólo para determinados modelos

1. (modelos DCP)
 1. Pulse **Menu** y, a continuación, pulse **▲** o **▼** para seleccionar 1.Config. gral..
 2. Pulse **OK**.
 (modelos MFC) Pulse **Menu**, **0**, **0**, y vaya al paso 3.
2. Pulse **▲** o **▼** para seleccionar 0.Selec. Idioma y, a continuación, pulse **OK**.
3. Pulse **▲** o **▼** para seleccionar su idioma y, a continuación, pulse **OK**.
4. Pulse **Parar**.

6 Conecte el equipo a su ordenador/dispositivo móvil

- PC Windows® con una unidad de CD-ROM, vaya al paso **6A**
- PC Windows® sin una unidad de CD-ROM, vaya al paso **6B**
- Macintosh, vaya al paso **6B**
- Usuarios de dispositivos móviles con enrutador/punto de acceso compatible con WPS/AOSS™, vayan al paso **6C**

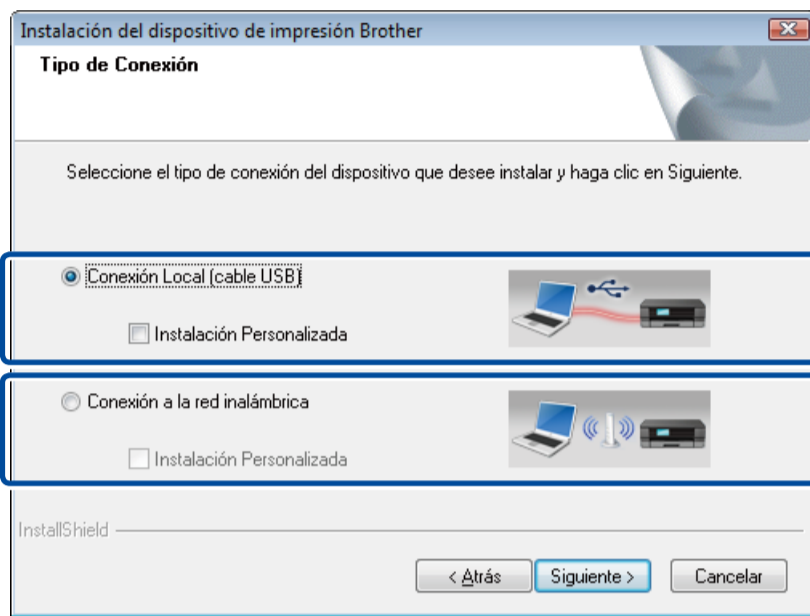


**NOTA:**

Si la pantalla Brother no aparece automáticamente, vaya a **Equipo (Mi PC)**.
(Para Windows® 8: haga clic en el icono (**Explorador de archivos**) de la barra de tareas y, a continuación, vaya a **Equipo**.)
Haga doble clic en el icono del CD-ROM y, a continuación, haga doble clic en **start.exe**.



Siga las instrucciones que aparecen en la pantalla hasta que aparezca la pantalla **Tipo de Conexión**.

Tipo de Conexión

Para conexión USB

Para conexión de red inalámbrica
Recomendamos disponer de un cable USB para utilizar temporalmente durante la configuración inalámbrica.

Siga las instrucciones que aparecen en la pantalla para continuar con la instalación.

Finalizar**NOTA:**

Si la conexión no se ha completado con éxito, repita este paso.

**Conexión de red inalámbrica****[Recomendada]**

Seleccione esta opción si tiene un cable USB para utilizar temporalmente durante la configuración inalámbrica.

Seleccione esta opción si no tiene un cable USB.

Siga las instrucciones que aparecen en la pantalla para continuar con la instalación.

Finalizar**NOTA:**

Si la conexión no se ha completado con éxito, repita este paso.



Descargue el paquete de software o controlador completo del Brother Solutions Center.

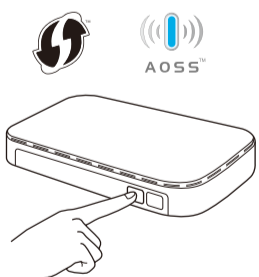
(Para Windows®) solutions.brother.com/windows

(Para Macintosh) solutions.brother.com/mac

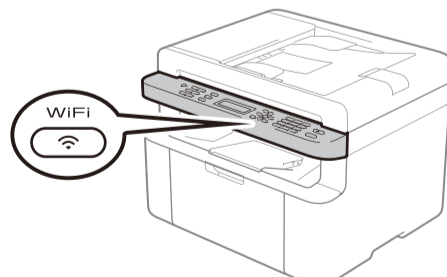
Una vez descargado el controlador y el paquete de software, siga las instrucciones que aparecen en la pantalla hasta que aparezca la pantalla **Tipo de Conexión**. Consulte **6A Configuración utilizando el CD-ROM (Windows®)**.



Si su enrutador/punto de acceso LAN inalámbrico es compatible con configuración inalámbrica automática (una pulsación) (WPS/AOSS™), puede configurar su equipo sin utilizar un ordenador.



Pulse el botón WPS o AOSS™ de su enrutador/punto de acceso LAN inalámbrico.



Pulse el botón **WiFi** de su equipo.

La configuración inalámbrica ha sido completada.

NOTA:

Antes de poder utilizar el equipo con su dispositivo móvil, descargue "Brother iPrint&Scan".

**Imprima y escanee utilizando su dispositivo móvil**

Descargue "Brother iPrint&Scan" para comenzar a utilizar su equipo con dispositivos móviles.



solutions.brother.com/ips