

Guía de configuración del DS-510

Española
silex
technology

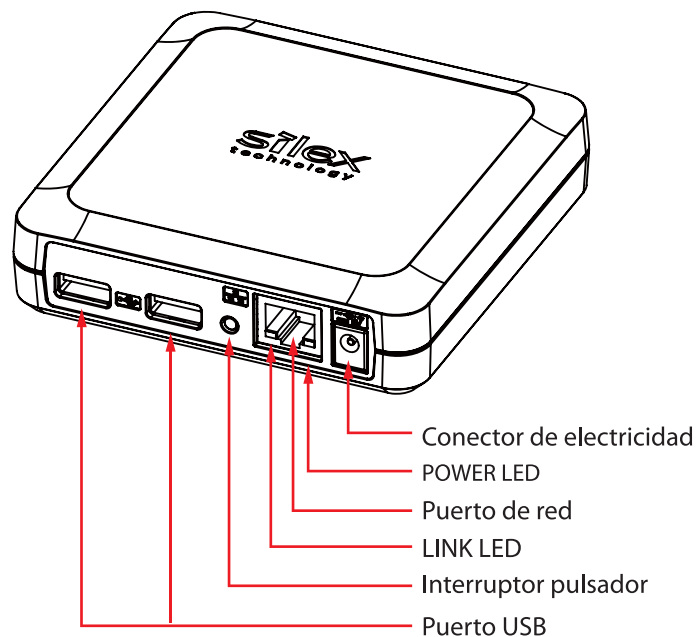


Gracias por haber adquirido el servidor de dispositivos USB "DS-510".
Esta guía de configuración proporciona información acerca de cómo configurar y utilizar el DS-510 en la red.

Contenido del paquete

- DS-510
- Cuadernillo de garantía
- Pies de goma (4)
- Adaptador de CA
- Guía de configuración (este documento)

Nombre de los componentes



Antes de empezar

Descarga de los elementos necesarios

- 1 Acceda a la dirección URL indicada a continuación desde el equipo que está utilizando para configurar el DS-510.

USA : silex technology america, Inc.
URL : <http://www.silexamerica.com/>

Europa : silex technology europe GmbH
URL : <http://www.silexeurope.com/>

En esta sección se explica cómo descargar las utilidades necesarias y el manual del usuario de nuestro sitio web.

- 2 Vaya a la página **Support** (Asistencia) y seleccione el modelo del producto.

Modelo del producto DS-510

- 3 Descargue las utilidades y el manual del usuario indicados a continuación y extráigalos en su equipo.

Utilidad	Device Server Setup
	SX Virtual Link
Manual del usuario	Manual del usuario del DS-510

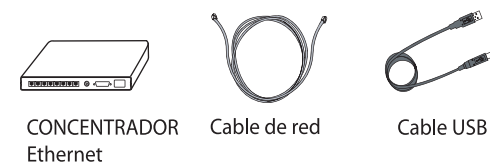
Para cada utilidad, existe una versión para Windows y una versión para Macintosh.
Descargue la versión correspondiente a su sistema operativo.

Paso 1. Alimentación y configuración

1-1. Alimentación

Se explica cómo configurar el DS-510:

- 1 Se necesitan los elementos siguientes.



* Si se ha utilizado el DS-510 en otra red, primero restablézcalo a los valores predeterminados de fábrica (consulte los detalles a continuación).

- 2 Conecte el DS-510 al CONCENTRADOR Ethernet mediante un cable de red (1).

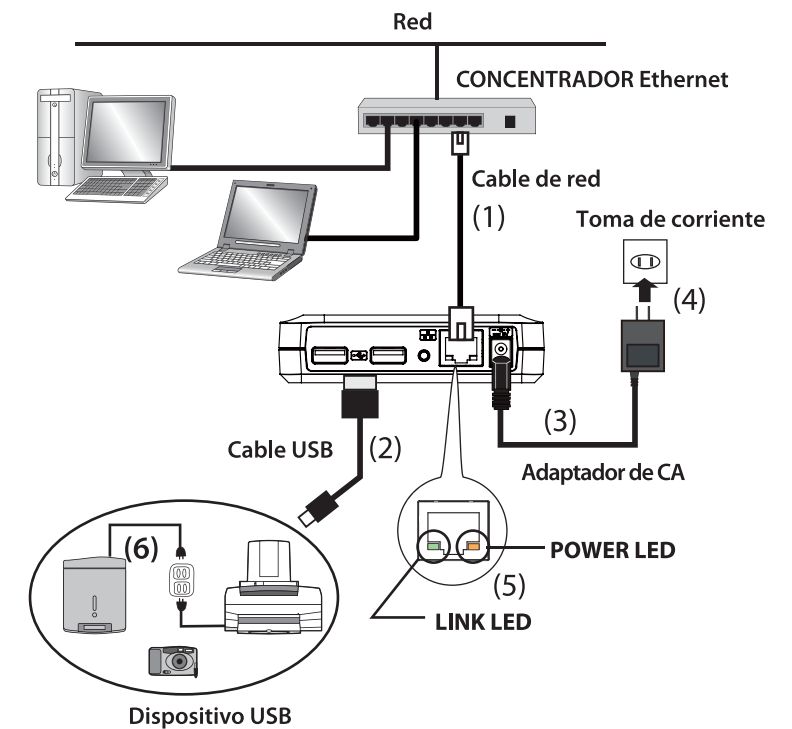
- 3 Conecte el DS-510 al dispositivo USB mediante un cable USB (2).

* Algunos dispositivos USB no son compatibles debido a las especificaciones del controlador. Consulte la información de compatibilidad más reciente en nuestro sitio web.

- 4 Conecte el adaptador de CA al DS-510 (3) y el enchufe de CA a la toma de corriente (4). Compruebe que el POWER LED y el LINK LED se enciendan (5).

* Asegúrese de utilizar el adaptador de CA incluido con el DS-510.

- 5 Si el dispositivo USB requiere alimentación externa, utilice el cable de alimentación (6).

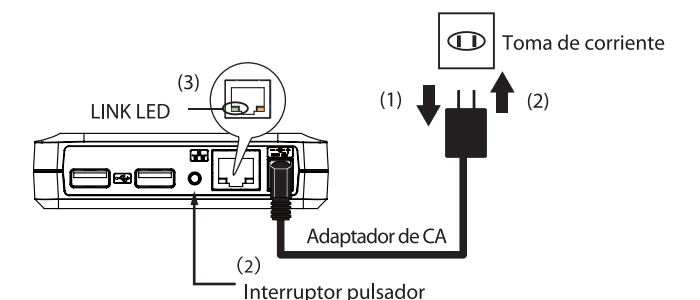


Configuración predeterminada de fábrica

- 1 Desconecte el enchufe de AC de la toma de corriente (1).

- 2 Mantenga pulsado el botón de pulsación con un objeto puntiagudo, como un lápiz o bolígrafo, mientras vuelve a conectar el enchufe de CA a la toma de corriente (2). Mantenga la pulsación.

- 3 Cuando el LINK LED (verde) empiece a parpadear (3), habrá finalizado la configuración de los valores predeterminados de fábrica. Suelte el botón de pulsación.



1-2. Configuración

Se explica cómo configurar el DS-510:

De forma predeterminada, el DS-510 está configurado para obtener una dirección IP del servidor DHCP automáticamente. Si el servidor DHCP está instalado en su red, no será necesaria la configuración. En tal caso, proceda a instalar SX Virtual Link (consulte el reverso).

Si desea configurar la dirección IP manualmente o no está seguro de si el servidor DHCP se encuentra en su red, vaya a **1**.

* Antes de pasar a **1**, deshabilite temporalmente la función de firewall del equipo que está utilizando para realizar la configuración. En las preguntas frecuentes de nuestra página principal se explican algunos métodos para deshabilitar el firewall.

- Firewall de Windows XP estándar
- Función de firewall del software de seguridad comercial

- 1 Extraiga el archivo Device Server Setup que ha descargado en **Descarga de los elementos necesarios**.

- 2 Consulte el manual PDF incluido (Configuración del servidor de dispositivos) para configurar el DS-510 con la utilidad Device Server Setup.

Paso 2. Uso de los dispositivos USB en la red

SX Virtual Link es el programa de software que establece una comunicación entre el equipo y los dispositivos USB conectados al servidor de dispositivos. Para utilizar los dispositivos USB en la red, deberá conectarlos o desconectarlos mediante SX Virtual Link.

2-1. Instalación de SX Virtual Link

Si SX Virtual Link no está instalado en el equipo, siga las instrucciones que se proporcionan en esta sección para instalarlo.

1 Extraiga el archivo SX Virtual Link que ha descargado en **Descarga de los elementos necesarios.**

2 Consulte el manual PDF incluido (Instalación de SX Virtual Link) para instalar SX Virtual Link.

El instalador de SX Virtual Link reiniciará el equipo una vez haya finalizado la instalación. Asegúrese de cerrar todos los programas de software del equipo antes de iniciar la instalación.

2-2. Uso básico de SX Virtual Link

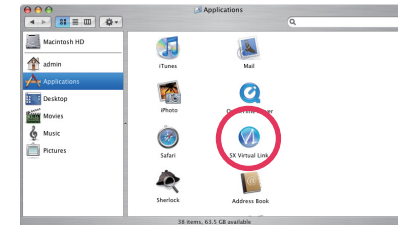
Inicio de SX Virtual Link

Windows

Haga clic en el icono de la aplicación (📌) en la bandeja del sistema o haga clic en **Iniciar - (Todos los) programas - SX Virtual Link - SX Virtual Link.**

Macintosh

Haga clic en el icono de la aplicación (📌) en el Dock o haga clic en **Macintosh HD - Aplicaciones - SX Virtual Link.**



Conexión de los dispositivos USB

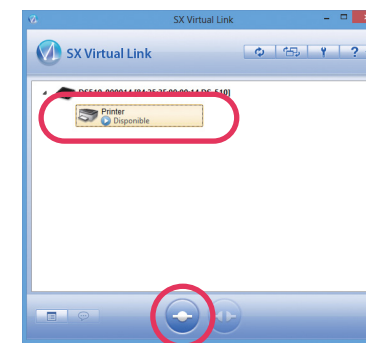
* La primera vez que utilice el dispositivo USB, es posible que deba instalar el controlador de dispositivo de dicho dispositivo USB.

Para instalar el controlador, consulte el manual de uso incluido con el dispositivo USB o siga las instrucciones que se muestran en pantalla después de hacer clic en el botón **Conectar** de SX Virtual Link.

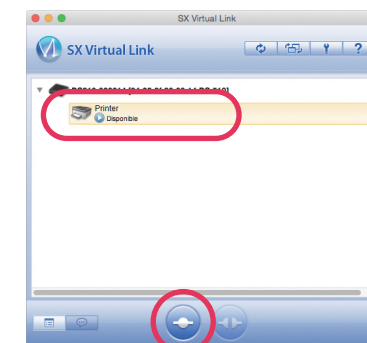
1 Seleccione un dispositivo USB y haga clic en el botón **Conectar** (📌). El dispositivo USB puede conectarse cuando se muestra el icono de estado [📌].

* También puede seleccionar el dispositivo USB y hacer doble clic en él en SX Virtual Link para conectarlo.
* Si un servidor de dispositivos no se muestra en la lista, haga clic en el botón **Actualizar** (🔄).
* No desenchufe el cable USB o el cable de red, ni haga clic en el botón **Desconectar** (📌) de SX Virtual Link mientras el dispositivo USB está en uso.

Windows



Macintosh



2 La función Plug and Play crea automáticamente un entorno adecuado para utilizar el dispositivo seleccionado.

El dispositivo USB estará listo para usarse una vez que el icono de estado cambie a [📌]. Consulte el manual de uso incluido con el dispositivo USB para obtener información sobre cómo utilizarlo.

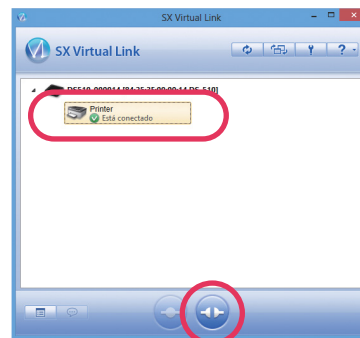
* Solo puede conectarse un dispositivo a la vez. Si el dispositivo USB está siendo utilizado por otro equipo, se mostrará el icono de estado [📌], que indica que el dispositivo USB no está disponible en ese momento.

Desconexión de los dispositivos USB

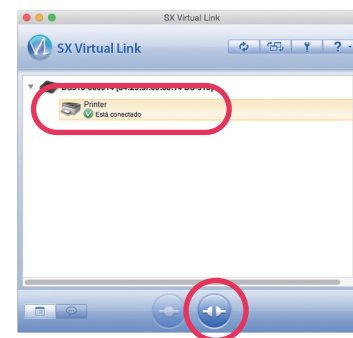
Cuando haya terminado de utilizar el dispositivo USB, selecciónelo y haga clic en el botón **Desconectar** (📌) para desconectarlo.

* También puede seleccionar el dispositivo USB y hacer doble clic en él en SX Virtual Link para desconectarlo.

Windows

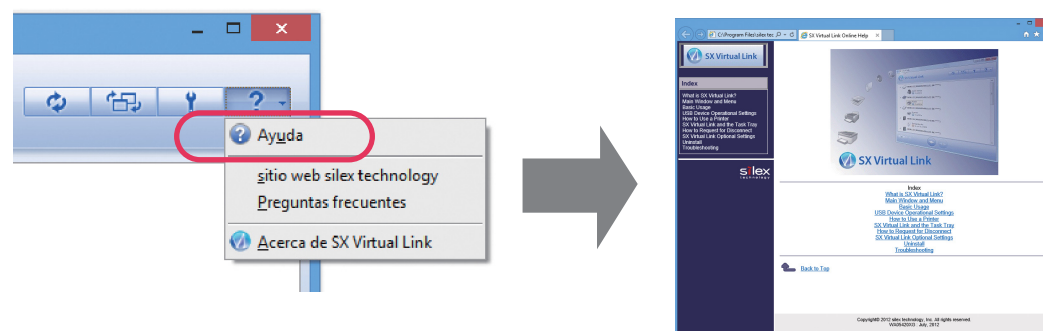


Macintosh



Acceso a la Ayuda en línea

Haga clic en el botón **Ayuda** (📌) y seleccione **Ayuda** en el menú que aparece.



Registro de usuario

Complete el registro de usuario una vez haya realizado la configuración.

El registro de usuario nos permite ofrecerle una mejor asistencia técnica y servicio.

<http://www.silex.jp/register/>

Para el registro de usuario, se necesita un número de serie. El número de serie está formado por los últimos seis dígitos de la dirección Ethernet (12 dígitos en total), que puede encontrarse en la parte inferior de la unidad. Ejemplo: si la dirección Ethernet es "84:25:3F:00:11:22", el número de serie será "001122".

Atención al cliente

EE.UU.: silex technology america, Inc.

Correo electrónico: support@silexamerica.com

URL: <http://www.silexamerica.com/>

Teléfono: 1-866-765-8761

Europa: silex technology europe GmbH

Correo electrónico: support@silexeurope.com

URL: <http://www.silexeurope.com/>

Teléfono: +49-(0)2151-65009-0