



**HP DeskJet 1110 series**



---

# Tabla de contenido

<b>1 Ayuda de HP DeskJet 1110 series .....</b>	<b>1</b>
<b>2 Primeros pasos .....</b>	<b>3</b>
Componentes de la impresora .....	4
Luz del botón de Encendido .....	5
Carga del papel .....	6
Conceptos básicos relativos al papel .....	11
Abra el software de la impresora HP (Windows) .....	14
Modo de suspensión .....	15
Apagado automático .....	16
<b>3 Impresión .....</b>	<b>17</b>
Imprimir documentos .....	18
Imprimir fotografías .....	20
Impresión de sobres .....	22
Imprima utilizando el máximo de ppp .....	23
Consejos para imprimir correctamente .....	25
<b>4 Gestión de cartuchos de tinta .....</b>	<b>29</b>
Compruebe los niveles estimados de tinta .....	30
Pedidos de suministro de tinta .....	31
Sustituya los cartuchos de tinta .....	32
Utilizar el modo de cartucho único .....	34
Información acerca de la garantía del producto .....	35
Consejos para trabajar con cartuchos .....	36
<b>5 Conecte su impresora .....</b>	<b>37</b>
Conecte la impresora al ordenador con un cable USB (conexión sin red) .....	38
Conecte una nueva impresora .....	39

<b>6 Solución de problemas .....</b>	<b>41</b>
Problemas de tascos y alimentación del papel .....	42
Problemas con el cartucho de tinta .....	46
Problemas de impresión .....	48
Problemas de hardware de la impresora .....	56
Servicio de asistencia técnica de HP .....	57
<b>Apéndice A Información técnica .....</b>	<b>59</b>
Hewlett-Packard Company, avisos .....	60
Especificaciones .....	61
Programa medioambiental de administración de productos .....	63
Información sobre normativas .....	68
<b>Índice .....</b>	<b>73</b>

---

# 1 Ayuda de HP DeskJet 1110 series

Aprenda a utilizar su HP DeskJet 1110 series.

- [Primeros pasos en la página 3](#)
- [Impresión en la página 17](#)
- [Gestión de cartuchos de tinta en la página 29](#)
- [Conecte su impresora en la página 37](#)
- [Información técnica en la página 59](#)
- [Solución de problemas en la página 41](#)

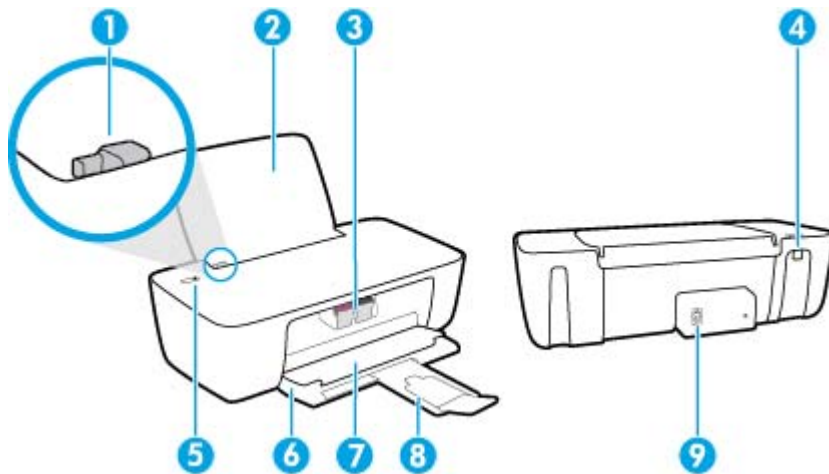


---

## 2 Primeros pasos

- [Componentes de la impresora](#)
- [Luz del botón de Encendido](#)
- [Carga del papel](#)
- [Conceptos básicos relativos al papel](#)
- [Abra el software de la impresora HP \(Windows\)](#)
- [Modo de suspensión](#)
- [Apagado automático](#)

## Componentes de la impresora




1	Guía de anchura del papel
2	Bandeja de entrada
3	Cartuchos de tinta
4	Puerto USB
5	Botón <b>Suministro eléctrico</b>
6	Bandeja de salida
7	Puerta de acceso al cartucho
8	Extensor de la bandeja de salida (también se denomina extensor de la bandeja)
9	Conexión eléctrica



## Luz del botón de Encendido



Estado	Descripción
Desactivado	La impresora está apagada.
Atenuar	Indica que el dispositivo está en modo de suspensión. La impresora entra automáticamente en modo de Suspensión, tras 5 minutos de inactividad.
Parpadeo rápido	La impresora ahora está en un estado de error, que puede resolver siguiendo los mensajes que aparecen en la pantalla del ordenador. Si no aparece ningún mensaje en la pantalla, intente imprimir un documento para generar un mensaje en la pantalla.
Parpadeante	La impresora está procesando un trabajo. Para cancelar el trabajo de impresión, pulse el <b>Suministro eléctrico</b> botón (🔌).
Encendida	La impresora está encendida y preparada para imprimir.

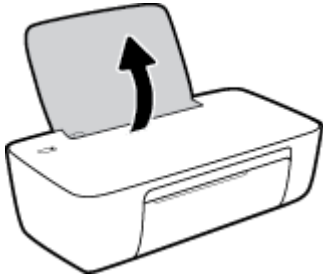
 **NOTA:** Si ha eliminado un atasco de papel, el carro estaba atascado o la impresora no tenía papel, deberá pulsar el **Suministro eléctrico** botón (🔌) una vez se reanude la impresión. Si pulsa el **Suministro eléctrico** botón (🔌) dos veces en dos segundos, la impresora se apagará.

# Carga del papel

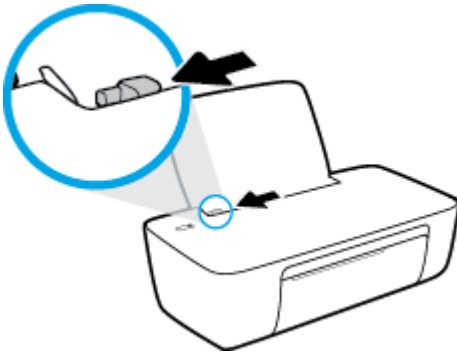
Seleccione un tamaño de papel para continuar.

## Para cargar papel de tamaño grande

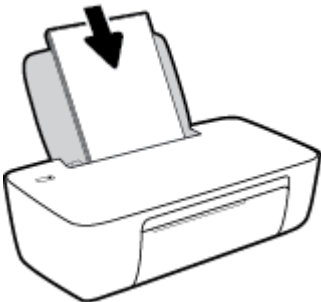
1. Levante la bandeja de entrada.



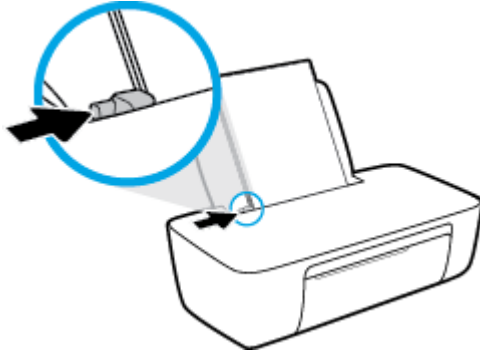
2. Desplace la guía de anchura del papel hacia la izquierda.



3. Inserte una pila de papel en la bandeja de entrada con el borde corto primero y la cara de impresión hacia arriba. Deslice la pila de papel hasta que se detenga.



4. Deslice la guía de ancho del papel hacia la derecha hasta que se detenga en el borde del papel.

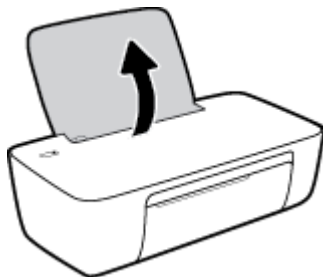


5. Baje la bandeja de salida y extraiga el soporte extensible de la bandeja de salida.

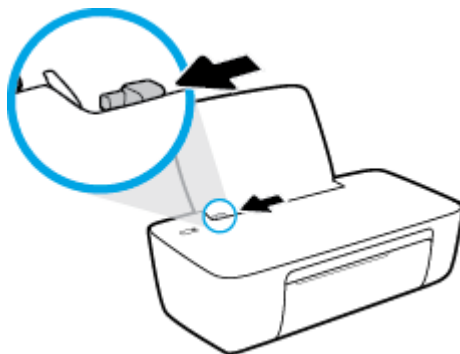


#### Para cargar papel de tamaño pequeño

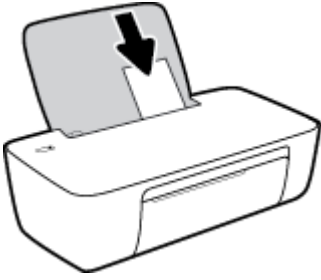
1. Levante la bandeja de entrada.



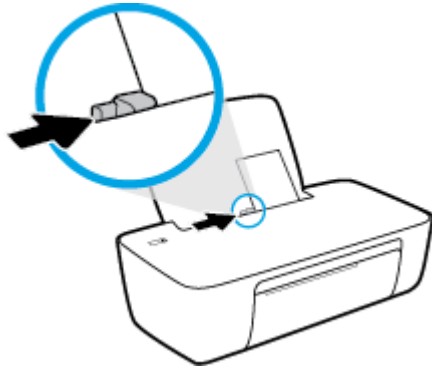
2. Desplace la guía de anchura del papel hacia la izquierda.



3. Inserte la pila de papel fotográfico en el extremo derecho de la bandeja de entrada con el borde corto primero y la cara de impresión hacia abajo. Deslice la pila de papel hasta que se detenga.



4. Deslice la guía de ancho del papel hacia la derecha hasta que se detenga en el borde del papel.

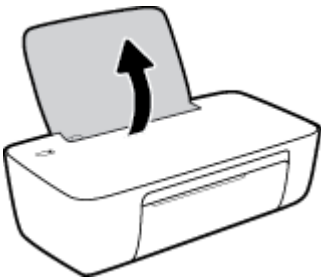


5. Baje la bandeja de salida y extraiga el soporte extensible de la bandeja de salida.

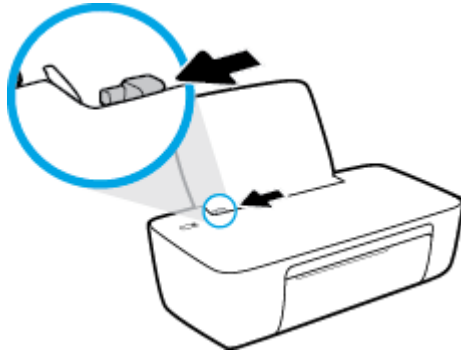


### Para cargar sobres

1. Levante la bandeja de entrada.

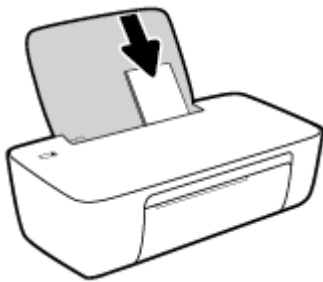


2. Desplace la guía de anchura del papel hacia la izquierda.

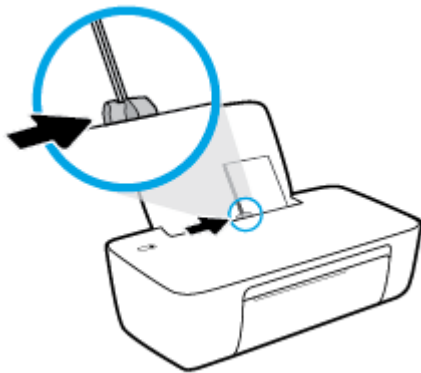


3. Inserte uno o varios sobres en el extremo derecho de la bandeja de entrada y deslice la pila de sobres hacia abajo, hasta que se detenga.

La cara del papel que va a imprimirse debe colocarse hacia arriba. La solapa debe situarse en el lado izquierdo y hacia abajo.



4. Deslice la guía de ancho del papel hacia la derecha hasta que llegue a la pila de sobres.



5. Baje la bandeja de salida y extraiga el soporte extensible de la bandeja de salida.



## Conceptos básicos relativos al papel

Esta impresora ha sido diseñada para funcionar bien con la mayoría de tipos de papel de oficina. Es mejor probar distintos tipos de papel antes de comprar grandes cantidades de uno solo. Utilice papel HP para obtener una calidad de impresión óptima. Para obtener más información sobre los tipos de papel de HP, visite el sitio web de HP en [www.hp.com](http://www.hp.com).



HP recomienda papeles normales con el logotipo ColorLok para la impresión de documentos cotidianos. Todo el papel con el logotipo ColorLok se prueba de forma independiente para que cumpla con las normas más exigentes de calidad de impresión y fiabilidad, y proporcionar documentos nítidos y de colores vivos, con los negros más intensos y un secado más rápido que el papel normal ordinario. Busque el papel con el logotipo ColorLok en diferentes tamaños y gramajes de los principales fabricantes de papel.

En esta sección se tratan los siguientes temas:

- [Papel recomendado para impresión](#)
- [Solicitar consumibles de papel HP](#)

### Papel recomendado para impresión

Para obtener la mejor calidad de impresión posible, HP recomienda utilizar los papeles HP diseñados específicamente para el tipo de proyecto que se esté imprimiendo.

En función del país o región, es posible que algunos de estos papeles no estén disponibles.

#### Impresión fotográfica

- **Papel fotográfico HP Premium Plus**

El papel fotográfico HP Premium Plus es el papel fotográfico de mayor calidad de HP para obtener las mejores fotos. Con el papel fotográfico HP Premium Plus, puede imprimir fotos bonitas que se secan al instante y que puede compartir tan pronto salen de la impresora. Está disponible en muchos tamaños, incluidos A4, 8,5 x 11 pulgadas, 4 x 6 pulgadas (10 x 15 cm), 5 x 7 pulgadas (13 x 18 cm) y en dos acabados: brillo y brillo suave (semi brillo). Ideal para enmarcar, mostrar o regalar sus mejores fotos y proyectos especiales de fotos. El papel fotográfico HP Premium Plus ofrece resultados excepcionales con calidad y durabilidad profesionales.

- **Papel fotográfico avanzado HP**

Este papel fotográfico brillante presenta un acabado de secado instantáneo que permite un manejo fácil sin borrones. Es resistente al agua, las manchas de tinta, las marcas de dedos y la humedad. Las copias tienen un aspecto y tacto comparable a los de un laboratorio fotográfico. Está disponible en varios tamaños, incluidos A4, 8,5 x 11 pulgadas, 10 x 15 cm (4 x 6 pulgadas), 13 x 18 cm (5 x 7 pulgadas). Carece de ácido para prolongar la duración de los documentos.

- **Papel fotográfico cotidiano HP**

Es un papel diseñado para la impresión diaria de fotografías ocasionales llenas de color y a un bajo coste. Este papel fotográfico asequible seca rápidamente para facilitar su manejo. Obtenga imágenes nítidas con este papel y cualquier impresora de inyección de tinta. Está disponible en acabado brillante y

en varios tamaños, incluidos A4, 8,5 x 11 pulgadas y 5 x 7 pulgadas y 4 x 6 pulgadas (10 x 15 cm). Carece de ácido para prolongar la duración de los documentos.

- **Packs fotográficos económicos de HP**

Los paquetes fotográficos económicos de HP incluyen cartuchos de tinta HP originales y papel fotográfico avanzado HP para ahorrarle tiempo y evitarle conjeturas acerca de la impresión económica y de calidad con la impresora HP. Las tintas HP originales y el papel fotográfico avanzado HP han sido diseñados para funcionar juntos de modo que sus fotos sean duraderas y vívidas, impresión tras impresión. Geniales para imprimir todas las fotos que valen la pena de las vacaciones o varias impresiones para compartir.

## Documentos de empresa

- **Papel mate de presentación HP Premium 120 g o Papel mate profesional HP de 120 g**

Este papel es de alto gramaje, en mate por ambas caras, especial para presentaciones, propuestas de negocio, informes y cartas. Su alto gramaje le da una textura y un aspecto excelente.

- **Papel de folleto brillante HP de 180g o Papel profesional brillante HP de 180**

Estos papeles son brillantes por las dos caras a fin de poder utilizarlo por ambas. Es la opción perfecta para conseguir reproducciones casi fotográficas y gráficos de empresa para portadas de informes, presentaciones especiales, folletos, etiquetas y calendarios.

- **Papel de folleto mate de HP de 180 g o Papel profesional mate HP de 180**

Estos papeles son mate por las dos caras a fin de poder utilizarlo por ambas. Es la opción perfecta para conseguir reproducciones casi fotográficas y gráficos comerciales para portadas de informes, presentaciones especiales, folletos, etiquetas y calendarios.

## Impresión cotidiana

Todos los papeles mencionados para la impresión diaria cuentan con tecnología ColorLok que disminuye manchas, produce negros más intensos y colores vivos.

- **Papel blanco brillante para inyección de tinta HP**

Papel para inyección de tinta blanco intenso HP: ofrece colores de alto contraste y texto nítido. Es suficientemente opaco para permitir la impresión en color por las dos caras sin que se transparente, lo que lo hace ideal para boletines, informes y octavillas.

- **Papel de impresión HP**

El papel de impresión HP es un soporte multifunción de alta calidad. Genera documentos que tienen mucho mejor aspecto y tacto que los documentos impresos en papel multipropósito o de copia estándar. Carece de ácido para prolongar la duración de los documentos.

- **Papel HP Office**

El papel HP Office es un soporte multifuncional de alta calidad. Puede utilizarse para realizar copias, borradores, notas y otros tipos de documentos. Carece de ácido para prolongar la duración de los documentos.

- **Papel reciclado HP Office**

El papel reciclado HP Office es un soporte multifuncional de alta calidad realizado con un 30% de fibra reciclada.



## Solicitar consumibles de papel HP

Esta impresora ha sido diseñada para funcionar bien con la mayoría de tipos de papel de oficina. Utilice papel HP para obtener una calidad de impresión óptima.

Para pedir papeles HP y otros consumibles, visite [www.hp.com](http://www.hp.com). Actualmente, algunas secciones del sitio web de HP están disponibles sólo en inglés.

HP recomienda el papel normal con el logotipo ColorLok para la impresión y copia diaria de documentos. Todos los tipos de papel con el logotipo ColorLok se han probado de manera independiente para conseguir una calidad de impresión y una fiabilidad de alto estándar y producir unos documentos con un color brillante y vivo, unos negros más sólidos y un secado más rápido y corto que el papel normal. Busque el papel con el logotipo ColorLok en diferentes tamaños y gramajes de los principales fabricantes de papel.

## Abra el software de la impresora HP (Windows)

Después de instalar el software de la impresora HP, haga doble clic en el icono de la impresora o una de las siguientes opciones para abrir el software de la impresora:

- **Windows 8.1:** Haga clic en la flecha hacia abajo en la esquina inferior izquierda de la pantalla Inicio y seleccione el nombre de la impresora.
- **Windows 8:** Haga clic con el botón derecho del ratón en la pantalla Inicio, luego en **Todas las aplicaciones** de la barra de aplicaciones, y finalmente, seleccione el icono con el nombre de su impresora.
- **Windows 7, Windows Vista, y Windows XP:** En el escritorio del equipo, haga clic en **Iniciar**, seleccione **Todos los programas**, haga clic en **HP**, luego en la carpeta para la impresora y, a continuación, seleccione el icono con el nombre de la impresora.

## Modo de suspensión

- El uso de energía se reduce en el Modo de suspensión.
- Después de la configuración inicial de la impresora, ésta entrará en el Modo de suspensión, tras 5 minutos de inactividad.
- La luz del botón **Suministro eléctrico** se atenúa en modo de suspensión.
- El tiempo del modo de suspensión no se puede modificar.

## Apagado automático

Esta función apaga la impresora tras 2 horas de inactividad para ayudar a reducir el uso de energía. **Apagado automático apaga la impresora por completo de modo que tiene que presionar el botón para volver a activarla.** Si su impresora admite esta función de ahorro energético, Apagado automático está automáticamente activado o desactivado dependiendo de las capacidades de la impresora y de las opciones de configuración. Incluso cuando el Apagado automático se desactiva, la impresora entra en modo de suspensión, tras 5 minutos de inactividad, para ayudar a reducir el uso de energía.

- Apagado automático está activado cuando la impresora está apagada si la impresora no tiene red o capacidad de fax, o no está utilizando estas capacidades.
- Apagado automático está desactivado cuando la capacidad inalámbrica o Wi-Fi Direct de la impresora está encendida o cuando una impresora con fax, USB o capacidad de red Ethernet establece una conexión de red Ethernet, USB o fax.

---

## 3 Impresión

- [Imprimir documentos](#)
- [Imprimir fotografías](#)
- [Impresión de sobres](#)
- [Imprima utilizando el máximo de ppp](#)
- [Consejos para imprimir correctamente](#)

# Imprimir documentos

Antes de imprimir documentos, asegúrese de tener papel cargado en la bandeja de entrada y de que la bandeja de salida esté abierta. Para obtener más información sobre cómo cargar papel, vea [Carga del papel en la página 6](#).

## Para imprimir un documento (Windows)

1. En el software, seleccione **Imprimir**.
2. Asegúrese de que esté seleccionada su impresora.
3. Haga clic en el botón que abre el cuadro de diálogo **Propiedades**.

Según la aplicación de software, este botón se puede llamar **Propiedades**, **Opciones**, **Configurar impresora**, **Propiedades de la impresora**, **Impresora** o **Preferencias**.


4. Seleccione las opciones adecuadas.
  - En la ficha **Diseño**, elija la orientación **Vertical** u **Horizontal**.
  - En la pestaña **Papel/Calidad**, seleccione el tipo de papel adecuado de la lista desplegable **Soporte** en el área **Selección de bandeja**, seleccione la calidad de impresión adecuada en el área **Ajustes de calidad** y, a continuación, seleccione el color adecuado en el área **Color**.
  - Haga clic en **Avanzadas** para seleccionar el tamaño del papel adecuado en el menú desplegable **Tamaño del papel**.
5. Haga clic en **Aceptar** para cerrar el cuadro de diálogo **Propiedades**.
6. Haga clic en **Imprimir** o en **Aceptar** para empezar a imprimir.

## Para imprimir documentos (OS X)

1. En el menú **Archivo** del software, seleccione **Imprimir**.
2. Asegúrese de que esté seleccionada su impresora.
3. Especifique las propiedades de la página.

Si no ve opciones en el cuadro de diálogo Imprimir, haga clic en **Mostrar detalles**.

---

 **NOTA:** Las siguientes opciones están disponibles para una impresora conectada por USB. Las ubicaciones de las opciones pueden variar según aplicación.

---

- Seleccione el tamaño de papel.

---

 **NOTA:** Si cambia el **Tamaño de papel** asegúrese de haber cargado el papel correcto.

---

- Seleccione la orientación.
  - Introduzca el porcentaje de escala.
4. Haga clic en **Imprimir**.

### Para imprimir a dos caras de la página (Windows)

1. En el software, seleccione **Imprimir**.
2. Asegúrese de que esté seleccionada su impresora.
3. Haga clic en el botón que abre el cuadro de diálogo **Propiedades**.  
Según la aplicación de software, este botón se puede llamar **Propiedades**, **Opciones**, **Configuración de la impresora**, **Propiedades de la impresora**, **Impresora**, o **Preferencias**.
4. Seleccione las opciones adecuadas.
  - En la ficha **Diseño**, elija la orientación **Vertical** u **Horizontal**.
  - En la pestaña **Papel/Calidad**, seleccione el tipo de papel adecuado de la lista desplegable **Soporte** en el área **Selección de bandeja**, seleccione la calidad de impresión adecuada en el área **Ajustes de calidad** y, a continuación, seleccione el color adecuado en el área **Color**.
  - Haga clic en **Avanzadas** y seleccione el tamaño de sobre adecuado en la lista desplegable **Tamaño del papel**.
5. En la ficha **Diseño** seleccione una opción apropiada de la lista desplegable **Impresión en ambas caras manual**.
6. Después de imprimir la primera cara, siga las instrucciones en pantalla para volver a cargar el papel con la cara en blanco hacia arriba y la parte superior primero y luego haga clic en **Continuar**.
7. Haga clic en **Aceptar** para imprimir.

### Para imprimir a dos caras de la página (OS X)

1. En el menú **Archivo** del software, seleccione **Imprimir**.
2. En el diálogo de impresión, seleccione **Manejo del papel** del menú emergente y defina **Orden de páginas** como **Normal**.
3. Defina **Páginas a imprimir** como **Solo impares**.
4. Haga clic en **Imprimir**.
5. Cuando estén impresas todas las páginas impares del documento, retire el documento de la bandeja de salida.
6. Vuelva a cargar el documento de forma que la parte que salió de la impresora ahora se introduce en la misma con el lado en blanco del documento hacia la parte frontal de la impresora.
7. En el diálogo de impresión, regrese al menú emergente **Manejo del papel** y determine el orden de las páginas como **Normal** y las páginas a imprimir en **Solo pares**.
8. Haga clic en **Imprimir**.

# Imprimir fotografías

Antes de imprimir fotos, asegúrese de tener papel fotográfico cargado en la bandeja de entrada y de que la bandeja de salida esté abierta. Para obtener más información sobre cómo cargar papel, vea [Carga del papel en la página 6](#).


## Para imprimir una fotografía en papel fotográfico (Windows)

1. En el software, seleccione **Imprimir**.
2. Asegúrese de que esté seleccionada su impresora.
3. Haga clic en el botón que abre el cuadro de diálogo **Propiedades**.

Según la aplicación de software, este botón se puede llamar **Propiedades**, **Opciones**, **Configurar impresora**, **Propiedades de la impresora**, **Impresora** o **Preferencias**.

4. Seleccione las opciones adecuadas.
  - En la ficha **Diseño**, elija la orientación **Vertical** u **Horizontal**.
  - En la pestaña **Papel/Calidad**, seleccione el tipo de papel adecuado de la lista desplegable **Soporte** en el área **Selección de bandeja**, seleccione la calidad de impresión adecuada en el área **Ajustes de calidad** y, a continuación, seleccione el color adecuado en el área **Color**.
  - Haga clic en **Avanzadas** y seleccione el tamaño de papel adecuado en la lista desplegable **Tamaño de papel**.
5. Haga clic en **Aceptar** para volver al cuadro de diálogo **Propiedades**.
6. Haga clic en **Aceptar** y, a continuación, en **Imprimir** o **Aceptar** en el cuadro de diálogo **Imprimir**.

---

 **NOTA:** Una vez finalizada la impresión, retire el papel fotográfico no utilizado de la bandeja de entrada. Guarde el papel fotográfico para que no empiece a ondularse, lo cual reduciría la calidad de sus resultados de impresión.


---

## Para imprimir las fotografías desde el equipo (OS X)

1. En el menú **Archivo** del software, seleccione **Imprimir**.
2. Asegúrese de que esté seleccionada su impresora.
3. Determine las opciones de impresión.

Si no ve opciones en el cuadro de diálogo Imprimir, haga clic en **Mostrar detalles**.

---

 **NOTA:** Las siguientes opciones están disponibles para una impresora conectada por USB. Las ubicaciones de las opciones pueden variar según aplicación.

---

- a. Seleccione el tamaño de papel apropiado en el menú emergente **Tamaño del papel**.

---

 **NOTA:** Si cambia el **Tamaño de papel** asegúrese de haber cargado el papel correcto.

---

- b. Seleccione una **Orientación**.
- c. Desde el menú emergente, elija **Tipo/calidad de papel** y una vez hecho esto elija los siguientes ajustes:



- **Tipo de papel:** el tipo de papel fotográfico correspondiente
  - **Calidad: Óptima o Máximo de ppp**
  - Haga clic en el triángulo de despliegue **Opciones de color** y elija la opción apropiada **Reparar foto**.
    - **Desactivado:** no aplica cambios a la imagen.
    - **Básica:** enfoca la imagen de manera automática; ajusta moderadamente la nitidez de la imagen.
4. Seleccione cualquier otro ajuste de impresión que desee y, a continuación, haga clic en **Imprimir**.

## Impresión de sobres

Antes de imprimir sobres, asegúrese de tener sobres cargados en la bandeja de entrada y de que la bandeja de salida esté abierta. Se pueden cargar uno o varios sobres en la bandeja de entrada. No utilice sobres brillantes ni con relieve, presillas o ventanillas. Para obtener más información sobre la carga de sobres, vea [Carga del papel en la página 6](#).



**NOTA:** Para obtener más detalles sobre cómo dar formato al texto que se va a imprimir en los sobres, consulte los archivos de ayuda en su aplicación para el procesamiento de textos.

### Para imprimir un sobre (Windows)

1. En el software, seleccione **Imprimir**.
2. Asegúrese de que esté seleccionada su impresora.
3. Haga clic en el botón que abre el cuadro de diálogo **Propiedades**.

Según la aplicación de software, este botón se puede llamar **Propiedades**, **Opciones**, **Configurar impresora**, **Propiedades de la impresora**, **Impresora** o **Preferencias**.

4. Seleccione las opciones adecuadas.
  - En la ficha **Diseño**, elija la orientación **Vertical** u **Horizontal**.
  - En la pestaña **Papel/Calidad**, seleccione el tipo de papel adecuado de la lista desplegable **Soporte** en el área **Selección de bandeja**, seleccione la calidad de impresión adecuada en el área **Ajustes de calidad** y, a continuación, seleccione el color adecuado en el área **Color**.
  - Haga clic en **Avanzadas** para seleccionar el tamaño de sobre adecuado en la lista desplegable **Tamaño de papel**.
5. Haga clic en **Aceptar** y, a continuación, en **Imprimir** o **Aceptar** en el cuadro de diálogo **Imprimir**.

### Para imprimir sobres (OS X)

1. En el menú **Archivo** del software, seleccione **Imprimir**.
2. Asegúrese de que esté seleccionada su impresora.
3. Determine las opciones de impresión.

Si no ve opciones en el cuadro de diálogo Imprimir, haga clic en **Mostrar detalles**.



**NOTA:** Las siguientes opciones están disponibles para una impresora conectada por USB. Las ubicaciones de las opciones pueden variar según aplicación.

- a. Seleccione el tamaño de sobre apropiado en el menú emergente **Tamaño del papel**.



**NOTA:** Si cambia el **Tamaño de papel** asegúrese de haber cargado el papel correcto.

- b. Del menú emergente, elija **Tipo/calidad del papel** y compruebe que la configuración del papel está definida como **Papel normal**.
4. Haga clic en **Imprimir**.

# Imprima utilizando el máximo de ppp

Utilice el máximo de puntos por pulgada (ppp) para imprimir imágenes de alta calidad y más nítidas en papel fotográfico.

Imprimir en el máximo de ppp lleva más tiempo que imprimir con otros ajustes y requiere una gran cantidad de espacio en el disco.

Para una lista de resoluciones de impresión compatibles, visite el [HP DeskJet 1110 series sitio web de asistencia en www.hp.com/support](http://www.hp.com/support).

## Para imprimir en modo de máximo ppp (Windows)

1. En el software, seleccione **Imprimir**.
2. Asegúrese de que esté seleccionada su impresora.
3. Haga clic en el botón que abre el cuadro de diálogo **Propiedades**.  
Según la aplicación de software, este botón se puede llamar **Propiedades, Opciones, Configurar impresora, Propiedades de la impresora, Impresora o Preferencias**.
4. Haga clic en la ficha **Papel/Calidad**.
5. En la lista desplegable **Papel**, seleccione el tipo de papel adecuado.
6. Haga clic en el botón **Avanzadas**.
7. En el área **Funciones de la impresora**, seleccione **Sí** en la lista desplegable **Máximo de ppp**.
8. Seleccione el tamaño de papel adecuado en la lista desplegable de **Tamaño del papel**.
9. Haga clic en **Aceptar** para cerrar las opciones avanzadas.
10. Confirme la **Orientación** en la ficha **Diseño** y, a continuación, haga clic en **Aceptar** para imprimir.

## Para imprimir utilizando el máximo de ppp (OS X)

1. En el menú **Archivo** del software, seleccione **Imprimir**.
2. Asegúrese de que esté seleccionada su impresora.
3. Determine las opciones de impresión.

Si no ve opciones en el cuadro de diálogo Imprimir, haga clic en **Mostrar detalles**.



**NOTA:** Las siguientes opciones están disponibles para una impresora conectada por USB. Las ubicaciones de las opciones pueden variar según aplicación.

- a. Seleccione el tamaño de papel apropiado en el menú emergente **Tamaño del papel**.



**NOTA:** Si cambia el **Tamaño de papel** asegúrese de haber cargado el papel correcto.

- b. Desde el menú emergente, elija **Tipo/calidad de papel** y una vez hecho esto elija los siguientes ajustes:

- **Tipo de papel:** El tipo de papel adecuado
  - **Calidad: Máximo de ppp**
4. Seleccione cualquier otro ajuste de impresión que desee y haga clic en **Imprimir**.

## Consejos para imprimir correctamente

Para imprimir correctamente, los cartuchos de tinta HP deberían funcionar correctamente con la suficiente tinta, el papel debería cargarse correctamente y la impresora debería tener los ajustes correctos.

### Consejos sobre la tinta

- Utilice cartuchos de tinta HP originales.
- Instale bien los cartuchos de negro y tricolores.

Para obtener más información, vea [Sustituya los cartuchos de tinta en la página 32](#).

- Compruebe los niveles estimados de tinta en los cartuchos de tinta, para asegurarse de que queda suficiente.

Para obtener más información, vea [Compruebe los niveles estimados de tinta en la página 30](#).

- Si la calidad de impresión no es aceptable, consulte [Problemas de impresión en la página 48](#) para más información.

### Sugerencias para cargar papel

- Cargue una pila de papel (no solo una página). Todo el papel de la pila debería ser del mismo tamaño y tipo, a fin de evitar un atasco del papel.
- Cargue el papel con la cara que se va a imprimir hacia arriba.
- Asegúrese de que el papel cargado en la bandeja de entrada está plano y sus bordes no están doblados ni rasgados.
- Ajuste las guías de anchura del papel de la bandeja de entrada para que encajen perfectamente con cada tipo de papel. Asegúrese de que las guías de anchura del papel no doblan el papel de la bandeja de entrada.

Para obtener más información, vea [Carga del papel en la página 6](#).

### Consejos sobre la configuración de la impresora (Windows)

- Para cambiar los ajustes de impresión predeterminados, abra HP software de impresora, haga clic en **Impresión** y, a continuación haga clic en **Establecer preferencias**. Para obtener más información sobre cómo abrir software de impresora, vea [Abra el software de la impresora HP \(Windows\) en la página 14](#).
- Para seleccionar el número de páginas a imprimir por hoja, en la ficha **Diseño**, seleccione la opción adecuada en la lista desplegable **Páginas por hoja**.
- Para ver más configuraciones de impresión, en las fichas **Diseño** o **Papel/Calidad**, haga clic en el botón **Avanzadas** para abrir el cuadro de diálogo **Opciones avanzadas**.
  - **Imprimir en escala de grises:** Permite imprimir un documento en blanco y negro solo con tinta negra. Seleccione **Solo tinta negra** y, a continuación, haga clic en el botón **Aceptar**. También le

permite imprimir una imagen en blanco y negro de alta calidad. Seleccione **Escala de grises de alta calidad** y, a continuación, haga clic en **Aceptar**.

- **Diseño de páginas por hoja:** Sirve para especificar el orden de las páginas si imprime el documento con más de dos páginas por hoja.



---

**NOTA:** En la vista previa de la ficha **Diseño** no se refleja su elección de la lista desplegable **Diseño de páginas por hoja**.

---

- **Tecnologías Real Life de HP:** Esta función permite suavizar y enfocar las imágenes y gráficos para obtener una mejor calidad de impresión.
- **Folleto:** Permite imprimir un documento de varias páginas como un folleto. Coloca dos páginas en cada cara de la hoja que se pueden doblar por la mitad a modo de libro. Seleccione un método de encuadernación en la lista desplegable y después haga clic en **Aceptar**.
  - **Libro-Encuadernación izquierda:** El lado encuadernado después de doblar el soporte como un libro aparece en la izquierda. Seleccione esta opción si lee de izquierda a derecha.
  - **Libro-Encuadernación derecha:** El lado encuadernado después de doblar el soporte como un libro aparece en la derecha. Seleccione esta opción si lee de derecha a izquierda.



---

**NOTA:** En la vista previa de la ficha **Diseño** no se refleja su elección de la lista desplegable **Folleto**.

---

- **Páginas a imprimir:** Permite imprimir solo páginas impares, imprimir solo páginas pares o imprimir todas las páginas.
- **Bordes de la página:** Permite añadir los bordes a las páginas si imprime el documento con dos o más páginas por hoja.



---

**NOTA:** En la vista previa de la ficha **Diseño** no se refleja su elección de la lista desplegable **Bordes de la página**.

---

- Puede utilizar el acceso directo de impresión para ahorrar tiempo en la configuración de las preferencias de impresión. Un acceso directo de impresión guarda los valores de configuración apropiados para un tipo de trabajo determinado, a fin de que pueda establecer todas las opciones con un solo clic. Para usarlo, vaya a la ficha **Acceso directo de impresión**, elija un acceso directo de impresión y haga clic en **Aceptar**.

Para agregar un acceso directo de impresión nuevo, después de establecer la configuración en las fichas **Diseño** o **Papel/Calidad**, haga clic en la ficha **Acceso directo de impresión**, **Guardar como**, escriba un nombre y haga clic en **Aceptar**.

Para eliminar un acceso directo de impresión, selecciónelo y haga clic en **Eliminar**.



---

**NOTA:** No se pueden eliminar los accesos directos de impresión predeterminados.

---

## Consejos sobre la configuración de la impresora (OS X)

- En el diálogo Imprimir, utilice el menú emergente **Tamaño de papel** para seleccionar el tamaño de papel cargado en la impresora.
- En el diálogo de impresión, seleccione el menú emergente **Tipo/calidad de papel** y seleccione el tipo de papel y la calidad apropiados.
- Si desea imprimir un documento en blanco y negro utilizando sólo tinta negra, seleccione el panel **Tipo/calidad de papel** y seleccione **Escala de grises** en el menú emergente Color.

## Notas

- Los cartuchos de tinta HP originales están diseñados específicamente y han sido probados con impresoras y papeles HP para que pueda conseguir grandes resultados una y otra vez.



**NOTA:** HP no puede garantizar la calidad y fiabilidad de suministros de otras marcas. La asistencia técnica o las reparaciones del producto necesarias como consecuencia de usar suministros de otras marcas que no sean HP no están cubiertas por la garantía.

Si cree haber comprado cartuchos de tinta HP originales, vaya a:

[www.hp.com/go/anticounterfeit](http://www.hp.com/go/anticounterfeit)

- Los avisos e indicadores de nivel de tinta ofrecen estimaciones sólo para fines de planificación.



**NOTA:** Al recibir un mensaje de advertencia de nivel bajo de tinta, cuente con un cartucho de repuesto para evitar posibles retrasos en la impresión. No hace falta sustituir los cartuchos de tinta hasta que la calidad de impresión se vuelva inaceptable.

- Puede imprimir su documento a dos caras del papel manualmente.





---

## 4 Gestión de cartuchos de tinta

En esta sección se tratan los siguientes temas:

- [Compruebe los niveles estimados de tinta](#)
- [Pedidos de suministro de tinta](#)
- [Sustituya los cartuchos de tinta](#)
- [Utilizar el modo de cartucho único](#)
- [Información acerca de la garantía del producto](#)
- [Consejos para trabajar con cartuchos](#)

## Compruebe los niveles estimados de tinta

Puede comprobar fácilmente el nivel de tinta para saber cuándo sustituir un cartucho. El nivel de tinta muestra una estimación de la cantidad de tinta que queda en los cartuchos.


### Para comprobar los niveles de tinta desde HP software de impresora (Windows)


1. Abra el software de la impresora HP. Para obtener más información, vea [Abra el software de la impresora HP \(Windows\) en la página 14](#).
2. En software de impresora, haga clic en la pestaña **Niveles de tinta estimados**.


### Para comprobar los niveles de tinta desde HP software de impresora (OS X)

1. Abra Utilidad HP.  
  
Utilidad HP se ubica en la carpeta **Hewlett-Packard** dentro de la carpeta **Aplicaciones** en el nivel superior del disco duro.
2. Seleccione HP DeskJet 1110 series de la lista de dispositivos a la izquierda de la ventana.
3. Haga clic en **Estado de consumibles**.  
  
Aparecerán los niveles de tinta estimados.
4. Haga clic en **Todos los ajustes** para volver al panel **Información y asistencia técnica**.

---

 **NOTA:** Si ha instalado un cartucho recargado o remanufacturado, o un cartucho de tinta que se ha utilizado en otra impresora, el indicador de nivel de tinta puede que sea inexacto o que no esté disponible.

 **NOTA:** Los avisos e indicadores de nivel de tinta ofrecen estimaciones sólo para fines de planificación. Al recibir un mensaje de advertencia de nivel bajo de tinta, cuente con un cartucho de repuesto para evitar posibles retrasos en la impresión. No tiene que sustituir los cartuchos de tinta hasta que la calidad de impresión sea inaceptable.

 **NOTA:** La tinta de los cartuchos se utiliza en el proceso de impresión de varias maneras, entre ellas el proceso de inicio, que prepara la impresora y los cartuchos para la impresión, y el mantenimiento de cabezales para mantener los inyectores de tinta limpios y el flujo de tinta correcto. Asimismo, parte de la tinta residual se queda en el cartucho de tinta después de utilizarlo. Para obtener más información, consulte [www.hp.com/go/inkusage](http://www.hp.com/go/inkusage).

---

# Pedidos de suministro de tinta

Antes de solicitar cartuchos, busque el número correcto.

## Para buscar el número de cartucho en la impresora

- El número de cartucho está situado en el interior de la puerta de acceso a los cartuchos.



## Para localizar el número de cartucho en software de impresora (Windows)

1. Abra el software de la impresora HP. Para obtener más información, vea [Abra el software de la impresora HP \(Windows\) en la página 14](#).
2. En software de impresora, haga clic en **Tienda**, luego en **Comprar consumibles en línea** y luego siga las instrucciones en pantalla.

## Para localizar los números de referencia de los cartuchos de impresión (OS X)

1. Abra Utilidad HP.



**NOTA:** Utilidad HP se ubica en la carpeta **Hewlett-Packard** dentro de la carpeta **Aplicaciones** en el nivel superior del disco duro.

2. Haga clic en **Información de suministros**.

Aparecen los números de referencia de los cartuchos de impresión.

3. Haga clic en **Todos los ajustes** para volver al panel **Información y asistencia técnica**.

Para pedir consumibles HP originales para HP DeskJet 1110 series, visite [www.hp.com/buy/supplies](http://www.hp.com/buy/supplies). Si se le pide, seleccione su país/región y luego siga las instrucciones para encontrar el cartucho adecuado para su impresora.

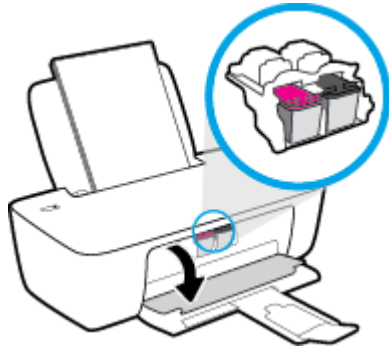


**NOTA:** El servicio de pedido de cartuchos de tinta en línea no está disponible en todos los países/regiones. Aunque no está disponible en su país o región, puede ver la información de los consumibles e imprimir una lista como referencia para sus compras en su distribuidor local de HP.

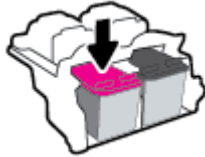
# Sustituya los cartuchos de tinta

## Para sustituir los cartuchos de tinta

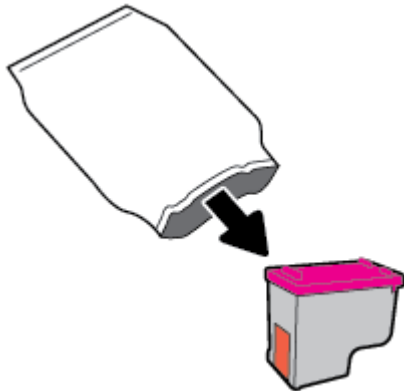
1. Compruebe que hay alimentación.
2. Retire el cartucho de tinta.
  - a. Abra la puerta de acceso de la impresora y espere que el carro del cartucho de impresión se mueva al medio de la impresora.



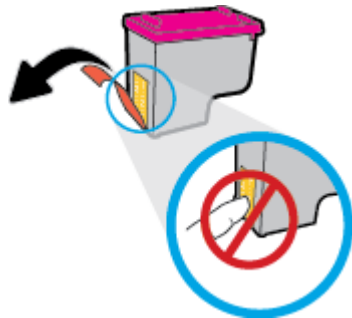
- b. Pulse para soltar el cartucho de tinta y sáquelo de la ranura.




3. Inserte un cartucho de tinta nuevo.
  - a. Extraiga el cartucho de tinta del embalaje.



- b. Retire con cuidado la cinta de plástico tirando de la pestaña.

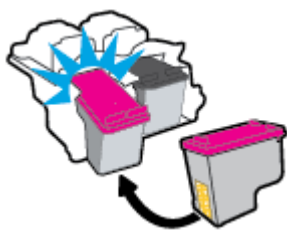


---

 **NOTA:** No toque los contactos eléctricos en el cartucho de tinta.

---


- c. Introduzca el cartucho de tinta en su ranura hasta que oiga un clic, que indica que está bien encajado.



- d. Cierre la puerta de acceso al cartucho.



---

 **NOTA:** HP software de impresora le pide que alinee los cartuchos de tinta al imprimir un documento después de instalar el cartucho de tinta nuevo.

---

## Utilizar el modo de cartucho único

Utilice el modo cartucho único para que la impresora funcione con un solo cartucho de tinta. El modo de cartucho único se activa cuando uno de los cartuchos de tinta se retira del carro de cartuchos de tinta.



**NOTA:** Cuando la impresora funciona en modo cartucho único, aparece un mensaje en la pantalla del ordenador. Si aparece dicho mensaje y hay dos cartuchos de tinta instalados en la impresora, compruebe que se haya retirado la cinta de plástico protectora de ambos cartuchos de tinta. Si la cinta de plástico protectora cubre los contactos del cartucho de tinta, la impresora no podrá detectar que el cartucho está instalado. Si no hay ninguna cinta de plástico en el cartucho, intente limpiar los contactos de los cartuchos. Para obtener información acerca de la limpieza de los contactos del cartucho de tinta, vea [Problemas con el cartucho de tinta en la página 46](#).

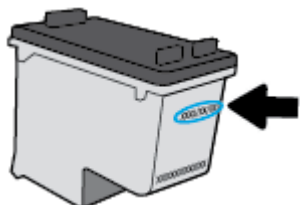
### Para salir del modo cartucho único

- Instale bien los cartuchos de negro y tricolor en la impresora.

## Información acerca de la garantía del producto

La garantía de los cartuchos de HP tiene validez cuando se utiliza en el cartucho en el dispositivo de impresión que le ha sido designado. Esta garantía no cubre a los cartuchos de tinta HP que se hayan rellenado, refabricado, manipulado o utilizado incorrectamente.

Durante el período de garantía, el producto quedará cubierto siempre que el cartucho de tinta HP no esté vacío y no se haya alcanzado la fecha de garantía. La fecha de expiración de garantía, en formato año/mes/día, se encuentra en el cartucho cómo se indica a continuación:



Para obtener una copia de la declaración de garantía limitada de HP, consulte la documentación impresa que se suministra con la impresora.

## Consejos para trabajar con cartuchos

Utilice los siguientes consejos para trabajar con cartuchos de tinta:

- Para evitar que el cartucho de tinta se seque, desconecte siempre la impresora utilizando el botón de **Suministro eléctrico** y espere hasta que la luz del botón de **Suministro eléctrico** se apague.
- No abra o destape los cartuchos hasta que esté preparado para instalarlos. Dejar las tapas en los cartuchos reduce la evaporación de la tinta.
- Inserte los cartuchos en las ranuras correctas. Haga coincidir el color y símbolo de cada cartucho con el que se ve en el cartucho. Asegúrese de que ambos cartuchos se insertan correctamente.
- Alinee la impresora para obtener la mejor calidad de impresión. Vea [Problemas de impresión en la página 48](#) para obtener más información.
- Cuando la pantalla de los Niveles de tinta estimados muestra uno o ambos cartuchos en un estado de nivel bajo, tenga en cuenta obtener cartuchos de recambio para evitar posibles retrasos en sus trabajos de impresión. No hace falta sustituir los cartuchos hasta que la calidad de impresión sea inaceptable. Vea [Sustituya los cartuchos de tinta en la página 32](#) para obtener más información.
- Si retira un cartucho de la impresora por cualquier motivo, intente sustituirlo lo antes posible. El cartucho se seca si fuera de la impresora no está protegido.



---

## 5 Conecte su impresora

- [Conecte la impresora al ordenador con un cable USB \(conexión sin red\)](#)
- [Conecte una nueva impresora](#)

# Conecte la impresora al ordenador con un cable USB (conexión sin red)

La impresora admite un puerto trasero USB 2.0 de alta velocidad para la conexión a un ordenador.

## Para conectar la impresora con el cable USB

1. Introduzca el CD del software de la impresora en la unidad de CD-ROM del equipo.



---

**NOTA:** No conecte el cable USB a la impresora hasta que se le indique.

---

2. Siga las instrucciones que aparecen en la pantalla. Cuando se le indique, conecte el producto al ordenador mediante la selección de **USB** en la pantalla **Opciones de conexión**.
3. Siga las instrucciones que aparecen en la pantalla.

Si se ha instalado el software de impresora, la impresora funcionará como un dispositivo plug and play. Si no se ha instalado el software, inserte el CD que acompaña a la impresora y siga las instrucciones en pantalla.

# Conecte una nueva impresora

Si no tiene conectada la impresora a su ordenador o desea conectar otra impresora nueva del mismo modelo al ordenador, puede usar las siguientes instrucciones para configurar la conexión.



---

**NOTA:** Utilice este método si ya ha instalado software de impresora.

---

## Para conectar una impresora nueva (Windows)

1. Abra software de impresora. Para obtener más información, vea [Abra el software de la impresora HP \(Windows\) en la página 14](#).
2. En software de impresora, haga clic en **Utilidades**.
3. Seleccione **Configuración y software de impresora**.
4. Seleccione **Conectar una nueva impresora**. Siga las instrucciones que aparecen en la pantalla.

## Para conectar una impresora nueva (OS X)

1. Abra **Preferencias del sistema**.
2. Según su sistema operativo, haga clic en **Impresión y fax**, **Impresión y escaneo** o **Impresoras y escáneres** en la sección **Hardware**.
3. Haga clic en + debajo de la lista de impresoras a la izquierda.
4. Seleccione la nueva impresora en la lista.



---

## 6 Solución de problemas

En esta sección se tratan los siguientes temas:

- [Problemas de tascos y alimentación del papel](#)
- [Problemas con el cartucho de tinta](#)
- [Problemas de impresión](#)
- [Problemas de hardware de la impresora](#)
- [Servicio de asistencia técnica de HP](#)

# Problemas de tascos y alimentación del papel

¿Qué desea hacer?

## Eliminar un atasco de papel

[Solucione problemas de atascos de papel.](#)

Use un asistente para solucionar problemas en línea de HP

Instrucciones para eliminar atascos de papel y resolver incidencias con el papel o la alimentación del papel.



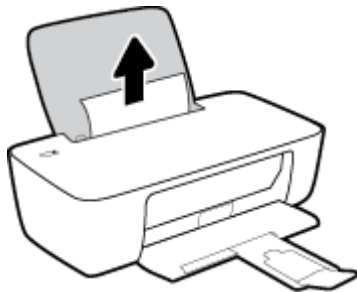
**NOTA:** Es posible que los asistente para solucionar problemas en línea de HP no estén disponibles en todos los idiomas.

## Lea las instrucciones generales en la Ayuda para eliminar atascos de papel

Los atascos de papel se pueden producir en varios puntos.

### Para solucionar un atasco de papel en la bandeja de entrada

1. Extraiga con cuidado el papel de la bandeja de entrada.



2. Asegúrese de que no haya ningún objeto extraño en la ruta del papel y vuelva a cargar el papel.



**NOTA:** El protector de la bandeja de entrada puede evitar que entre suciedad en la ruta del papel y se produzcan atascos de papel graves. No baje el protector de la bandeja de entrada.

3. Pulse el botón **Suministro eléctrico** (🔌) para continuar con el trabajo actual.

### Para eliminar un atasco de papel en la bandeja de salida

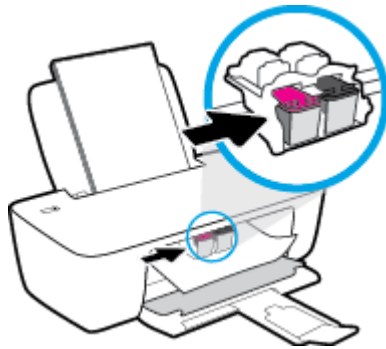
1. Extraiga con cuidado el papel de la bandeja de salida.



2. Pulse el botón **Suministro eléctrico** (⏻) para continuar con el trabajo actual.

### Para eliminar un atasco de papel del área de acceso al cartucho

1. Extraiga el papel atascado.
  - a. Pulse el botón **Suministro eléctrico** (⏻) para apagar la impresora.
  - b. Abra la puerta de acceso a los cartuchos.
  - c. Si el carro de la impresión está en el centro de la impresora, deslícelo hacia la derecha.



- d. Extraiga el papel atascado.

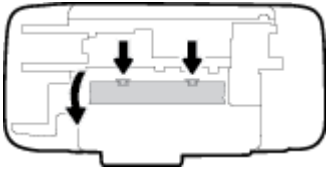


- e. Cierre la puerta de acceso a cartucho.
2. Pulse el botón **Suministro eléctrico** (⏻) para encender la impresora.

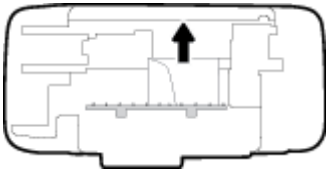
### Para eliminar un atasco de papel desde dentro de la impresora

1. Pulse el botón **Suministro eléctrico** (⏻) para apagar la impresora.

2. Gire la impresora, localice la puerta de limpieza en la parte inferior de la impresora y tire de ambas pestañas de la puerta de limpieza para abrirla.



3. Extraiga el papel atascado.



4. Cierre la puerta de limpieza. Empuje suavemente la tapa hacia la impresora hasta que ambas lengüetas queden ajustadas en su sitio.



5. Gire la impresora y pulse el botón **Suministro eléctrico** (⏻) para encenderla.

## Eliminar un atasco en el carro de impresión

[Solucionar un atasco en el carro de impresión.](#)

Use un asistente para solucionar problemas en línea de HP

Si hay algo bloqueando el carro de impresión o no se mueve con facilidad, obtenga las instrucciones paso a paso.



**NOTA:** Es posible que los asistentes para solucionar problemas en línea de HP no estén disponibles en todos los idiomas.

## Lea las instrucciones generales en la Ayuda para eliminar un atasco en el carro de impresión

- ▲ Retire cualquier objeto (por ejemplo, papel) que pueda estar bloqueando el carro de impresión.



**NOTA:** No utilice herramientas u otros dispositivos para quitar el papel atascado. Siempre vaya con cuidado a la hora de quitar papel atascado de dentro de la impresora.

## Aprenda a evitar atascos de papel

Para evitar atascos de papel, siga estas instrucciones.

- No sobrecargue la bandeja de entrada.
- Retire los papeles impresos de la bandeja de salida con frecuencia.



- Asegúrese de que el papel cargado en la bandeja de entrada está plano y sus bordes no están doblados ni rasgados.
- No mezcle distintos tipos de papel ni tamaños en la bandeja de entrada; la pila de papel entera debe ser del mismo tamaño y tipo.
- Ajuste las guías de anchura del papel de la bandeja de entrada para que encajen perfectamente con cada tipo de papel. Asegúrese de que las guías de anchura del papel no doblan el papel de la bandeja de entrada.
- No intente introducir el papel más allá del límite de la bandeja de entrada.
- No agregue papel mientras la unidad está imprimiendo. Si la impresora está a punto quedarse sin papel, deje que se acabe primero y luego agregue papel.

## Solucionar problemas de alimentación de papel

¿Qué clase de problemas está teniendo?

- **El papel no se introduce correctamente en la bandeja de entrada**
  - Asegúrese de que el papel esté cargado en la bandeja de entrada. Para obtener más información, vea [Carga del papel en la página 6](#).
  - Ajuste las guías de anchura del papel de la bandeja de entrada para que encajen perfectamente con cada tipo de papel. Asegúrese de que las guías de anchura del papel no doblan el papel de la bandeja de entrada.
  - Asegúrese de que el papel que está en la bandeja de entrada no esté curvado. Alise el papel doblándolo en la dirección opuesta a la curvatura.
- **Las páginas se tuercen**
  - Asegúrese de que el papel esté cargado en el extremo derecho de la bandeja de entrada y que la guía de anchura del papel esté bien colocada en el extremo izquierdo del papel.
  - Cargue papel en la impresora solo cuando no se esté imprimiendo.
- **Se introducen varias páginas**
  - Ajuste las guías de anchura del papel de la bandeja de entrada para que encajen perfectamente con cada tipo de papel. Asegúrese de que las guías de anchura del papel no doblan el papel de la bandeja de entrada.
  - Asegúrese de que la bandeja de entrada no esté sobrecargada de papel.
  - Asegúrese de que las piezas del papel cargado no se enganchen entre sí.
  - Para obtener un rendimiento y una eficacia óptimos, utilice papel HP.

# Problemas con el cartucho de tinta

## Identifique si un cartucho de tinta tiene algún problema

Si obtiene un mensaje de problema de cartucho de tinta del software de la impresora que indique que al menos un cartucho tiene un problema, haga lo siguiente para identificar si un cartucho de tinta tiene un problema.

1. Retire el cartucho negro y cierre la puerta de acceso a cartucho.
  - Si la luz del botón **Suministro eléctrico** parpadea rápidamente, el cartucho de tinta tricolor tiene un problema.
  - Si la luz del botón **Suministro eléctrico** no parpadea, el cartucho de tinta tricolor no tiene ningún problema.
2. Vuelva a instalar el cartucho negro en la impresora, retire el cartucho tricolor y, a continuación, cierre la puerta de acceso a cartucho.
  - Si la luz del botón **Suministro eléctrico** parpadea rápidamente, el cartucho negro tiene un problema.
  - Si la luz del botón **Suministro eléctrico** no parpadea, el cartucho negro no tiene ningún problema.

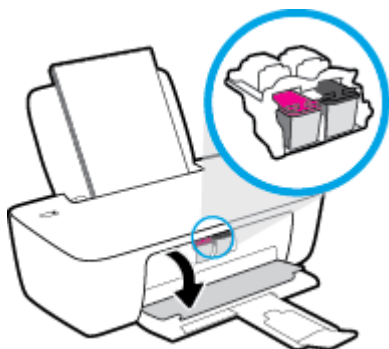
## Solución de problemas con el cartucho de tinta

Si se produce un problema después de instalar un cartucho o si un mensaje indica un problema con un cartucho, intente retirar los cartuchos de tinta, verificando que se haya retirado la cinta de plástico protectora de todos los cartuchos de tinta y, a continuación, reinsertando los cartuchos de tinta. Si esto no funciona, limpie los contactos de los cartuchos. Si el problema todavía no se ha resuelto, sustituya los cartuchos. Para obtener información sobre la sustitución de cartuchos de tinta, vea [Sustituya los cartuchos de tinta en la página 32](#).

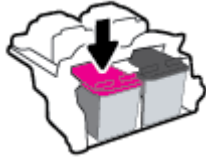
### Para limpiar los contactos de los cartuchos

**⚠ PRECAUCIÓN:** El procedimiento de limpieza sólo tardará unos minutos. Asegúrese de que los cartuchos de tinta se reinstalan en la impresora, tan pronto como sea posible. No se recomienda dejar los cartuchos de tinta fuera de la impresora durante más de 30 minutos. Esto podría dañar el cabezal de impresión y los cartuchos de tinta.

1. Compruebe que hay alimentación.
2. Abra la puerta de acceso de la impresora y espere que el carro del cartucho de impresión se mueva al medio de la impresora.

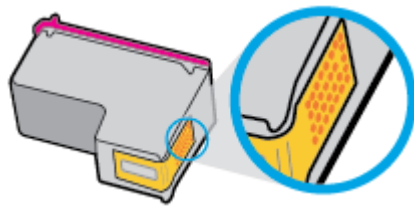


3. Retire el cartucho de tinta indicado en el mensaje de error.



4. Limpie los contactos del cartucho de tinta y de la impresora.
  - a. Sujete el cartucho de tinta por los lados con la parte inferior hacia arriba y localice los contactos eléctricos del cartucho de tinta.

Los contactos eléctricos son los pequeños puntos dorados en el cartucho de tinta.



- b. Limpie los contactos solo con un trozo de algodón seco o un paño sin fibras.

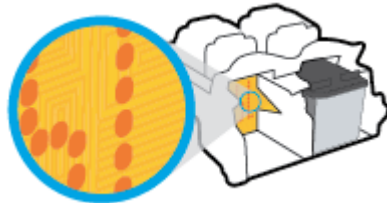
---

**⚠ PRECAUCIÓN:** Tenga cuidado de limpiar sólo los contactos y no limpie la tinta ni otros restos de ningún otro punto del cartucho de tinta.

---

- c. En la parte interior del producto localice los contactos para los cartuchos.

Los contactos de la impresora tienen el aspecto de un conjunto de patillas doradas posicionadas para entrar en contacto con los contactos del cartucho de tinta.



- d. Utilice un trozo de algodón seco o un paño para limpiar los contactos.
5. Vuelva a instalar el cartucho de tinta.
  6. Cierre la puerta de acceso a cartucho.
  7. Compruebe si el mensaje de error ha desaparecido. Si sigue recibiendo el mensaje de error, apague la impresora y vuelva a encenderla.

---

**📝 NOTA:** Si un cartucho está causando problemas, puede retirarlo y usar el modo de un único cartucho para poner en funcionamiento la impresora con tan solo un cartucho de tinta.

---

## Solucionar problemas con cartuchos de tinta compatibles

El cartucho de tinta no es compatible con su impresora. Sustitúyalo con un cartucho de tinta nuevo. Para obtener más información, vea [Sustituya los cartuchos de tinta en la página 32](#).

# Problemas de impresión

¿Qué desea hacer?

## Solucionar problemas de impresión de la página (no puede imprimir)

<a href="#">HP Print and Scan Doctor</a>	HP Print and Scan Doctor es una utilidad que intentará diagnosticar y solucionar el problema de forma automática. <b>NOTA:</b> Esta utilidad solo está disponible en el sistema operativo Windows.
<a href="#">Solucione problemas con trabajos de impresión que no se imprimen.</a>	Use un asistente para solucionar problemas en línea de HP Obtenga las instrucciones paso a paso si la impresora no responde o no imprime.



**NOTA:** Es posible que HP Print and Scan Doctor y los asistente para solucionar problemas en línea de HP no estén disponibles en todos los idiomas.

## Lea las instrucciones generales en la Ayuda relativas a no poder imprimir

### Para solucionar los problemas de impresión (Windows)

Asegúrese de que la impresora está encendida y de que hay papel en la bandeja. Si aún no puede imprimir, siga este procedimiento, por orden:

1. Compruebe los mensajes de error en software de impresora y solúcelos siguiendo las instrucciones que aparecen en pantalla.
2. Desconecte y vuelva a conectar el cable USB.
3. Verifique que la impresora no esté en pausa o fuera de línea.

#### Para verificar que la impresora no esté en pausa o fuera de línea

- a. Según el sistema operativo que tenga, haga lo siguiente:
    - **Windows 8.1 y Windows 8:** Señale o toque la esquina derecha superior de la pantalla para abrir la barra Accesos, haga clic en el icono **Ajustes**, haga clic o toque el **Panel de control** y luego haga clic o toque **Ver dispositivos e impresoras**.
    - **Windows 7:** Desde el menú **Inicio** de Windows, haga clic en **Dispositivos e impresoras**.
    - **Windows Vista:** Desde el menú **Iniciar** de Windows, haga clic en **Panel de control** y, a continuación, en **Impresoras**.
    - **Windows XP:** Desde el menú **Inicio** de Windows, haga clic en **Panel de control** y luego en **Impresoras y faxes**.
  - b. Haga doble clic en el icono para su impresora o haga clic con el botón derecho en el icono para su impresora y seleccione **Ver lo que se imprime**, para abrir la cola de impresión.
  - c. En el menú **Impresora**, asegúrese de que no estén activadas las marcas de verificación que hay junto a **Pausar la impresión** o **Usar impresora sin conexión**.
  - d. Si ha hecho algún cambio, intente volver a imprimir.
4. Compruebe que la impresora esté seleccionada como la predeterminada.

### Para comprobar que la impresora esté seleccionada como la predeterminada

- a. Según el sistema operativo que tenga, haga lo siguiente:
    - **Windows 8.1 y Windows 8:** Señale o toque la esquina derecha superior de la pantalla para abrir la barra Accesos, haga clic en el icono **Ajustes**, haga clic o toque el **Panel de control** y luego haga clic o toque **Ver dispositivos e impresoras**.
    - **Windows 7:** Desde el menú **Inicio** de Windows, haga clic en **Dispositivos e impresoras**.
    - **Windows Vista:** Desde el menú **Iniciar** de Windows, haga clic en **Panel de control** y, a continuación, en **Impresoras**.
    - **Windows XP:** Desde el menú **Inicio** de Windows, haga clic en **Panel de control** y luego en **Impresoras y faxes**.
  - b. Asegúrese de que la impresora correcta está establecida como impresora predeterminada.

La impresora predeterminada tiene al lado una marca de selección en un círculo negro o verde.
  - c. Si la impresora incorrecta está establecida como impresora predeterminada, haga clic con el botón derecho sobre la impresora correcta y seleccione **Establecer como impresora predeterminada**.
  - d. Intente utilizar de nuevo la impresora.
5. Reinicie el administrador de trabajos de impresión.

### Para reiniciar el administrador de trabajos de impresión

- a. Según el sistema operativo que tenga, haga lo siguiente:

#### Windows 8.1 y Windows 8

- i. Señale o toque la esquina superior derecha de la pantalla para abrir la barra de botones de acceso y luego haga clic en el icono **Ajustes**.
- ii. Haga clic en o toque el **Panel de control** y luego haga clic en o toque **Sistema y seguridad**.
- iii. Haga clic en o toque **Herramientas administrativas** y luego haga doble clic o toque dos veces **Servicios**.
- iv. Haga clic con el botón derecho y mantenga pulsado **Servicio Spooler de impresión** y, luego haga clic en **Propiedades**.
- v. En la ficha **General**, junto a **Tipo de inicio**, seleccione **Automático**.
- vi. Si el servicio no está en ejecución, en **Estado del servicio**, haga clic en **Inicio** y luego en **Aceptar**.

#### Windows 7

- i. Desde el menú **Inicio** de Windows, haga clic en **Panel de control**, **Sistema y seguridad** y, a continuación, **Herramientas administrativas**.
- ii. Haga doble clic en **Servicios**.
- iii. Haga clic con el botón derecho en **Administrador de trabajos de impresión** y, a continuación, en **Propiedades**.

- iv. En la ficha **General**, junto a **Tipo de inicio**, seleccione **Automático**.
- v. Si el servicio no está en ejecución, en **Estado del servicio**, haga clic en **Inicio** y luego en **Aceptar**.

### Windows Vista

- i. Desde el menú **Inicio** de Windows, haga clic en **Panel de control, Sistema y mantenimiento, Herramientas administrativas**.
- ii. Haga doble clic en **Servicios**.
- iii. Haga clic con el botón derecho en **Servicio del Administrador de trabajos de impresión** y luego en **Propiedades**.
- iv. En la ficha **General**, junto a **Tipo de inicio**, seleccione **Automático**.
- v. Si el servicio no está en ejecución, en **Estado del servicio**, haga clic en **Inicio** y luego en **Aceptar**.

### Windows XP

- i. Desde el menú **Iniciar** de Windows, haga clic con el botón derecho del ratón en **Mi equipo**.
  - ii. Haga clic en **Gestionar** y después clic en **Servicios y aplicaciones**.
  - iii. Haga doble clic en **Servicios** y seleccione **Cola de impresión**.
  - iv. Haga clic con el botón derecho en **Cola de impresión** y haga clic en **Reiniciar** para reiniciar el servicio.
- b. Asegúrese de que la impresora correcta está establecida como impresora predeterminada.  
La impresora predeterminada tiene al lado una marca de selección en un círculo negro o verde.
  - c. Si la impresora incorrecta está establecida como impresora predeterminada, haga clic con el botón derecho sobre la impresora correcta y seleccione **Establecer como impresora predeterminada**.
  - d. Intente utilizar de nuevo la impresora.
- 6. Reinicie el ordenador.
  - 7. Vacíe la cola de impresión.

### Para vaciar la cola de impresión

- a. Según el sistema operativo que tenga, haga lo siguiente:
  - **Windows 8.1 y Windows 8:** Señale o toque la esquina derecha superior de la pantalla para abrir la barra Accesos, haga clic en el icono **Ajustes**, haga clic o toque el **Panel de control** y luego haga clic o toque **Ver dispositivos e impresoras**.
  - **Windows 7:** Desde el menú **Inicio** de Windows, haga clic en **Dispositivos e impresoras**.

- **Windows Vista:** Desde el menú **Iniciar** de Windows, haga clic en **Panel de control** y, a continuación, en **Impresoras**.
  - **Windows XP:** Desde el menú **Inicio** de Windows, haga clic en **Panel de control** y luego en **Impresoras y faxes**.
- b. Haga doble clic en el icono de la impresora para abrir la cola de impresión.
  - c. En el menú **Impresora**, haga clic en **Cancelar todos los documentos** o en **Expulsar el documento en impresión** y a continuación haga clic en **Sí** para confirmar.
  - d. Si aún aparecen documentos en la cola, reinicie el equipo e intente imprimir de nuevo después de reiniciar el ordenador.
  - e. Compruebe de nuevo la cola de impresión para asegurarse de que está vacía y trate de imprimir de nuevo.

### Para solucionar los problemas de impresión (OS X)

1. Compruebe y solucione si hay mensajes de error.
2. Desconecte y vuelva a conectar el cable USB.
3. Verifique que el producto no esté en pausa o fuera de línea.

#### Para verificar que el producto no esté en pausa o fuera de línea

- a. En **Preferencias del sistema**, haga clic en **Impresoras y faxes**.
- b. Haga clic en el botón **Abrir la cola de impresión**.
- c. Haga clic sobre un trabajo de impresión para seleccionarlo.

Utilice los botones siguientes para administrar el trabajo de impresión:

- **Eliminar:** cancela el trabajo de impresión seleccionado.
- **En espera:** detiene temporalmente el trabajo de impresión seleccionado.
- **Reanudar:** continúa un trabajo de impresión que se ha detenido.
- **Pausa de la impresora:** detiene todos los trabajos de impresión acumulados en la cola de impresión.

- d. Si ha hecho algún cambio, intente volver a imprimir.

4. Reinicie el ordenador.

## Solucione problemas de calidad de impresión

[Instrucciones paso a paso para solucionar la mayoría de problemas de calidad de impresión.](#)

Solucione problemas de calidad de impresión en línea

### Lea las instrucciones generales en la Ayuda, relativas a problemas de calidad de impresión



**NOTA:** Para evitar que el cartucho de tinta se seque, desconecte siempre la impresora utilizando el botón de **Suministro eléctrico** y espere hasta que la luz del botón de **Suministro eléctrico** se apague.

## Para mejorar la calidad de impresión (Windows)

1. Asegúrese de que está utilizando cartuchos de tinta HP originales.
2. Compruebe el software de la impresora para asegurarse de que ha seleccionado el tipo de papel apropiado de la lista desplegable **Soportes** y la calidad de impresión de la lista desplegable **Configuración de calidad**.

En software de impresora, haga clic en **Impresión** y después en **Establecer preferencias** para ver las propiedades de la impresora.

3. Compruebe los niveles estimados de tinta para determinar si falta tinta en los cartuchos.

Para obtener más información, vea [Compruebe los niveles estimados de tinta en la página 30](#). Si queda poca tinta en algún cartucho, tenga en cuenta sustituirlo.

4. Compruebe el tipo de papel.

Para una mejor calidad de impresión, utilice papel HP de alta calidad o papeles que se adhieran al estándar ColorLok®. Para obtener más información, vea [Conceptos básicos relativos al papel en la página 11](#).

Asegúrese en todo momento de que el papel que utiliza esté plano. Para obtener mejores resultados al imprimir imágenes, utilice Papel fotográfico avanzado HP.

Almacene el papel especial en su embalaje original en una bolsa de plástico con cierre sobre una superficie plana y en un lugar fresco y seco. Cuando esté listo para imprimir, retire únicamente el papel que piensa utilizar en ese momento. Una vez finalizada la impresión, vuelva a guardar el papel sobrante en la bolsa de plástico. Esto evitará que el papel fotográfico se arrugue.

5. Alinee los cartuchos de tinta.

### Para alinear los cartuchos de tinta

- a. Cargue papel blanco normal sin utilizar de tamaño carta o A4 en la bandeja de entrada.
  - b. Abra software de impresora. Para obtener más información, vea [Abra el software de la impresora HP \(Windows\) en la página 14](#).
  - c. En software de impresora, haga clic en **Impresión** y después en **Mantener la impresora** para abrir el cuadro de herramientas de la impresora.  
Aparece la caja de herramientas de la impresora.
  - d. Haga clic en **Alinear los cartuchos de tinta** en la ficha **Servicios del dispositivo**.  
La impresora imprime una página de alineación.
  - e. Siga las instrucciones de la pantalla en el software de la impresora para completar la alineación.
6. Imprima una página de diagnóstico si los cartuchos de tinta tienen poca tinta.

### Para imprimir una página de diagnóstico

- a. Cargue papel blanco normal sin utilizar de tamaño carta o A4 en la bandeja de entrada.
- b. Abra software de impresora. Para obtener más información, vea [Abra el software de la impresora HP \(Windows\) en la página 14](#).



- c. En software de impresora, haga clic en **Impresión** y después en **Mantener la impresora** para abrir el cuadro de herramientas de la impresora.
- d. Haga clic en **Imprimir información de diagnóstico** en la ficha **Informes de dispositivo**, para imprimir una página de diagnóstico.
- e. Revise los cuadros azul, magenta, amarillo y negro de la página de diagnóstico.



7. Limpie los cartuchos de tinta si en la página de diagnóstico prueba aparecen rayas o partes sin tinta en los cuadros de colores y negro.

#### Para limpiar los cartuchos de tinta

- a. Cargue papel blanco normal sin utilizar de tamaño carta o A4 en la bandeja de entrada.
- b. Abra software de impresora. Para obtener más información, vea [Abra el software de la impresora HP \(Windows\) en la página 14.](#)
- c. En software de impresora, haga clic en **Impresión** y después en **Mantener la impresora** para abrir el **Cuadro de herramientas de la impresora**.
- d. Haga clic en **Limpiar los cartuchos de tinta** en la ficha **Servicios del dispositivo**. Siga las instrucciones que aparecen en la pantalla.

## Para mejorar la calidad de impresión (OS X)

1. Asegúrese de que está utilizando cartuchos de tinta HP originales.
2. Asegúrese de haber seleccionado el tipo de papel y la calidad de impresión apropiados en el diálogo **Imprimir**.
3. Compruebe los niveles estimados para confirmar si falta tinta en los cartuchos.  
Tenga en cuenta cambiar los cartuchos de tinta, si tienen poca tinta.
4. Compruebe el tipo de papel.

Para obtener la mejor calidad de impresión, utilice papel HP de alta calidad o papeles que cumplan con el estándar de ColorLok®. Para obtener más información, vea [Conceptos básicos relativos al papel en la página 11](#).

Asegúrese en todo momento de que el papel que utiliza esté plano. Para obtener mejores resultados al imprimir imágenes, utilice Papel fotográfico avanzado HP.

Almacene el papel especial en su embalaje original en una bolsa de plástico con cierre sobre una superficie plana y en un lugar fresco y seco. Cuando esté listo para imprimir, retire únicamente el papel que piensa utilizar en ese momento. Una vez finalizada la impresión, vuelva a guardar el papel sobrante en la bolsa de plástico. Esto evitará que el papel fotográfico se arrugue.

5. Alinee los cartuchos de la impresora.

### Para alinear los cartuchos de impresión desde el software

- a. Cargue papel normal blanco Carta o A4 en la bandeja de entrada.
- b. Abra Utilidad HP.



---

**NOTA:** Utilidad HP se ubica en la carpeta **Hewlett-Packard** dentro de la carpeta **Aplicaciones** en el nivel superior del disco duro.

---

- c. Seleccione HP DeskJet 1110 series de la lista de dispositivos a la izquierda de la ventana.
  - d. Haga clic en **Alinear**.
  - e. Haga clic en **Alinear** y siga las instrucciones que aparecen en la pantalla.
  - f. Haga clic en **Todos los ajustes** para volver al panel **Información y asistencia técnica**.
6. Imprimir una página de prueba.

### Para imprimir una página de prueba

- a. Cargue papel normal blanco Carta o A4 en la bandeja de entrada.
- b. Abra Utilidad HP.



---

**NOTA:** Utilidad HP se ubica en la carpeta **Hewlett-Packard** dentro de la carpeta **Aplicaciones** en el nivel superior del disco duro.

---

- c. Seleccione HP DeskJet 1110 series de la lista de dispositivos a la izquierda de la ventana.

- d. Haga clic en **Página de prueba**.
  - e. Haga clic en el botón **Imprimir página de prueba** y siga las instrucciones que aparecen en pantalla.  
Compruebe en la página de prueba si hay líneas irregulares o partes sin tinta en el texto y en los cuadros con color. Si ve rayas irregulares o partes sin tinta en los cuadros, limpie automáticamente los cartuchos.
7. Limpie los cartuchos de impresión automáticamente, si la página de diagnóstico muestra rayas o partes sin tinta en el texto o en los cuadros de colores.

#### Para limpiar automáticamente el cabezal de impresión

- a. Cargue papel normal blanco Carta o A4 en la bandeja de entrada.
- b. Abra Utilidad HP.



---

**NOTA:** Utilidad HP se ubica en la carpeta **Hewlett-Packard** dentro de la carpeta **Aplicaciones** en el nivel superior del disco duro.

---

- c. Seleccione HP DeskJet 1110 series de la lista de dispositivos a la izquierda de la ventana.
- d. Haga clic en **Limpiar cabezales de impresión**.
- e. Haga clic en **Limpiar** y siga las instrucciones de la pantalla.



---

**PRECAUCIÓN:** Limpie el cabezal de impresión sólo cuando sea necesario. La limpieza innecesaria consume tinta y reduce la vida útil del cabezal de impresión.

---



**NOTA:** Si se observan problemas de impresión después de finalizar la limpieza, alinee la impresora. Si después de la limpieza y alineación, póngase en contacto con la asistencia técnica de HP.

---

- f. Haga clic en **Todos los ajustes** para volver al panel **Información y asistencia técnica**.

# Problemas de hardware de la impresora

## Cierre la puerta de acceso al cartucho

- La tapa del cartucho de tinta debe estar cerrada para empezar al imprimir.



## La impresora se apaga inesperadamente

- Compruebe la alimentación y las conexiones de dicha alimentación.
- Asegúrese de que el cable de alimentación esté firmemente conectado a la caja de la fuente de alimentación.



**NOTA:** Cuando se activa el Apagado automático, la impresora se apaga automáticamente, tras 2 horas de inactividad, para ayudar a reducir el uso de energía. Para obtener más información, vea [Apagado automático en la página 16](#).

## Resuelva el fallo de la impresora

- Apague y vuelva a encender la impresora. Si esto no resuelve el problema, póngase en contacto con HP.

## Servicio de asistencia técnica de HP

Para las últimas actualizaciones de productos e información de asistencia, visite el sitio web de asistencia [HP DeskJet 1110 series en www.hp.com/support](#). La asistencia en línea HP proporciona varias opciones para ayudarle con su impresora:



**Controladores y descargas:** Descargue controladores y actualizaciones de software además de los manuales de los productos y la documentación incluida con la impresora.



**Foros de asistencia HP:** Visite los foros de asistencia HP para obtener respuestas a las preguntas e incidencias más frecuentes. Puede ver las preguntas enviadas por los clientes a HP o iniciar y enviar sus propias preguntas y comentarios.



**Solución de problemas:** Utilice las herramientas en línea de HP para detectar su impresora y encontrar soluciones recomendadas.

## Contactar con HP

Si necesita ayuda de un representante de asistencia técnica de HP para resolver un problema, visite el [sitio web de contacto a la asistencia](#). Las opciones de contacto siguientes están disponibles sin coste para los clientes con garantía (la asistencia con un agente HP fuera de garantía puede requerir una tasa):



Chat en línea con un agente de asistencia de HP.



Llame a un agente de asistencia de HP.

Cuando llame a la asistencia HP, esté listo para dar la siguiente información:

- Nombre del producto (ubicado en la impresora, como por ejemplo HP DeskJet 1110)
- Número del producto (ubicado dentro de la puerta de acceso a los cartuchos)



- Número de serie (situado en la etiqueta de la parte inferior o trasera de la impresora)

## Registrar la impresora

Con emplear unos pocos minutos para hacer el registro, podrá disfrutar de un servicio más rápido, una asistencia técnica más eficaz y avisos sobre aspectos del producto. Si no registró su impresora durante la instalación del software, puede hacer ahora en <http://www.register.hp.com>.

## Opciones de la garantía adicional

Existen planes de servicio ampliado para HP DeskJet 1110 series por un coste adicional. Vaya a [www.hp.com/support](http://www.hp.com/support), seleccione su país/región e idioma y, a continuación, explore las opciones de garantía ampliable disponibles para su impresora.

---

# A Información técnica

En esta sección se indican las especificaciones técnicas y la información sobre normativas internacionales de HP DeskJet 1110 series.

Para obtener especificaciones adicionales, consulte la documentación impresa suministrada con HP DeskJet 1110 series.

En esta sección se tratan los siguientes temas:

- [Hewlett-Packard Company, avisos](#)
- [Especificaciones](#)
- [Programa medioambiental de administración de productos](#)
- [Información sobre normativas](#)

## Hewlett-Packard Company, avisos

La información aquí contenida está sujeta a cambios sin previo aviso.

Reservados todos los derechos. Quedan prohibidas la reproducción, adaptación o traducción de este material sin el permiso previo por escrito de Hewlett-Packard, excepto en los casos permitidos por las leyes de propiedad intelectual. Las únicas garantías para los productos y servicios de HP son las establecidas en las declaraciones expresas de garantía adjuntas a dichos productos y servicios. Nada en la presente guía se debe interpretar como constituyente de una garantía adicional. HP no será responsable de errores técnicos o editoriales u omisiones contenidas en el presente documento.

© 2014 HP Development Company, L.P.

Microsoft®, Windows®, Windows® XP, Windows Vista®, Windows® 7, Windows® 8 y Windows® 8.1 son marcas comerciales registradas en EE. UU. de Microsoft Corporation.



# Especificaciones

En este apartado se especifican los datos técnicos de HP DeskJet 1110 series. Para ver más especificaciones, consulte la hoja de datos del producto en [www.hp.com/support](http://www.hp.com/support).

## Requisitos del sistema

- Los requisitos de software y del sistema se pueden encontrar en el archivo Léame, que está disponible en el CD del software de la impresora HP, proporcionado con la impresora.
- Para obtener información sobre la admisión de sistemas operativos futuros, visite la página web de asistencia técnica en línea de HP en [www.hp.com/support](http://www.hp.com/support)

## Especificaciones medioambientales

- Variación de temperatura de funcionamiento recomendada: De 15° C a 30° C (de 59° F a 86° F)
- Rango de temperatura de funcionamiento admisible: De 5 °C a 40 °C
- Humedad: De 15 a 80% de humedad relativa sin condensación; 28 °C punto máximo de condensación
- Intervalo de temperaturas sin funcionamiento (almacenamiento): De -40 °C a 60 °C
- En presencia de campos electromagnéticos de gran magnitud, es posible que la salida de HP DeskJet 1110 series sufra alguna distorsión.
- HP recomienda utilizar un cable USB inferior o igual a 3 m de longitud para minimizar el ruido introducido debido a campos electromagnéticos intensos

## Capacidad de la bandeja de entrada

- Hojas de papel normal (80 g/m<sup>2</sup> [20 lb]): Hasta 60
- Sobres: Hasta 5
- Fichas: Hasta 20
- Hojas de papel fotográfico: Hasta 20

## Capacidad de la bandeja de salida

- Hojas de papel normal (80 g/m<sup>2</sup> [20 lb]): Hasta 25
- Sobres: Hasta 5
- Fichas: Hasta 10
- Hojas de papel fotográfico: Hasta 10

## Tamaño del papel

- Para ver una lista completa de los tamaños de los soportes de impresión, consulte el software de la impresora.

## Pesos de papel

- Papel normal: de 64 a 90 g/m<sup>2</sup> (de 16 a 24 lb).
- Sobres: de 75 a 90 g/m<sup>2</sup> (de 20 a 24 lb).

- Tarjetas: Hasta 200 g/m<sup>2</sup> (papel índice de 110 lb máximo)
- Papel fotográfico: hasta 280 g/m<sup>2</sup> (75 lb)

### **Especificaciones de impresión**

- Las velocidades de impresión varían según la complejidad del documento
- Método: impresión por inyección térmica de tinta
- Lenguaje: PCL3 GUI

### **Resolución de la impresión**

- Para una lista de resoluciones de impresión compatibles, visite el [HP DeskJet 1110 series sitio web de asistencia en www.hp.com/support](http://www.hp.com/support).

### **Rendimiento del cartucho**

- Visite [www.hp.com/go/learnaboutsupplies](http://www.hp.com/go/learnaboutsupplies) para obtener más información sobre el rendimiento estimado de los cartuchos.

### **Información acústica**

- Si dispone de acceso a Internet, puede obtener información sobre las emisiones acústicas en el [sitio web de HP](http://www.hp.com).

# Programa medioambiental de administración de productos

Hewlett-Packard tiene el compromiso de proporcionar productos de calidad de forma responsable con el medio ambiente. La impresora se ha diseñado para ser reciclada. El número de materiales empleados se ha reducido al mínimo sin perjudicar ni la funcionalidad ni la fiabilidad del producto. Los materiales diferentes se han diseñado para que se puedan separar con facilidad. Tanto los cierres como otros conectores son fáciles de encontrar, manipular y retirar utilizando herramientas de uso común. Las piezas principales se han diseñado para que se pueda acceder a ellas rápidamente, con el objeto de facilitar su desmontaje y reparación.

Para obtener más información, visite el sitio Web de HP Commitment to the Environment (compromiso con el medio ambiente) en:

[www.hp.com/hpinfo/globalcitizenship/environment](http://www.hp.com/hpinfo/globalcitizenship/environment)

- [Consejos ecológicos](#)
- [Reglamento 1275/2008 de la Comisión de la Unión Europea](#)
- [Uso del papel](#)
- [Plásticos](#)
- [Hojas de datos de seguridad de los materiales](#)
- [Programa de reciclaje](#)
- [Programa de reciclaje de suministros de inyección de tinta HP](#)
- [Consumo de energía](#)
- [Eliminación de equipos de desecho por parte de los usuarios](#)
- [Sustancias químicas](#)
- [La tabla de sustancias/elementos peligrosos y su contenido \(China\)](#)
- [Limitación de sustancias peligrosas \(Ucrania\)](#)
- [Limitación de sustancias peligrosas \(India\)](#)
- [EPEAT](#)
- [Información de usuarios de la etiqueta ecológica SEPA de China](#)
- [Etiqueta de energía de China para impresora, fax y copiadora](#)

## Consejos ecológicos

HP se compromete a ayudar a sus clientes a reducir el daño medioambiental. Visite la página web de Iniciativas y Programas medioambientales de HP para obtener más información sobre las iniciativas medioambientales de HP.

[www.hp.com/hpinfo/globalcitizenship/environment/](http://www.hp.com/hpinfo/globalcitizenship/environment/)

## Reglamento 1275/2008 de la Comisión de la Unión Europea

Para obtener los datos de alimentación del producto, incluyendo el consumo de energía del producto en modo de espera de red si todos los puertos de red con cable están conectados y todos los puertos de red

inalámbrica están activados, consulte la sección P14 'Información adicional' de la Declaración ECO de TI del producto en [www.hp.com/hpinfo/globalcitizenship/environment/productdata/itecodesktop-pc.html](http://www.hp.com/hpinfo/globalcitizenship/environment/productdata/itecodesktop-pc.html).

## Uso del papel

Este producto está preparado para el uso de papel reciclado según la normativa DIN 19309 y EN 12281:2002.

## Plásticos

Las piezas de plástico de más de 25 gramos de peso están marcadas según los estándares internacionales que mejoran la capacidad de identificación de plásticos para su reciclaje al final de la vida útil del producto.

## Hojas de datos de seguridad de los materiales

Las especificaciones de seguridad de los materiales (MSDS) se pueden obtener en el sitio Web de HP:

[www.hp.com/go/msds](http://www.hp.com/go/msds)

## Programa de reciclaje

HP ofrece un elevado número de programas de reciclamiento y devolución de productos en varios países/regiones, y colabora con algunos de los centros de reciclamiento electrónico más importantes del mundo. HP contribuye a la conservación de los recursos mediante la reventa de algunos de sus productos más conocidos. Para obtener más información sobre el reciclaje de los productos HP, visite:

[www.hp.com/hpinfo/globalcitizenship/environment/recycle/](http://www.hp.com/hpinfo/globalcitizenship/environment/recycle/)

## Programa de reciclaje de suministros de inyección de tinta HP

HP está comprometido con la protección del medio ambiente. El programa de reciclamiento de suministros de HP para inyección de tinta está disponible en muchos países/regiones y permite reciclar los cartuchos de impresión usados y los cartuchos de tinta de forma gratuita. Para obtener más información, visite el siguiente sitio Web:

[www.hp.com/hpinfo/globalcitizenship/environment/recycle/](http://www.hp.com/hpinfo/globalcitizenship/environment/recycle/)

## Consumo de energía

Los equipos de formación de imágenes de Hewlett-Packard que incluyen el logotipo ENERGY STAR® han sido aceptados en las especificaciones ENERGY STAR para equipos de formación de imágenes de la Agencia para la Protección del Medio Ambiente de Estados Unidos. La siguiente marca aparecerá en los productos de formación de imágenes reconocidos por ENERGY STAR:



Encontrará información adicional sobre los modelos de productos de formación de imágenes reconocidos por ENERGY STAR en: [www.hp.com/go/energystar](http://www.hp.com/go/energystar)

## Eliminación de equipos de desecho por parte de los usuarios



Este símbolo significa que no debe eliminar su productos con el resto de desechos del hogar. En su lugar, debería proteger la salud y el medio ambiente enviando los residuos de aparatos a un punto de recogida exclusivo para el reciclaje de desechos eléctricos y equipos electrónicos. Para obtener más información, contacte con el servicio de recogida de residuos, o visite la página <http://www.hp.com/recycle>.

## Sustancias químicas

HP se compromete a proporcionar información a sus clientes acerca de las sustancias químicas que se encuentran en nuestros productos de forma adecuada para cumplir con requisitos legales tales como REACH (*Regulación CE N° 1907/2006 del Parlamento Europeo y del Consejo Europeo*). Encontrará un informe químico sobre este producto en: [www.hp.com/go/reach](http://www.hp.com/go/reach).

## La tabla de sustancias/elementos peligrosos y su contenido (China)

产品中有害物质或元素的名称及含量 根据中国《电子信息产品污染控制管理办法》						
部件名称	有毒有害物质或元素					
	铅 (Pb)	汞 (Hg)	镉 (Cd)	六价铬 (Cr(VI))	多溴联苯 (PBB)	多溴二苯醚 (PBDE)
外壳和托盘	0	0	0	0	0	0
电线	0	0	0	0	0	0
印刷电路板	X	0	0	0	0	0
打印系统	X	0	0	0	0	0
显示器	X	0	0	0	0	0
喷墨打印机墨盒	0	0	0	0	0	0
驱动光盘	X	0	0	0	0	0
扫描仪	X	X	0	0	0	0
网络配件	X	0	0	0	0	0
电池板	X	0	0	0	0	0
自动双面打印系统	0	0	0	0	0	0
外部电源	X	0	0	0	0	0

本表格依据SJ/T 11364 的规定编制。  
 0: 表示该有害物质在该部件所有均质材料中的含量均在GB/T 26572 规定的限量要求以下。  
 X: 表示该有害物质至少在该部件的某一均质材料中的含量超出GB/T 26572 规定的限量要求。

此表中所有名称中含“X”的部件均符合欧盟 RoHS 立法。

注: 环保使用期限的参考标识取决于产品正常工作的温度和湿度等条件。

## Limitación de sustancias peligrosas (Ucrania)

### Технічний регламент щодо обмеження використання небезпечних речовин (Україна)

Обладнання відповідає вимогам Технічного регламенту щодо обмеження використання деяких небезпечних речовин в електричному та електронному обладнанні, затвердженого постановою Кабінету Міністрів України від 3 грудня 2008 № 1057

## Limitación de sustancias peligrosas (India)

### Restriction of hazardous substances (India)

This product complies with the "India E-waste (Management and Handling) Rule 2011" and prohibits use of lead, mercury, hexavalent chromium, polybrominated biphenyls or polybrominated diphenyl ethers in concentrations exceeding 0.1 weight % and 0.01 weight % for cadmium, except for the exemptions set in Schedule 2 of the Rule.

## EPEAT

### EPEAT

Most HP products are designed to meet EPEAT. EPEAT is a comprehensive environmental rating that helps identify greener electronics equipment. For more information on EPEAT go to [www.epeat.net](http://www.epeat.net). For information on HP's EPEAT registered products go to [www.hp.com/hpinfo/globalcitizenship/environment/pdf/epeat\\_printers.pdf](http://www.hp.com/hpinfo/globalcitizenship/environment/pdf/epeat_printers.pdf).

## Información de usuarios de la etiqueta ecológica SEPA de China

### 中国环境标识认证产品用户说明

噪声大于63.0Db(A)的办公设备不宜放置于办公室内。请在独立的隔离区域使用。

如需长时间使用本产品或打印大量文件。请确保在通风良好的房间内使用。

如您需要确认本产品处于零能耗状态。请按下电源关闭按钮。并将插头从电源插座断开。

您可以使用再生纸。以减少资源耗费。

# 复印机、打印机和传真机能源效率标识 实施规则

依据“复印机、打印机和传真机能源效率标识实施规则”，该打印机具有中国能效标识。标识上显示的能效等级和操作模式值根据“复印机、打印机和传真机能效限定值及能效等级”标准（“GB 21521”）来确定和计算。

### 1. 能效等级

产品能效等级分为 3 级，其中 1 级能效最高。能效限定值根据产品类型和打印速度由标准确定。能效等级则根据基本功耗水平以及网络接口和内存等附加组件和功能的功率因子之和来计算。

### 2. 能效信息

#### 喷墨打印机

- 操作模式功率

睡眠状态的能耗按照 GB 21521 标准来衡量和计算。该数据以瓦特 (W) 表示。

- 待机功率

待机状态是产品连接到电网电源上功率最低的状态。该状态可以延续无限长时间，且使用者无法改变此状态下产品的功率。对于“成像设备”产品，“待机”状态通常相当于“关闭”状态，但也可能相当于“准备”状态或“睡眠”状态。该数据以瓦特 (W) 表示。

- 睡眠状态预设延迟时间

出厂前由制造商设置的时间决定了该产品在完成主功能后进入低耗模式（例如睡眠、自动关机）的时间。该数据以分钟表示。

- 附加功能功率因子之和

网络接口和内存等附加功能的功率因子之和。该数据以瓦特 (W) 表示。

标识上显示的能耗数据是根据典型配置测量得出的数据。此类配置包含登记备案的打印机依据复印机、打印机和传真机能源效率标识实施规则所选的所有配置。因此，该特定产品型号的实际能耗可能与标识上显示的数据有所不同。

要了解规范的更多详情，请参考最新版的 GB 21521 标准。

## Información sobre normativas

HP DeskJet 1110 series cumple los requisitos de producto de las oficinas normativas de su país/región.

En esta sección se tratan los siguientes temas:

- [Número de identificación de modelo normativo](#)
- [Declaración de la FCC](#)
- [Aviso para los usuarios de Corea](#)
- [Declaración de cumplimiento de VCCI \(Clase B\) para los usuarios de Japón](#)
- [Aviso para los usuarios de Japón acerca del cable de alimentación](#)
- [Declaración de la emisión sonora para Alemania](#)
- [Declaración sobre puestos de trabajo con pantallas de visualización para Alemania](#)
- [Aviso Normativo para la Unión Europea](#)
- [Declaración de conformidad](#)

### Número de identificación de modelo normativo

A efectos de identificación reglamentaria, al producto se le asigna un número de modelo reglamentario. El número reglamentario de modelo para este producto es el SNPRH-1504. No debe confundirse con el nombre comercial (Impresora HP DeskJet 1110, Impresora HP DeskJet Ink Advantage 1115, etc.) o el número de producto (F5S20A, F5S20B, F5S20C, F5S20D, F5S21A, F5S21B, F5S21C, etc.).



## Declaración de la FCC

### FCC statement

The United States Federal Communications Commission (in 47 CFR 15.105) has specified that the following notice be brought to the attention of users of this product.

This equipment has been tested and found to comply with the limits for a Class B digital device, pursuant to Part 15 of the FCC Rules. These limits are designed to provide reasonable protection against harmful interference in a residential installation. This equipment generates, uses and can radiate radio frequency energy and, if not installed and used in accordance with the instructions, may cause harmful interference to radio communications. However, there is no guarantee that interference will not occur in a particular installation. If this equipment does cause harmful interference to radio or television reception, which can be determined by turning the equipment off and on, the user is encouraged to try to correct the interference by one or more of the following measures:

- Reorient or relocate the receiving antenna.
- Increase the separation between the equipment and the receiver.
- Connect the equipment into an outlet on a circuit different from that to which the receiver is connected.
- Consult the dealer or an experienced radio/TV technician for help.

For further information, contact:

Manager of Corporate Product Regulations  
Hewlett-Packard Company  
3000 Hanover Street  
Palo Alto, Ca 94304  
(650) 857-1501

Modifications (part 15.21)

The FCC requires the user to be notified that any changes or modifications made to this device that are not expressly approved by HP may void the user's authority to operate the equipment.

This device complies with Part 15 of the FCC Rules. Operation is subject to the following two conditions: (1) this device may not cause harmful interference, and (2) this device must accept any interference received, including interference that may cause undesired operation.

## Aviso para los usuarios de Corea

B 급 기기 (가정용 방송통신기기)	이 기기는 가정용(B급)으로 전자파적합등록을 한 기기로서 주로 가정에서 사용하는 것을 목적으로 하며, 모든 지역에서 사용할 수 있습니다.
------------------------	--

## Declaración de cumplimiento de VCCI (Clase B) para los usuarios de Japón

この装置は、クラスB情報技術装置です。この装置は、家庭環境で使用することを目的としていますが、この装置がラジオやテレビジョン受信機に近接して使用されると、受信障害を引き起こすことがあります。取扱説明書に従って正しい取り扱いをして下さい。

VCCI-B

## Aviso para los usuarios de Japón acerca del cable de alimentación

製品には、同梱された電源コードをお使い下さい。  
同梱された電源コードは、他の製品では使用出来ません。

## Declaración de la emisión sonora para Alemania

### Geräuschemission

LpA < 70 dB am Arbeitsplatz im Normalbetrieb nach DIN 45635 T. 19

## Declaración sobre puestos de trabajo con pantallas de visualización para Alemania

### GS-Erklärung (Deutschland)

Das Gerät ist nicht für die Benutzung im unmittelbaren Gesichtsfeld am Bildschirmarbeitsplatz vorgesehen. Um störende Reflexionen am Bildschirmarbeitsplatz zu vermeiden, darf dieses Produkt nicht im unmittelbaren Gesichtsfeld platziert werden.

## Aviso Normativo para la Unión Europea



Los productos con la marca CE cumplen con uno o más de las siguientes directivas de la UE que puedan ser aplicables: Directiva de bajo voltaje 2006/95/EC, Directiva de EMC 2004/108/EC, Directiva de diseño ecológico 2009/125/EC, Directiva de R&TTE 1999/5/EC, Directiva de RoHS 2011/65/EU. El cumplimiento con estas directivas se evalúa utilizando las normas armonizadas europeas. La declaración de conformidad completa se encuentra en el siguiente sitio web: [www.hp.com/go/certificates](http://www.hp.com/go/certificates) (Busque el nombre del modelo del producto o el número de modelo normativo (RMN), que se puede encontrar en la etiqueta de la normativa).

El punto de contacto para asuntos reglamentarios es:

Hewlett-Packard GmbH, Dept./MS: HQ-TRE, Herrenberger Strasse 140, 71034 Boeblingen, ALEMANIA

## Declaración de conformidad



### DECLARATION OF CONFORMITY

according to ISO/IEC 17050-1 and EN 17050-1

**DoC #: SNPRH-1504-Rev A**

**Supplier's Name:** Hewlett-Packard Company  
**Supplier's Address:** 20, Jia Feng Road Waigaoqiao Free Trade Zone Pudong, Shanghai, PRC 200131  
**declares, that the product**  
**Product Name and Model: 2)** HP DeskJet 1110 printer series  
HP DeskJet Ink Advantage 1115 printer series  
**Regulatory Model Number: 1)** SNPRH-1504  
**Product Options:** All  
**conforms to the following Product Specifications and Regulations:**

#### EMC:

CISPR 22: Ed5 2005+A1:2005+A2:2006 Class B  
EN 55022: 2006 +A1:2007 Class B  
EN 55024:1998 + A1:2001 + A2:2003  
EN 61000-3-2:2006 +A1:2009 +A2:2009  
EN 61000-3-3:2008  
FCC CFR 47 Part 15 Class B  
ICES-003, Issue 4 Class B Class B

#### Safety:

EN 60950-1:2006 +A11:2009 +A1:2010 +A12:2011  
IEC 60950-1:2005 +A1:2009  
EN 63479:2010

#### Energy Use:

Regulation (EC) No. 1275/2008  
ENERGY STAR® Qualified Imaging Equipment Operational Mode (OM) Test Procedure  
EN 50564:2011  
IEC 62301:2005

#### RoHS:

EN 50581:2012

The product herewith complies with the requirements of the Low Voltage Directive 2006/95/EC, the EMC Directive 2004/108/EC, the R&TTE Directive 1999/5/EC, the Ecodesign Directive 2009/125/EC, the RoHS Directive 2011/65/EU and carries the **CE** marking accordingly.

This device complies with part 15 of the FCC Rules. Operation is subject to the following two conditions:

(1) This device may not cause harmful interference, and (2) this device must accept any interference received, including interference that may cause undesired operation.

#### Additional Information:

- 1) This product is assigned a Regulatory Model Number which stays with the regulatory aspects of the design. The Regulatory Model Number is the main product identifier in the regulatory documentation and test reports, this number should not be confused with the marketing name or the product numbers.

15 Dec, 2014

Shen HongBo

ICS Product Hardware Quality Engineering, Manager

#### Local contact for regulatory topics only:

EU: Hewlett-Packard GmbH, HQ-TRE, Herrenberger Strasse 140, 71034 Boeblingen, Germany  
U.S.: Hewlett-Packard, 3000 Hanover St., Palo Alto, CA 94304, U.S.A. 650-857-1501 [www.hp.eu/certificates](http://www.hp.eu/certificates)



# Índice

## A

- alimentación eléctrica
  - solución de problemas 56
- asistencia al cliente
  - warranty 58
- atascos
  - eliminar 42

## B

- bandejas
  - eliminar atascos de papel 42
  - solucionar problemas de alimentación 45
- Botón Encender 5

## C

- carro
  - eliminar atascos del carro 44

## E

- entorno
  - Programa medioambiental de administración de productos 63
- especificaciones
  - requisitos del sistema 61

## I

- impresión
  - solucionar problemas 56
- imprimir
  - especificaciones 62
- información sobre normativas 68
  - número de identificación de modelo normativo 68

## información técnica

- especificaciones de impresión 62
- especificaciones medioambientales 61
- introducción de varias páginas, solucionar problemas 45

## M

- medio ambiente
  - especificaciones medioambientales 61

## N

- no alineado, solucionar problemas impresión 45

## P

- papel
  - eliminar atascos 42
  - HP, pedido 13
  - páginas torcidas 45
  - solucionar problemas de alimentación 45
- problemas de alimentación de papel, solucionar problemas 45

## R

- reciclado
  - cartuchos de tinta 64
- requisitos del sistema 61

## S

- sistemas operativos admitidos 61
- software de la impresora (Windows)
  - apertura 14
- solucionar problemas
  - el papel no se introduce desde la bandeja 45
  - impresión 56

## páginas torcidas 45

- problemas de alimentación del papel 45
- varias páginas recogidas 45
- solución de problemas alimentación eléctrica 56

## W

- warranty 58
- Windows
  - requisitos del sistema 61

