



Logitech® Webcam C930e


Setup Guide

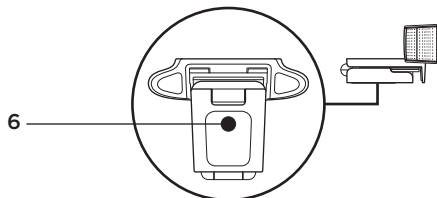
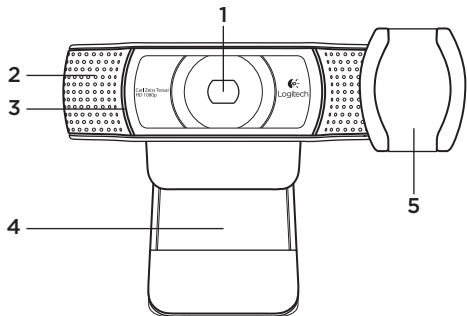


Logitech for Business

Contents

Suomi 53

www.logitech.com/support  83



Ominaisuudet

1. Automaattisesti tarkentava Carl Zeiss® HD 1080p -objektiivi
2. Mikrofoni
3. Toiminnon merkkivalo
4. Joustava pidike/jalusta
5. Suojakansi
6. Kolmijalkaliitos
7. Tuotteen dokumentaatio

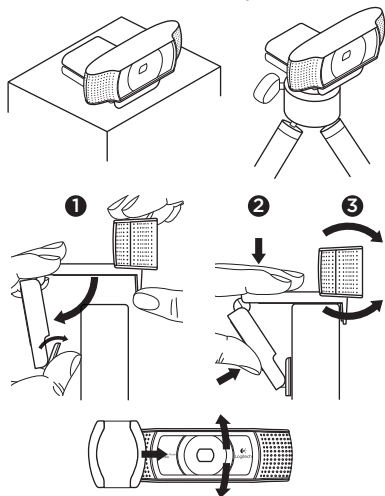
Kiitokset C930e-verkkokameran ostamisesta!

Ota Logitechin verkkokamera käyttöön noudattamalla näitä ohjeita.

Jos sinulla on kysymyksiä tai haluat saada lisätietoja Logitechin verkkokameroista, vieraile osoitteessa www.logitech.com/support.

Verkkokameran käyttöönotto

1 Verkkokameran sijoittaminen

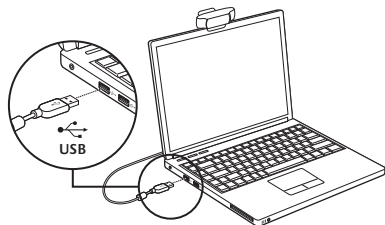


Aseta C930e-verkkokamera haluamaasi paikkaan, kuten tietokoneen näytön päälle, työpöydälle tai kolmijalkaan. Kamera on suunniteltu videopuheluiden soittamiseen haluamallasi tavalla.

Kiinnittäminen näyttöön

Tartu verkkokameraan kuvan osoittamalla tavalla ja avaa joustava pidike/jalusta toisella kädelläsi. Aseta verkkokamera paikalleen niin, että joustavan pidikkeen/jalustan alaosa on tiiviisti näytön taustaa vasten.

2 Verkkokameran liittäminen



3 Lisäohjelmiston lataaminen

Kevyen sovelluksen voi ladata PC- tai Mac-tietokoneelle osoitteesta <http://www.logitech.com/support/c930e>. Sovelluksen avulla voit:

- ohjata panorointia, kallistusta ja zoomausta PC- tai Mac-tietokoneen näytöltä käsin
- valita kameran lisäasetuksia.

Videopuheluiden aloittaminen

Logitech Webcam C930e tarjoaa täysteräväpiirtoiset 1080p-videopuhelut.

Ennen videopuheluiden soittamista sinun ja puhelun vastaanottajan on otettava käyttöön videopuhelusovellus, kuten Microsoft Lync tai Cisco Jabber.

Verkkokameran ja videopuhelusovelluksen lisäksi molemmilla puheluun osallistuvilla on oltava

- tietokone, jossa on kaiuttimet ja mikrofoni (tai kuulokemikrofoni); Logitech Webcam C930e -kamerassa on kaksi mikrofonia
- laajakaistayhteys (esim. DSL, T1 tai kaapeli)
- Täysteräväpiirtoisia 1080p-videopuheluita varten on tarkistettava videopuheluohjelmiston suositellut vaatimukset. (Vaatimukset saattavat vaihdella sovelluksittain, mutta yleensä vaaditaan vähintään 2 megabitin latausnopeus.)

Vianmääritys

Mistä tietää, tunnistaako käyttöjärjestelmä kameran?

Liitä kamera USB 2.0/3.0 -porttiin.

Kun kamera on yhdistetty, kestää yleensä hetken, ennen kuin uusi laite havaitaan.

Voit varmistaa kameran asianmukaisen asennuksen Windows 8 -käyttöjärjestelmään tarkistamalla seuraavat asiat:

Valitse Ohjauspaneeli > Järjestelmä ja suojaus > Järjestelmä > Laittehallinta.

- Tarkista Kuvankäsittelylaitteet. Logitech Webcam C930e -laitteen tulisi olla näkyvissä.
- Tarkista Ääni-, video- ja peliohjaimet. Logitech Webcam C930e -laitteen tulisi olla näkyvissä.
- Tarkista USB-ohjaimet. USB-yhdistelmälaitteen tulisi olla näkyvissä.
- Windows 7 -käyttöjärjestelmässä näkyy vain USB-yhdistelmälaite.

Asensin kameran Windows 8 -käyttöjärjestelmään, mutta yhdistelmälaitteissa ei näy Logitechin USB-kameraa (Webcam C930e). Miksi ei?

Tarkista, että automaattinen suorittaminen on käytössä (oletusarvoisesti toiminto on käytössä).

Valitse Ohjauspaneeli > Laitteisto ja äänet > Laitteet ja tulostimet.

- Napsauta laitteissa näkyvää järjestelmää kakkospainikkeella ja valitse Laitteen asennusasetukset.
- Valitse Kyllä, suorita automaattisesti (suositus) ja tallenna asetukset.

Mistä tietää, että videopuheluohjelma käyttää Logitechin kameraa?

Kaikissa videopuheluohjelmissa on toiminto, jolla voi tarkistaa ääni- ja videolaitteen.

Tarkista videopuheluohjelmasta seuraavat asiat:

- Äänivalintana on C930e:n mikrofoni.
- Jos näin ei ole, valitse C930e.
- Videovalintana on C930e.
- Jos näin ei ole, valitse C930e.

Kuinka panorointia, kallistamista ja zoomausta käytetään suoratoiston aikana?

Näitä toimintoja ohjataan joko erikseen ladattavasta ohjelmistosta (katso tämän oppaan kohta 3) tai mahdollisesti videopuheluohjelman verkkokamera-asetuksista tai ominaisuussivulta.

Toimintojen ohjaaminen videopuheluohjelman verkkokamera-asetuksista tai ominaisuussivulta:

- Tämän sivun verkkokameraominaisuuksia voidaan yleensä käyttää omasta videopuheluohjelmastasi.
- Kun valitset verkkokameraominaisuudet, voit tarkistaa asetukset verkkokameran ohjaamiseen tarkoitetusta osiosta.
- Zoomaa painikkeilla ja/tai liukusäätimellä.
- Voit panoroida vasemmalle tai oikealle ja kallistaa kameraa ylös tai alas painikkeilla ja/tai liukusäätimellä.

Miksi videopuhelusovellus ei yllä 1080p:n tarkkuuteen?

Järjestelmässä saattaa olla useita rajoituksia, jotka estävät 1080p:n saavuttamisen videopuheluissa. Rajoitukset liittyvät yleensä suorituskykyyn (eli suorittimen nopeuteen) ja verkon käytettävissä olevaan kaistanleveyteen.

Tutustu aina videopuhelusovelluksen vaatimuksiin. Niistä voit selvittää vaadittavan suorituskyvyn ja kaistanleveyden.

Mitä mieltä olet?

Kiitos, että ostit tuotteemme. Kerro meille, mitä mieltä olet siitä.

www.logitech.com/ithink

Yleisiä ohjeita ja tukea saa osoitteesta
www.logitech.com/support

www.logitech.com/support



België/Belgique Dutch: +32-(0)2 200 64 44;
French: +32-(0)2 200 64 40

Česká Republika +420 239 000 335

Danmark +45-38 32 31 20

Deutschland +49-(0)80-05 895 562

España +34-91-275 45 88

France +33-(0)8-05 54 07 36

Ireland +353-(0)1 524 50 80

Italia +39-02-91 48 30 31

Magyarország +36 (1) 777-4853

Nederland +31-(0)-20-200 84 33

Norge +47-(0)24 159 579

Österreich +43-(0)1 206 091 026

Polska 00800 441 17 19

Portugal +351-21-415 90 16

Россия +7(495) 641 34 60

Schweiz/Suisse
Svizzera +41-(0)44 654 59 17

South Africa 0800 981 089

Suomi +358-(0)9 725 191 08

Sverige +46-(0)8-501 632 83

Türkiye 00800 44 882 5862

United Arab
Emirates 8000 441-4294

United Kingdom +44-(0)800-731-31 02

European,
Mid. East., &
African Hq.
Morges,
Switzerland
English: +41-(0)22 761 40 25
Fax: +41-(0)21 863 54 02

Eastern Europe English: 41-(0)22 761 40 25



www.logitech.com/business

© 2013 Logitech. All rights reserved. Logitech, the Logitech logo, and other Logitech marks are owned by Logitech and may be registered. All other trademarks are the property of their respective owners. Logitech assumes no responsibility for any errors that may appear in this manual. Information contained herein is subject to change without notice.

620-005007.002